



FOCUS OP EEN VITALE EN DUURZAME ECONOMIE 2020 - 2027



Uitgave: provincie Utrecht
Grafische verzorging: Pier 19, Utrecht
Kaarten: provincie Utrecht



VOORWOORD

Deze Economische Visie 2020-2027 – focus op een vitale en duurzame economie – verschijnt op een moment dat de wereld in crisis is vanwege de corona-pandemie. Ook voor de provincie Utrecht breekt een zeer onzekere tijd aan. Wat gaat er op korte termijn gebeuren met de bedrijven, de werkgelegenheid en de bestaanszekerheden voor ondernemers, werkenden en werkgevers? Wat gebeurt er met de wereldeconomie? Ontstaat er op de langere termijn een tendens naar produceren dichterbij huis, zodat we minder afhankelijk worden van andere economieën? Wat betekent dit dan specifiek voor de provincie Utrecht? Wat gebeurt er met onze vier grote tekortsectoren, ontstaan er nieuwe? Welke effecten zijn er op ons zorgstelsel, de zorg economie (een sterk punt van de provincie Utrecht), het onderwijs, de competenties van medewerkers (bijvoorbeeld digitalisering, maar ook leven lang ontwikkelen)?

Ondanks deze nabije en toekomstige onzekerheden hebben wij gemeend deze Economische Visie 2020-2027 te publiceren. In de eerste plaats natuurlijk om onze belofte aan PS na te komen de bestaande economische visie (die dateert van 2011) van de provincie Utrecht te herijken en specifiek beleid te ontwikkelen voor het 'brede' MKB. Ten tweede omdat wij verwachten dat de corona-pandemie nog aan het begin staat en er grote onzekerheden bestaan over de korte, middellange en lange termijneffecten. Het komend jaar zal een Economische Visie, wanneer deze ook verschijnt, in het teken van deze onzekerheden bestaan. Ten derde, en mogelijk wel de belangrijkste reden om de Economische Visie nu te publiceren, is dat de visie een richtinggevend strategisch kader is voor de rol en inzet van de provincie, nu en in de verdere toekomst.

De Economische Visie is robuust en gaat in op belangrijke opgaven als de aansluiting tussen onderwijs en arbeidsmarkt, nieuwe technologieën, innovatie en werklocaties. Deze opgaven blijven actueel, met of zonder corona-pandemie. De pandemie zorgt er wel voor dat we nog scherper moeten kijken naar urgentie, snelheid van handelen en flexibiliteit. En dat we onze rol en inzet als middenbestuur in een economisch ecosysteem, dat plotseling zeer kwetsbaar lijkt, mogelijk moeten herdefiniëren. Rijk en gemeenten zijn ten tijde van crisis de eerste aangewezen overheden om eerste hulp te bieden aan bedrijven die in de problemen komen en werknemers die hun baan (dreigen) te verliezen. De provincie kan juist met haar mogelijkheden (professionals, financiële middelen en schakelfunctie tussen Rijk en gemeenten) buiten deze hectiek bijdragen aan het opzetten van een sterkere economische structuur, waarmee we beter en sneller op crises, transitie en kansen kunnen anticiperen.



Robert Strijk

Gedeputeerde Financiën,
Organisatie, Economie en Europa



INHOUDSOPGAVE



1. INLEIDING

CONTEXT

Economische ontwikkeling is belangrijk voor de werkgelegenheid en voor de betaalbaarheid van producten, diensten en publieke voorzieningen. Innovatie draagt bij aan de kwaliteit van ons leven. De periode waarin deze nota tot stand komt, toont ons de noodzaak om economie te zien in het brede perspectief van duurzaamheid, gezondheid en welzijn. Economische ontwikkeling moet bijdragen aan het bereiken van maatschappelijke doelen en daarmee aan de brede welvaart. Tegelijkertijd tekent deze periode scherper dan ooit de urgentie van economisch beleid dat is gericht op het veerkrachtig (resilient) of weerbaar maken van het Utrechtse bedrijfsleven en de Utrechtse arbeidsmarkt. Veerkrachtig wanneer onvoorziene externe schokken grote economische effecten hebben, zoals bijvoorbeeld pandemieën. Maar ook veerkrachtig bij economische gevolgen van grote transitie die zich langzamer voltrekken, zoals digitalisering, verduurzaming en klimaatadaptatie.

Veerkrachtig of weerbaar maken betekent niet het op afstand houden van deze schokken en veranderingen. Het betekent wel het tijdig herkennen ervan, het verkennen van de mogelijke interventies om enerzijds negatieve effecten te mitigeren en anderzijds positieve kansen te benutten. We werken samen met publieke en private partners om deze interventies adequaat vorm te geven en met de juiste snelheid en doelgerichtheid te implementeren.

WAAR WE STAAN

“Utrecht is één van de meest competitieve economische regio's van Europa. Ons profiel van toonaangevende en innovatieve regio op gezond stedelijk leven wordt nationaal en internationaal bevestigd. Nieuwe (internationale) bedrijven die zich hier vestigen bieden kansen voor duurzame groei van de provincie op het gebied van energietransitie, duurzaam en circulair bouwen, zorg en de maakindustrie. Steeds meer zakelijke bezoekers uit binnen- en buitenland komen op bezoek en zorgen voor nieuwe banen in de regio.”¹

Utrecht doet het dus economisch goed. Het is echter niet vanzelfsprekend dat dit zo blijft. De economie verandert snel en ingrijpend. De economische groei vlakt af. Snelgroeibedrijven zijn steeds meer footloose, zzp'ers vormen een kwetsbare flexibele schil, en een groot deel van de bedrijven vindt het lastig om technologische en marktontwikkelingen bij de benen. Tenslotte is de fysieke ruimte voor economische ontwikkeling in de provincie Utrecht beperkt. Om deze uitdagingen aan te pakken werken wij samen met partners aan de economische toekomst van Utrecht. Zo hebben wij samen de Regionale Economische Agenda (REA) opgesteld, waarin we drie belangrijke thema's hebben benoemd:

- toekomstbestendige leefomgeving;
- gezonde mensen;
- waardevolle digitalisering.

1 Coalitieakkoord 2019-2023 Nieuwe energie voor Utrecht pagina 29

De veranderingen in de economie gaan dusdanig snel, dat het provinciaal economisch beleid niet meer gebaseerd kan worden op het eenvoudig doortrekken van trends uit het verleden. Het gaat nu om richting geven en de juiste randvoorwaarden creëren, waarmee (snelle) veranderingen in de economie geacommodeerd worden en in de juiste banen geleid. Om beleidskeuzen te ondersteunen en resultaten te monitoren, zetten we sterker dan voorheen in op het inzetten van data. Voor een goed functionerende economie is het van belang dat het 'economisch ecosysteem' kan meebewegen met de veranderende maatschappelijke omstandigheden. Met het economisch ecosysteem bedoelen we het geheel van actoren en factoren en de onderlinge afhankelijkheid daartussen die ervoor zorgt dat bedrijven in Utrecht kunnen 'ondernemen'. Dit vraagt om een integrale aanpak van ons economisch beleid. Met deze economische visie richten we ons op alle partijen in het economisch systeem: ondernemers, werknemers, kennisinstellingen, gemeenten, belangenorganisaties etc.

ER IS MEER DAN ECONOMIE

Utrecht is in trek voor wonen, werken, ontmoeten en recreëren. Centraal gelegen met een goede ontsluiting, een goed opgeleide beroepsbevolking, een cluster van kennis- en onderwijsinstellingen, en fraaie landschappen, dorpen en steden. De populariteit van Regio Utrecht heeft echter ook zijn keerzijde. Het aantal woningen, arbeidsplaatsen en de mobiliteit neemt de komende jaren fors toe. Het beslag op de krappe ruimte en de effecten op sociaal vlak en een gezonde leefomgeving zullen regelmatig onderwerp van gesprek zijn. De aanzuigende werking op kenniswerkers, bedrijven, maar ook woningzoekenden leidt tot een toenemende pendel, maar kan mogelijk ook leiden tot een sterkere tweedeling. Door stijgende prijzen van woningen bijvoorbeeld neemt de toegankelijkheid van de woningmarkt af, wat leidt tot een ruimtelijke scheiding naar inkomen. Denk bijvoorbeeld aan leerkrachten, verzorgers en verplegers, politie- en brandweermensen, productiemedewerkers, etc. Als provincie zullen we samen met gemeenten onze rol moeten invullen om dit steeds urgenter wordende vraagstuk aan te pakken. Bijvoorbeeld door het mogelijk te maken dat bedrijven, scholen en zorginstellingen woningen voor hun eigen medewerkers kunnen realiseren. Slagen wij er niet in deze tweedeling te voorkomen, dan zal dat uiteindelijk de (sociaal-)economische ontwikkeling in Regio Utrecht remmen, maar ook leiden tot een minder aantrekkelijke woon-, werk- en leefomgeving. Deze ontwikkeling van economie en zijn brede context wordt gemonitord met indicatoren die zijn gekoppeld aan brede welvaart.

Door onder andere technologische ontwikkelingen en digitalisering verandert de samenleving sterk, inclusief een sterk veranderend consumentengedrag door bijvoorbeeld steeds meer online inkopen. De groei van e-commerce transformeert de economische maar ook de ruimtelijke structuur. Er komen meer en grotere distributiecentra in de regio, de mobiliteit neemt toe. Tegelijkertijd groeit de leegstand in winkelcentra en verdwijnt de buurtwinkel. Dit heeft weer sociale effecten.

Beide vraagstukken (tweedeling en veranderend consumentengedrag) vragen om een meer inclusieve visie van overheden op maatschappelijke, economische en ruimtelijke ontwikkelingen en een georkestreerde aanpak.

MISSIE

Economische ontwikkeling moet bijdragen aan het bereiken van maatschappelijke doelen en daarmee aan de brede welvaart. Specifiek gericht op economie werkt de provincie Utrecht aan een sterke competitieve duurzame economische structuur met aantrekkelijke en toekomstbestendige voorzieningen voor bedrijven en werknemers en maakt innovatieve ontwikkelingen op het gebied van gezond stedelijk leven (GSL) en circulaire economie mogelijk. Wij vinden het belangrijk dat bedrijven (inclusief werknemers) economisch kunnen groeien, dat partijen met elkaar zijn verbonden, dat er wordt samengewerkt en dat we gezamenlijk met triple helix partners onze structuur en lobbykracht versterken. Belangrijkste mogelijkheden waarover wij beschikken zijn faciliteren, agenderen, stimuleren, soms (streng) reguleren en waar nodig financieel ondersteunen (zie ook hieronder onze rollen).

BELEIDSDOELEN EN INDICATOREN

Om bovenstaande missie te kunnen realiseren werken wij aan op de volgende beleidsdoelen:

- Het bedrijfsleven en werknemers zijn toegerust op de toekomst;
- Het economisch profiel (Gezond Stedelijk Leven) is sterk, competitief en zichtbaar;
- Bedrijven en (kennis)instellingen zijn innovatief sterk;
- Er zijn voldoende vestigingsmogelijkheden in aantal en kwaliteit;
- Versterken en benutten van bezoekerseconomie en toeristisch recreatieve structuur.

In deze Economische Visie 2020-2027 'Focus op een vitale en duurzame economie' worden de eerste vier beleidsdoelstellingen uitgewerkt. De beleidsdoelen 1, 2 en 4 is van toepassing op alle ondernemers (lees het brede MKB), beleidsdoel 3 (innovatie) richt zich meer op een specifiek segment, te weten startups, scaleups en innovatieve bedrijven die zich richten op groen, gezond en slim. Ook dit zijn overigens vaak MKB-bedrijven. Na de zomer wordt een visie op recreatie en toerisme (beleidsdoel 5) opgesteld. Per beleidsdoel hebben we een aantal strategische meerjarendoelen vastgesteld voor de huidige coalitieperiode, die direct en identiek gekoppeld zijn aan de doelenboom in de begroting. Jaarlijks stellen we een begroting op met concrete meetbare resultaten, indicatoren en financiële middelen.

ROLLEN VAN DE PROVINCIE

Bij het werken aan een vitale en duurzame economie kunnen we als provincie verschillende rollen² vervullen, afhankelijk van de opgave. Het betreft de volgende rollen:

- **Stimuleren:** facilitator, aanleveren van expertise en capaciteit, subsidieverstrekker, motivator et cetera. In deze rol ondersteunen we andere partijen bij hun samenwerking en het uitvoeren van projecten. Denk bijvoorbeeld aan de algemene ondersteuning van ondernemers en internationaal onderwijs.
- **Participeren:** coördinator, ontwikkelaar, partner, netwerker, samenwerker, deelnemer et cetera. In deze rol werken we samen met vooral andere overheden en maatschappelijke organisaties aan onze eigen opgaven of aan opgaven van de andere partijen, bijvoorbeeld bij de Regionale Ontwikkelingsmaatschappij, de Regionale Economische Agenda, de Human Capital Agenda (HCA) en de MKB-deal Utrecht-West.
- **Realiseren:** opdrachtgever, trekker, regisseur et cetera. In deze rol zijn we leidend, ondernemend, aansturend, maken we prestatieafspraken, zorgen we voor regionaal programmeren, voeren we de regie. Dit geldt bijvoorbeeld bij de aanleg van infra naar werklocaties.
- **Reguleren:** regelstellend ten behoeve van het provinciaal belang en de provinciale wettelijke taken. Denk bijvoorbeeld aan het kaderstellend beleid voor kantoren, bedrijventerreinen en perifere detailhandelsvestigingen (PDV).

TOT SLOT

De vorige economische visie van de provincie Utrecht dateert uit 2011. Met deze Economische Visie spelen we in op de snel veranderende omstandigheden en brengen we een nieuwe focus aan. Deze Economische Visie sluit naadloos aan op de Provinciale Omgevingsvisie (POVI) als het gaat om ruimtelijke economie en adresseert niet-ruimtelijke vraagstukken conform de uitgangspunten en randvoorwaarden van de POVI. De visie is verder goed verbonden met de Ruimtelijk Economische Strategie (RESU), de Regionale Economische Agenda (REA) en met

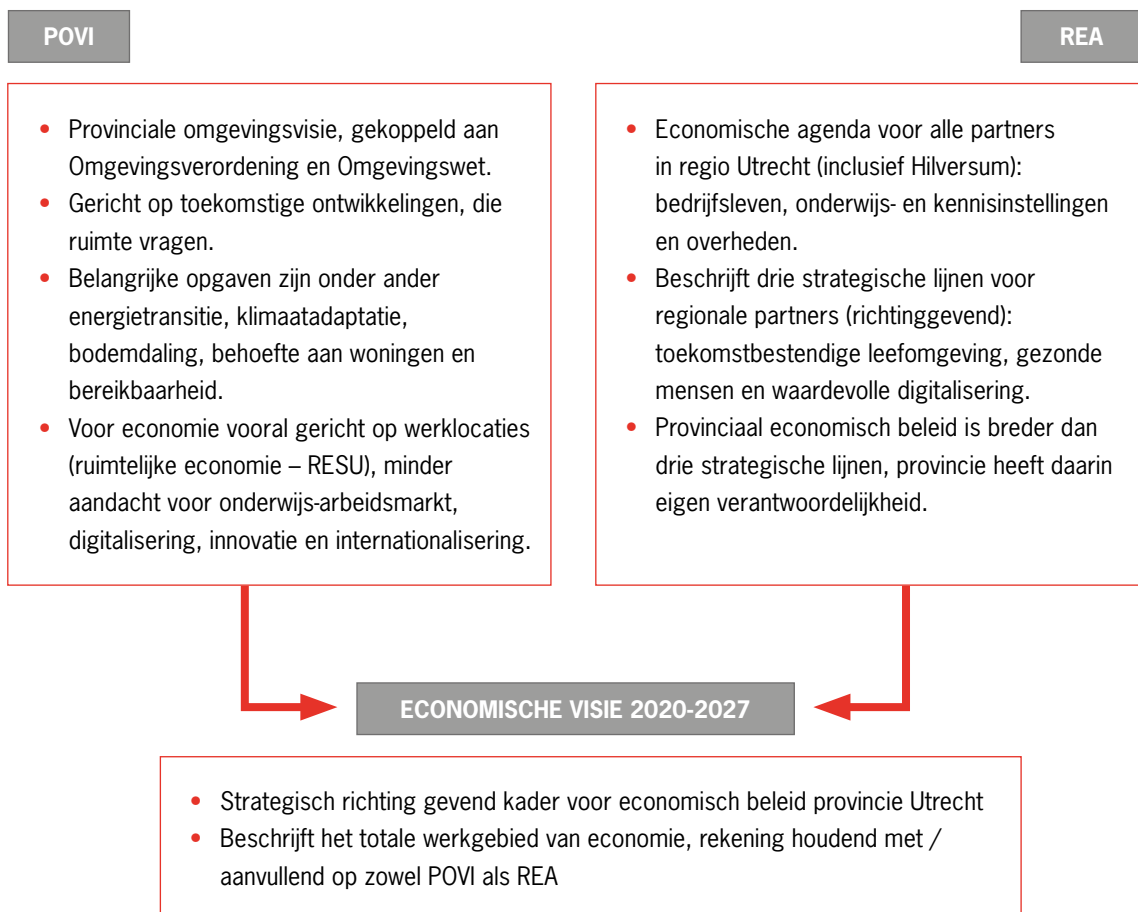
² POVI, 2019

het programma U Ned (waarin we samen met landelijke en regionale partners werken aan het ontwikkelen van maatregelen op het gebied van wonen, werken, bereikbaarheid en leefbaarheid, waardoor Utrecht nu én straks haar economische belofte als gezonde metropoolregio waarmaakt en haar centrale functie voor Nederland behoudt.)

We hebben gekozen voor een periode van 8 jaar, van 2020-2027, daarmee aansluitend bij de periode van de Regionale Economische Agenda (REA). Gezien de snelheid van de ontwikkelingen in de samenleving is het goed denkbaar dat bijvoorbeeld in een volgende coalitieperiode sommige strategische meerjarendoelen worden bijgesteld of aangevuld.

Onderdeel van de provinciale economie is de recreatieve en toeristische sector. In deze Economische Visie wordt alleen stil gestaan bij (internationale) kennisevenementen. Voor recreatie en toerisme wordt een apart Programma Recreatie en Toerisme opgesteld met onder andere aandacht voor de bezoekerseconomie.

RELATIE POVI/RESU – REA EN ECONOMISCHE VISIE 2020-2027



VITALE EN DUURZAME ECONOMIE

8-10 JAAR	4-5 JAAR	
BELEIDSDOELEN	MEERJARENDOELEN	HOOFDACTIVITEITEN
1. HET BEDRIJFSLEVEN EN WERKNEMERS ZIJN TOEGERUST OP DE TOEKOMST	1.1 De arbeidsmarkt functioneert beter door goede aansluiting vraag-aanbod	Versterken aansluiting onderwijs-arbeidsmarkt (HCA) Stimuleren leven lang ontwikkelen (HCA) Versterken samenwerking bedrijven en onderwijs (o.a. TRU)
	1.2 Bedrijven en werknemers zijn beter voorbereid op digitalisering	Ontwikkelen en uitvoeren Actieplan digitale transformatie Uitvoeren Smart Industry Hub
	1.3 Algemene ondersteuning van MKB is beter	Versterken instrumentarium ondersteuning brede MKB Stimuleren Internationale handel (REA/ROM) Versterken van circulair ondernemerschap
2. HET ECONOMISCH PROFIEL (GEZOND STEDELIJK LEVEN) IS STERK EN ZICHTBAAR/COMPETITIEF	2.1 De (triple helix) samenwerking in de regio is krachtiger en effectiever	Uitvoeren en toepassen van economisch onderzoek (data) Versterken netwerkontwikkeling lobbykracht en advies (o.a. EBU) Versterken samenwerking tussen provincie en gemeenten (BNE)
	2.2 Het (inter)nationaal vestigingsklimaat is beter	Stimuleren (Inter)nationale acquisitie (REA/ROM) Verbeteren dienstverlening internationals (IWCUR) Versterken structuur internationaal onderwijs Ondersteunen kennisevenementenregeling
3. BEDRIJVEN EN (KENNIS)INSTELLINGEN ZIJN INNOVATIEF STERK	3.1 Het startup klimaat is beter met meer en innovatieve startups	Versterken startup ecosysteem
	3.2 Er zijn meer scale-ups en innovatieve bedrijven gericht op gezond stedelijk leven	Verbeteren ondersteuning inn. MKB op BD en financiering (ROM) Uitvoeren MIT-regeling
	3.3 De transitie naar een circulaire economie gaat sneller	Stimuleren en ondersteunen circulaire koplopers (ROM)
4. ER ZIJN VOLDOENDE VESTIGINGSMOGELIJKHEDEN IN AANTAL EN KWALITEIT	4.1 Werklocaties worden intensiever gebruikt en sluiten beter aan bij de markt vraag	Regionaal programmeren met gemeenten Faciliteren intensivering/revitalisering bestaande werklocaties Faciliteren nieuwe werklocaties
	4.2 Werklocaties zijn duurzamer (circulair, klimaat, energie, gezondheid)	Mogelijk maken mengen van bedrijvigheid met andere functies Nadrukkelijker sturen op duurzaamheid (OMU) Ondersteunen van duurzame ontwikkelingen (mensen)
	4.3 Er zijn meer en sterkere interactiemilieu's	Stimuleren gebiedsgerichte clustering
5. VERSTERKEN EN BENUTTEN VAN BEZOEKERSECONOMIE EN TOERISTISCH RECREATIEVE STRUCTUUR		



2. ECONOMIE VAN UTRECHT: SCHETS EN ANALYSE

2.1 ECONOMISCHE TRENDS

Deze Economische Visie verschijnt op een moment dat er veel verandert in de mondiale economie. Machtsverhoudingen verschuiven van westerse naar economieën elders in de wereld, met name in Azië. Aan vrijhandel wordt geknaagd. Prognoses wezen al in de richting van een structureel lagere economische groei. Het is nog niet duidelijk hoe groot de mondiale economische effecten zijn van de corona-pandemie en hoe groot het herstelvermogen van de economie zal zijn, zowel op internationale als nationale, regionale en lokale schaal. Tegelijkertijd is het een maatschappelijk gegeven dat economische groei moet verduurzamen.

Grote transities en innovatie

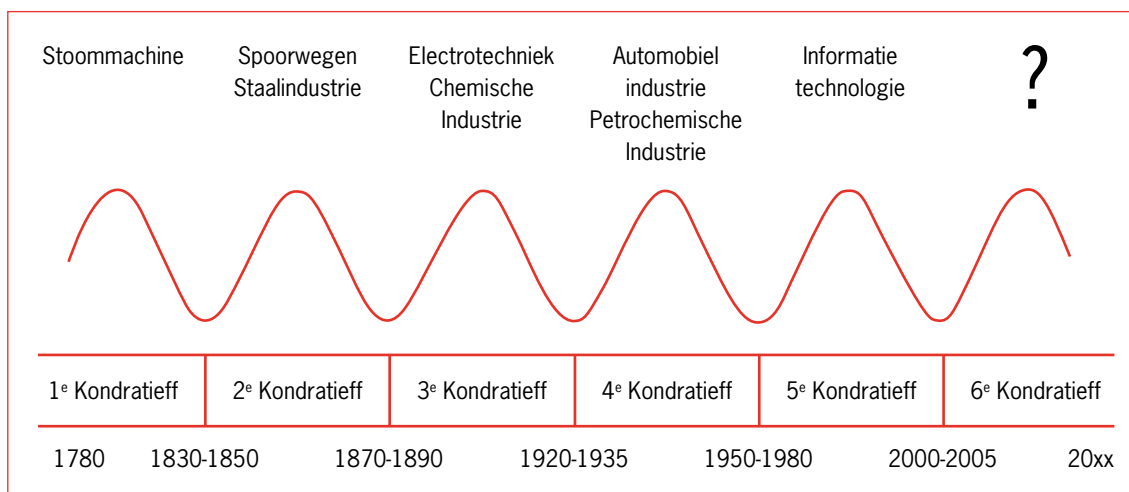
Volgens innovatie-economen staan we aan het begin van de zesde golf³ van grote innovaties: een periode waarin nieuwe doorbraaktechnologieën worden ontwikkeld en worden toegepast. We bouwen voort op eerdere cycli⁴, en met name informatietechnologieën werpen hun schaduw vooruit. Voor de zesde innovatiegolf wordt gerekend op brede toepassing van kunstmatige intelligentie, bio-, nano-, zorg- en milieutechnologieën.

Aanbod van en vraag naar innovaties gaan gelijk op. Klimaatadaptatie, energietransitie, vergrijzing en circulaire economie vragen om baanbrekende vernieuwingen in en dwars door productieketens en bedrijfstakken.

Voortschrijdende digitalisering en toenemende rekenkracht van computers versterken het effect van nieuwe technologieën (bijvoorbeeld in biotechnologie, personalised medicine maar ook in decentrale energiesystemen, precisielandbouw en veiligheid). Plotselinge schokken, zoals oorlog of ziekte, maar ook prijsstijgingen (van grondstoffen en energie) versnellen innovaties.

³ o.a. Finland Futures Research Centre (2012): Surfing the sixth wave. Silva, G, Di Serio, L.C. (2016): The sixth wave of innovation: are we ready?

⁴ De economische theorie rond lange termijn cycli van economische ontwikkeling werd begin 20e eeuw geïntroduceerd door de Russische econoom Kondratieff. Hij stelde dat de mondiale economie cycli kent van 40-60 jaar waarin de economie opbloeit maar ook weer krimpt. Maatschappelijke ongelijkheid, kansen en vrijheid zijn triggers voor transitie. Innovatie-economen, onder wie Schumpeter, hebben deze lange cycli in verband gebracht met clusters van innovaties. Zo worden de eerste drie golven geassocieerd met respectievelijk. stoomaandrijving, gebruik van staal, en elektrificatie. De vierde golf hangt samen met petrochemie, auto's en massaproductie, de vijfde golf met ICT en telecom. Kritiek op de lange golf theorie richt zich op de meetbaarheid; het concept wordt echter breed erkend. Daarnaast zijn theorieën gevormd over kortere cycli (zoals de conjunctuurcyclus).



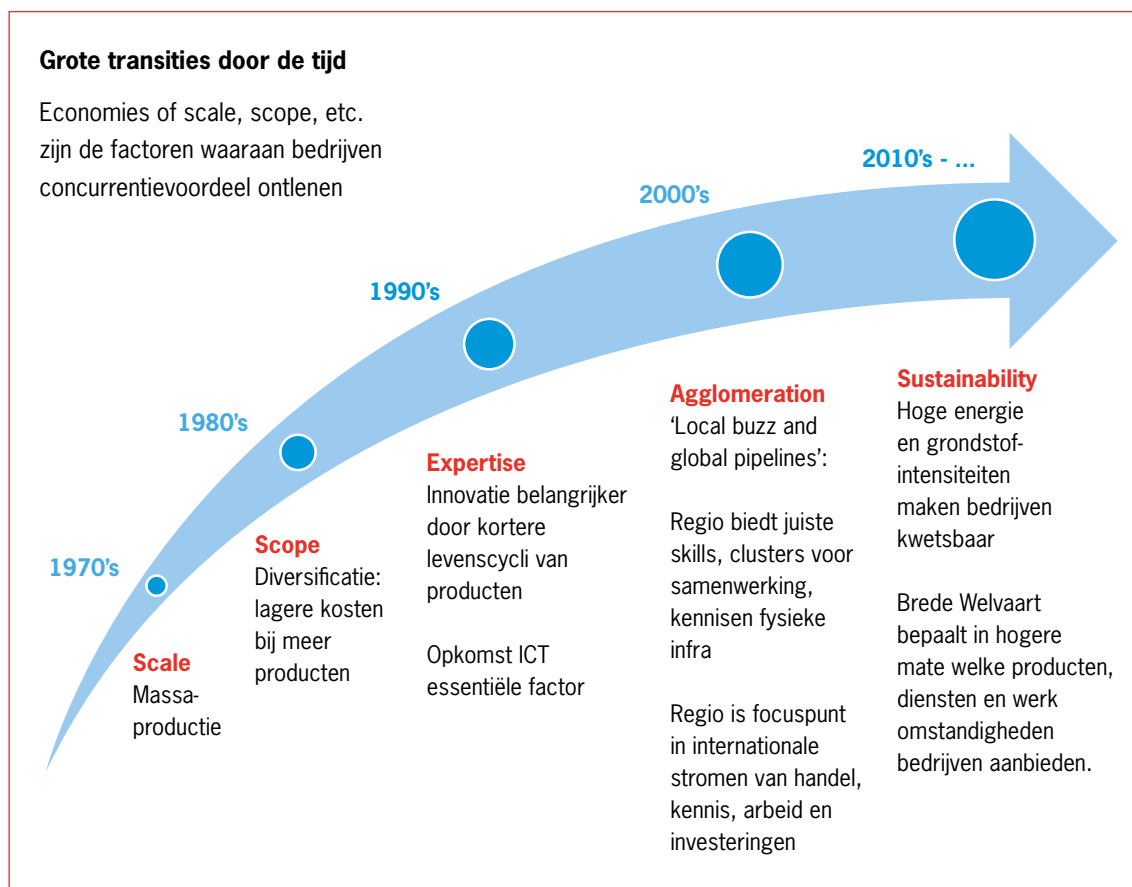
Deze technologische innovaties gaan gepaard met sociale, culturele en politieke veranderingen. Economie én politiek bewegen zich in de richting van een breder welvaartsbegrip: duurzaamheid, gezondheid en welzijn náást het bruto nationaal product als graadmeter.⁵ Sociale media worden weliswaar beheerst door een handvol grote techbedrijven, ze openen ook de weg naar communicatie en groeps- en opinievorming van onderop. Samenwerkingsverbanden veranderen. De triple helix, waarin onderzoek, onderneming en overheid samenwerken voor innovatie en economische groei, verbreedt. Het wordt een quadruple of multiple helix, waarin burgers en maatschappelijke organisaties participeren voor snellere, succesvollere innovatie en duurzamere, inclusieve groei.

Noodzaak voor nieuwe bronnen van concurrentievoordeel

De belangrijkste traditionele bron van concurrentievoordeel, lage kosten, verliest zijn waarde. Vanaf de jaren '70 waren westerse economieën al niet meer in staat om te concurreren op lage kosten en moesten zij zoeken naar andere vormen van concurrentievoordeel: diversificatie en specialisatie, innovatie in-huis en benutting van de kwaliteiten van het regionale ecosysteem.

Inmiddels zijn we in een fase van economische ontwikkeling aangeland waarin steeds meer voorwaarden aan economische groei worden gesteld: groei moet bijdragen aan een rechtvaardiger, eerlijker wereld, een beter leefmilieu en gezondere mensen, en mag niet langer ten koste gaan van natuurlijke hulpbronnen of de waardigheid van mensen (Sustainable Development Goals van de VN). Beleggers en aandeelhouders erkennen dat klimaatverandering, energieverbruik en toenemende grondstoffenschaarste economische risico's vormen en verleggen - langzaam - hun investeringen. Het kunnen accommoderen en realiseren van een duurzame economie met hulp van de kwaliteiten van het eigen regionale ecosysteem vormt steeds meer het nieuwe concurrentievoordeel.

⁵ Tijdelijke commissie Breed Welvaartsbegrip (2016): Welvaart in kaart. CBS (2019): Monitor Brede Welvaart & SDG's 2019; Universiteit Utrecht / Rabobank Research (2019): Brede welvaart pas na tien jaar boven niveau van voor de economische crisis. PBL/CBS/Telos (2019): dashboard Kwaliteit van leven in de regio



Bron: Rabobank research

Nieuwe vormen van samenwerking

Het benutten van deze zesde golf van innovatie vraagt om een doelgerichte en nauwe samenwerking tussen partners, zowel in de regio als daarbuiten. Daarbij is regionaal innovatiebeleid niet los te zien van andere beleidsthema's zoals de aansluiting onderwijs-arbeidsmarkt, ruimtelijk beleid en ondernemersbeleid. Om transformaties enerzijds economisch en maatschappelijk te benutten en anderzijds de risico's ervan te dempen, moeten alle onderdelen van het regionaal-economische ecosysteem mee-ontwikkelen. Zo kan het benutten van digitalisering niet zonder verbeterde samenwerking tussen onderwijs en werkgevers. Het op innovatieve manieren klimaatadaptief, gezond en duurzaam maken van de gebouwde omgeving vraagt nauwe samenwerking tussen overheden, bedrijven, kennisinstellingen en maatschappelijke organisaties. De opgaven zijn groot, ook in Utrecht. Er kunnen vraagtekens worden geplaatst bij de toekomstbestendigheid van onze beroepsbevolking en van ons MKB, bijvoorbeeld als het gaat om het gebruik van IT en andere technologieën.⁶ Hoe kleiner het bedrijf, hoe minder er digitaal gewerkt wordt. Zo geeft ruim 40% van de bedrijven tussen 2-10 werknemers aan dat de bedrijfsvoering niet of nauwelijks is gedigitaliseerd, met uitschieters naar boven in horeca (71%), transport (56%) en bouw (55%). Bij bedrijven tussen 50-250 werknemers geeft slechts 9% aan dat er niet of nauwelijks is gedigitaliseerd. In internationaal perspectief maakt het Nederlandse bedrijfsleven nog weinig gebruik van online verkoop. Bij digitale vaardigheden op individueel niveau bestaat er een kloof naar opleidingsniveau en naar leeftijd: hoogopgeleiden zijn digitaal vaardiger dan middelbaar of lager opgeleiden, en jongeren zijn digitaal vaardiger dan ouderen.

⁶ CBS (2020): ICT-gebruik bij kleine bedrijven; naar bedrijfstak en bedrijfsgrootte

Groeiend belang van de regio en integraal regionaal beleid

De kwaliteit van het regionale vestigingsklimaat, de dagelijkse leefomgeving, is voor bedrijven maar ook voor regio's steeds belangrijker geworden. Recente literatuur laat zien dat regio's met een betere leefomgeving (schone lucht, weinig congestie) en met hoogwaardige voorzieningen beter presteren.⁷ Deze regio's zijn aantrekkelijk voor een van de belangrijkste innovatieve inputs voor bedrijven: hoogwaardig menselijk kapitaal, oftewel vaardige/kundige mensen die gezond, gelukkig en tevreden zijn en prettig wonen. De kwaliteit van het regionale vestigingsmilieu beïnvloedt daarmee steeds vaker de locatiekeuze van mensen en bedrijven. De kwaliteit van het vestigingsmilieu in Utrecht is hoog. De verwachte groei kan de kwaliteit van onze agglomeratie echter ook gemakkelijk aantasten: zonder maatregelen slijt infrastructuur dicht en verslechteren woon- en leefklimaat en bereikbaarheid. Zonder groter bouwvolume is de regionale woningmarkt niet meer toegankelijk voor lagere inkomens en raakt de arbeidsmarkt uit balans⁸. Zonder grenzen aan bebouwing komen landschappen onder druk te staan. Utrecht staat voor de taak om de komende jaren een balans te vinden in gezonde groei en brede welvaart. Dat betekent een keuze voor een verantwoorde en kwalitatieve groei. Tegelijkertijd is er ook steeds meer oog voor de kracht van het regionale ecosysteem: de ondernemers en hun netwerken, de kenmerken van de regionale arbeidsmarkt, de kwaliteit en breedte van het onderwijs, de specialisatie van de kennisinstellingen en niet in laatste plaats de regionale cultuur of mentaliteit.⁹ De Europese structuurfondsen (via de slimme specialisatiestrategie) én de regiodeals van het kabinet zijn zodanig ingericht dat ze pas toegankelijk zijn als regio's hun organiserend vermogen tonen en hun regionale ecosystemen bijeen weten te brengen voor duurzame welvaartsontwikkeling en economische groei.

Conclusie: regionale economie is in transitie

De economie is duidelijk in transitie: ze beweegt naar een duurzamer model. Innovaties en voortschrijdende digitalisering vragen andere vaardigheden van ondernemers en medewerkers, andere verdienmodellen en productieketens, inzicht in en toegang tot nieuwe markten, andere financiële instrumenten. De Regionale Economische Agenda 2020-2027 (REA) van de regio Utrecht heeft deze weg naar vernieuwing al ingeslagen. Complexe maatschappelijke opgaven zijn er als nieuwe markten geformuleerd: verduurzaming van de leefomgeving, gezondere mensen en waardevolle digitalisering. De regionale innovatie- en economische ecosystemen worden uitgedaagd om voor deze opgaven met (haalbare, schaalbare en exporteerbare) oplossingen te komen. Partners worden uitgedaagd om in denken en handelen ook zelf te veranderen en mee te bewegen. Daarmee wordt enerzijds regionaal geïnvesteerd in brede welvaart en anderzijds de weg bereid naar nieuwe markten en de toepassing van innovaties.

Hoe vertalen trends zich naar Utrecht?

De regio Utrecht heeft eerder zo'n transitie succesvol doorgemaakt. Tussen 1993 en 2005 kwamen er 140.000 banen bij in de commerciële en publieke dienstverlening.¹⁰ Deze sectoren bepaalden altijd al een groot deel (ca. 80%) van de regionale werkgelegenheid, maar de landelijke trend naar een meer dienstverlenende economie werd in Utrecht uitvergroot.

7 Raspe, O., Van den Berge, M., De Graaff, T. (2017): Stedelijke regio's als motoren van economische groei.

8 Dit proces is al enige tijd gaande. Zie hiervoor Tordoir, P.: Beknopte analyse economie, beroepsbevolking en pendelstromen in provincie Utrecht+. In: NEO Observatory + Rienstra Onderzoek (2017): Economisch Beeld Utrecht+:

9 Zie hiervoor onder meer de elementen in het ondernemerschapsecosysteem (Spigel en Stam 2016) en de pyramide van regionale concurrentiekracht (Lengyel 2004).

10 CBS (2012): Banen van werknemers naar bedrijfstak en regio, 1993-2005 (geraadpleegd 21 maart 2020)

De megatrends die nú in de rest van de wereld worden geïdentificeerd, zijn uiteraard ook in de regio Utrecht zichtbaar.

- **Groei van de bevolking in stedelijk gebied:** legt een druk op gezondheid, voorzieningen, kwaliteit van de leefomgeving en infrastructuur. Daarmee wordt een wissel getrokken op wat juist een van Utrechtse meest waardevolle assets is: de hoge kwaliteit van de woon- en leefomgeving en daarmee de aantrekkingskracht op bedrijven en bewoners.
- **Een vergrijzende beroepsbevolking:** legt druk op het zorgstelsel en de verdien capaciteit.
- **Noodzaak tot verduurzaming:** energietransitie, investeren in klimaatadaptatie van sectoren (bv. landbouw) en gebouwde omgeving, groeiende grondstoffenschaarste.
- **Digitale transformatie van economie en samenleving:** legt druk op vraagstukken van inclusiviteit, transparantie, ethiek en afhankelijkheid van 'big tech'. Digitalisering verandert iedere economische sector diepgaand: het leidt tot andere verdienmodellen en productieketens, tot ander consumenten- en producentengedrag, het vraagt andere kennis en vaardigheden van ondernemer, werknemer en financier. Digitalisering kan ook ruimtelijke effecten hebben (winkelmarkt, logistieke centra, kantorenmarkt).

De regio Utrecht heeft vrijwel alles in huis om antwoorden en oplossingen te vinden voor de problemen die deze megatrends met zich meebrengen:

- een internationaal toonaangevend cluster van ingenieursbureaus, geodata bedrijven en klimaatkennis;
- een hecht en toonaangevend cluster in life sciences & (e-)health, met topwetenschappelijk én toegepast onderzoek, snelgroeiende bedrijven en investeerders;
- een concentratie van IT-bedrijven en van onderzoek naar betekenisvolle digitalisering in de samenleving;
- groeiende bovenregionale samenwerking op duurzame en gezonde voeding.

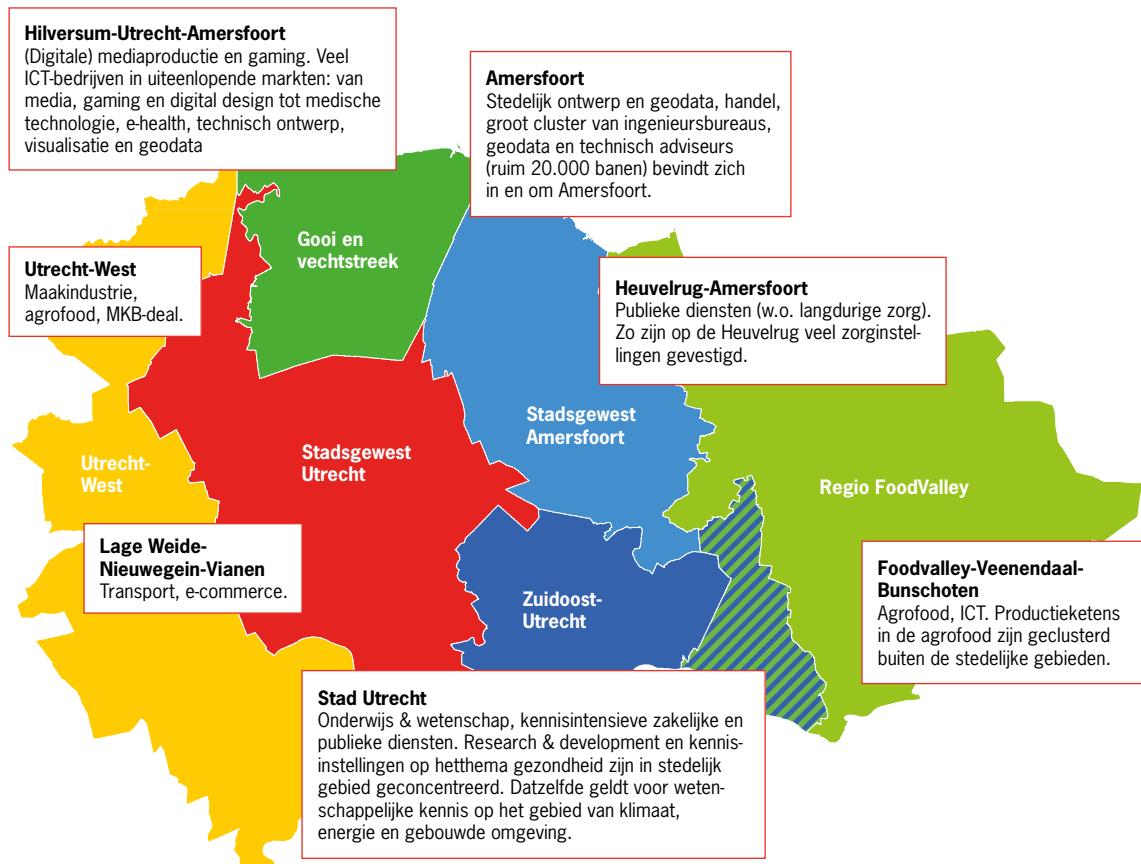
Een deel van onze bedrijven, onze kennisinstellingen en ons menselijk talent kan succesvol meesurfen op de hiervoor genoemde zesde golf van innovatie. We willen echter dat alle bedrijven en werknemers toekomstbestendig zijn. Die ambitie vraagt om gerichte acties.

2.2 WAT UTRECHT STERK MAAKT

De provincie Utrecht gaat uit van een grensontkennende economie, zodat direct aangrenzende economische regio's Gooi en Vechtstreek en Regio Foodvalley mee zijn genomen in onze economische visie. In veel sectoren is sprake van een sterke economische verwevenheid tussen steden en omliggend gebied. De beschikbare kennis van media en digitaal ontwerp (Hilversum) en geo-informatie (Amersfoort), in combinatie met de aanwezigheid van instellingen en bedrijven op het gebied van gezondheid als Universiteit Utrecht, Hogeschool Utrecht, KNMI, RIVM, Hubrecht Instituut, Prinses Maxima Center, Danone en Genmab vormen een kansrijk uitgangspunt voor de ontwikkeling van slimme toepassingen voor gezond stedelijk leven en circulaire economie (zie figuur met kwaliteiten deelregio's op de volgende pagina). Daarnaast wordt de laatste jaren steeds intensiever samengewerkt met andere regio's, zoals het landsdeel Noordwest (Noord-Holland, Flevoland en Utrecht) op het gebied van digitalisering (Smart Industry Hub) of met de provincies Zuid-Holland, Noord-Brabant, Limburg en het Belgische Vlaanderen op het terrein van regeneratieve geneeskunde.

Omdat data vaak geclusterd zijn op verschillende niveaus (provincie, arbeidsmarktregio, e.d.) is het lastig om een zeer precies beeld te geven van de Utrechtse provinciale economie. Waar mogelijk worden data benoemd die betrekking hebben op Utrecht+.

Regio Utrecht - kwaliteiten deelregio's



2.2.1 ECONOMISCHE STRUCTUUR

Werkgelegenheid

De provincie Utrecht telde medio 2019 766.000 banen, 10% meer dan in 2009 en 3% meer dan een jaar eerder.¹¹ De werkgelegenheid groeide daarmee in de provincie sneller dan landelijk (+2,5%).¹²

Het MKB (bedrijven met 2-250 werknemers) is goed voor 40% van de totale werkgelegenheid in de provincie, en voor 66% van de werkgelegenheid in de marktsector¹³. Over de periode 2009-2019 zien we een polarisatie van de banengroei: de werkgelegenheid nam het sterkst toe in enerzijds de categorie zzp'ers (+33.100), en anderzijds bij het grootbedrijf (+3.200). Met name het microbedrijf (2-9 werkzame personen) blijkt kwetsbaar; hier daalde de werkgelegenheid. Hier lijkt zich de aarzeling van kleine ondernemers te manifesteren om mensen in dienst te nemen, terwijl anderzijds de drempel laag is om als zzp'er te registreren. Het aandeel van het MKB in de totale economie en in de marktsector ligt in de regio Utrecht iets onder het landelijk gemiddelde¹⁴ en is (net als landelijk) in de afgelopen 10 jaar dus afgenomen. Het aantal banen in de marktsector groeide sinds 2009 met 37.400 (+9%); het aantal banen in de niet-marktsector¹⁵ nam met 29.800 toe (+11%).

¹¹ PAR 2019

¹² LISA 2019

¹³ Conform de definitie van het CBS worden tot de marktsector gerekend: delfstoffenwinning, industrie, nutsbedrijven, bouw, handel, transport, horeca, informatie en communicatie, vastgoed, zakelijke diensten en een deel van de overige dienstverlening.

¹⁴ PAR 2019, LISA 2019

¹⁵ Tot de niet-marktsector worden de volgende bedrijfstakken gerekend: landbouw en visserij, financiële instellingen, openbaar bestuur, onderwijs, zorg en welzijn, cultuur, sport en recreatie en een deel van de overige dienstverlening (w.o. belangen- en brancheorganisaties).

WERKGELEGENHEID MARKTSECTOR

	MKB			NIET-MKB		
	2-9 wp (micro)	10-49 wp (klein)	50-249 wp (midden)	zzp'ers	>250 wp (grootbedrijf)	totaal
aantal banen 2009	78.200	111.800	116.600	41.600	83.800	431.900
aantal banen 2019	76.600	112.400	118.600	74.700	87.000	469.300

AANDEEL WERKGELEGENHEID MKB

	MKB	2009	2019
		Utrecht	aandeel MKB in totale werkgelegenheid
	aandeel MKB in werkgelegenheid marktsector	71%	66%
Nederland	aandeel MKB in totale werkgelegenheid	46%	43%
	aandeel MKB in werkgelegenheid marktsector	74%	68%

Bron: PAR (2019), LISA (2018)

Grootste sectoren

Afgemeten naar het aantal banen is de sector groot- en detailhandel het grootst (133.000 banen, 17%), gevolgd door de zakelijke diensten (132.000 banen, 17%) en zorg en welzijn (112.000 banen, 15%).¹⁶ Deze drie sectoren zijn samen goed voor bijna de helft van het aantal banen in de provincie. Op basis van de toegevoegde waarde leveren de specialistische zakelijke diensten, financiële diensten en ICT-diensten de grootste bijdrage aan de Utrechtse economie.¹⁷ De dienstensector is ook verantwoordelijk voor het grootste deel van de inkomsten uit export.¹⁸

Specialisaties t.o.v. Nederland

Zakelijke, financiële en ICT-diensten zijn in de provincie Utrecht van grotere betekenis voor de economie dan gemiddeld in Nederland. Dat geldt ook voor overheid en onderwijs.¹⁹ Ontwikkelingen in die sectoren werken dan ook versterkt door in de regionale economie. Een voorbeeld daarvan is de krimp in de financiële sector door toenemende digitalisering (online banking). Landelijk ging tussen 2006 en 2016 bijna een kwart van de banen verloren.²⁰ In Utrecht is de teruggang weliswaar beperkter (2.000 banen minder tussen 2009 en 2019, -6%) maar is de trend afgetekend en heeft het ook effect op het economisch groeicijfer. Het verdwijnen van routinematige mbo- én hbo-functies in de financiële sector lijkt een voorbode van de effecten van de digitale transitie in de rest van de zakelijke dienstverlening.²¹ Geautomatiseerde kredietbeoordeling, artificial intelligence bij accountantscontroles en legal robots zijn daar voorbeelden van. Ook zien we dat bijvoorbeeld ingenieursbureaus fors investeren in *smart engineering*.²²

¹⁶ PAR 2019

¹⁷ TNO (2015): Economische Verkenningen provincie Utrecht 2015; NEO Observatory + Rienstra Onderzoek (2017): Economisch Beeld Utrecht+

¹⁸ NEO Observatory + Rienstra Onderzoek (2017): Economisch Beeld Utrecht+

¹⁹ PAR 2018, LISA 2018

²⁰ CBS (2018): Structurele afname werknemers in de financiële sector. UWV (2018): Factsheet arbeidsmarkt: financiële dienstverlening.

²¹ PwC (2015): Digitalisering en robotisering vragen om employability.

²² Zo heeft Arcadis dochterbedrijf Arcadis Gen opgericht, dat met 200 specialisten dataservices levert voor ingenieursbureaus. Royal HaskoningDHV werd in 2018 en 2019 gekozen tot koploper in digitale transformatie. Het bedrijf acquireert databedrijven in binnen- en buitenland voor o.a. real time asset management, risicoanalyse en voorspellende simulatietechnologie (digital twinning).

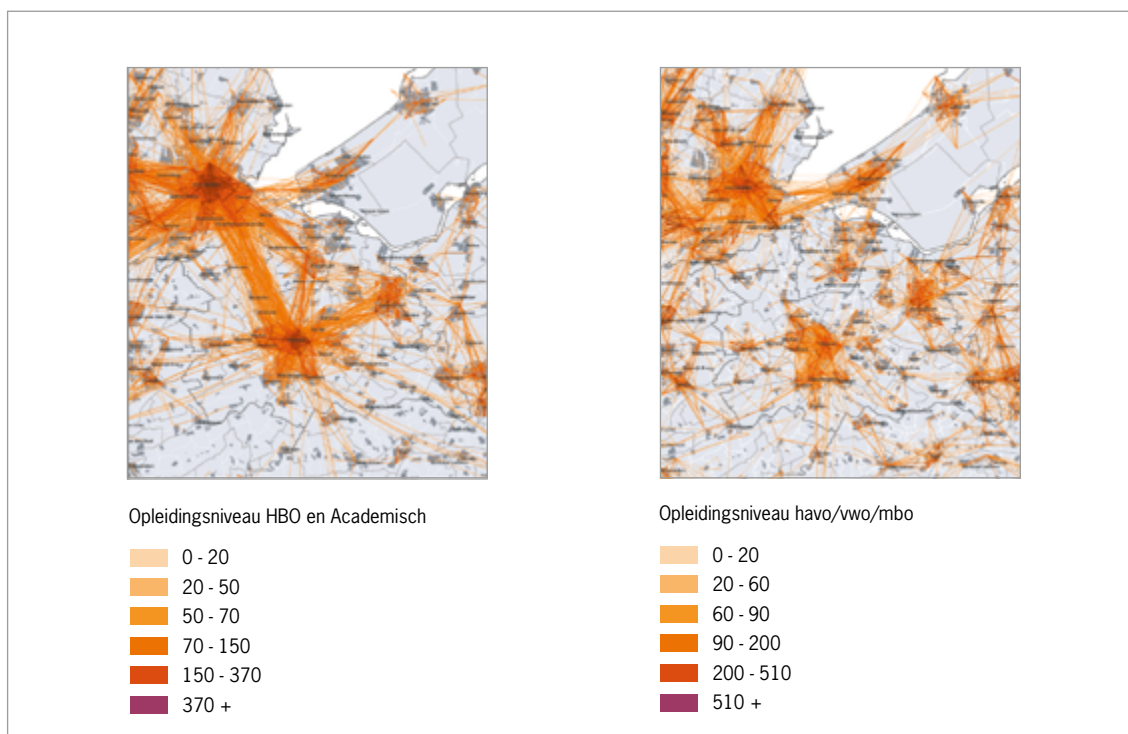
Topsectoren (sectoren waarop de focus van het nationale innovatiebeleid ligt) die in Utrecht zijn geclusterd, zijn: life sciences & health, high tech systems (diensten, maakindustrie), creatieve industrie (diensten en media), logistiek en agrofood.²³ Bedrijven en instellingen in deze clusters werken bovenregionaal nauw samen. In eerder onderzoek werd nog geconcludeerd dat clustervorming (structurele samenwerking tussen bedrijven en organisaties in dezelfde bedrijfstak of productieketen) in de regio Utrecht beperkt was ontwikkeld.²⁴ Sindsdien echter hebben verschillende vormen van samenwerking een vlucht genomen, zoals op het gebied van biotech en life sciences, geodata en -engineering, en bedrijven in (onderdelen van) de maakindustrie.

Ruimtelijke economie

De centrale ligging in Nederland is één van de belangrijkste economische kwaliteiten van de regio Utrecht. Utrecht is een draaischijf voor Nederland, zowel voor goederenvervoer als personenvervoer, en zowel over de weg als per spoor. De grootste binnenlandse 'handelspartners' zijn Noord- en Zuid-Holland, Gelderland en Overijssel. Utrecht levert vooral zakelijke diensten aan de rest van Nederland²⁵.

De regio vervult ook een centrale rol in het woon-werkverkeer in Nederland. In het stadsgewest Utrecht (stad Utrecht en aangrenzende gemeenten) werkt slechts 40% van de mensen met een academische of hbo-opleiding in de eigen regio. Ook van de mensen met een middelbare (beroeps)opleiding werkt slechts 50% in de eigen regio; door de hoge woningprijzen pendelen zij over grotere afstand dan elders in het land. De regio Amersfoort ziet vooral een grote uitgaande pendel van hbo'ers en academici richting Utrecht en Amsterdam. In de regio's Woerden en Veenendaal domineert de uitgaande pendel.²⁶

Woon-werkverkeer van en naar postcode-4 gebieden (2011-2014), in gemiddeld aantal bewegingen per dag



Figuur 1: Uit NEO Observatory + Rienstra Onderzoek (2017): Economisch Beeld Utrecht+

²³ PBL (2012): Ruimtelijk economisch topsectorenbeleid

²⁴ Universiteit Utrecht (2011): Utrechtse clusters in bloei?

²⁵ NEO Observatory + Rienstra Onderzoek (2017): Economisch Beeld Utrecht+

²⁶ Tordoir, P.: Beknopte analyse economie, beroepsbevolking en pendelstromen in provincie Utrecht+. In: NEO Observatory + Rienstra Onderzoek (2017): Economisch Beeld Utrecht+:

De voorraad kantoorruimte in de provincie Utrecht schommelt al tien jaar rond 6 mln. m² verhuurbaar vloeroppervlak (vvo).²⁷ Het overaanbod is gedaald van een piek in 2014 van 1,2 mln. m² vvo naar 700.000 m² vvo in 2019. In de periode 2017-2019 is het overaanbod jaarlijks met gemiddeld 140.000 m² afgenomen. Een klein deel hiervan betreft onttrekking door herbestemming, het grootste deel is echter marktopname.²⁸ De voorraad bedrijventerreinen groeide van ca. 2.650 ha netto in 2009 naar ruim 2.960 ha in 2019. De oppervlakte direct uitgeefbaar terrein daalde van 114 ha in 2009 naar 101 ha in 2019.²⁹ De bedrijventerreinen vertegenwoordigen 28% van de werkgelegenheid en 30% van de toegevoegde waarde.³⁰ Het gebied Lage Weide-Nieuwegein-Vianen wordt door de logistieke sector aangemerkt als nationale hotspot voor e-commerce. Gelet op de verdergaande groei van e-commerce zal ook de vraag naar logistieke terreinen hoog blijven. Winkelruimte is het enige segment in commercieel vastgoed waarvan het overaanbod (of de leegstand) stijgt. In 2019 stond 230.000 m² winkelvloeroppervlak (vvo) in de provincie leeg, op een totaal van 2,2 mln. m² vvo. Een leegstand van 10,5%. In 2014 bedroeg de leegstand nog 140.000 m² vvo op een totaal van 2 mln. m² vvo³¹ (7% leegstand). De groei van internetverkopen is daarbij één factor, opvolgingsproblemen bij zelfstandige ondernemers is een andere. Inmiddels vloeit ruim een kwart van de bestedingen in de niet-dagelijkse branches naar webwinkels.³² Verwacht wordt dat dat in 2025 is gestegen naar 35%, met uitschieters naar 75% (media en entertainment), speelgoed (50%) en schoenen (50%). Voor online bestedingen aan dagelijkse boodschappen wordt een verdubbeling verwacht van 5% nu naar 10% in 2025.³³



²⁷ Hiervoor wordt het kantorenbestand van onderzoeker Rudolf Bak gebruikt, dat breed wordt beschouwd als het meest gedetailleerde en toegankelijke bestand. In het onderzoek is het begrip 'kantoor' een ruimtelijk zelfstandige eenheid vanaf 500 m² verhuurbaar vloeroppervlak (vvo). Dit impliceert dat kantoren in fabrieken, bedrijfsgebouwen, ziekenhuizen en onderwijsgebouwen buiten de telling blijven, evenals zelfstandige kantoren met minder dan 500 m² vvo.

²⁸ Bak 2020

²⁹ IBIS 2020

³⁰ Stec Groep (2019): Prognose bedrijventerreinen provincie Utrecht

³¹ Locatus 2020

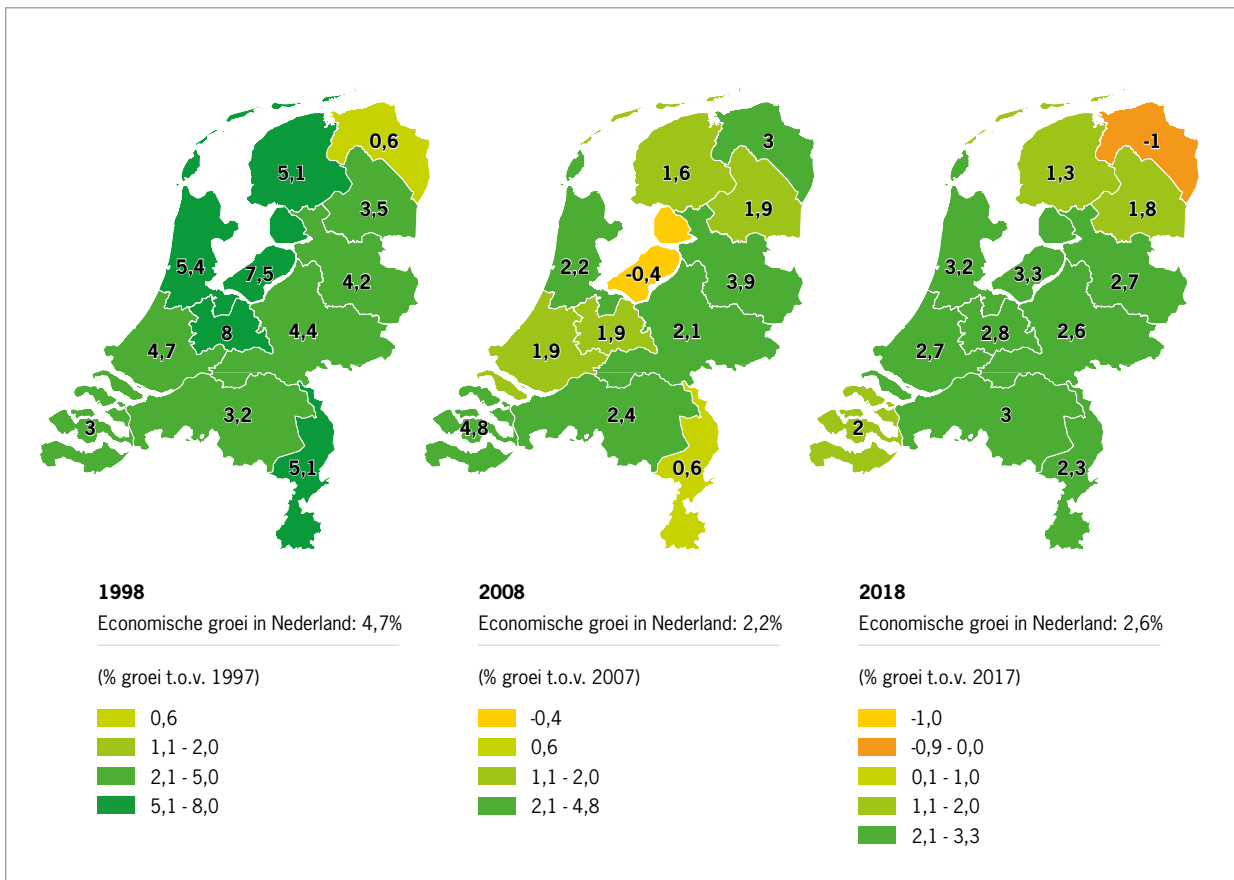
³² I&O Research/DTNP (2018): Randstad Koopstromenonderzoek

³³ ING (2019): Marktaandeel non-food webshops naar 35% in 2025

2.2.2 ECONOMISCHE ONTWIKKELING EN INNOVATIE

Economische groei

Utrecht telt 8,6%³⁴ van het aantal banen in Nederland en is goed voor 9% van het bruto nationaal product.³⁵ Uit analyse van de financiële transacties komt naar voren dat Utrecht met name geld verdient door levering van diensten aan de rest van Nederland - een logisch gevolg van de combinatie van centrale ligging en specialisaties in hoogwaardige zakelijke en publieke diensten.³⁶ De economische groei ligt boven het landelijk gemiddelde, maar lager dan in grootstedelijke (Metropoolregio Amsterdam) of sterk gespecialiseerde regio's (Brainport).³⁷ Regio Utrecht slaagt er minder dan andere regio's in om de voordelen van haar stedelijkheid (dichtheid, economische diversiteit) te benutten. De forse voorsprong die Utrecht ten opzichte van Nederland had in economische groei, loopt terug.³⁸



Figuur 2: Economische groei per economische regio (COROP), 1998, 2008 en 2018 (CBS Statline, 2020)

³⁴ PAR/LISA 2018

³⁵ CBS Statline: kerncijfers nationale rekeningen, geraadpleegd 8 februari 2020

³⁶ NEO Observatory ism Rienstra Onderzoek (2017): Economisch Beeld Utrecht+

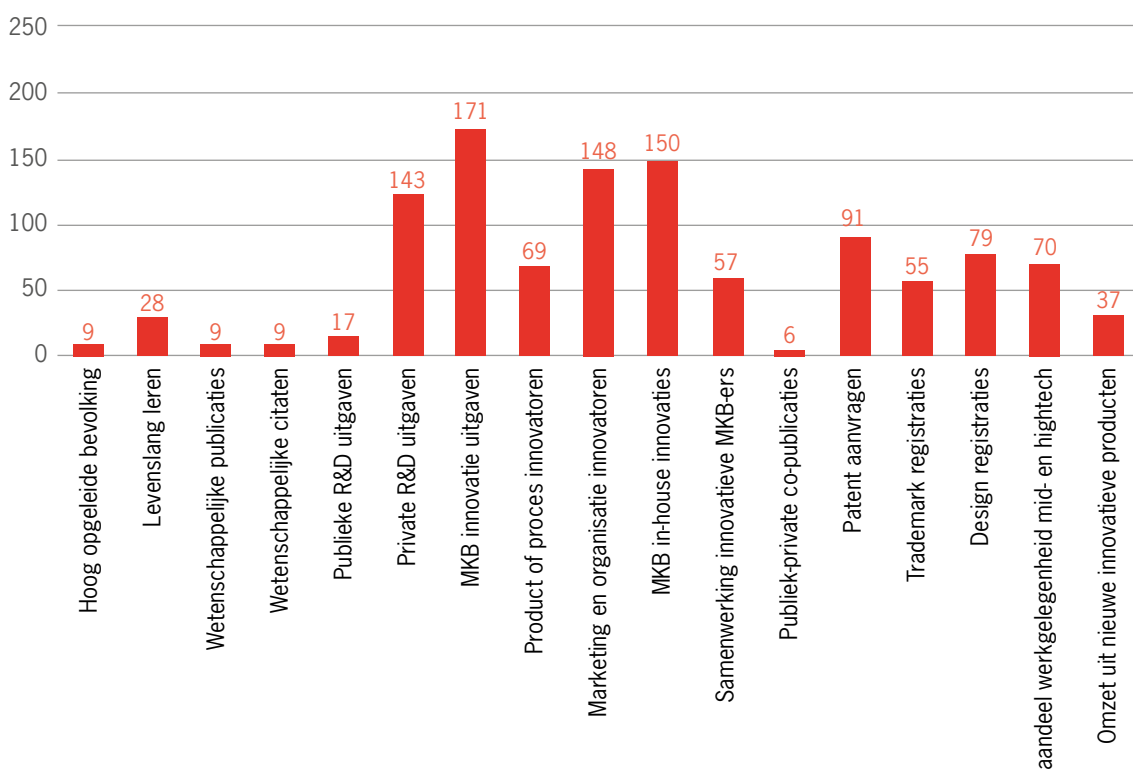
³⁷ CBS Statline: economische groei; bbp en toegevoegde waarde volumemutaties naar regio, geraadpleegd 8 februari 2020

³⁸ NEO Observatory ism Rienstra Onderzoek (2017): Economisch Beeld Utrecht+

Innovatie

In Utrecht werd door publieke en private partijen in 2017 € 1,5 mrd uitgegeven aan R&D (2013: € 1,4 mrd). Door het cluster van publieke onderzoeksinstituten ligt in Utrecht het accent sterk op publieke R&D-uitgaven: 48% van de R&D-gelden komt voor rekening van publieke instellingen (Nederland: 34%). Commerciële organisaties zijn goed voor 52% van de R&D-uitgaven (Nederland: 66%). In Noord-Brabant vormen commerciële bedrijven de voorhoede (€ 3,3 mrd uitgaven, 89% van het totaal). De stijging van de Utrechtse R&D-uitgaven tussen 2013-2017 blijft met +3,7% achter bij het Nederlands gemiddelde (+12,9%).³⁹ De European Union Regional Innovation Scoreboard kwalificeert de provincie Utrecht wel als innovation leader, met hoge scores op wetenschappelijke (co-)publicaties, leven lang leren en het aandeel hoogopgeleide bevolking.⁴⁰ Innovatienetwerken en leiderschap voor innovatie zijn minder sterk ontwikkeld dan op basis van andere

Posities provincie Utrecht in EU Regional Innovation Scoreboard 2019



Figuur 3: Overzicht scores op indicatoren EU Regional Innovation Scoreboard 2019 (hoe hoger het nummer, hoe slechter de score)

³⁹ CBS (2019): Regionale kengetallen iov minEZK

⁴⁰ European Commission (2019): Regional Innovation Scoreboard

kenmerken van de regio mag worden verwacht. Ondanks de relatieve sterke vertegenwoordiging van snelgroeiende bedrijven in Utrecht, neemt het aantal bedrijven met een substantiële omvang (250+ werknemers) af, zelfs in sterkere mate dan voor Nederland als geheel. De financiering voor MKB bedrijven is ondergemiddeld ontwikkeld, terwijl Venture Capital investeringen juist bovengemiddeld zijn.⁴¹

Snelgroeiende ondernemingen

Het aandeel snelgroeiende bedrijven (bedrijven met min. 10 werknemers uit alle sectoren die gedurende drie achtereenvolgende jaren 20% of meer groeien in omzet of personeel) schommelt in de provincie Utrecht sinds 2010 rond het landelijk gemiddelde.⁴² Wanneer wordt gefocust op startups (innovatieve startende bedrijven, vaak in de techsector), dan concentreren deze zich - na Amsterdam - in Utrecht en Rotterdam.⁴³ Het startupklimaat in het werkgebied van Techleap.nl (waartoe ook Utrecht behoort), bekleedt mondiaal een 15e plaats, met ten opzichte van 2017 verbeterde scores op funding, exits, talent en posities in life sciences en deep tech.⁴⁴ Incubator UtrechtInc behoort tot de tien beste universiteitsbroedplaatsen ter wereld.⁴⁵

2.2.3 BEROEPSBEVOLKING EN ARBEIDSMARKT

Opleidingsniveau

Het opleidingsniveau van de beroepsbevolking is in provincie Utrecht uitzonderlijk hoog: 49% heeft minimaal hbo-niveau (Nederland: 37%). Het verschil met het landelijk gemiddelde wordt daarmee groter: in 2007 had 39% van de Utrechtse beroepsbevolking een hbo- of wetenschappelijke opleiding, tegenover 29% landelijk. De provincie telt dan ook relatief minder mensen met een opleiding op middelbaar en lager niveau, resp. 34% en 17% (Nederland: resp. 41% en 21%).⁴⁶ Het hoge opleidingsniveau van de beroepsbevolking is een belangrijke verklaring voor hoge posities in rankings die betrekking hebben op internationale concurrentiekracht en innovatiepotentieel.

Werkloosheid

Het werkloosheidspercentage ligt in Utrecht onder het landelijk gemiddelde: in Q4 2019 was 2,7% van de beroepsbevolking werkloos (Nederland: 3,3%).⁴⁷ De werkloosheid onder hoogopgeleiden lag in 2018 op 2%, onder het Nederlands gemiddelde. Sinds kort echter liggen de werkloosheidspercentages van mensen met een middelbare en lagere opleiding boven het Nederlands gemiddelde.⁴⁸

De gediversifieerde economie van de regio vormt een buffer tegen hoge werkloosheid: tijdens de laagconjunctuur van 2014 lag het werkloosheidspercentage in Utrecht op 6,5%, tegenover 7,4% landelijk. Daarnaast zorgt de centrale ligging van de regio dat een groot aantal aangrenzende arbeidsmarkten bereikbaar zijn zodat in geval van werkloosheid alternatieven beschikbaar zijn.⁴⁹

⁴¹ NEO Observatory ism Rienstra Onderzoek (2017): Economisch Beeld Utrecht+

⁴² CBS via waarstaatjegemeente.nl, geraadpleegd 8 februari 2020

⁴³ Rathenau Instituut (2018): Feiten en cijfers regionale innovatie

⁴⁴ StartupGenome (2019): Global Startup Ecosystem Report 2019

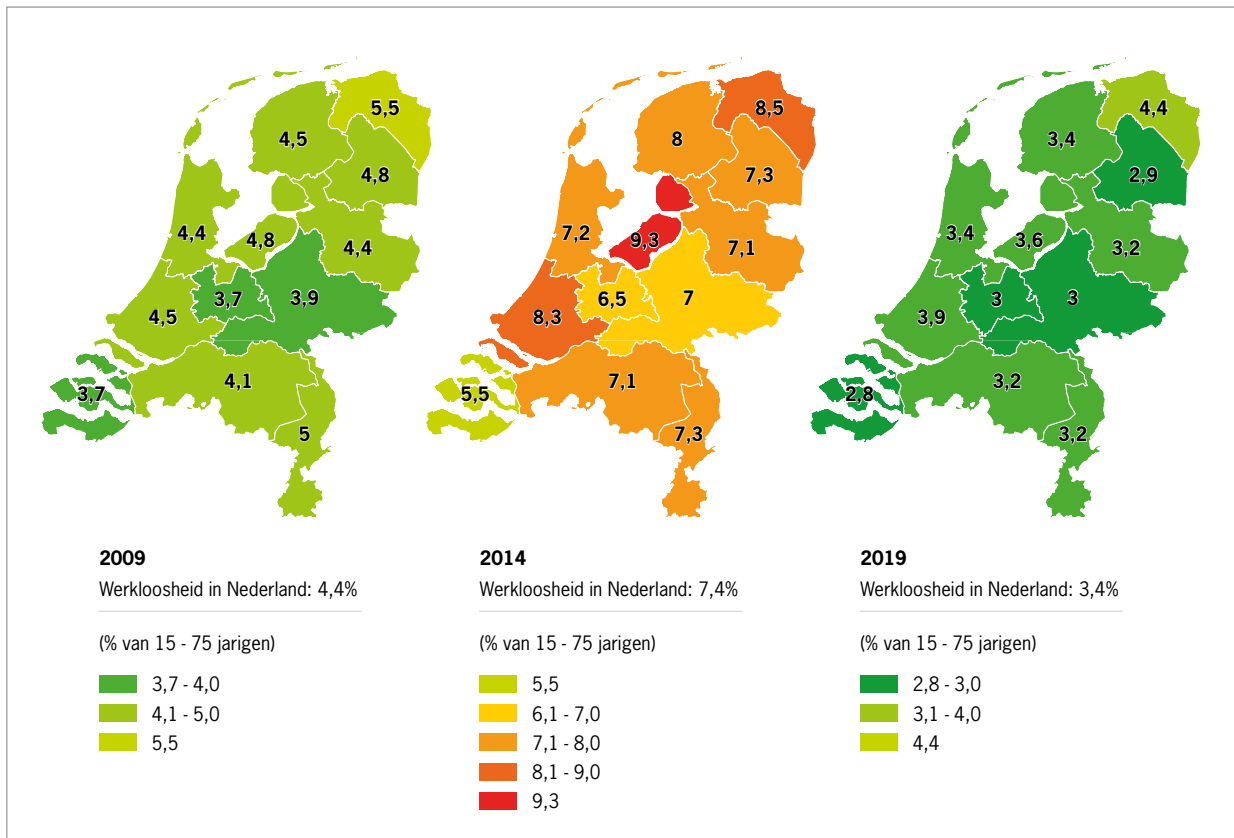
⁴⁵ UBI Global (2019): The UBI Global World Rankings of Business Incubators and Accelerators

⁴⁶ CBS (2019): Regionale kengetallen iov minEZK

⁴⁷ CBS Statline: arbeidsdeelname provincie, geraadpleegd 24 februari 2020

⁴⁸ CBS Statline: arbeidsdeelname naar regio en opleidingsniveau, geraadpleegd 8 februari 2020

⁴⁹ PBL (2013): De veerkracht van regionale arbeidsmarkten



Figuur 4: Werkloosheid per provincie (CBS, 2019)

Arbeidsmarkt

De lage werkloosheid leidt tot grote krapte op de regionale arbeidsmarkt. Het percentage Utrechtse ondernemers dat personeelstekort als groeibelemmering aanmerkt, steeg van 4% in Q4 2014 naar 31% in Q4 2019.⁵⁰ De krapte is hier groter dan gemiddeld in Nederland.⁵¹ De krapte doet zich gelden in vrijwel alle sectoren: IT, kennisintensieve én facilitaire zakelijke diensten, bouw, installatie, industrie, logistiek, zorg, onderwijs, horeca, groenvoorziening.⁵² Deze tekorten belemmeren economische groei en vertragen de opschaling van verduurzaming (energietransitie, mobiliteit, circulaire economie), digitalisering en leven lang leren.

Nederland kent, in internationaal perspectief, een relatief omvangrijke flexibele schil, bestaande uit werknemers met flexcontracten en zelfstandigen. De laatste twee groepen vormen 38% van de arbeidsmarkt.⁵³ Uit onderzoek blijkt dat zij - minder vaak dan mensen met een vast dienstverband - in aanmerking komen voor om-, bij- en herscholing, bijvoorbeeld om te blijven aangehaakt bij technologische ontwikkelingen. Bijna twee vijfde van de arbeidsmarkt loopt daarmee het risico om slechter te zijn voorbereid op transformaties en innovaties.

2.2.4 KWALITEITEN EN OPGAVEN

De regio Utrecht (met aanpalende regio's FoodValley en Gooi en Vechtstreek) vervult een centrale rol in de Nederlandse economie. Op een kruispunt van infrastructuur is de regio van belang voor zowel personen- als goederenvervoer; het gebied Utrecht-Nieuwegein heeft een toppositie in de afwikkeling van e-commerce in

⁵⁰ CBS Statline: conjunctuurenquête Nederland naar regio, geraadpleegd 8 februari 2020

⁵¹ UWV (2019): Regio in Beeld. Rapportages arbeidsmarktregio's Midden-Utrecht en Amersfoort

⁵² UWV Arbeidsmarktcijfers, geraadpleegd 8 februari 2020

⁵³ CBS via Arbeidsmarktinzicht, geraadpleegd 4 april 2020

Nederland. De concentratie bedrijven in specialistische zakelijke, IT- en financiële dienstverlening levert diensten aan heel Nederland, en soms ook ver daarbuiten. Het cluster rondom life sciences, gezondheid en zorg is niet alleen een kracht in zichzelf maar vormt een essentiële brug naar vraagstukken op het gebied van klimaat, leefomgeving en agrofood. Tenslotte vormen de 125.000 studenten op mbo-, hbo- en wetenschappelijk niveau een onmisbare basis voor (brede) welvaart, namelijk een goed opgeleide beroepsbevolking.

Ondanks de kwaliteiten van onze economie zijn er onderwerpen in Utrecht die vragen om een bijzondere aandacht.

- Ondanks de voorsprong in kennis, opleidingsniveau en starters- en vestigingsklimaat realiseert Utrecht een economische groei die maar net boven het Nederlands gemiddelde ligt. De groei van de private R&D-bestedingen ligt achter op het Nederlands gemiddelde. Het regionaal potentieel wordt niet optimaal benut.
- De krapte op de Utrechtse arbeidsmarkt is nijpend en remt zowel groei als innovatie. Ook de maatschappelijke doelen die we willen realiseren, zoals een duurzamere leefomgeving, komen hierdoor in de knel. Deze krapte biedt kansen om het potentieel van mensen die nu nog langs de zijlijn staan, beter te benutten. Daarnaast liggen er kansen in innovatie door inzet van arbeidsbesparende technologie.
- De aansluiting tussen onderwijs en arbeidsmarkt als het gaat om competenties van studenten (maar ook van werkgevers) is sterk in beweging. Het bijbrengen en bijhouden van competenties die passen bij de snelheid van maatschappelijke ontwikkelingen staan onder druk.
- Voor het MKB vormen investeringen in kennis en toepassing van nieuwe technologieën een obstakel, niet alleen bij ondernemers maar ook bij werknemers.
- De aantrekkelijkheid van de regio Utrecht heeft een belangrijke keerzijde. De bereikbaarheid staat onder druk door een groeiend aantal verkeersbewegingen (spoor, weg, fiets). Hoge woningprijzen werpen een drempel op voor midden- en lage inkomens om zich hier te vestigen, iets wat onder meer gevolgen heeft voor de beschikbaarheid van zorg- en onderwijspersoneel. Dit brengt de arbeidsmarkt uit balans en kan leiden tot een sociale tweedeling in de samenleving.

De wens én noodzaak om (duurzame) economische groei in evenwicht te brengen met voldoende woningbouw en goede bereikbaarheid, om op die manier de brede welvaart te laten groeien, vraagt om integraal beleid. Ook vereist het goede samenwerking tussen de verschillende overheidslagen.

Verduurzaming en toenemend protectionisme worden in de Groeibrief van het kabinet⁵⁴ als uitdagingen benoemd. Nederland raakt te zeer afhankelijk van andere landen op het gebied van ontwikkeling en toepassing van baanbrekende technologieën. De arbeidsproductiviteit groeit onvoldoende, we halen onze nationale doelstelling niet als het gaat om R&D-bestedingen (2,5% van het bbp).

Het kabinet benoemt vijf terreinen waarin op korte termijn moet worden geïnvesteerd, onder meer vanuit het nog op te richten Groeifonds:

- **talent ontwikkelen en dóórontwikkelen:** verbetering van het funderend onderwijs, verbetering van het systeem voor leven lang ontwikkelen;
- **vergroten van de arbeidsparticipatie;**
- **versterken van onderzoeks- en innovatie-ecosystemen:** verbeteren van de samenwerking tussen onderwijs, fundamenteel en toegepast onderzoek, innovatieactiviteiten van bedrijven, en vermarkting van innovatie door grote bedrijven, MKB en startups;
- **verbeteren van de bereikbaarheid:** naast investeringen in schaa sprongen van (ov-)infrastructuur wordt deze ambitie gecombineerd met het klimaatbestendig en klimaatadaptief maken van netwerken, betere benutting van infrastructuur met nieuwe technologieën;

⁵⁴ Ministerie van Economische Zaken en Klimaat (2019): Kamerbrief Groeistrategie voor Nederland op de lange termijn

- **benutten van de grote transities:** CO₂-reductie, energietransitie, circulaire economie voor het uitlokken van innovaties, onder meer voor digitale technologieën. Het missiegedreven innovatiebeleid⁵⁵ koppelt het topsectorenbeleid aan de grote maatschappelijke opgaven (energietransitie en duurzaamheid; landbouw, water en voedsel; gezondheid en zorg; veiligheid).

We onderkennen deze opgaven ook voor de regio Utrecht.

Het gehele bedrijfsleven - groot, klein, startup of decennia oud - krijgt te maken met de grote transities: verduurzaming, circulaire productie, vérgaande digitalisering. Sommige ondernemers zullen deze transities ervaren als bedreiging voor de bedrijfsvoering, andere juist als kans. Energietransitie, een gezondere leefomgeving, gezondere mensen en klimaatadaptatie zijn maatschappelijke opgaven die tegelijk ook nieuwe markten zijn. Door nauwe samenwerking in de regio, en door als regio samen te werken met andere regio's, Rijk en Europa, kunnen we de opgaven beantwoorden en een gezonde, kwalitatieve groei mogelijk maken.

Onderstaande SWOT-analyse geeft een overzicht van de sterke en zwakke punten, de kansen en bedreigingen van de economische structuur van Utrecht.

STERKE PUNTEN	ZWAKKE PUNTEN
<ul style="list-style-type: none"> • brede economische basis met sterke vestigingsplaatsfactoren (w.o. infrastructuur, hoger onderwijs) en sterke clusters (life sciences + gezondheid, stedenbouw + klimaat, agrofood, ICT) • sterke kennisbasis, hoge R&D-uitgaven publieke sector • hoogopgeleide, jonge beroepsbevolking 	<ul style="list-style-type: none"> • geen agglomeratievoordelen die voortkomen uit samenwerking tussen bedrijven in de regio (geen synergie) • onderbenut innovatie- en groeipotentieel (hoog niveau publieke R&D-uitgaven maar laag niveau bij bedrijven; laag aandeel innovatief mkb) • zeer krappe arbeidsmarkt, ernstige arbeidsmarkttekorten in speerpuntsectoren (bouw + installatie, ICT, productie + techniek, mobiliteit + logistiek, zorg) en onderwijs
KANSEN	BEDREIGINGEN
<ul style="list-style-type: none"> • activeren van sterke clusters voor maatschappelijke en economische transformaties (digitalisering; energietransitie, klimaatadaptatie, circulaire economie; gezonde voeding, gezonde leefomgeving, slimme logistiek) • matching van innovatieve 'doeners' (maakindustrie, agrofood, logistiek, handel, transport, bouw) en 'denkers' (zakelijke en publieke diensten, ICT, financials, kennisinstellingen) • groeiende urgentie voor op-, om- en bijscholingsprogramma's 	<ul style="list-style-type: none"> • mondiale groeivertraging, o.a. door toenemend protectionisme en onzekerheid • noodzakelijke samenwerking om economische en maatschappelijke transitie goed te kunnen opvangen, kan te complex zijn • hoge woningprijzen drukken lage en middeninkomens naar andere regio's en versterken daarmee arbeidsmarktprobleem en pendel

⁵⁵ Ministerie van Economische Zaken en Klimaat (2019): Kamerbrief Missiegedreven Topsectoren- en Innovatiebeleid



INLEIDING HOOFDSTUKKEN 3-6

‘Onze inzet is erop gericht de economische ontwikkeling die past bij de provincie te versterken. Een ontwikkeling die in het teken staat van kwaliteit en duurzaamheid door innovaties. We werken samen met bedrijven, kennis- en onderwijsinstellingen, maatschappelijke organisaties en gemeenten om van maatschappelijke vraagstukken economische kansen te maken. Zo stimuleren we de circulaire economie. Daarin geven we zelf het goede voorbeeld. Wij investeren in innovatie en interactieve werkmilieus en ondersteunen – waar noodzakelijk - ondernemers bij veranderingen die nodig zijn om klaar te zijn voor de toekomst. We streven naar brede welvaart voor iedereen en werken samen met regionale partners om te zorgen dat we voldoende mensen opleiden voor de banen van nu en morgen’.⁵⁶

In aansluiting op de ambities van het Coalitieakkoord 2019-2023 hebben we de volgende missie voor economie geformuleerd:

Economische ontwikkeling moet bijdragen aan het bereiken van maatschappelijke doelen en daarmee aan de brede welvaart. Specifiek gericht op economie werkt de provincie Utrecht aan een sterke competitieve duurzame economische structuur met aantrekkelijke en toekomstbestendige voorzieningen voor bedrijven en werknemers en maakt innovatieve ontwikkelingen op het gebied van gezond stedelijk leven (GSL) en circulaire economie mogelijk. Wij vinden het belangrijk dat bedrijven (inclusief werknemers) economisch kunnen groeien, dat partijen met elkaar zijn verbonden, dat er wordt samengewerkt en dat we gezamenlijk met triple helix partners onze structuur en lobbykracht versterken. Belangrijkste mogelijkheden waarover wij beschikken zijn faciliteren, agenderen, stimuleren, soms (streng) reguleren en waar nodig financieel ondersteunen.

De ambities uit het Coalitieakkoord 2019-2023 en de missie hebben we vertaald in vier beleidsdoelen voor de komende acht jaar:

A. Het bedrijfsleven en werknemers zijn toegerust op de toekomst

B. Het economisch profiel (Gezond Stedelijk Leven) is sterk, competitief en zichtbaar

C. Bedrijven en (kennis)instellingen zijn innovatief sterk

D. Er zijn voldoende vestigingsmogelijkheden in aantal en kwaliteit

In deze hoofdstukken schetsen we de situatie voor elke beleidsdoelstelling en vertalen deze naar strategische meerjarendoelen. In een vernieuwde doelenboom zijn deze verbonden met onze financiële inspanningen. Daarmee wordt een rechtstreeks verband zichtbaar tussen onze provinciale uitgaven en de te realiseren doelen. Om de effecten van onze inspanningen over meerdere jaren te kunnen volgen en monitoren, ontwikkelen we een set van indicatoren (outcome), die een nuttige ‘meetlat’ kunnen betekenen voor onze inspanningen (zie hoofdstuk 7).

⁵⁶ Coalitieakkoord 2019-2023 Nieuwe energie voor Utrecht pagina 29

REGIONALE ORGANISATIES WAARIN DE PROVINCIE UTRECHT INVESTEERT EN SAMENWERKT MET PARTNERS

1. HET BEDRIJFSLEVEN EN WERKNEMERS ZIJN TOEGERUST OP DE TOEKOMST	TRU	<p>Doel: De Technologieraad Regio Utrecht (TRU) pakt gezamenlijk provinciale arbeidsmarkt- en onderwijsvraagstukken aan op het gebied van technologie.</p> <p>Betrokken partijen: Provincie Utrecht, gemeente Utrecht, gemeente Amersfoort, OTIB/OOM/A&O Metalektro, CA-ICT, vakbonden (FNV), VNO-NCW/MKB Midden, SPOUtrecht (PO), Onderwijsgroep Amersfoort (VO), ROCMN (MBO), Hogeschool Utrecht (HBO), FME, Koninklijke Metaalunie, Bouwend Nederland, Techniek Nederland.</p>
	HCA	<p>Doel: De Human Capital Agenda (HCA) beschrijft de gezamenlijke acties door regionale partners om de Utrechtse arbeidsmarkt toekomstbestendig en adaptief te maken.</p> <p>Betrokken partijen: gemeenten Utrecht en Amersfoort, U10, regio Amersfoort, EBU, Universiteit Utrecht, Beroepsonderwijs Utrecht, MBO Amersfoort, provincie Utrecht.</p>
2. HET ECONOMISCH PROFIEL (GEZOND STEDELIJK LEVEN) IS STERK EN ZICHTBAAR/COMPETITIEF	EBU	<p>Doel: De EBU is een triple-helix netwerkorganisatie die de vraag vanuit de samenleving naar gezond leven in de regio Utrecht vertaalt naar meer banen en investeringen (maatschappelijke vraagstukken omzetten in economische kansen).</p> <p>Betrokken partijen: EBU beschikt over een Get Connected netwerk met een groot aantal partijen (bedrijven, maatschappelijke organisaties, kennisinstellingen en overheden).</p>
	IWCUR	<p>Doel: Het International Welcome Center Utrecht Region (IWCUR) ondersteunt internationals bij praktische vragen over werken, studeren en leven in de regio Utrecht en bij overheidsdiensten (zoals aanvragen BSN of werkvergunning).</p> <p>Betrokken partijen: gemeenten Utrecht en Amersfoort, Universiteit Utrecht, provincie Utrecht</p>
3. BEDRIJVEN EN (KENNIS)INSTELLINGEN ZIJN INNOVATIEF STERK	ROM	<p>Doel: ROM Regio Utrecht ondersteunt het innovatieve MKB bij het aanscherpen van hun businessplan en businesscase, door het bieden van financiering (zowel vanuit de markt als vanuit eigen fondsen) en door het stimuleren van internationale handel en acquisitie.</p> <p>Betrokken partijen: provincie Utrecht, gemeenten Utrecht, Amersfoort en Hilversum, het Rijk (Ministerie EZK), Universiteit Utrecht en UMCUtrecht.</p>
	Utrecht INC	<p>Doel: UtrechtINC helpt startende ondernemers hun (IT)-bedrijf in e-health, e-climate of e-learning succesvol te ontwikkelen.</p> <p>Betrokken partijen: Universiteit Utrecht, UMCUtrecht, Hogeschool Utrecht, Rabobank, gemeente Utrecht en provincie Utrecht zijn founding partners.</p>
	DGG	<p>Doel: Dutch Game Garden (DGG) ondersteunt als incubator in de creatieve sector game development bedrijven met huisvesting, advies en/of doorontwikkeling.</p> <p>Betrokken partijen: wordt gefinancierd door gemeente Utrecht en provincie Utrecht en heeft een groot aantal partners.</p>
	Startup Utrecht	<p>Doel: Startup Utrecht ondersteunt startups bij toegang tot kapitaal, corporates en talent.</p> <p>Betrokken partijen: wordt gefinancierd door gemeente Utrecht en provincie Utrecht en heeft een groot aantal partners.</p>
	Alliantie Cirkelregio Utrecht	<p>Doel: De Alliantie Cirkelregio Utrecht stimuleert als regionaal (kennis)netwerk bij het aanjagen van de circulaire economie en staat in verbinding met de private en publieke sector en met kennisinstellingen.</p> <p>Betrokken partijen: Gemeenten Amersfoort en Utrecht, U10, EBU, HDSR, Natuur- en Milieufederatie Utrecht (NMU), Utrecht Sustainability Institute (USI), Cirkelstad en lokale bestuurlijke ambassadeurs.</p>
	OMU	<p>Doel: De Ontwikkelingsmaatschappij Utrecht (OMU) werkt aan de herstructurering van verouderde bedrijventerreinen en de transformatie van kantoren.</p> <p>Betrokken partijen: provincie Utrecht DGBC, NEPROM, Utrecht City in Business, USI, EBU, Energiefonds Utrecht, NMU.</p>
4. ER ZIJN VOLDOENDE VESTIGINGSMOGELIJKHEDEN IN AANTAL EN KWALITEIT		



3. HET BEDRIJFSLEVEN EN WERKNEMERS ZIJN TOEGERUST OP DE TOEKOMST

INLEIDING

Nederland figureert hoog in de lijsten van meeste innovatieve en meest competitieve landen, met tevreden en gezonde bewoners. Utrecht behoort tot de top drie van de meest competitieve regio's van Europa. Toch zijn al deze rankings geen garantie voor een duurzame basis onder de groei van (brede) welvaart.

Landelijke opgaven om het groeivermogen van de economie te versterken (zie hoofdstuk 2), gelden evenzeer voor de Utrechtse regio. Toch is ook sprake van een duidelijke regionale kleuring. De economische structuur wordt op provinciaal niveau gekenmerkt door de dominantie van zakelijke, consumenten- en publieke diensten, een sterke gezondheidseconomie en een hoogopgeleide beroepsbevolking. Dat betekent dat innovatie en ondersteuning van ondernemers in onze regio een andere kleur heeft dan in bijvoorbeeld technologieregio Eindhoven. Zo zijn de tekorten op de arbeidsmarkt in de regio Utrecht hoger dan gemiddeld in Nederland en speelt het ruimtelijk vraagstuk meer dan in de meeste andere provincies. Door de economische verschillen tussen de Utrechtse deelregio's (aandeel MKB, sectorstructuur, opleidingsniveau beroepsbevolking) kunnen de opgaven en de noodzakelijke samenwerkingsverbanden per deelregio verschillen.

Het kabinet wil dat Nederland in 2050 volledig circulair is. Dit betekent geen afval meer en volledig hergebruik van grondstoffen. De provincie heeft in lijn met deze ambitie het Grondstoffenakkoord getekend, en daarmee spant zij zich in voor de transitie naar een (meer) circulaire economie. Een Circulaire Economie (CE) is een economie waarin de waarde van materialen keer op keer wordt benut, waarin energie is gebaseerd op



hernieuwbare bronnen, waarin de schaal van kringlopen zo klein als mogelijk is, en de producten flexibel, aanpasbaar en modulair zijn ontworpen, geproduceerd en gebruikt. De transitie van een lineaire naar een circulaire economie is een systeemaanpassing. Daartoe zijn nu interventies nodig (opbouwen, ombouwen, afbouwen). In de Regionale Economische Agenda (REA) is in lijn met het Rijk de ambitie geformuleerd dat de regionale economie in 2050 zoveel mogelijk circulair is. De transitie biedt ook regionaal-economische kansen. Bedrijven worden minder afhankelijk van grondstoffen, en het biedt kansen voor nieuwe verdienmodellen. Steeds meer bedrijven besteden bij het ontwerpen van hun producten en in hun bedrijfsvoering aandacht aan het efficiënt gebruiken van materialen, het verwaarden van reststromen en het hoogwaardig terugbrengen van grondstoffen in de keten.

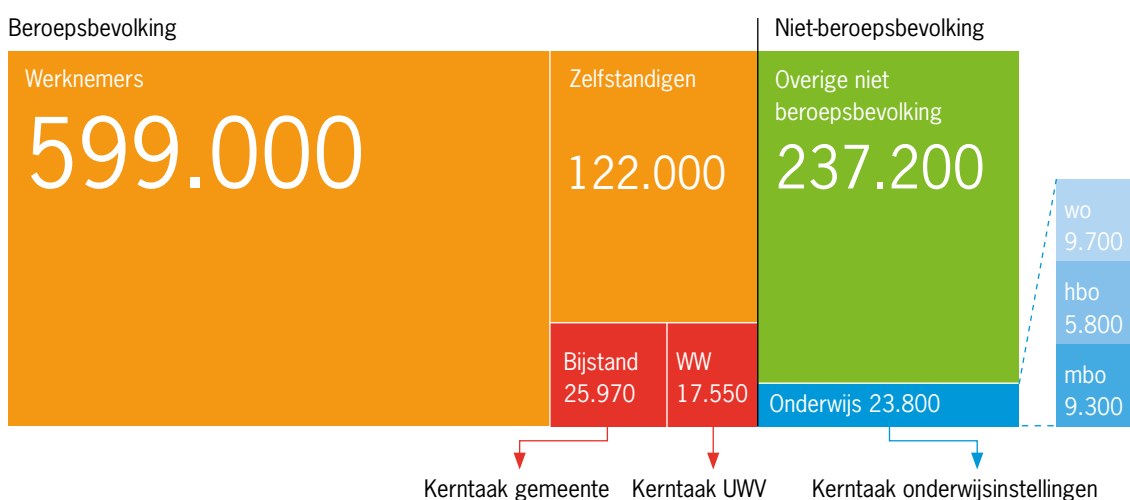
In deze visie werken we bij dit beleidsdoel aan drie strategische meerjarendoelen:

- De arbeidsmarkt functioneert beter door goede aansluiting vraag-aanbod;
- Bedrijven en werknemers zijn beter voorbereid op digitalisering;
- Algemene ondersteuning van het MKB is beter.

3.1 DE ARBEIDSMARKT FUNCTIONEERT BETER DOOR GOEDE AANSLUITING VRAAG-AANBOD

De analyse van de arbeidsmarkt onder 2.2.3 laat zien dat het op het moment van schrijven (nog) goed gaat met onze economie en dat de werkloosheid in de provincie Utrecht onder het landelijke gemiddelde ligt. De coronacrisis zal hier natuurlijk zijn weerslag op gaan krijgen. We weten op dit moment nog niet wat de effecten voor de arbeidsmarkt zullen zijn, alleen wel dat die er zullen komen. We zullen dit in regionaal verband gaan monitoren en daar waar mogelijk op inspelen met ons arbeidsmarktbeleid.

Onderstaand figuur geeft in één oogopslag een weergave van de huidige situatie van de provinciale arbeidsmarkt (oktober 2019). Het illustreert heel duidelijk de verhouding tussen de werkenden (oranje), de mensen zonder baan (rood) en de studenten (blauw).



Figuur 5: Huidige situatie provinciale arbeidsmarkt

Bron: Arbeidsmarktinitiatieven Regio Utrecht, Inzicht in en analyse van lopende arbeidsmarktinitiatieven, Birch, 2019.

De werkloosheid is momenteel erg laag, en dat zorgt voor extra druk op de arbeidsmarkt. In de provincie Utrecht is zelfs sprake van een bovengemiddelde krapte op de arbeidsmarkt. Bij veel MKB-ers is het tekort aan geschikt personeel één van de belangrijkste uitdagingen. De grootste tekorten en mismatch doen zich op dit moment voor in vier tekortsectoren: techniek, gezondheidszorg, onderwijs en ICT.

Economische en technologische ontwikkelingen, zoals digitalisering, de energietransitie en de transitie naar een circulaire economie hebben impact op zowel de vraag- als de aanbodkant van de arbeidsmarkt. Het leidt ertoe dat een deel van de mensen (zowel werkenden als niet werkenden) niet over de juiste vaardigheden beschikt die nu en in de toekomst van hen wordt gevraagd. Het is van groot belang dat mensen zich voortdurend blijven ontwikkelen (duurzame inzetbaarheid) door in te zetten op om-, her- en bijscholing. Ook zullen door deze ontwikkelingen nieuwe type banen ontstaan en bestaande banen verdwijnen.

Op de middellange termijn streeft de Utrechtse regio naar een zo volledig mogelijk inzetbare beroepsbevolking. We willen vraag en aanbod nog beter op elkaar laten aansluiten, door het aanpassingsvermogen te vergroten en zo de Utrechtse arbeidsmarkt toekomstbestendig te maken. Daarvoor werken we als provincie steeds intensiever samen met andere overheden, onderzoek- en onderwijsinstellingen en bedrijfsleven. Hierin ligt een belangrijke rol voor de provincie. De arbeidsmarkt is per definitie regionaal want gemeentegrensoverschrijdend. Gemeenten kunnen het vraagstuk van de veranderende arbeidsmarkt niet alleen oplossen, noch individuele onderwijsinstellingen en bedrijven. Dit vraagt om samenwerking en regie vanuit de provincie.

In regionaal verband is onderzoek uitgevoerd naar de omvang en aard van regionale arbeidsmarktinitiatieven⁵⁷ binnen de vier tekortsectoren en gericht op drie vormen van arbeidsmarkttransities die mensen gedurende hun leven kunnen maken:

- van 'onderwijs naar werk',
- van 'werkloos naar werk' en
- van 'werk naar werk'.

Er zijn veel arbeidsmarktinitiatieven, maar ze zijn erg versnipperd, en wellicht minder effectief dan zou kunnen. Regionale arbeidsmarktinitiatieven focussen meestal op 'van onderwijs naar werk' en van 'werkloos naar werk' (grotendeels via het reguliere spoor van UWV en het sociaal domein). Er zijn nog weinig initiatieven die mensen faciliteren in het maken van de overstap naar een andere sector.

We zetten ons als provincie samen met andere partijen in de regio in voor alle drie transitiepaden. We leggen de focus op het spoor 'van werk naar werk', omdat daar de komende jaren in de Utrechtse regio de grootste opgaven liggen. Denk hierbij aan het bevorderen van intersectorale mobiliteit en het stimuleren van Leven Lang Ontwikkelen. Belangrijke randvoorwaarde is een goed functionerend regionaal ecosysteem waarbij onderwijs, bedrijfsleven en overheden elkaar sectoraal als intersectoraal weten te vinden en gezamenlijk met elkaar de arbeidsmarktopgaven aanpakken. De provincie speelt een initiërende en vervolgens faciliterende rol.

⁵⁷ Een arbeidsmarktinitiatief is gericht op maatschappelijke meerwaarde in de vorm van één van de drie arbeidsmarkttransities. Aan een initiatief nemen minimaal twee of meer partijen deel waarvan > 2 private partijen en/of tenminste één onderwijsinstelling (niet primair onderwijs) en tenminste één bedrijf. Het is een tijdelijk initiatief/projectbasis, gericht op een impuls, is deels publiek gefinancierd met additionele en/of tijdelijke gelden, het geeft daadwerkelijk uitvoering en is geen overlegtafel en de activiteiten komen ten gunste van de regio Utrecht.

Versterken aansluiting onderwijs-arbeidsmarkt

Het is van belang dat we blijven inzetten op het versterken van de aansluiting tussen onderwijs en arbeidsmarkt, waarbij het doel is dat zoveel mogelijk mensen een passende baan vinden en dat bedrijven in voldoende mate kunnen beschikken over goed gekwalificeerd personeel. De samenwerking tussen onderwijs, overheid en ondernemers is nodig om de arbeidsmarkt vraagstukken van onze regio te kunnen duiden om vervolgens gezamenlijk tot oplossingen te komen, projecten te initiëren en aan te jagen en agendasettend in regionale en landelijke discussies te kunnen opereren. In de Utrechtse regio zijn op drie van de vier tekortsectoren samenwerkingsverbanden (al dan niet triple helix) operationeel. De zorgsector via UtrechtZorg, onderwijs via UtrechtLeert en techniek/technologie via Technologieraad Regio Utrecht (TRU). Voor de tekortsector ICT wordt deze samenwerking momenteel verkend.

Als provincie hebben we een faciliterende rol in het versterken van de aansluiting van onderwijs en arbeidsmarkt, langs verschillende sporen.

- We stimuleren het kiezen, leren en werken in de banen van de toekomst (vooral met de focus op de vier huidige tekortsectoren) en met een focus op het vmbo en mbo. Op dit moment werken we samen met een aantal partners aan de MKB-deal voor Utrecht-West met als doel om het aantal mensen dat kiest voor een baan in de maakindustrie of techniek te vergroten. De provincie faciliteert en is medefinancier van de MKB-deal.
- We faciliteren een arbeidsmarktdashboard (www.ArbeidsmarktInzicht.nl)⁵⁸ waarin actuele arbeidsmarkt-informatie beschikbaar wordt gesteld aan regionale stakeholders, zoals gemeenten en kennisinstellingen om beleid te maken en monitoring uit te voeren.
- We ontwikkelen een regionale Human Capital Agenda (HCA) met doelstellingen op de drie transitiepunten (met focus op werk naar werk) en een aanpak voor de versterking van digitale vaardigheden van werknemers uit de regio, met daaruit volgend een passende governance en waar mogelijk gezamenlijke uitvoering.



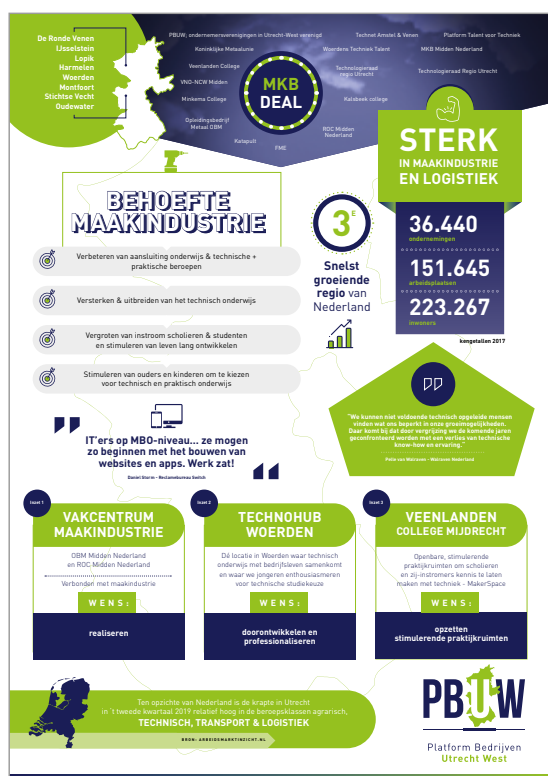
⁵⁸ Momenteel vindt samen een aanbesteding plaats voor de doorontwikkeling en uitvoering van dit arbeidsmarktdashboard.

- We werken samen met regionale en landelijke stakeholders waaronder gemeenten, arbeidsmarktregio's, UWV, kennisinstellingen, bedrijfsleven (via brancheverenigingen en O&O fondsen⁵⁹), andere provincies en het Rijk om de aansluiting te verbeteren. We faciliteren door ondersteuning te bieden op het gebied van arbeidsmarktvaagstukken en door ons netwerk in te zetten om nieuwe verbindingen en samenwerkingen tot stand te brengen en succesvolle initiatieven op te schalen. We zijn actief betrokken bij het landelijke Techniekpact.
- We faciliteren met financiële ondersteuning de triple helix samenwerking van de Technologieraad Regio Utrecht om een structureel netwerk op te bouwen voor de techniek/technologie waarin de (technische) branches, opleidingsfondsen, kennisinstellingen en overheden met elkaar samenwerken op het gebied van instroom, digitalisering, Leven Lang Ontwikkelen. Daarnaast zijn we nauw betrokken bij het opzetten van een duurzame structurele samenwerking rondom het cluster ICT.

MKB-deal Maakindustrie Utrecht-West

Met de MKB-deals versterkt het ministerie van EZK regionale en lokale initiatieven van provincies en gemeenten voor het zogeheten brede mkb. De aanvraag voor de MKB-deal Maakindustrie Utrecht-West is door het Ministerie van EZK geselecteerd om uit te werken tot een deal. De deal is een mooie eerste stap in de verdere uitwerking van het ondersteunen van het brede mkb vanuit de provincie. De Utrechtse deal richt zich op het verkleinen van het tekort aan adequaat opgeleid technisch personeel in de maakindustrie. Concreet worden drie locaties gevestigd, gerealiseerd en ingericht waar op een vernieuwende manier gekeken wordt naar het enthousiasmeren, opleiden en scholen van leerlingen, studenten en werkenden in een technische richting en waar wordt ingezet op nieuwe vormen van samenwerking tussen bedrijfsleven

en onderwijsinstellingen. De drie locaties zijn de TechnoHUB in Woerden, de Makerspace in Mijdrecht en het Vakcentrum voor de Maakindustrie in Nieuwegein. Het zijn drie onderscheidende initiatieven, verspreid over Utrecht-West, die elkaar versterken. Door ze bouwsteen te maken van deze MKB-deal worden ze voor de hele regio beschikbaar gemaakt en kan de regio als geheel beter inspelen op de behoefte van ondernemers om geschikt personeel te vinden. Met de verschillende onderdelen wordt dit integraal aangepakt: van primair tot en met hoger onderwijs en her-, om-, en bijscholing. Voor specifiek deze drie initiatieven geldt dat er lokaal veel energie is om met het arbeidsmarktvaagstuk aan de slag te gaan en om te investeren in de faciliteiten en begeleiding die daarbij horen.



⁵⁹ O&O fondsen zijn Opleidings- en Ontwikkelingsfondsen en zijn meestal in het leven geroepen door de werkgevers- en werknemersorganisaties in een bepaalde branche. De fondsen worden gevuld met bijdragen van aangesloten bedrijven. Afspraken hierover worden gemaakt in cao's. De sociale partners binnen een sector beheren de fondsen.



TALENTENPROGRAMMA VAN RABO NAAR PABO
Carrière kansen in het
Onderwijs, Kinderopvang, Welzijn en Jeugdzorg



opleiding
onderzoek
ontwikkeling



Van RABO naar PABO

In onze regio is een aantal initiatieven gestart om intersectorale mobiliteit van werknemers te stimuleren. Een voorbeeld hiervan is het Talentenprogramma van Rabo naar Pabo. Dit is een landelijk programma, wat ook in de Utrechtse regio is uitgerold.

Er is veel interesse in een overstap van de financiële sector naar het onderwijs. De praktijk is echter weerbarstig. Met name tijd en geld zijn de twee meest kwetsbare factoren om de transitie te laten slagen. Aan de latende kant (bij de Rabo) zijn er middelen uit de CAO beschikbaar, eventueel met persoonlijke ontwikkelbudgetten maar dit is niet toereikend. Veelal dient scholing ook (deels) in eigen tijd plaats te vinden. Aan de ontvangende kant (veelal bij onderwijsinstellingen als werkgever) wordt lang niet altijd aan de voorkant een baangarantie afgegeven, dit betekent onzekerheid. Daarnaast is het te verdienen salaris vaak lager als wat werd verdiend.

Stimuleren leven lang ontwikkelen (HCA)

Een Leven Lang Ontwikkelen (LLO) wordt steeds belangrijker met de steeds sneller veranderende wereld om ons heen. Dit betekent voor onderwijsinstellingen en bedrijfsleven een andere benadering van het arbeidsmarkt vraagstuk. Beide staan voor de uitdaging om mensen op te leiden voor de banen van de toekomst. Tegelijkertijd moet het besef groeien bij enerzijds het bedrijfsleven dat ook bestaande werknemers zich continu moeten ontwikkelen en anderzijds voor onderwijsinstellingen dat zich nieuwe doelgroepen aandienen, waaronder de werkenden. Anders dan bij scholing van fulltime scholieren en studenten, betekent dit vaak maatwerk voor de onderwijsprogramma's. De duur en tijdstippen van de opleiding, de combineerbaarheid met werk, de verschillende ingangsniveaus spelen daarin bijvoorbeeld een rol.

Er is veel interesse voor het maken van een transitie, ook bij mensen die niet gedwongen worden ontslagen. In de toekomst zullen werknemers misschien niet alleen van werkgever veranderen, maar ook kiezen voor een andere sector. De overheid kan een actieve bijdrage leveren aan het tot stand laten komen van meer intersectorale transitie door het stimuleren en aanjagen van samenwerking tussen de vele partijen actief op dit vraagstuk, het proberen op te lossen van belemmeringen, het beter in beeld krijgen van vaardigheden van latende⁶⁰ en ontvangende partijen en op deze manier matches maken.

Binnen onze regionale samenwerking zetten we in op het stimuleren van Leven Lang Ontwikkelen (LLO). Binnen de op te stellen HCA voor de Utrechtse regio komt de focus te liggen op het arbeidsmarkttransitiespoor 'van werk naar werk'. Binnen dit spoor willen we er in ieder geval voor zorgen dat er meer intersectorale transitie tot stand komen vanuit latende sectoren naar ontvangende sectoren. Er is al een aantal van dit soort initiatieven in de regio (denk aan 'Van Rabo naar Pabo' en 'Van Defensie naar 's-Heerenloo'), maar in de praktijk blijkt dat

⁶⁰ Met latende partijen wordt bedoeld: bedrijven/organisaties waar werkgelegenheid verdwijnt. Ontvangende partijen zijn bedrijven/organisaties met een tekort aan personeel.

deze transitie niet vanzelf gaan. De twee meest kwetsbare factoren om de transitie te laten slagen zijn tijd en geld. Ontschotting van sectorale opleidingsbudgetten, vaak gevormd binnen de cao van een bedrijfstak kan daarbij helpen. En als latende bedrijven eventuele budgetten voor afvloeiing gepland, tijdig en in overleg met de werknemer inzetten ontstaat er naast budget ook meer tijd voor het leren van nieuwe vaardigheden voor nieuw werk in een andere sector.

Overheden, waaronder provincies, hebben een belangrijke rol om ervoor te zorgen dat er meer transities gaan plaatsvinden. Dit doen we door samenwerkingen te stimuleren tussen latende en ontvangende sectoren, kennisinstellingen en de branches en opleidingsfondsen, een lobbyrol te vervullen richting het rijk bijvoorbeeld als het gaat om het bundelen van beschikbare middelen voor LLO bij verschillende ministeries, actief samen te werken met andere provincies, en vooral ook zelf te experimenteren met het vormgeven van intersectorale transitie en ons als regio inzetten voor het creëren van een passend scholingsaanbod voor mensen die op zoek zijn naar een andere baan (vanuit een uitkering of baan) in een andere sector.

3.2 **BEDRIJVEN EN WERKNEMERS ZIJN BETER VOORBEREID OP DIGITALISERING** ⁶¹

Door de digitale revolutie verandert de maatschappij ingrijpend. Daarnaast is digitalisering een cruciale factor in de economische ontwikkeling van de regio. Slimme oplossingen op gebieden als mobiliteit, veiligheid, gezond leven en energie leiden tot nieuwe en aangepaste businessmodellen. De uitwerking van deze nieuwe technologieën op de groei van de productiviteit van werknemers en het bruto regionaal product wordt algemeen onderkend. Als regio willen we op een verstandige, waardevolle manier met deze kansen omgaan.⁶² Meer aandacht voor digitalisering draagt bij aan de concurrentiekracht van de regio en heeft een grote impact op de arbeidsmarkt. Momenteel zijn wij in gesprek met partners om onze inzet als regio op dit gebied te concretiseren, waarbij ook de invulling van de gewenste rol en inzet van de provincie nadrukkelijk aan de orde komt. Tegelijkertijd biedt digitalisering oplossingen voor maatschappelijke vraagstukken. Denk aan de mogelijkheden van (big) data en kunstmatige intelligentie. De corona-crisis heeft duidelijk zichtbaar gemaakt dat digitale competenties en 'readiness' van grote betekenis zijn voor onze toekomstige economie.

Uit recent onderzoek voor de Regio Utrecht in opdracht van de Economic Board Utrecht (EBU)⁶³ blijkt dat digitalisering wereldwijd een drastische invloed heeft op maatschappij, mens en bedrijf. De meeste MKB-bedrijven⁶⁴ en werknemers⁶⁵ zien het belang van digitalisering⁶⁶ in en beseffen dat dit hun wereld zal veranderen. Tegelijkertijd komen zowel ondernemers als werknemers nog onvoldoende in beweging door o.a. andere prioriteiten, onbekendheid en (financiële) risico's.

De regio huisvest veel ICT-bedrijven in uiteenlopende markten: van media, gaming en digital design tot medische technologie, e-health, technisch ontwerp, visualisatie en geodata. Daarnaast worden bedrijven in bijvoorbeeld de maakindustrie en agrarische sector geconfronteerd met uitdagingen op het gebied van digitalisering. Voor veel MKB-bedrijven is het een grote stap om de kansen die digitalisering biedt, goed te benutten. Met onze inzet op digitalisering sluiten wij aan bij het Rijksprogramma 'Versnelling digitalisering MKB' (ministerie van EZK) om de kenniscirculatie over (digitale) technologie voor het bredere MKB te stimuleren. Het Rijk wil ondersteuning bieden om kansrijke regionale initiatieven in kaart te brengen, op te schalen en uit te bouwen. Ook kunnen wij aansluiten bij de activiteiten van de KvK.

⁶¹ Digitalisering is een van de drie focusgebieden in de Regionale Economische Agenda (REA) met als titel Waardevolle digitalisering.

⁶² Regionale Economische Agenda 2020-2027

⁶³ Eindrapportage digitale transformatie, 13 november 2019, Equator Research

⁶⁴ Gebaseerd op een recent onderzoek van de Kamer van Koophandel onder meer dan 400 bedrijven en bevestigd in een haalbaarheidsstudie.

⁶⁵ Gebaseerd op een onderzoek uit 2018 van FME en Berenschot onder ongeveer 6.000 werknemers.

⁶⁶ In de uitgevoerde interviews zijn vele segmenten genoemd waar digitalisering relevant en urgent is.

Digitalisering versnellen in het mkb, hoe doe je dat?

Onderwijs, overheid en bedrijven samen aan de slag voor het brede mkb

De ontwikkelingen op het gebied van digitalisering gaan razendsnel en zijn niet meer weg te denken uit de samenleving. Iedere organisatie krijgt vroeg of laat met de impact ervan te maken. Dat zorgt voor uitdagingen en biedt ook kansen, zeker voor ondernemers. Voor veel mkb-bedrijven, met name de kleinere, blijkt het echter een grote stap om de kansen van digitalisering goed te benutten. Het ministerie van Economische Zaken en Klimaat wil die stap voor hen zo klein mogelijk maken. Daarom is het programma 'Versnelling digitalisering mkb' gestart, waarin het ontstaan van 'MKB-werkplaatsen digitalisering' centraal staat. In dit informatieblad lees je er meer over.

Uit cijfers van de Europese Commissie blijkt dat er nog veel te winnen is voor mkb-ondernemers op het vlak van digitalisering: 82% van de Nederlanders winkelt wel eens online, terwijl maar 15% van de mkb'ers digitaal diensten en producten aanbiedt.



'Ook de mkb'er moet profiteren van digitale snelweg.'

Mona Keijzer, staatssecretaris
ministerie van Economische Zaken en Klimaat

Bron: Versnelling digitalisering mkb - informatieblad 1903 (2019)

Werken aan digitale transformatie

Als provincie werken we samen met regionale partijen aan het versnellen van de digitale transformatie voor regio Utrecht. Belangrijke aandachtspunten zijn hoe we ondernemers en werknemers hierin kunnen stimuleren, welke digitale mogelijkheden en kansen er zijn voor het aanpakken van maatschappelijk opgaven en hoe werknemers de juiste vaardigheden kunnen worden bijgebracht. Dit laatste is een belangrijk onderdeel van de Human Capital Agenda, waarin we naast aandacht voor vier belangrijke tekortsectoren ook veel aandacht besteden aan digitale inclusiviteit. Omdat veel bedrijven onvoldoende in beweging komen is het belangrijk om aandacht te besteden aan bewustwording qua mogelijkheden en het bieden van handelingsperspectieven voor bedrijven. Samen met onze partners (overheden, kennisinstellingen en bedrijfsleven) willen wij bijdragen aan het realiseren van deze opgaven. Op dit moment wordt gewerkt aan een gezamenlijke Agenda Digitale Transformatie. Deze zal in de tweede helft van 2020 verschijnen. Deze zal aansluiten bij het voornemen van Rijk, provincies en onderwijsinstellingen om samen aan de slag te gaan voor een versnelling van digitalisering bij het MKB. Het ontwikkelen van digitale werkplaatsen (zie kader) is een van de voorbeelden.

Om een digitale transformatie te laten slagen is het zinvol dat in bredere zin aandacht wordt besteed aan ethische vraagstukken, verantwoorde en democratische digitalisering, 'privacy by design', eigenaarschap van data en welke regels we met elkaar hanteren. Hierin wil de provincie een stimulerende en regisserende rol vervullen⁶⁷.

⁶⁷ Het ontwikkelen van een robuuste digitale infrastructuur is een concern-brede opgave.

Digitale werkplaatsen

Voor veel mkb-bedrijven is het een grote stap om de kansen van digitalisering goed te benutten. Het ontbreekt hen simpelweg aan tijd, kennis en geld. Dure ICT-specialisten inschakelen of het eigen personeel bijscholen is geen optie. Daarom is op initiatief van het ministerie van Economische Zaken en Klimaat het programma 'Versnelling digitalisering mkb' gestart. In dit programma gaan mkb'ers aan de slag in zogenoemde 'MKB-Werkplaatsen Digitalisering'.

Een MKB-Werkplaats Digitalisering brengt onderwijs en bedrijfsleven samen om het kleine, regulier mkb te helpen innoveren. Regulier mkb heeft personeel en bestaat al minimaal vijf jaar. In een MKB-Werkplaats kunnen ze terecht voor praktische ondersteuning en advies in hun bedrijf. Daarbij krijgen ze hulp van het (beroeps)onderwijs. Professionals in opleiding helpen hen bij een van de drie gebieden:

- online sales & marketing
- data
- automatisering

Met behulp van een scan brengt de werkplaats de kennis en innovatievraag van ondernemers in kaart. De uitkomst daarvan vormt het vertrekpunt voor de studenten van de betrokken onderwijsinstellingen.

Smart Industry Hub en European Smart Innovation Hubs

Smart Industry of 'slimme industrie' is de verregaande digitalisering en verweving van apparaten, productiemiddelen en organisaties. Daardoor ontstaan er nieuwe manieren van produceren, businessmodellen en sectoren. Zo kunnen slimme industrieën zeer flexibel produceren, zowel wat het product betreft (specificaties, kwaliteit, ontwerp), de hoeveelheid en de levertijd. Bovendien springen ze bijzonder efficiënt om met grondstoffen. Smart Industry betreft het digitaliseren van de maakindustrie.

Noord-Holland, Utrecht en Flevoland vormen de Smart Industry Hub (SIH) Noordwest. Belangrijk onderdeel hiervan zijn de Fieldlabs. Dit zijn praktijkomgevingen waarin bedrijven en kennisinstellingen doelgericht Smart Industry oplossingen ontwikkelen, testen en implementeren. Ze vormen ook een omgeving waarin mensen deze oplossingen leren toe te passen. Daarnaast versterken ze verbindingen met onderzoek, onderwijs en beleid op een specifiek Smart Industry thema. In Utrecht zijn de volgende Fieldlabs actief: 3D Medical (USP, Utrecht) en Inclusive Technology (Amfors, Amersfoort).

KERNCIJFERS MAAKINDUSTRIE UTRECHT

- 41.000 werknemers.
- Aandeel in totale werkgelegenheid provincie Utrecht: 5,8% (NL: 10,6%).
- Belangrijkste sectoren:
 - Metaalindustrie breed (metaalproducten, machines, elektrische, elektronische en optische apparatuur, transportmiddelen, computers): 33% van de banen;
 - Voedingsmiddelenindustrie: 18% van de banen.

Bron: PAR 2019

De maakindustrie in Utrecht is relatief klein, maar wel hoogwaardig en ingericht op groene, slimme en gezonde oplossingen van maatschappelijke vraagstukken. Zo ontwikkelt Fieldlab 3D Medical oplossingen voor gepersonaliseerde zorg door middel van digitalisering van de chirurgie met technologieën zoals workflow

ontwikkeling, 3D Imaging, 3D (bio) Printing, AI, Computer navigatie en Robotica. In het Inclusive Fieldlab worden nieuwe technologieën en sociale innovaties ontwikkeld en toegepast die bijdragen aan een betere aansluiting tot de reguliere arbeidsmarkt voor mensen die hier een afstand tot hebben. De verwachting is dat er komende periode tenminste nog één fieldlab in Utrecht wordt ingericht.

Eind 2019 is een ontwikkeling gestart in SIH Noordwest met een specifieke aanpak die moet leiden tot een inhaalslag en verbinding met de ontwikkelingen op nationaal en Europees niveau. Daarnaast wordt op nationaal en Europees niveau op dit moment gewerkt aan het concept van European Digital Innovation Hubs (EDIH). Dit zijn regionale samenwerkingsverbanden die technologische kennis en experimenteerfaciliteiten bieden om de digitale transformatie van de industrie te versnellen.

3.3 ALGEMENE ONDERSTEUNING VAN HET MKB IS BETER

Het MKB geldt als het fundament van de Nederlandse economie, het verdienvermogen van deze bedrijven is van groot belang. Meer inzetten op het verhogen van de productiviteit van het MKB-peloton heeft grote effecten voor het structurele groeivermogen van de economie. Er is gerichte beleidsaandacht nodig voor deze groep bedrijven die niet behoort tot de grootste groeiers in aantallen werknemers of productiviteit. Ondernemers uit het midden- en kleinbedrijf staan de komende jaren voor een aantal grote uitdagingen. Ze zijn kwetsbaar in recessies en economische transitie, omdat ze vaak leunen op bestaande producten, diensten en verdienmodellen. Om beter uit een crisis te komen, moeten ondernemers en ondernemingen zich kunnen aanpassen aan nieuwe omstandigheden. Ze hebben groeiambities en staan voor de uitdaging om te vernieuwen en aangehaakt te blijven op ontwikkelingen in markt, samenleving en technologie. Niet iedere ondernemer heeft de rust en tijd, het overzicht of de kennis en vaardigheden om groeiambities om te zetten in concrete actie, een goed ondernemingsplan of de volgende stap in de ontwikkeling van zijn bedrijf. Veel ondernemingen hebben geen strategie op de (middel-)lange termijn. Daarnaast hebben ze te maken met een krappe arbeidsmarkt en worden de mogelijkheden voor externe financiering beperkt benut⁶⁸.

Het is lastig om het spreken over 'het MKB', het is een heel diverse groep bedrijven. Naast de innovatieve koplopers zijn er starters (startups), snelle groeiers (scale-ups) en het brede MKB. De eerste groepen hebben de laatste jaren veel steun gekregen vanuit de provincie. Naast oog voor innovatieve bedrijven, starters en groeiers, wil de provincie extra aandacht besteden aan het 'brede MKB'. Veel van deze bedrijven staan voor de uitdaging om zich verder toekomstbestendig te maken, bijvoorbeeld op het gebied van digitalisering, de toepassingen van data en duurzaamheid/ energietransitie. Afhankelijk van het segment kan de aanpak verschillen.

Het MKB is niet alleen economisch het fundament van ons bedrijfsleven, maar ook in sociaal en maatschappelijk opzicht. We zien dat ondernemers lokaal een factor van betekenis zijn. Ondernemers geven kleur en reuring aan steden en dorpen. Ze brengen werkgelegenheid, zijn opleiders van jong talent en bieden werk aan mensen met afstand tot de arbeidsmarkt. Veel MKB-ondernemers doen aan sponsoring van goede doelen, van sport en sociale activiteiten. Ondernemerschap kan een manier voor mensen zijn om zichzelf te ontwikkelen, en de kans op participatie en sociale cohesie te vergroten. Dit MKB staat ook onder druk, bijvoorbeeld als gevolg van de toename van online winkelen. Het aantal zelfstandige winkels in stadscentra, dorpskernen en centrumgebieden neemt zienderogen af. Dit geldt in het bijzonder voor middelgrote steden. Er is al veel bekend over de economische betekenis van het MKB, maar minder over de sociale en maatschappelijke impact. Het ministerie van Economische Zaken en Klimaat (EZK) zal in een rapport (2020) onderzoeksgegevens samenbrengen en een nader beeld geven van de sociale en maatschappelijke impact van het MKB. Als provincie zullen wij deze ontwikkelingen met belangstelling volgen.

⁶⁸ Aan de slag voor het brede MKB 2019, Platform31

We schetsen een aantal voorbeelden van de huidige ondersteuning die de provincie biedt aan het MKB. Een aantal voorbeelden is sterk gerelateerd aan de COVID-19 crisis, die laat zien waar de huidige kwetsbaarheden van ondernemers zitten. Bij de evaluatie van onder andere pilots zal hier terdege rekening mee moeten worden gehouden. De algemene ondersteuning van ondernemers blijft overigens niet beperkt tot deze voorbeelden, maar kan (jaarlijks) worden bepaald op basis van urgenties of zelfs directe crises, zoals een pandemie.

Opvolging MKB (inclusief familiebedrijven)

Opvolging van het MKB (inclusief familiebedrijven) is een belangrijk vraagstuk. Een goed opvolgingsproces is van belang voor de continuïteit en toekomstbestendigheid van een onderneming en daarmee ook van belang voor het behoud van werkgelegenheid in de regio. Uit onderzoek blijkt dat zo'n 70% van bedrijfsopvolgingen mislukt omdat ondernemers (te) laat gaan nadenken over opvolging, dat informatie niet overzichtelijk en op een centrale plek beschikbaar is en omdat vooral kleinere bedrijven (< 50 werknemers) niet of nauwelijks toegang hebben tot de juiste adviseurs (o.a. vanwege de kosten). Omdat het vaak ontbreekt aan centrale regie en/of eigenaarschap lijkt een provincie een geschikte (onafhankelijke) organisatie om hierin een stimulerende en/of regisserende rol te vervullen.

Het beleid rondom opvolging MKB-bedrijven, waaronder familiebedrijven van de provincie Utrecht heeft in 2019 gestalte gekregen. De belangrijkste activiteit in dit jaar is de start, uitvoering en evaluatie van een 1e pilot. In deze pilot zijn 10 bedrijven begeleid in hun opvolgingsvraagstuk en heeft de Hogeschool Utrecht onderzocht welke interventies effectief zijn bij het helpen van ondernemers bij opvolging en/of verkoop van hun bedrijf. Op basis van de aanbevelingen van de pilot is besloten een 2e pilot uit te voeren in 2020. Na deze pilot vindt een definitieve evaluatie plaats, op grond waarvan de provincie Utrecht haar toekomstig beleid over opvolging kan vaststellen.

Vroege fase signalering

Het kan elke ondernemer gebeuren: in financiële problemen komen. De corona-crisis laat zien dat dit vraagstuk in zeer korte tijd realiteit kan worden. Door een veranderende economie en veranderende wet- en regelgeving verstrekken banken minder snel leningen. Een in de kern gezond bedrijf kan daardoor in de problemen komen, met alle (ook personele) gevolgen van dien. De provincie heeft in 2019 een subsidie verstrekt aan MKBDoorgaan.nl om een pilot in de provincie Utrecht uit te voeren. Deze pilot wordt in 2020 geëvalueerd, op grond waarvan een besluit genomen kan worden over de rol van de provincie en de continuïteit van de het beleid. Hierbij zal ook contact worden gezocht met gemeenten, die in een aantal gevallen op dit terrein ook eigen beleid hebben. Gezien de ontwikkeling rondom corona zal nagedacht moeten worden op welke wijze de provincie, samen met gemeenten en andere instellingen, kan bijdragen aan een meer structureel vangnet voor ondernemers in crisissituaties.

Het doel van MKBDoorgaan.nl is om door middel van vroegsignalering en het beschikbaar hebben van alle 'medicijnen' te voorkomen dat bedrijven voortijdig failliet gaan. De effecten zijn onder andere dat de ondernemer kan blijven voorzien in eigen inkomen, dat arbeidsplaatsen behouden blijven en dat schade voor alle betrokken partijen zoveel mogelijk wordt beperkt.

Stimuleren Internationale handel

Utrechtse bedrijven die handel gaan drijven met het buitenland (Trade) nemen meer werknemers aan (elk opleidingsniveau), zijn doorgaans innovatief en leveren een positieve bijdrage aan de economie. Wij willen het prestatievermogen van deze ondernemers vergroten. Daarbij staat altijd de wens van de bedrijven voorop. Wij werken samen in regionale (gemeenten, EBU) en landelijke netwerken (onder andere Rijksdienst Voor Ondernemend Nederland (RVO) en Trade & InnovateNL). De activiteiten op het gebied van Trade en Invest vinden plaats binnen de Regionale Ontwikkelingsmaatschappij (ROM, zie ook hoofdstuk 5). Handelsmissies bieden vaak ook een uitgelezen mogelijkheid om de kracht van Regio Utrecht in brede zin (dus ook cultuur, natuur, etc) te etaleren. Daarnaast dragen Utrechtse bedrijven die over de grens opereren bij aan de

internationale bekendheid en goede naam van de regio. We richten ons met name op bedrijven die opereren binnen de thema's van de Regionaal Economische Agenda. Binnen die thema's zijn onze focuslanden: Duitsland, het Verenigd Koninkrijk, de Verenigde Staten, China, Taiwan en India.

Versterken van circulair ondernemerschap

Als provincie kunnen we bedrijven op verschillende manieren ondersteunen in de transitie naar een circulaire economie. In de eerste plaats zetten wij onze regionale koplopers de komende jaren (digitaal) in het zonnetje om daarmee andere bedrijven te prikkelen en te stimuleren. Ook zetten we in op informatievoorziening over de circulaire economie voor ondernemers, overheid en inwoners van de Provincie Utrecht, waarbij social media een belangrijke rol kan innemen. De provincie wil activiteiten van ondernemers ondersteunen die inzicht willen hebben in de herkomst en bestemming van de grondstoffen en materialen in hun eigen producten en productieketens, en deze gegevens willen vastleggen in bijvoorbeeld materialen- of productpaspoorten.

Regionale keteninnovaties bieden een sleutel tot de ontwikkeling naar een circulaire economie. Een belangrijk uitgangspunt van de circulaire economie is namelijk het sluiten van ketens op een zo laag mogelijke schaal. De provincie wil daarom regionale circulaire proposities aanjagen, bijvoorbeeld door het organiseren van bijeenkomsten en ondersteuning van digitale circulaire handelsplatforms. Ook wil de provincie mogelijkheden verkennen voor nieuwe financiële instrumenten (subsidieregelingen, fondsen, *green en social impact bonds*). Ook aansluiting zoeken bij internationale standaarden als 'Integrated Reporting' voor het stimuleren van circulariteit door middel van meervoudige waardecreatie behoort tot de mogelijkheden. Naast aandacht voor versterkte regionale ketensamenwerking wil de provincie ook inzetten op circulaire product- en bedrijfsinnovaties, en daarvoor samenwerken met gemeenten.

Bij het opbouwen van een nieuwe duurzamere economie, hoort ook het afbouwen van onwenselijke praktijken. De provincie wil daarom beter zicht ontwikkelen op belemmerende wet- en regelgeving voor ondernemers, en beziet daarin haar eigen verantwoordelijkheden in het kader van vergunningen, toezicht en handhaving (VTH), maar ook nationale en Europese ontwikkelingen waarin de komende jaren specifieke aandacht uitgaat naar bijvoorbeeld uitgebreide producentenverantwoordelijkheid en *Safe by Design*.

Samenhang arbeidsmarkt - woningmarkt

Als eerste beleidsdoel binnen deze economische visie streven wij ernaar dat het bedrijfsleven en de werknemers zijn toegerust op de toekomst. Voor bedrijven is de beschikbaarheid van 'de juiste' mensen daarbij van groot belang. Genoeg werknemers, die ook beschikken over de juiste vaardigheden, kennis en opleiding. De huidige krapte op de woningmarkt zorgt ervoor dat bepaalde groepen medewerkers niet makkelijk meer een woning kunnen vinden in de regio Utrecht of de nabije omgeving. In combinatie met de krappe arbeidsmarkt leidt dit ertoe dat sommige werknemers elders gaan wonen en dan ook werken. Dit kan ertoe leiden dat bestaande regionale bedrijven en instellingen moeilijk aan nieuwe mensen kunnen komen. Dit zien we in de publieke sector (bij het onderwijs en de zorg) maar ook bij de private sector (bijvoorbeeld de installatiebedrijven). Daarbij speelt het vraagstuk dat de geboden salarissen soms te hoog zijn voor sociale huur, maar onvoldoende financiële ruimte geeft om in de huidige Utrechtse huizenmarkt een eigen woning te kopen. De huren in de vrije sector liggen in het vrije spel van vraag en aanbod ook vaak te hoog.

De krappe woningmarkt wordt daarmee een remmende factor op een goed functionerende arbeidsmarkt en raakt aan de toekomstvastheid van bedrijven. Voor een gezonde economische structuur is het vergroten van het huizenaanbod dan ook van groot belang. De Provincie Utrecht zet daar ook op in, enerzijds door in de omgevingsvisie meer flexibiliteit te bieden voor woningbouw. Anderzijds door ons beleid voor Binnenstedelijke Ontwikkeling gericht op het versnellen van de woningbouw, waarbij er speciaal aandacht is voor sociale woningbouw en middenhuur. Tot slot heeft de provincie besloten te gaan werken met een Sociale Agenda. Het hierboven beschreven vraagstuk heeft duidelijke raakvlakken met deze agenda. Mogelijk krijgt deze problematiek daar ook een rol in.

SAMENVATTING

Onderwijs-arbeidsmarkt

We versterken de aansluiting tussen onderwijs-arbeidsmarkt (HCA) door:

- het **financieren** van een arbeidsmarktdashboard samen met vijf andere provincies (www.ArbeidsmarktInzicht.nl)⁶⁹
- het **stimuleren** van het kiezen, leren en werken in de banen van de toekomst, met een focus op het vmbo en mbo
- het **faciliteren en financieren** (deels) samen met het Rijk en regiopartners de MKB-deal voor Utrecht-West over de maakindustrie
- het **participeren** in de ontwikkeling van een regionale Human Capital Agenda (HCA)
- het bieden van **ondersteuning** aan gemeenten op het gebied van arbeidsmarktvoorwaarden met het ontwikkelen van subsidieregelingen en het leggen van verbindingen via bestaande netwerken.
- het **faciliteren** van een aantal triple helix samenwerkingen in de zorg, het onderwijs, de ICT en de techniek.

We stimuleren leven lang ontwikkelen (HCA) met focus op het arbeidsmarkttransitiespoor van 'werk naar werk' door:

- het **stimuleren** van intersectorale transitie o.a. door concrete experimenten te ondersteunen
- het **stimuleren** van de samenwerking met de (technische) branches, opleidingsfondsen, kennisinstellingen en overheden
- het **lobbyen** richting Rijk om beschikbare middelen te bundelen, beperkende regels weg te nemen

Digitalisering

Om werkgevers en werknemers digitaal vaardiger te maken zetten wij in op:

- het **verbinden** van partners en regionale initiatieven tot een duidelijke samenwerkingsstructuur
- het **stimuleren** van bedrijven, bijvoorbeeld met hackatons, om digitale oplossingen voor maatschappelijke vraagstukken aan te pakken
- het **financieel ondersteunen** van kansrijke initiatieven (zoals bijvoorbeeld de digitale werkplaatsen en fieldlabs) samen met regiopartners
- het **ontwikkelen** van een robuuste digitale kennisinfrastructuur, met aandacht voor digitale wijsheid, veiligheid en toegankelijkheid

Algemene ondersteuning

We ondersteunen het MKB door:

- het **creëren en stimuleren** van bewustwording bij bedrijven in moeilijke situaties, bijvoorbeeld door het aanbieden van advisering bij opvolgingsvraagstukken en door samen met gemeenten schuldhulpverlening te voorkomen (vroeg-fase signalering)
- het **ondersteunen** van en **begeleiden** van ondernemers bij relevante contacten in het buitenland
- het **stimuleren** en waar nodig **ondersteunen** van bedrijven en gemeenten bij een omslag naar circulaire bedrijfsvoering.
- het **faciliteren** in een goede afstemming tussen arbeidsmarkt en woningmarkt.

⁶⁹ Momenteel vindt samen met partners een aanbesteding plaats voor de doorontwikkeling en uitvoering van dit arbeidsmarktdashboard.



4. HET ECONOMISCH PROFIEL (GEZOND STEDELIJK LEVEN) IS STERK, COMPETITIEF EN ZICHTBAAR



INLEIDING

Op 7 oktober 2019 werd de regio Utrecht door de Europese Commissie opnieuw uitgeroepen tot één van Europa's meest competitieve regio's. Voor de vierde keer op rij stond de Utrecht in de top 3 van 268 Europese regio's. Het toont de (veer)kracht aan van de regio. We hebben in deze provincie een economie die uit vele sectoren bestaat en hebben een krachtige kennispositie, met enkele sterke sectoren zoals life sciences & health, media en creatieve diensten (driehoek Hilversum – Amersfoort – Utrecht), e-commerce en stedelijk ontwerp. Dit alles maakt ons een zeer aantrekkelijke regio voor bedrijven, bewoners en bezoekers.

De afgelopen jaren is een krachtige verbinding ontstaan tussen bedrijfsleven, kennisinstellingen en overheden gericht op gezond stedelijk leven. Economische ontwikkeling is grensoverschrijdend: veel belangrijker dan een precieze afbakening is dan ook de bereidheid om samen te werken.

Binnen en buiten de regio, maar ook op nationaal en internationaal niveau. Om de noodzakelijke maatschappelijke oplossingen te kunnen ontwikkelen, zijn nieuwe kennis en vaardigheden nodig. De duurzame balans van vraag en aanbod op de arbeidsmarkt vereist een intensieve samenwerking tussen werkgevers, werknemers, onderwijs en overheden (multiple helix samenwerking). Deze samenwerking wordt zichtbaar gefaciliteerd door de Economic Board Utrecht (EBU).

Profiel: Gezond stedelijk leven

Utrecht is een regio waar gezondheid centraal staat in alles wat we doen. Een regio van gezonde inwoners in een gezonde leefomgeving. Waar iedereen kan meedoen en iedereen zich thuis mag voelen. In een gezonde regio hebben mensen een passende baan of opleiding of zijn ze op een andere manier actief bij de samenleving betrokken. Je kunt er prettig wonen in een schone, groene omgeving met zo min mogelijk overlast. Een omgeving die uitnodigt tot een gezonde levensstijl, aanzet tot beweging en levendig is door recreatieve en culturele functies. Waar ontmoeting vanzelfsprekend is. Waar duurzaamheid de norm is. Een regio die economisch sterk blijft, juist door aandacht te hebben voor gezond stedelijk leven voor iedereen.

In aansluiting op de onvermijdelijke groei van de regio, de ambitie vanuit de overheden en de goede kennispositie van de regio, zullen wij vooral bedrijven die een bijdrage kunnen leveren aan oplossingen voor deze transitievraagstukken ondersteunen in hun groeiambities. Het economisch profiel van gezond stedelijk leven richt zich dus op een verantwoorde, kwalitatieve groei van de regio.

Dé ontmoetingsplaats op (inter)nationaal niveau

De centrale ligging van onze provincie in Nederland, gecombineerd met alle aanwezige kwaliteiten, maakt de provincie bij uitstek een ontmoetingsplaats op (inter)nationaal niveau. Mensen komen naar Utrecht voor vergaderingen, opleidingen en congressen of om te winkelen of te ontspannen. De provincie beschikt over een goede retail- en horecastructuur, maar door maatschappelijke ontwikkelingen, waarbij de groei van online winkelen de belangrijkste is, hebben met name de middelgrote winkelcentra het moeilijk. Er is sprake van toenemende leegstand.

Brexit - inspelen op grote internationale ontwikkelingen

Het Verenigd Koninkrijk heeft de EU op 31 januari 2020 verlaten. In de aanloop naar deze Brexit besloten honderden bedrijven zich te verplaatsen naar het Europese vasteland, soms naar Nederland. Het betreft voornamelijk bedrijven die het zwaartepunt van hun zaken in de EU hebben of die hier door wetgeving of andere juridische oorzaken wel toe moesten overgaan (bedrijven in de media en banken). Het Invest in Holland netwerk (alle regio's in Nederland, Nederland Distributieland en Netherlands Foreign Investment Agency, NFIA) heeft een aantal activiteiten ontplooid om Nederland onder de aandacht te brengen bij deze bedrijven.

Een zeer direct gevolg van het Brexit besluit is, dat EU instituties gevestigd in de UK moesten verhuizen naar een land in de EU. De meest toonaangevende daarvan is het European Medicine Agency (EMA), dat zich in 2019 heeft gevestigd in Amsterdam. Begin 2018 is een samenwerking afgesproken tussen het Netherlands Foreign Investment Agency (NFIA), Amsterdam in Business, Innovation Quarter (Zuid-Holland) & Invest Utrecht. Mede door het succes van de EMA naar Amsterdam hebben deze partijen afgesproken om nader samen te werken op het gebied van Life Science & Health, met als doel om meer life sciences bedrijven naar Nederland te halen. Het succes van de samenwerking is terug te zien in het aandeel bedrijven dat kiest voor Nederland als vestigingsplaats.



Figuur 6: Het EMA-gebouw biedt onderdak aan het Europees Geneesmiddelen Agentschap. Het kantoor komt te staan langs de A10 op de Zuidas met 900 werkplekken.

We werken aan twee strategische meerjarendoelen:

- De (multiple helix) samenwerking in de regio is krachtiger en effectiever;
- Het (inter)nationaal vestigingsklimaat is beter.

4.1 DE (MULTIPLE HELIX) SAMENWERKING IN DE REGIO IS KRACHTIGER EN EFFECTIEVER

Verbeteren en delen van economische kennis

De basis onder economisch beleid wordt gevormd door analyses van feiten, cijfers en trends. Structurele uitvoering van dergelijke analyses geeft inzicht in 'unique selling points' van de regio maar ook verbeterpunten. Binnen de provincie zijn verschillende databronnen beschikbaar (o.a. Provinciaal Arbeidsplaatsen Register (PAR), IBIS, Staat van Utrecht, ArbeidsmarktInZicht). Daarnaast beschikt een groot aantal partijen over (soms identieke) data die we willen bundelen als nieuwe instrumenten voor regionaal-economische monitoring. Hoewel deze in- en externe data een goed startpunt vormen, is analyse, interpretatie en het bieden van context ervan een essentiële schakel tussen cijfers en beleid. De komende periode zullen we bestaande interne databronnen beter op elkaar afstemmen en externe monitoringsinstrumenten toetsen op hun meerwaarde ten opzichte van bestaande instrumenten. De inzet op data-analyse en interpretatie (incl. trendanalyses en prognoses) versterken we waardoor een betere koppeling met economisch beleid kan worden gemaakt. De versterkte researchfunctie vervult op die manier een ondersteunende rol in alle fasen van de beleidscyclus (incl. beleidsverkenning en -voorbereiding). Resultaten en inzichten delen we frequent (minimaal driemaandelijks) met bestuur en regionale partners. Voor verbetering van de dataverzameling én de analyse werken we samen in zowel regionaal verband (Overleg Regionaal Economisch Onderzoek, OREO) als nationaal verband (LISA, WAMO, Regionaal Datalab, gebruikersoverleggen).

Versterken samenwerking tussen provincie en gemeenten

De afgelopen jaren heeft de regionale economische samenwerking tussen bedrijven, kennisinstellingen en overheden (triple helix) onder aanvoering van de EBU gestalte gekregen. Met de komst van de ROM komt daar nu een stevige uitvoeringsorganisatie bij. Voor werklocaties hebben gemeenten te maken met het ruimtelijk ordenend instrumentarium van de provincie Utrecht, maar ook met de Ontwikkelingsmaatschappij (OMU) die door het kopen, ontwikkelen en verkopen van vastgoed positie kan innemen bij gebiedsontwikkeling. Bovendien spelen er voor het MKB ook vraagstukken op het gebied van arbeidsmarkt, digitalisering, circulariteit en financiering waarin de provincie Utrecht samen met gemeenten een rol wil vervullen. Voor de gemeenten is het niet altijd duidelijk wie, wat, waar en wanneer van belang is. Het platform regionaal economische samenwerking (PRES) wordt nieuw leven ingeblazen om te zorgen voor (verdere) versterking van de samenwerking tussen de (kleinere) gemeenten en de provincie Utrecht. De nadruk in die samenwerking zal liggen op kennisdeling en het uitwisselen van goede succesvolle voorbeelden van beleid.

Versterken economisch ecosysteem

Met de komst van de ROM ontstaat er een kans voor de EBU voor een hernieuwde focus op de doelgroepen en kerntaken. De EBU functioneert als een netwerkorganisatie voor alle ondernemers in de Regio Utrecht. Het kernteam van de EBU wordt omgevormd tot strategische netwerktafel waar wordt geprioriteerd en geadviseerd op agenda, initiatieven, lobby en waar nodig ook breder op ruimtelijk-economische vraagstukken. Vanuit dit perspectief is het zinvol dat de banden met belangrijke belangenorganisaties, zoals VNO-NCW, MKB-Nederland, brancheorganisaties en bedrijfskringen en -verenigingen waar zinvol worden aangehaald. Dergelijke organisaties krijgen een duidelijke plek aan de strategische netwerktafel. Met de doorontwikkeling van de EBU naar een strategische netwerktafel geeft de provincie ook invulling aan de bevindingen van de Randstedelijke Rekenkamer (april 2018)⁷⁰. De provincie zoekt daarin met nadruk de samenwerking met anderen, maar met behoud en

⁷⁰ Randstedelijke Rekenkamer, april 2018 – EINDRAPPORT - Een andere manier van werken. De relatie van de provincie met de EBU.

duiding van haar eigenstandige rol in het economisch domein. De taken van de EBU bestaan uit netwerkvorming en -ontwikkeling, strategische advisering, het versterken van de lobbykracht van Regio Utrecht en het opwerken van maatschappelijke initiatieven. De uitvoerende taken verschuiven naar de ROM. Door het aanschuiven van de ROM-directeur aan de strategische netwerktafel ontstaat ook een natuurlijke verbinding tussen deze twee entiteiten. De samenwerking tussen ROM, EBU, OMU en andere gremia biedt kansen voor onze regionale netwerkontwikkeling en lobbykracht richting Rijk en Europa. Als provincie zetten we in om het economisch ecosysteem daadkrachtiger, slagvaardiger en meer zichtbaar te maken op regionaal én nationaal niveau. Naast het stimuleren van de samenwerking tussen bestaande organisaties (op alle niveaus) willen we ook onze kennisinnovatie versterken door interactiemilieus te ondersteunen en stimuleren, zoals bijvoorbeeld het Utrecht Science Park (USP). We maken zoveel mogelijk gebruik van het profiel en kracht van de verschillende deelregio's en zullen deelregio's, waar nodig en zinvol, ook ondersteunen om het profiel verder te versterken. Zie ook hoofdstuk 2 (profiel deelregio's) en hoofdstuk 6.

Met het ondersteunen van de regionale kennisinfrastructuur op het gebied van circulaire economie versterken we ook het economisch ecosysteem. De Alliantie Cirkelregio Utrecht biedt een regionaal (kennis)netwerk voor het aanjagen van de circulaire economie en staat in verbinding met de private en publieke sector en met kennis-instellingen. De alliantie deelt regionale ervaringen en kennis over de transitie naar een circulaire economie, en ondersteunt ondernemers, overheid en inwoners van de provincie Utrecht in hun ambitie de circulaire economie verder te brengen. De provincie steunt de Alliantie Cirkelregio Utrecht in haar werkzaamheden die onder andere betrekking hebben op het verzorgen van het regionale Servicepunt Utrecht Circulaire Topregio, het beheren van een digitale kennisbank op het gebied van circulariteit, het aanbieden van een regionale circulaire initiatievenkaart en de coördinatie van regionale coalities op het gebied van circulariteit.

4.2 HET (INTER)NATIONAAL VESTIGINGSKLIMAAT IS BETER

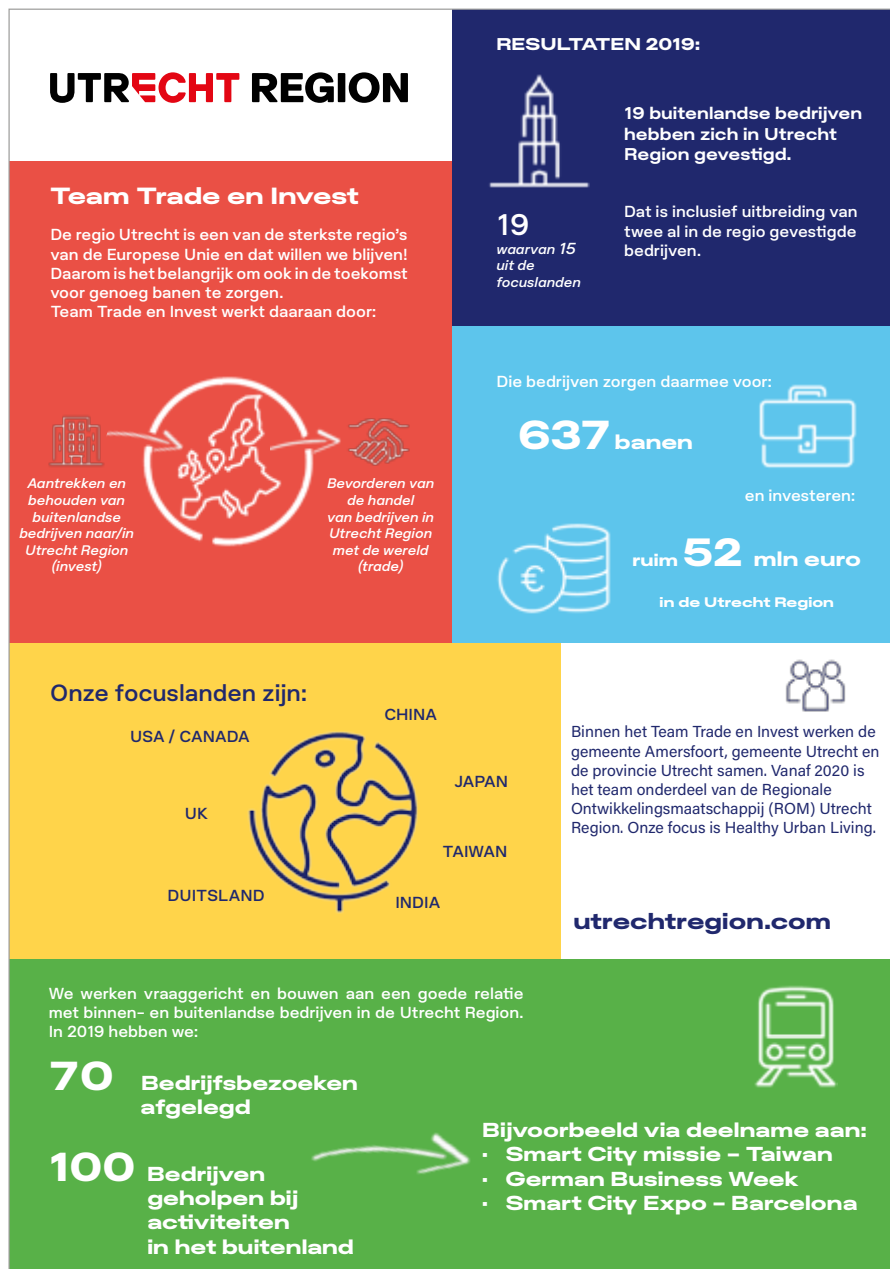
Acquisitie van buitenlandse bedrijven is goed voor de regio Utrecht, omdat het werkgelegenheid oplevert, de bedrijven innovatiekracht toevoegen en ze de economie versterken. De werkzaamheden op het gebied van Trade & Invest zullen door de ROM worden uitgevoerd. Vanuit deze expertise kan de ROM ook bijdragen aan een strategische regionale adviesfunctie voor internationale vraagstukken in nauwe afstemming met de Economic Board Utrecht.

Stimuleren Internationale acquisitie

Acquisitie van buitenlandse bedrijven is een belangrijk onderdeel van de ROM. We maken daarin een onderscheid tussen het aantrekken van bedrijven uit het buitenland en Investor Relations (IR). Met dit laatste richten we ons op het opbouwen en onderhouden van een relatie met de buitenlandse bedrijven die al in de regio gevestigd zijn. Door met deze bedrijven in gesprek te gaan kunnen we ze ondersteunen bij eventuele uitbreiding en dat levert regelmatig nieuwe investeringsprojecten en (dus) werkgelegenheid voor de regio op. Daarnaast halen we uit de IR-gesprekken informatie die we kunnen gebruiken als input voor het beleid met betrekking tot het vestigingsklimaat. Bij acquisitie en behoud van buitenlandse bedrijven werken wij expliciet samen met regionale partners (gemeenten, USP, netwerken van bedrijven) en nationale netwerken (NFIA, Invest in Holland). Focuslanden zijn: China, Japan, Taiwan, India, USA, Canada, Duitsland en het Verenigd Koninkrijk.

Verbeteren dienstverlening internationals (IWCUR)

Het streven is om internationals zich sneller thuis te laten voelen en beter te laten integreren in Nederland. Het International Welcome Center Utrecht Region (IWCUR) bundelt publieke en private diensten, waardoor de formaliteiten bij vestiging in de regio Utrecht gemakkelijker worden en zorgt voor aansluiting bij een netwerk van internationals in de regio. Het IWCUR (<https://welcome.utrechtregion.com/en/iwcur>) draagt met haar werkzaamheden bij aan een beter vestigingsklimaat en een samenleving waarin iedereen zich thuis kan voelen. Samen met gemeenten Utrecht, Amersfoort en Hilversum en de Universiteit Utrecht dragen we zorg voor een continue uitvoering voor een periode van vijf jaar. De provincie stimuleert de deelname van overige gemeenten



in de provincie aan het IWCUR door de eenmalige aansluitkosten op het netwerk te betalen. Het IWCUR biedt meerdere mogelijkheden om het internationale profiel van de regio te versterken. Denk bijvoorbeeld aan het faciliteren en verbinden van partijen op het gebied van internationaal onderwijs.

Versterken structuur internationaal onderwijs

Geconstateerd wordt dat het aantal leerlingen in de regio, die behoefte hebben aan internationaal onderwijs met zo'n 3% per jaar groeit. Een goed aanbod van internationaal onderwijs is voor vele werkgevers een belangrijke vestigingsvoorwaarde. Uit recent onderzoek is gebleken dat in 2018 in totaal circa 22.500 kinderen van internationale werknemers in de regio woonden. Dat aantal is de laatste jaren gegroeid met gemiddeld 3 procent per jaar en zal naar verwachting de komende jaren blijven groeien. In 2018 zaten er bijna 2.000 leerlingen op internationale scholen (PO en VO) met een toenemende groei. Naast onderwijs voor (kinderen van) internationale werknemers richten scholen en gemeenten zich ook op internationaal onderwijs in het regulier curriculum. Zo spreken gemeenten en schoolbesturen in Amersfoort de wens uit onderwijs te bieden dat een venster biedt naar de 'grotere internationale wereld'. Een venster dat alle kinderen mede voorbereidt op hun (internationale en



multiculturele) toekomst in Amersfoort of op andere plekken in Nederland, Europa of de wereld. Op basis van de resultaten van het onderzoek wordt regionale samenwerking ontwikkeld dat zorg moet dragen voor voldoende en goed internationaal onderwijs, gericht op de wensen en behoeften. De rol en inzet van de provincie zal hierin met name faciliterend zijn.

Ondersteunen kennisevenementen⁷¹

De zakelijke bezoeker is een interessante doelgroep omdat de ervaring leert dat zij terugkomen voor herhaalbezoeken. Door te investeren in zakelijke bijeenkomsten ontstaat er een spin-off die zich vertaalt in een *'once attracted, twice valued'* strategie. Verder begeeft de kapitaalkrachtige zakelijke doelgroep zich als individu op verschillende markten. Zakelijk bijeenkomsten vinden verspreid over het jaar anticyclisch plaats ten opzichte van het toeristisch seizoen voor de leisure markt. Zakelijke bezoekers zijn daarom een goed antwoord op de actuele wens om tot een beter spreidingsbeleid te komen van bezoekers aan de regio. Groei van zakelijk toerisme zal niet leiden tot een piekbelasting. Door de aard van zakelijke bijeenkomsten en de gevraagde voorzieningen zijn zakelijke bijeenkomsten ook geografisch goed te spreiden over de regio.

De meerjarige investering in 2016 door stakeholders uit de Regio Utrecht in een acquisitiefonds op het gebied van kennisevenementen, acquisitiemanagement en researchfaciliteiten heeft geresulteerd in een omzetgroei van €6 mln. in 2015 naar € 41 mln. in 2018. Het resultaat overtreft vele malen de oorspronkelijk beoogde doelstelling van € 9 mln. in 2020. Dit voorbeeld laat zien dat door focus op de markt voor meerdaags zakelijk toerisme er nog ruime groeikansen te behalen zijn voor de regio Utrecht.

⁷¹ Er volgt een aparte visie op Recreatie en Toerisme, waarin de zakelijke bezoekerseconomie uitgebreid aan de orde komt.



SAMENVATTING

De (multiple helix) samenwerking

We dragen bij aan een krachtigere en effectievere samenwerking in de regio door:

- het **ontwikkelen** en **toepassen** van economische kennis door datasystemen (gemeentelijk, regionaal en landelijk) te koppelen
- het **stimuleren** en **faciliteren** van de samenwerking tussen provincie en gemeenten op bestuurlijk (PRES) en ambtelijk niveau
- het **participeren** in het netwerk van de Economic Board Utrecht; samen met overige vertegenwoordigers van gemeentelijke overheden, ondernemers, en onderzoeks- en onderwijsinstellingen.
- het **participeren** in het netwerk van het Sciencepark Utrecht
- het **stimuleren** en (deels) **financieren** van overige samenwerking op multi-helix niveau
- het **versterken** van de daadkracht en zichtbaarheid van Regio Utrecht op nationaal en internationaal niveau

Het (inter)nationaal vestigingsklimaat

We verbeteren het internationaal vestigingsklimaat door:

- het **financieren** van de activiteiten van Trade & Invest binnen de ROM samen met Rijk en regionale partners om internationale acquisitie en Investor Relations te versterken
- het **financieren** samen met gemeenten in het IWCUR voor een betere dienstverlening aan internationals die (tijdelijk) wonen in de regio Utrecht
- het **faciliteren** van een krachtigere regionale structuur en samenwerking rondom het internationale onderwijs
- het **stimuleren** en **meefinancieren** van kennisevenementen.



5. BEDRIJVEN EN (KENNIS) INSTELLINGEN ZIJN INNOVATIEF STERK

INLEIDING

Innovatie is een van de belangrijkste bronnen van economische groei. Daarbij gaat het om nieuwe producten, diensten én processen die de productiviteit verhogen - maar die inmiddels ook steeds nadrukkelijker moeten bijdragen aan oplossingen voor maatschappelijke vraagstukken. Innovatie zorgt voor meer verdienvermogen om de oplossingen van deze vraagstukken ook te kunnen bekostigen.⁷²

De publieke R&D-uitgaven in de regio zijn bovengemiddeld hoog en nemen toe, dit in tegenstelling tot de private R&D-uitgaven (zie ook hoofdstuk 2). De provincie Utrecht scoort uitstekend op publieke R&D (met sterke focus bij medische wetenschappen) dankzij de centrale rol van Universiteit Utrecht, UMC Utrecht, Prinses Maxima Center en de aanwezigheid van publieke kennisinstellingen zoals het KNMI, RIVM, Hubrecht Instituut, Trimbos Instituut en TNO. De aanwezigheid van Wageningen Campus, met de WUR en R&D-vestigingen van Friesland Campina en Unilever versterkt dit beeld. Over de hele linie is het aandeel private R&D echter relatief klein.

De grote maatschappelijke vraagstukken en transities (energietransitie, verduurzaming, circulaire productie, gezonde mensen, waardevolle digitalisering) dringen zich op aan ondernemers en werknemers. Het vraagt om aanpassing van de eigen bedrijfsvoering, om nieuwe verdien- en financieringsmodellen, om keteninnovatie, om werknemers met nieuwe vaardigheden. Het biedt ook nieuwe kansen voor ondernemers en investeerders - al is het dat innovaties ook met commerciële risico's zijn omkleed. Voor de komende jaren ligt er dan ook een opgave in regio Utrecht voor economisch beleid om het bestaande bedrijfsleven te ondersteunen bij het implementeren van noodzakelijke innovaties. Voor de bedrijven ontstaat zo een uitdagend en wenkend internationaal perspectief om innovatieve producten en diensten te ontwikkelen die gericht zijn op de transities.

Een effectief regionaal innovatiesysteem kent een groot aantal elementen: (wetenschappelijke) kennis, ondernemers en werknemers die deze kennis ook kunnen combineren en toepassen en een richtinggevend kader. En geld. De behoefte aan investerend vermogen is onderbouwd met een Kapitaalmarkt behoefteonderzoek⁷³. In het onderzoek is geconstateerd dat er een fors financieringsstekort is voor het innovatieve MKB in de regio Utrecht, zodat sprake is van marktfalen. Met de komst van de ROM en de verbinding met InvestNL en Europa

⁷² minEZK (2019): Kamerbrief Missiegedreven innovatiebeleid

⁷³ Kapitaalmarktonderzoek MKB Regio Utrecht door de Panteia Rebelgroep d.d. 27 juni 2019.

(onder andere de Europese Investeringsbank (EIB)) zal de slagvaardigheid sterk toenemen. Met deze intensivering van de regionale samenwerking kunnen we strategischer te werk gaan en voorzien in valorisatie op het terrein van gezond stedelijk leven.

REGMEDXB

RegMed XB (regenerative medicine crossing borders) is een uniek initiatief dat publieke en private partijen, regionale en nationale overheden, en zorg-, economie- en wetenschap agenda's bij elkaar brengt. Hierbij staan de behoefte van patiënten en de betaalbaarheid van ons zorgsysteem centraal. De volgende partijen zijn betrokken bij REGMEDXB⁷⁴: medische centra/universiteiten in Eindhoven, Leiden, Leuven, Maastricht en Utrecht, vier provincies (Zuid-Holland, Noord-Brabant, Limburg en Utrecht), het Rijk, de Vlaamse overheid en gezondheidsorganisaties (Nierstichting, Hartstichting, Diabetesfonds, Reumafonds, Stichting DON). Deze partners hebben in 2018 een Letter of Commitment opgesteld, waarmee ze een cruciale stap hebben gezet in de opschaling van RegMed XB en het duurzame succes van RegMed XB om uiteindelijk genezing van ernstige chronische aandoeningen mogelijk te maken met betaalbare nieuwe behandelingen. Alle partners ondersteunen dit initiatief voor een periode van vijf jaar t/m 2023. Vanuit Regio Utrecht spelen toonaangevende partijen zoals de Universiteit Utrecht, UMC Utrecht en het Hubrecht Instituut een belangrijke rol (allen gevestigd op het Utrecht Science Park).



We werken aan drie strategische meerjarendoelen:

- Het startup klimaat is beter met meer en innovatieve startups;
- Er zijn meer scale-ups en innovatieve bedrijven gericht op gezond stedelijk leven;
- De transitie naar een circulaire samenleving verloopt sneller.

5.1 HET STARTUP KLIMAAT IS BETER MET MEER EN INNOVATIEVE STARTUPS

Startups en scale-ups zijn een belangrijke aanjager van de economie en het (internationale) vestigingsklimaat van de regio Utrecht. Startups en scale-ups dragen bij aan innovatieve oplossingen voor maatschappelijke vraagstukken. Daarnaast zijn ze steeds meer een onmisbaar onderdeel van het economische ecosysteem. Als provincie kunnen we ondersteuning bieden aan regionale initiatieven, die de economie en maatschappij versterken. Daarom is het belangrijk dat we de (financiële) ondersteuning meer structureel regelen. We onderzoeken in 2020 hoe we deze ondersteuning het beste vorm kunnen geven, om vanaf 2021 dit te organiseren. Samen met de gemeente Utrecht en Amersfoort, Dutch Game Garden, UtrechtInc en Startup Utrecht (onderdeel van Techleap.nl⁷⁵) geven we het ecosysteem vorm voor de toekomst. Voor een aantal partijen die al eerder ondersteuning hebben ontvangen, wordt een overgangsregeling gebruikt voor 2020.

⁷⁴ Er wordt onderzocht of ook partners uit Duitsland zouden kunnen aansluiten.

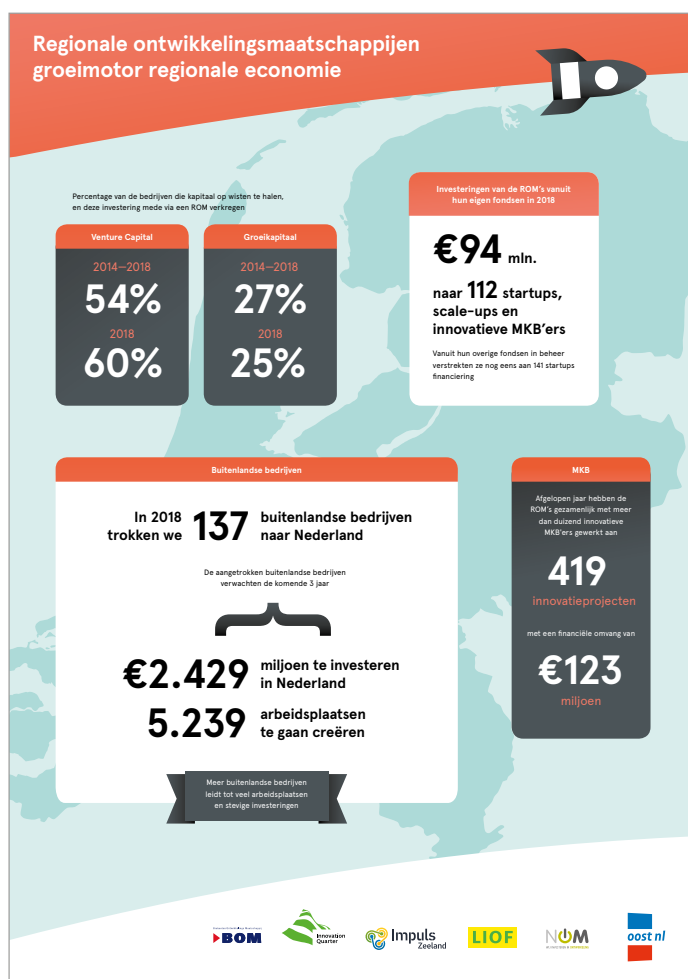
⁷⁵ Techleap.nl helpt het technische ecosysteem van Nederland te kwantificeren en te versnellen. Het creëren van het optimale klimaat voor technologiebedrijven om op te schalen met programma's en initiatieven om de toegang tot kapitaal, markt en talent te verbeteren. Prins Constantijn van Oranje is momenteel het boegbeeld voor Techleap.

5.2 ER ZIJN MEER SCALE-UPS EN INNOVATIEVE BEDRIJVEN GERICHT OP GEZOND STEDELIJK LEVEN

Versterken ondersteuning innovatieve MKB op business development (BD) en financiering

In 2020 is de Regionale Ontwikkelingsmaatschappij (ROM) voor regio Utrecht opgericht. Aandeelhouders van de ROM zijn de provincie Utrecht, de gemeenten Utrecht, Amersfoort en Hilversum, het Rijk, Universiteit Utrecht (UU) en Universitair Medisch Centrum Utrecht (UMCU). De ROM ondersteunt het innovatieve MKB bij het aanscherpen van hun businessplan en businesscase (business development). Daarnaast beschikt de ROM over toegang tot financiering, zowel vanuit de markt (banken, venture capital) als vanuit eigen fondsen (max. 50%). Hierbij kan onderscheid worden gemaakt tussen het *Proof of Concept (HUL POC)-fonds* voor de wat meer risicovolle financieringen in innovatieve start-ups/scale-ups en het ROM-fonds voor het innovatieve MKB in latere groeifasen. Alles steeds binnen de kaders van de REA.

ROM's vormen in Nederland een verbindende schakel tussen het nationale innovatie- en topsectorenbeleid en het regionaal economisch beleid. Daarmee is het een belangrijk instrument voor het ministerie van EZK en de betrokken provincies bij de uitvoering van het economisch beleid in de regio en de (regionale) dienstverlening aan het innovatieve MKB. ROM's begeleiden en financieren, via participatiebedrijven, innovaties van MKB-bedrijven en dragen op die manier bij aan de economische groei en werkgelegenheid van de regio. De drie belangrijkste taken van de ROM zijn: business development, strategische internationale acquisitie en participatie door het verschaffen van risicodragend vermogen aan startende ondernemingen en het financieren van jonge bedrijven.



Figuur 7: factsheet Regionale Ontwikkelingsmaatschappijen, 2018

Uitvoeren MIT-regeling

De MIT-regeling (MKB Innovatiestimulering Topsectoren) stimuleert innovatie bij het MKB via kennisvouchers, haalbaarheidsprojecten en R&D-samenwerkingsprojecten. In de MIT werken het ministerie van EZK en de provincies vanuit een gezamenlijke instrumentenkoffer om nationale en regionale innovatie-instrumenten voor het MKB zo veel mogelijk te harmoniseren en onderling te verbinden. De MIT heeft een duidelijke meerwaarde in de kennis-innovatieketen en wordt door het MKB sterk gewaardeerd.

De provincie voert voor het Utrechtse MKB de regelingen voor haalbaarheidsprojecten en R&D-samenwerkingsprojecten uit. Een mkb-er kan een haalbaarheidsproject uitvoeren om de technische en economische risico's in kaart te brengen van een voorgenomen innovatieproject. In een R&D-samenwerkingsproject werken mkb-ers samen om producten, productieprocessen of diensten te ontwikkelen of te vernieuwen.

Regio Deal Foodvalley

De Regio Deal Foodvalley is een meerjarige samenwerking tussen het Rijk en acht partijen uit de regio: Regio Foodvalley, Wageningen University & Research, Universiteit Utrecht, provincie Gelderland, provincie Utrecht, LTO Noord, VNO-NCW midden en Waterschap Vallei en Veluwe. Op 19 juli 2019 hebben deze partijen de deal vastgesteld. Hierin is de ambitie geformuleerd om gezamenlijk de transitie naar een duurzaam en gezond voedselsysteem te versnellen en een (inter)nationaal belangrijke rol te spelen in het verbinden van excellent onderzoek en concrete (innovatieve) toepassing in de praktijksituatie op het terrein van duurzame en circulaire landbouw en voeding en gezondheid.

Het overkoepelende doel van de Regio Deal is het realiseren van doorbraken in het landbouw-, voedsel- en kennissysteem door middel van baanbrekende, integrale innovaties en toepasbare concepten die breed gedeeld kunnen worden. Hierbij wordt de sterke kennisbasis en aanwezige praktijkkennis die in het gebied aanwezig is, benut en versterkt. Een van de onderdelen hiervan is het versterken van de kennisas Utrecht (Utrecht Science Park) – Wageningen (Wageningen Campus).

Voor de regio leidt dit tot het streven dat betaalbaar, duurzaam en gezond voedsel wordt geproduceerd voor en geconsumeerd door de inwoners van de regio, in een gezonde en aantrekkelijke woon- en leefomgeving voor mens en dier. Regio Deal Foodvalley komt ten goede aan de inwoners, (mkb-)bedrijven, agrariërs en maatschappelijke organisaties in de regio.

Het overkoepelende doel wordt bereikt langs drie samenhangende sporen, door samen te werken binnen deze sporen die integraal impact hebben op het hele voedselsysteem:

- Spoor 1: Versnelde transitie van de primaire sector
- Spoor 2: Gezonde voeding; van prille start tot oude dag
- Spoor 3: Versterking kennis- en innovatiecluster

Via een integrale benadering in de drie sporen wordt gewerkt aan de gehele voedselketen (van producent tot consument, van inwoner, zorgprofessional tot patiënt) en wordt de uitvoering verbonden aan het delen van kennis.

Regio Deal Foodvalley

Onze opgave

Gezond en duurzaam voedsel produceren en consumeren



Impact

Samen werken aan een gezonde toekomst

Gezonde leefomgeving, gezondere consumptie en toename innovaties, werkgelegenheid en brede welvaart in de regio



5.3 TRANSITIE NAAR CIRCULAIRE ECONOMIE VERLOOPT SNELLER

Om de versnelling van de transitie naar een circulaire samenleving een stevige impuls te geven willen we net als andere provincies inzicht bieden in regionale grondstoffen- en materiaalstromen. Op basis daarvan zullen we een regionale grondstoffenstrategie opstellen om de transitie zo efficiënt mogelijk te versnellen. Als onderdeel van deze strategie initiëren en stimuleren we circulaire ketensamenwerking tussen bedrijven, kennisinstellingen en overheidsinstanties met zogenaamde ketenregisseurs. Bovendien werken we in lijn met het coalitieakkoord nationaal, interprovinciaal én lokaal samen aan de (door)ontwikkeling en implementatie van een regionaal circulair monitoringsysteem om op onderbouwde en datagedreven wijze de transitie naar een circulaire samenleving sneller te kunnen laten verlopen.

Om de circulaire transitie te versnellen is het zaak dat de Provincie Utrecht zélf ook meedoet in de transitie. Koplopers uit de private sector hebben de overheid met klem opgeroepen circulariteit op te nemen in hun inkoop- en aanbestedingstrajecten. Dit betekent dat de interne organisatie circulariteit in hun opdrachten en projecten moet verankeren via zogenaamd circulair opdrachtgeverschap.

Middelen die de Provincie inzet op weg naar een circulaire samenleving vertalen zich daarom niet alleen binnen het domein van het programma economie, maar dragen ook bij aan organisatie brede circulaire uitvraag. Circulair opdrachtgeverschap en aanbesteden zien we bijvoorbeeld terug bij onze eigen aanbestedingen voor kantoormeubilair, onderhoud aan wegen of de bouwopgave. Maar ook met het oog op het ondersteunen van circulariteit in natuurbeheer, de kringlooplandbouw, logistieke vraagstukken of in de regels die we hanteren komen er middelen beschikbaar. Wij ondersteunen de interne organisatie in hun circulaire ambities door de ontwikkeling van een circulaire beleidsvisie en een organisatie brede circulaire uitvoeringsagenda 2021-2023. Daarnaast dragen wij bij aan de uitvoering van verbeeldende en activerende interne communicatie om het circulair denken en handelen in de organisatie te verankeren.

In 2020 wordt een Circulaire uitvoeringsagenda uitgewerkt en vastgesteld door Provinciale Staten.



SAMENVATTING

Startup klimaat

We versterken het startup klimaat door:

- het structureel **financieren** van sleutelorganisaties in het startup en scaleup ecosysteem, te weten UtrechtInc, Dutch Game Garden (DGG) en Startup Utrecht
- het **stimuleren** van startups door als organisatie zelf provinciale vraagstukken aan startups voor te leggen (hackatons, startup in residence, startup officer)
- het **optreden als launching customer** van innovatieve/circulaire oplossingen.

Innovatie gezond stedelijk leven

We dragen bij aan innovaties op het gebied van gezond stedelijk leven door:

- het structureel **financieren** samen met regionale partners en het Rijk van de Regionale Ontwikkelingsmaatschappij (ROM)
- het **beschikbaar stellen van financiële middelen** samen met het Rijk en gemeente Utrecht voor een investeringsfonds
- het **uitvoeren** van de MKB Innovatiestimuleringsregeling Topsectoren (MIT) om innovaties bij het MKB te stimuleren.

Innovaties in circulaire samenleving

We versnellen de circulaire transitie met een stevige impuls door:

- het **ontwikkelen** van een datagedreven regionale grondstoffen- en monitoringstrategie
- het **aanjagen** van circulair ondernemerschap door zelf op te treden als circulair opdrachtgever (en daarmee ook als launching customer)
- het **initiëren** en **stimuleren** van circulaire keten- en productinnovaties van bedrijven, kennisinstellingen en overheidsinstanties
- het **ondersteunen** van de interne organisatie bij de vertaling van circulaire vraagstukken naar concrete maatregelen door het bevorderen van kennisontwikkeling en regionale kennisdeling
- het **inspireren** van professionals binnen de provincie om circulair te denken en te handelen
- het **coördineren** van en **rapporteren** over de voortgang van de circulaire uitvoeringsagenda 2021-2023.



6. ER ZIJN VOLDOENDE VESTIGINGSMOGELIJKHEDEN IN AANTAL EN KWALITEIT

INLEIDING

Alleen als voorzien wordt in de essentiële voorwaarden voor vestiging en ontwikkeling van bedrijven en instellingen kan de provincie zijn positie als toonaangevende regio behouden. De provincie kan zich onderscheiden als deze voorwaarden van uitstekend niveau zijn. Het gaat dan niet alleen om de kwaliteit en beschikbaarheid van werklocaties, maar juist ook om een aantrekkelijke woon- en leefomgeving, voorzieningen en adequate mobiliteit. Als deze vestigingsvoorwaarden optimaal zijn zowel voor het bedrijf zelf, als voor haar medewerkers, kunnen bedrijven en instelling zich langjarig blijven ontwikkelen in de provincie Utrecht. Het is dan niet vanzelfsprekend een ontwikkeling in ruimte, omdat ruimte schaars is in de provincie en er concurrentie is met diverse andere ruimte gebruikende functies. Wij zijn terughoudend met het uitbreiden van de ruimte voor werklocaties en zetten daarom in eerste instantie in op het revitaliseren, herstructureren en efficiënter gebruiken van bestaande werklocaties om tegemoet te komen aan de vraag naar economische ruimte. Tot slot ligt de aantrekkelijkheid van regio Utrecht in zijn centrale ligging, waardoor niet alleen bedrijven zich graag vestigen, maar ook veel nationale (kennis)organisaties zich willen vestigen en er veel ontmoetingen met deelnemers buiten de regio plaatsvinden. We willen met het versterken van het ecosysteem en een toekomstbestendiger vestigingsklimaat ook maatschappelijke opgaven realiseren. Het gaat hierbij om de opgaven op het gebied van circulaire economie, energietransitie, klimaatadaptatie en gezondheid (incl. voeding).

Aangezien ontwikkelingen ook op het terrein van werklocaties snel gaan en deels onvoorspelbaar zijn, is het van belang dat we in ons ruimtelijk beleid voldoende mogelijkheden hebben om adequaat in te kunnen spelen op een veranderende vraag naar werklocaties. Denk bijvoorbeeld aan situaties dat intensivering/herstructurering te weinig ruimtewinst oplevert, dat er op specifieke toekomstvastе kantoorlocaties veel vraag is ondanks omvangrijke leegstand op andere locaties of dat er door een veranderende vraag naar ruimte voor detailhandel (e-commerce) meer distributiecentra nodig zijn. Bij flexibiliteit kan ook worden gedacht aan het mengen van bedrijvigheid met andere functies. We zien daarin een scherpe tweedeling. Enerzijds een clustering van bedrijven die niet mengbaar zijn (vaak vanwege milieucategorieën), maar wel behoefte hebben aan andere (bijvoorbeeld toeleverende) bedrijven. Anderzijds betreft het minder belastende 'lichte' bedrijvigheid die prima kan functioneren naast andere functies en daar ook juist van profiteert. Het uitgangspunt van regionaal programmeren (provinciale omgevingsvisie) is mede gericht op het creëren van flexibiliteit.

De beschikbare ruimte voor bedrijfsvestiging in Utrecht is schaars: voor wat betreft bedrijfspanden is er niet of nauwelijks sprake van structurele leegstand en er is weinig voorraad aan beschikbaar en uitgeefbaar bedrijventerrein. De vestiging van bedrijven in Utrecht is divers; 28 % van de werkgelegenheid bevindt zich op specifieke bedrijventerreinen⁷⁶. Met name goed bereikbare knooppuntlocaties in onze provincie zijn aantrekkelijk voor kantoorvestiging: hier is sprake van een vraag die het aanbod aan kantoorruimte overtreft. Hoewel ook op andere locaties in onze provincie de vraag naar kantoorruimte enigszins is aangetrokken, is er nog steeds sprake van een overschot, tot uiting komend in leegstand van kantoorruimte. We kiezen voor een trendbreuk, in plaats van door te gaan met het volledig accommoderen van de behoefte aan bedrijventerreinen, kantoren en (perifere) detailhandel. We willen heel gericht een gedeelte van de behoefte accommoderen, maar ook meer inzetten op intensivering, transformatie en sloop/nieuwbouw. Een voorbeeld hiervan is het Provinciale Inpassingsplan kantoren (PIP), waarin we een zeer strikt beleid voor kantoren hebben ingezet om leegstand tegen te gaan en slechte kantoorlocaties te verminderen. Op dit moment is duidelijk dat de markt op specifieke locaties om meer flexibiliteit vraagt, zodat we onderzoeken hoe er meer mogelijkheden gerealiseerd kunnen worden op toekomstvast kantoorlocaties, bijvoorbeeld door het schuiven van vloeroppervlak binnen/ tussen kantoorlocaties of met specifieke ontheffingen.

Een opvallend verschijnsel is dat het aantal banen op informele werklocaties sterk is gegroeid (zie ook hoofdstuk 2). Via ons Omgevingsbeleid bieden we randvoorwaarden voor een toekomstbestendig vestigingsklimaat dat aansluit bij de wensen van bedrijven en instellingen en hun werknemers. De Ruimtelijk-economische strategie (RESU)⁷⁷ geeft richting aan de toekomstige ruimtelijk-economische ontwikkeling van Utrecht tot 2050 en geeft vanuit de economische invalshoek een sectorale input (bouwsteen) voor de Omgevingsvisie. In het kader van de Omgevingsvisie zullen integrale afwegingen en ruimtelijke keuzes worden gemaakt.

We werken aan drie strategische meerjarendoelen:

- Werklocaties worden intensiever gebruikt en sluiten beter aan bij de marktvraag;
- Werklocaties zijn duurzamer (circulair, klimaat, energie, gezondheid);
- Er zijn meer en sterkere interactiemilieus.

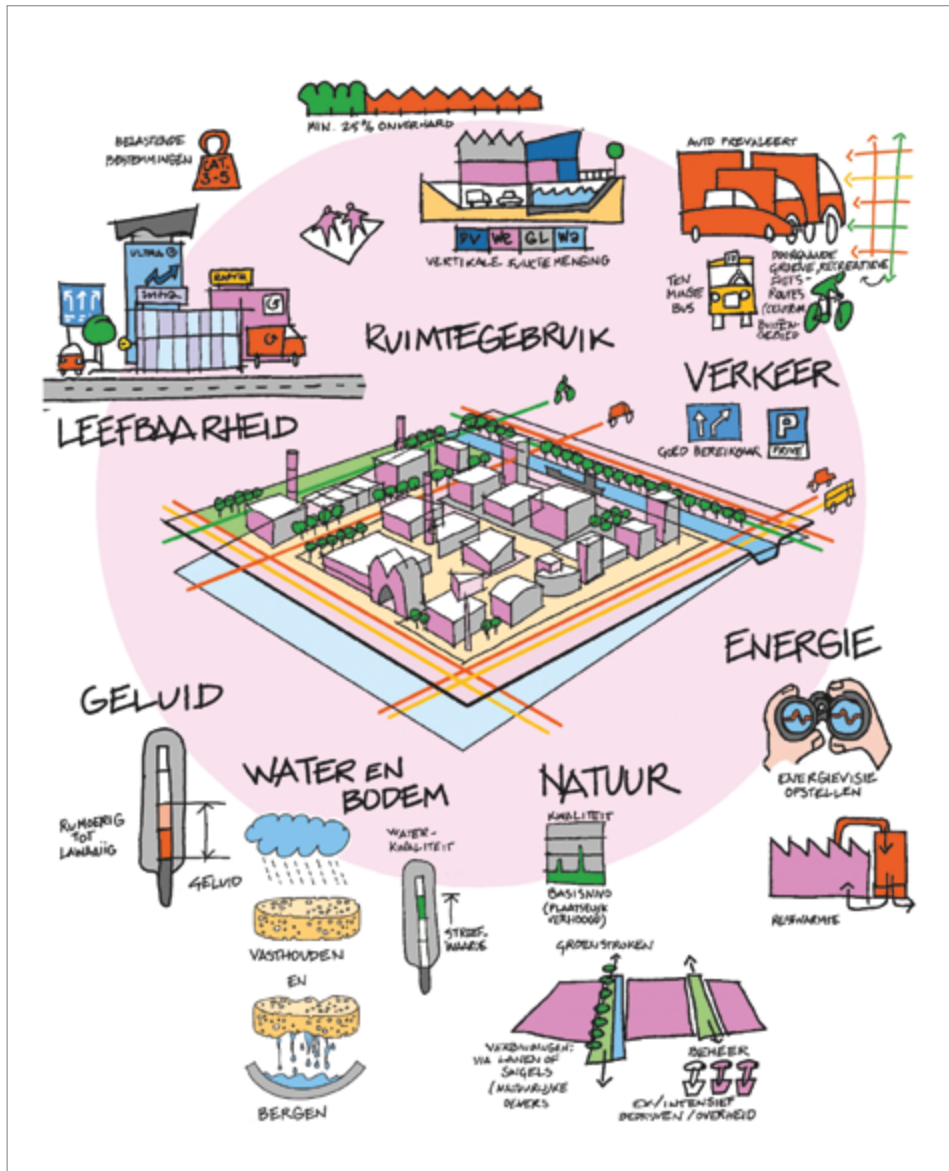
6.1 WERKLOCATIES WORDEN INTENSIEVER GEBRUIKT EN SLUITEN BETER AAN BIJ DE MARKTVRAAG

Faciliteren intensivering/revitalisering bestaande werklocaties

Gezien de schaarse ruimte en het duurzaam inrichten van het ruimtegebruik willen we meer nadruk leggen op herstructurering, revitalisering en/of efficiënter gebruik van werklocaties. De Ontwikkelingsmaatschappij Utrecht (OMU) kan hierin een nadrukkelijke rol spelen voor zowel bedrijventerreinen, kantoorlocaties als detailhandelsconcentraties. We verkennen in 2020 en eerste helft 2021 de mogelijkheden om meer middelen vrij te maken, zodat de OMU met mandaat en met vastgoedposities een nadrukkelijker rol kan spelen in intensiverings- en herstructureringstrajecten. Dit gebeurt in nauwe samenwerking met en deels ter ondersteuning van gemeenten en regio's. Onze visie op bestaande werklocaties is om bestaande bedrijventerreinen en kantorenlocaties vitaal te houden, ons kritisch op te stellen bij functieverandering en bij te dragen aan de inhaalslag op het gebied van intensivering gebruik, duurzaamheid en kwaliteit voor werklocaties. Hierbij is het een noodzakelijke randvoorwaarde dat we de ontwikkelingen rondom werklocaties (bedrijventerreinen, kantoren en detailhandel) goed in beeld hebben via duidelijke indicatoren en monitoring. De organisatiegraad van bedrijven/eigenaren op bedrijventerreinen speelt hierbij een essentiële rol. Dit komt terug in de regionale programmeringsafspraken met gemeenten. Als het gaat om detailhandel behouden we ons strikte beleid van niet meer m².

⁷⁶ Prognose bedrijventerreinen Provincie Utrecht van de Stec groep. 10 oktober 2019 pagina 9 van het rapport.

⁷⁷ Op 5 november 2018 hebben PS de Ruimtelijke Economische Strategie (RESU) voor Regio Utrecht vastgesteld.



Figuur 8: Aandachtsgebieden herontwikkeling werklocaties.

Bron: <http://www.ruimtexmilieu.nl/wiki/gebiedstypering/bedrijventerrein>

Ruimtelijke Economische Strategie (RESU)

In de RESU maken we onderscheid in bedrijventerreinen, kantoorlocaties en retail-locaties.

• Bedrijventerreinen

Bij het accommoderen van de bovenregionale behoefte aan bedrijfsvestiging zijn wij selectief. Aan nieuwe bedrijven van elders willen wij alleen ruimte bieden als deze een duidelijke meerwaarde opleveren voor ons economisch ecosysteem. Het kan dan bijvoorbeeld gaan om het creëren van toegevoegde waarde (ook aan het ecosysteem), het toevoegen van substantiële werkgelegenheid in bepaalde segmenten waar behoefte aan is of vanwege de toelevering van noodzakelijke diensten en producten voor de regio. Daarbij kijken wij tevens naar de verhouding ruimtebeslag/arbeidsplaatsen. Lokale bedrijven zijn vaak verankerd in de lokale samenleving. In specifieke gevallen bieden wij ruimte voor de uitbreiding van een bedrijventerrein. Namelijk daar waar er binnendorps via bijvoorbeeld herstructurering geen mogelijkheden meer zijn, de uitbreiding of uitplaatsing nog past bij de aanwezige verkeersinfrastructuur, de uitbreiding past bij het karakter van het dorp en de regionale economie en waar er geen mogelijkheden zijn binnen het bestaande stedelijke gebied.

Niet alle bedrijvigheid laat zich mengen, bijvoorbeeld onderdelen van de maakindustrie en de logistiek. Ook deze bedrijven zijn noodzakelijk voor het economisch ecosysteem. Voor de vestiging van deze bedrijven blijft specifiek bedrijventerrein nodig. Om aan deze behoefte te voldoen, zetten wij allereerst in op herstructurering, revitalisering en eventuele herprofilering van en efficiënter ruimtegebruik op bestaande bedrijventerreinen in stedelijk gebied. Daarbij moet ook aandacht worden besteed aan energietransitie, klimaatadaptatie, circulariteit en gezondheid. Naar verwachting leiden deze opgaven ook tot extra ruimtebeslag. Niettemin zijn we zijn terughoudend met het mogelijk maken van de ontwikkeling van nieuw, nog niet gepland bedrijventerrein in de hele provincie. De totale extra behoefte aan specifiek bedrijventerrein tot 2030, inclusief vervanging van mogelijk te transformeren bedrijventerrein, wordt geraamd op circa 212 hectare (behoefteraming Stec, oktober 2019). Vooral nog nemen wij geen zoekrichtingen op voor grootschaliger regionale bedrijventerreinen.



• Kantoren

Kantoren bevinden zich voornamelijk in stedelijk gebied. We willen de bestaande kantorenvorraad zo goed mogelijk benutten. De thans aanwezige nieuwbouwmogelijkheden, onder andere op de knooppuntlocaties stationsgebied Utrecht, stationsgebied Amersfoort en Leidsche Rijn Centrum, lijken voldoende om aan de maximale vraag naar kantoorruimte tot en met 2027 te voldoen. Via het provinciaal inpassingsplan Kantoren⁷⁸ hebben we overtollige plancapaciteit gereduceerd. Voorts blijven we inzetten op vernieuwing van verouderde kantoren op courante locaties en op de herontwikkeling en transformatie van kantoorgebieden met problematische leegstand.

⁷⁸ Het inpassingsplan en de RESU zijn in lijn met elkaar.

- **Retail**

Het totaal winkelloppervlak in Utrecht 2014-2019 is gestegen, maar de leegstand is ook toegenomen (zie ook hoofdstuk 2). De binnensteden en dorpscentra komen daardoor onder druk te staan met als gevolg leegstand, verpaupering en ondermijning. Een duurzame retailstructuur vinden we een essentiële voorwaarde voor het behoud van de leefkwaliteit van onze steden en dorpen. Ons beleid is daarom gericht om de nieuwe vestiging van Retail te concentreren in het bestaand winkelgebied. Daarnaast willen wij ons met de gemeenten en ondernemingen inzetten voor een beleid gericht op versterking van de vitaliteit van onze binnensteden en dorpen. Voor detailhandel in overwegend volumineuze goederen, waarvoor in de bestaande centra geen ruimte is, is in plannen die van kracht zijn nog voldoende planologische ruimte beschikbaar. detailhandel (ook niet PDV), waarbij gemeenten binnenstedelijk hun eigen verantwoordelijkheid hebben. De algemene tendens is dat de behoefte aan winkels afneemt. Wij ondersteunen gemeenten met advies, kennis en middelen. Ook ondersteunen we bij grote herstructureringen (in binnensteden) en transformaties naar andere functies met ons ruimtelijke instrumentarium.

Faciliteren nieuwe werklocaties

Naast intensivering van bestaande werklocaties is er ook nieuwe ruimte voor bedrijven en instellingen nodig om het vestigingsklimaat aantrekkelijk te houden. Hierbij is het belangrijk (potentiële) locaties voor interactiemilieus te verkennen: goed bereikbaar, nabij knooppunten en voorzieningen. Ook onderzoeken we of en hoe bestaande, lokale bedrijven waar mogelijk gefaciliteerd kunnen worden in hun uitbreidingsbehoefte. Voor de korte termijn meer lokaal en voor de middellange termijn gaat het om het zoeken naar mogelijke locaties voor specifieke bedrijventerreinen: regionaal, goed bereikbaar, bij voorkeur 1 aan westkant en 1 aan oostkant van de provincie. Tevens willen we verkennen waar kan worden geëxperimenteerd met fieldlabs. Van belang is daarbij: goed bereikbaar, nabij knooppunten in een stedelijke omgeving. In de regionale programmeringsafspraken met gemeenten wordt dit concreet gemaakt.

6.2 WERKLOCATIES ZIJN DUURZAMER (CIRCULAIR, KLIMAAT, ENERGIE, GEZONDHEID)

Mogelijk maken van mengen van bedrijvigheid met andere functies

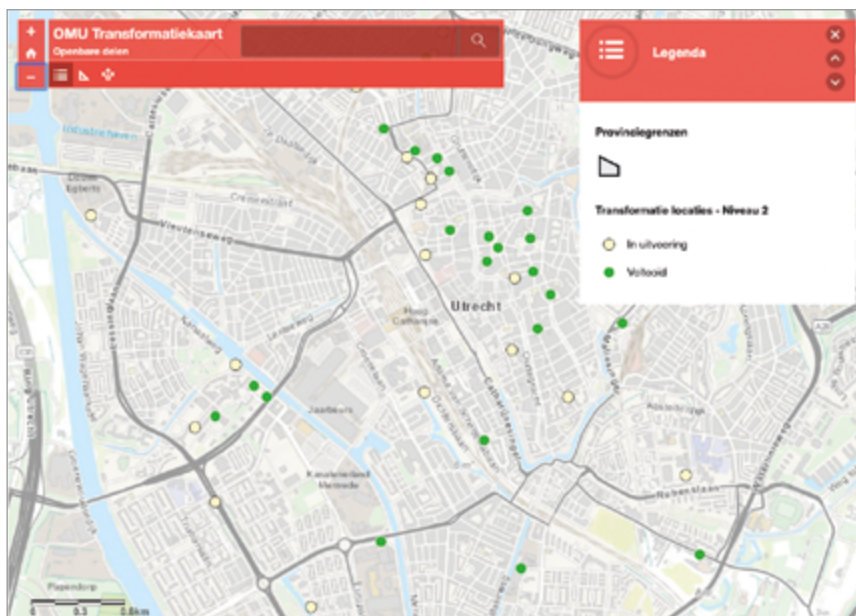
Het gaat hier enerzijds over het concentreren/cluseren van Hoge Milieu Categorie (HMC)-bedrijven⁷⁹, watergebonden en niet-mengbare bedrijven, anderzijds om het mengen van bedrijvigheid die hiervoor geschikt is met andere functies, zodat multifunctionele locaties ontstaan. Daarbij verkennen we de mogelijkheden voor verdichten en vermengen, net als voor proeftuinen met kleinschalige productie in gemengde milieus/nabij stedelijke centra. Ook willen we wensen en kansen verkennen voor ruimtelijk faciliteren van de veranderende vraag naar kwalificaties op de arbeidsmarkt, bijvoorbeeld door het huisvesten van opleidingen op of nabij werklocaties. Wel is het van belang om kritisch te kijken naar het verlies van ruimte voor bedrijven en compensatie daarvan. Ook hier komt het aan op de samenwerking met ondernemerskoepels op bedrijventerreinen en de gemeenten.

Nadrukkelijker sturen op duurzaamheid

Ontwikkelingen op het gebied van verduurzamen (energie, klimaat, circulair, gezondheid), robotisering/automatisering, e-commerce, smart industry/logistics kennen een ruimtebeslag. Het is echter nog vaak onduidelijk om hoeveel ruimte het gaat en van welke kwaliteit. Onze verwachting is dat het meer ruimte gaat kosten in plaats van – wat vaak gedacht wordt – minder. Om voortgang te boeken in de aanpak van maatschappelijke opgaven, kan bij het accommoderen van de juiste vestigingsvoorwaarden het mes aan twee kanten snijden. Aan de ene kant wordt gewerkt aan voldoende werklocaties in aantal en kwaliteit, aan de andere kant wordt bij intensivering

⁷⁹ HMC4 en hoger: dit type bedrijven produceert stank, fijnstof en geluid, en genereert veel vervoersbewegingen.

en nieuwe werklocaties een slag geslagen op het gebied van duurzaamheid. Zo brengen we een balans aan in de hoeveelheid ruimte voor nieuwe werklocaties ten opzichte van de ruimtewinst door intensivering. Voor beide ontwikkelingen kan de provincie kaderstellend zijn, bijvoorbeeld in de (minimale) voorwaarden en ambities op het gebied van energieopwekking, klimaatadaptatie, circulariteit en gezondheid. We geven helderheid aan gemeenten, eigenaren, bedrijven welke stappen er gezet moeten worden bij nieuwe ontwikkelingen en herontwikkelingen. In deze processen kan de OMU een nuttige rol vervullen door strategisch te adviseren en lastig financieerbare oplossingen mogelijk te maken. In kwalitatieve zin willen we ook in de regionale programmering afspraken vastleggen over het verduurzamen van werklocaties.



Figuur 9: Voorbeeld transformatiepotentie werklocaties provincie Utrecht (bron: OMU)

Ondersteunen van duurzame ontwikkelingen

Om werklocaties verder te verduurzamen kunnen we als provincie ondersteuning bieden met kennis, experimenteerterruimte, capaciteit, handhaving en financiën. Aanwezige kennis kan opgebouwd en verspreid worden, er kunnen pilots gestart worden om ervaringen op te bouwen, het vrijmaken van inzet van menskracht en wellicht ondersteuning met geldelijke middelen. Er kan bijvoorbeeld verkend worden op welke bestaande werklocaties het sluiten van regionale ketens mogelijk is en wie en wat daarvoor nodig zijn. Ook kunnen we onderzoeken welke werklocaties een rol kunnen vervullen in nieuwe energienetwerken (opslag duurzame energie aan randen van steden). Bij intensivering en nieuwbouw kunnen gemeenten met vergunningen direct sturen op de mate van duurzaamheid. Tot slot kunnen we bijdragen aan de ontwikkeling van overslagpunten aan de randen van steden en kernen voor gebundelde beleving binnen de steden en kernen op een schone, stille en zuinige manier. Op het gebied van circulariteit kan het bijvoorbeeld gaan om (pilots met) flexibelere omgang van bestemmingsplannen en herstructurering waarmee leegstand maar vooral nieuwbouw (en daarmee grondstoffengebruik) wordt vermeden. En ook het ondersteunen van gemeenten bij onderzoek naar inzetten van Meerjarenprogramma's Grondexploitatie (MPG) of materialenpaspoorten, renovatie met sloopmaterialen/circulaire bouw, het sluiten van grondstofketens op bedrijventerreinen, modulair renoveren, etc.

6.3 ER ZIJN MEER EN STERKERE INTERACTIEMILIEUS

De dominante denkrichting onder innovatiedeskundigen en economen is dat innovatie het beste floreert in hechte, goed aangesloten ecosystemen. In zo'n ecosysteem bestaat een sterke verwevenheid en samenwerking tussen onderwijs, fundamenteel onderzoek, toegepast onderzoek, innovatieactiviteiten van bedrijven en vermarkting van deze innovaties door het grote bedrijven, MKB en startups⁸⁰.

Belangrijke sectoren voor de Utrechtse economie zijn de ICT, de zakelijke en financiële diensten, de zorg en life sciences. Deze sectoren laten zich over het algemeen goed mengen met andere stedelijke functies in het stedelijk gebied. Bovendien draait het in de nieuwe economie steeds meer om netwerken, ontmoeten en leren van elkaar. Daarom zetten wij primair in op het creëren van 'interactiemilieus': goed bereikbare stedelijke locaties met een goed voorzieningenaanbod. Op dit moment werken wij aan en overwegen wij de stimulering van onder andere de volgende gebieden middels gebiedsgericht accountmanagement:

- Utrecht Science Park (Utrecht, De Bilt)
- Lage Weide (Utrecht, Stichtse Vecht)
- ICT Campus Veenendaal (Regio FoodValley)
- Amersfoort Vathorst.

Deze locaties geven we gebiedsgerichte aandacht.



⁸⁰ Ook internationale samenwerking met partners is hierbij cruciaal (groeibrief).

Utrecht Science Park

Het Utrecht Science Park is een dynamisch gebied waar dagelijks meer dan 70.000 mensen naar toe reizen om te leren, werken, onderzoeken, ontwikkelen en zorg te verlenen. Een gebied met een unieke concentratie van kennisinstellingen en bedrijven waar ontmoeten, samenwerken, kennis delen en innoveren centraal staan. Door de snelle maatschappelijke veranderingen op het gebied van klimaat, demografie, mobiliteit en ICT-toepassingen worden we meer dan ooit gedwongen na te denken over de wereld van morgen. Deze veranderingen hebben ook gevolgen voor de huisvesting van functies, de inrichting, energievoorziening en bereikbaarheid van het Utrecht Science Park.

Het is belangrijk dat er een vitale omgeving is – nu en in de toekomst – om te leren, te werken, zorg te verlenen en te verblijven. Een levendige plek waar mensen elkaar kunnen ontmoeten en zich prettig voelen door de gezonde leefomgeving en schone lucht. Met gebouwen die geschikt zijn voor hun doel en die voldoen aan de eisen van deze tijd. Omdat ontmoeten steeds belangrijker wordt, raken binnen en buiten steeds meer met elkaar verbonden. Daarom hoort ook een kwalitatief hoogwaardige inrichting van de openbare ruimte bij een vitale omgeving. Verduurzaming van het Utrecht Science Park is daarbij een vanzelfsprekend uitgangspunt, zowel op gebieds- als op gebouwniveau. Een vitale omgeving is tenslotte robuust en toekomstbestendig.⁸¹

De provincie ondersteunt de Stichting USP met een jaarlijkse bijdrage aan de exploitatie, financiert innovatieve projecten en een versterking van het ecosysteem (denk onder andere aan de Regio Deal Foodvalley), ondersteunt de vestiging van de Internationale School Utrecht op het USP en wil samen met gemeente Utrecht en de partners op het Utrecht Science Park een meerjarig commitment vastleggen, waarin gezamenlijk wordt gewerkt aan bovengenoemde ontwikkelingen.



⁸¹ Bron: Ambitiedocument Utrecht Science Park, een vitale omgeving voor leren, werken, zorgen en verblijven, november 2018.

SAMENVATTING

Gebruik werklocaties en aansluiting bij de marktvraag

Om het gebruik van werklocaties te intensiveren en ze beter te laten aansluiten bij de marktvraag, werken wij aan:

- het **ontwikkelen** van een monitorsysteem met duidelijke indicatoren
- het in 2020 en eerste helft 2021 **verkennen** van een grotere rol voor de OMU om met mandaat, middelen en met vastgoedposities een nadrukkelijker rol te spelen in intensiverings- en herstructureringsstrategieën.
- Het **faciliteren** van nieuwe en 'verdichte' werklocaties via regionale programmeringsafspraken met gemeenten
- het **ondersteunen** van gemeenten met kennis en (personele, financiële, ruimtelijke en/of juridische) middelen bij de ontwikkeling van nieuwe en 'verdichte' werklocaties. Denk hierbij ook aan de organisatiegraad.

Duurzame werklocaties

We dragen bij aan het realiseren van duurzame werklocaties door:

- het **verkennen** van de mogelijkheden voor verdichten en vermengen van functies door het opzetten van proeftuinen met kleinschalige productie in gemengde milieus/nabij stedelijke centra
- het op specifieke werklocaties **stimuleren** van concentratie/clustering van niet-mengbare bedrijvigheid
- het **vastleggen van afspraken** over het verduurzamen van werklocaties in de regionale programmering (kwalitatief)
- bij ontwikkeling van nieuwe werklocaties en/of intensivering het **ondersteunen** van gemeenten voor afspraken over verduurzaming met vastgoedpartijen en bedrijven
- het **inventariseren** van wensen en kansen voor ruimtelijk faciliteren van de veranderende vraag naar kwalificaties op de arbeidsmarkt
- het **stimuleren** van de ontwikkeling van een regionale duurzame logistieke structuur (smart logistics/mobility) in samenwerking met regionale partners

Meer en sterkere interactiemilieus

We dragen bij aan het versterken en creëren van regionale interactiemilieus door:

- het (financieel) **ondersteunen** en **faciliteren** van kleine regisserende organisaties, die zich richten op interactie, parkmanagement/organisatiegraad werklocaties en community building
- het **stimuleren** van het creëren/versterken (van de ruimtelijke voorwaarden) van 'interactiemilieus' op goed bereikbare stedelijke locaties met een goed voorzieningenaanbod.



7. INDICATOREN

INLEIDING

In het monitoren van beleid maken we onderscheid in vijf typen indicatoren:

Input	Bij input-indicatoren gaat het om de meting (in hoeveelheid geld of fysieke input) van duurzame en niet-duurzame productiemiddelen die in het productieproces worden gebruikt.
Proces	Procesindicatoren meten de activiteiten en/of de kenmerken daarvan (bijvoorbeeld ziekte-verzuim), die door de betrokken organisatie worden uitgevoerd gedurende het productieproces.
Output	Output-indicatoren geven de uitkomsten van het productieproces weer in et aantal te behalen of gerealiseerde producten en diensten. Een kenmerk van deze indicatoren ten opzichte van outcome-indicatoren is dat de provincie hier direct invloed op heeft, zoals het aantal ondersteunde ondernemers.
Outcome	Outcome-indicatoren (ook wel aangeduid als effectindicatoren) geven het maatschappelijk effect van de geleverde output. Dit effect is het eindresultaat van het productieproces. Het gaat bij deze indicatoren om de uiteindelijke resultaten van de output. De invloed van de provincie is indirect.
Kengetallen	Niet door de provincie beïnvloedbare gegevens.

Hieronder gaan we in op de output- en outcome-indicatoren en schetsen we de relatie met Brede Welvaart Indicator (BWI).

Output indicatoren

Op het niveau van de jaarlijkse begroting werken we vooral met output indicatoren, die gekoppeld zijn aan SMART-doelstellingen. Naast het vermelden van een behaald resultaat (bijvoorbeeld de ROM is operationeel) kan in een aantal gevallen ook een kwantitatieve indicator worden gebruikt (bijvoorbeeld het aantal midden- en kleinbedrijven dat gebruikt heeft gemaakt van provinciale ondersteuning).

Outcome indicatoren

Ten behoeve van het meerjaren economiebeleid van de provincie Utrecht willen we gebruik maken van een aantal outcome indicatoren. Hierbij gaat het niet direct om de concrete resultaten die we boeken (output) maar op het effect van de betreffende maatregel of werkwijze. Dat bijvoorbeeld x bedrijven ondersteund zijn, wil nog niet zeggen dat bijvoorbeeld de economische structuur sterker of toekomstbestendiger is geworden. Daarvoor zijn andere indicatoren nodig. In onderstaande tabel staat een aantal indicatoren, die deels beschikbaar zijn en deels ontwikkeld moeten worden, die gericht zijn op in beeld brengen van onderdelen van het ecosysteem. Een indicator als de Regional Competitiveness Index (RCI) is samengesteld uit scores op meer dan 70 onderliggende indicatoren. Een hoog eindcijfer kan zwaktes verhullen in onderliggende indicatoren, reden om óók de details te duiden. Bij deze exercitie passen twee belangrijke kanttekeningen. Ten eerste heeft overheidsbeleid slechts in geringe mate invloed op de betreffende indicatoren. Economische prestaties, zeker in een open economie als de Nederlandse, zijn sterk afhankelijk van internationale conjunctuur. Ten tweede vertellen cijfers alleen niet het hele verhaal: cijfers vragen duiding. Het gesprek hierover met partners in en buiten de regio (zoals bedrijven en experts) levert input voor acties, maatregelen en waar nodig bijstelling van beleid.

OVERZICHT VAN OUTCOME INDICATOREN VOOR STRATEGISCHE MEERJARENDOELEN

Doel	Indicator	Toelichting
1.1	Arbeidsmarktkrapte-indicator naar beroep	<ul style="list-style-type: none"> Bron: UWV Op provincieniveau
1.2	Periodiek onderzoek Digital Readiness Scan	<ul style="list-style-type: none"> I.s.m. kennispartners
1.3	Monitor internationale handel naar regio	<ul style="list-style-type: none"> Bron: CBS
1.3	Mapping van circulaire ondernemers	<ul style="list-style-type: none"> Kwalitatief onderzoek EBU Biedt geen benchmark.
1.3	Circulair ondernemen	<ul style="list-style-type: none"> Vernieuwing van de methode is nodig. Eerder verkennend onderzoek door UvA o.b.v. SBI-codes is te grofmazig.
1.3	Positie in tweejaarlijkse verkiezing MKB-vriendelijkste regio	<ul style="list-style-type: none"> Bron: MKB-Nederland i.s.m. LexNova
2.1	-	<ul style="list-style-type: none"> -
2.2	Positie regio Utrecht in nationaal perspectief	<ul style="list-style-type: none"> Basisdashboard regionale economie Utrecht Ranglijst economische toplocaties (Bureau Louter) Betreft indicatoren vestigingsklimaat.
2.2	Positie regio Utrecht in internationaal perspectief	<ul style="list-style-type: none"> Bron: Regional Competitiveness Index European Union/JRC, Mercer Quality of Living Survey; Global Liveability Ranking (Economist Intelligence Unit) Betreft traditionele indicatoren vestigingsklimaat
2.3	Dashboard bezoekerseconomie	<ul style="list-style-type: none"> Bronnen: specifieke data CBS en LISA
3.1	Positie Startup Delta-regio (incl. Utrecht)	<ul style="list-style-type: none"> Bron: onderdeel van mondiaal StartupGenome onderzoek
3.1	Startup Monitor Regio Utrecht	<ul style="list-style-type: none"> Bron: Tweejaarlijks onderzoek EBU naar innovatieve startups o.b.v. mixed methods, aangevuld met kwalitatief onderzoek. Samen met Startup Utrecht en UU. Biedt geen benchmark.
3.2	Mapping van innovatieve GSL-ondernemers	<ul style="list-style-type: none"> Bron: kwalitatief onderzoek EBU Biedt geen benchmark.
3.3	Positie regio Utrecht in circulaire economie	<ul style="list-style-type: none"> Nieuwe methode ontwikkelen ism kennispartners.
4.1	Dashboard werklocaties (bedrijventerreinen, kantoren-, winkelloccaties) mét floor space index (verhouding bebouwd/onbebouwd terrein) én terreinquotiënt (verhouding arbeidsplaatsen/bebouwing)	<ul style="list-style-type: none"> Bron: IBIS icm PAR NB1: ook inzicht gewenst in informele werklocaties (zie Economisch Beeld Utrecht). NB2: monitoring vraag is complexer door overschatting lokale vraag.
4.2	Mate van energiebesparing, zelfvoorziening voor energie, duurzame mobiliteit (modal shift).	<ul style="list-style-type: none"> Zie o.a. indicatoren set Besluit Begroting en Verantwoording. Waar nodig aanvullen ism kennispartners.

Impact indicatoren en index Brede welvaart

Zoals in hoofdstuk 1 en 2 al geschetst, worden economie, ecologie en mens steeds beter met elkaar in verband gebracht. Economische ontwikkeling moet een positieve bijdrage leveren aan het welzijn van mensen en mag niet ten koste gaan van het leefmilieu. De monitoring van dit brede welvaartsbegrip staat aan het begin. Wij zien dat op veel fronten gewerkt wordt aan een Brede Welvaart Indicator (BWI). Voor een goede vergelijkbaarheid en lange termijn trendanalyse sluiten wij aan bij een uniforme landelijke indicator voor het begrip brede welvaart. Mocht dit te lang duren, dan zullen wij zelf voor de kortere termijn wel werken met een eigen set indicatoren voor brede welvaart. Vanaf de begroting 2021 nemen we indicatoren voor de brede welvaart op, ofwel een uniforme landelijke indicator ofwel een tijdelijke eigen set indicatoren.

1. BIJLAGE

SWOT-ANALYSE PROVINCIE UTRECHT

STERKE PUNTEN	ZWAKKE PUNTEN
<p>economie/economische structuur</p> <ul style="list-style-type: none">• brede economische basis, met regionale accentverschillen• sterke vestigingsplaatsfactoren• centrale rol in binnenlandse dienstverlening en goederenstromen (#1 in logistiek + e-commerce) door centrale ligging in het land• sterke clusters met bovengemiddeld aandeel in werkgelegenheid (life sciences + gezondheid, agrofood, stedenbouw + klimaat, ICT)• Houten, Nieuwegein, Veenendaal, Woerden uitschieters in aandeel snelgroeiende bedrijven• economisch ecosysteem op orde, versterkte samenwerking• veel bedrijfsoprichtingen en -opheffingen, groei banen voor op informele locaties <p>economie/innovatie</p> <ul style="list-style-type: none">• sterke kennisbasis: UU #14 in Europa, #49 mondiaal. Vakrankings o.a. #10 geografie, #12 medische technologie, #11 oceanografie #13 aardwetenschappen, #15 diergeneeskunde, #20 public health, #23 psychologie.• hoge R&D-uitgaven publieke sector (Regional Innovation Scoreboard 2019: #17) <p>beroepsbevolking</p> <ul style="list-style-type: none">• omvangrijk kennis- en onderwijscluster: 125.000 studenten in mbo, hbo en wo• hoogopgeleide, jonge beroepsbevolking• hoog welvaartsniveau <p>woon-/leefklimaat</p> <ul style="list-style-type: none">• hoogwaardige woonmilieus, landschappelijke diversiteit• goede infrastructuur ontsluit grote arbeidsmarkt buiten de regio, regio profiteert van inkomende en uitgaande pendel	<p>economie/economische structuur</p> <ul style="list-style-type: none">• sommige deelregio's door economische structuur kwetsbaar voor conjunctuur (clusters bouw / industrie / handel / transport in regio's Woerden, Veenendaal en Amersfoort)• geen agglomeratievoordelen die voortkomen uit samenwerking tussen bedrijven binnen de regio (geen synergie)• voorsprong t.o.v. Nederland in economische groei is kwijt <p>economie/innovatie</p> <ul style="list-style-type: none">• regio: onderbenut innovatie- en groeipotentieel: beperkte R&D- en innovatie-uitgaven bedrijfsleven (resp. #143 en #169 in Regional Innovation Scoreboard)• bedrijfsleven kent laag aandeel innovatief MKB (#159 in RIS). Het innovatief MKB werkt onderling wel goed samen• landelijk: lage groei van arbeidsproductiviteit is signaal voor onderbenut innovatiepotentieel. Dat geldt versterkt voor regio Utrecht door de dominantie van dienstverlenende sectoren <p>beroepsbevolking</p> <ul style="list-style-type: none">• zeer krappe arbeidsmarkt (deels conjunctureel, deels structureel)• ernstige arbeidsmarkttekorten in speerpuntsectoren (bouw + installatie, ICT, productie + techniek, mobiliteit + logistiek, zorg) en onderwijs <p>woon-/leefklimaat</p> <ul style="list-style-type: none">• toenemende druk op bereikbaarheid door zowel inkomende als uitgaande pendel• hoge woningprijzen, wat leidt tot ruimtelijke segregatie (tekort woonruimte voor lage en middeninkomens in hoogstedelijke gebieden)

KANSEN	BEDREIGINGEN
<p>economie/economische structuur</p> <ul style="list-style-type: none"> activeren van sterke clusters voor maatschappelijke opgaven en mondiale markten (bouw / installatie /ingenieursbureaus/ICT voor energietransitie, klimaatadaptatie en slimme logistiek; life sciences / zorg /agrofood voor gezonde voeding; life sciences/ klimaatkennis voor gezonde leefomgeving) brede basis (bedrijven + kennis) voor digitale transformatie versterking bovenregionale samenwerking (Utrecht-Hilversum-Amsterdam-Amersfoort-Wageningen-Eindhoven) <p>economie/innovatie</p> <ul style="list-style-type: none"> grote economische potentie door sterke kennisbasis matching van innovatieve 'doeners' (maakindustrie, agrofood, logistiek, handel, transport, bouw) en 'denkers' (zakelijke en publieke diensten, ICT, financials) versterking samenwerking tussen kennisgebieden (alfa, gamma, bèta) voor economische en maatschappelijke transitie verbeteren samenwerking met complementaire kennisregio's (Wageningen, Eindhoven, Delft) versterking private R&D-investeringen <p>beroepsbevolking</p> <ul style="list-style-type: none"> versterking samenwerking werkgevers - onderwijs brede basis (onderwijs- en kennisinstellingen, private opleidingen, edutech-bedrijven) voor op-, om- en bijscholingsprogramma's 	<p>economie/economische structuur</p> <ul style="list-style-type: none"> mondiale groeivertraging, o.a. door toenemend protectionisme en onzekerheid prognose: 1-1,5% economische groei is 'nieuw Nederlands peil' <p>economie/innovatie</p> <ul style="list-style-type: none"> economische en maatschappelijke transitie kunnen te complex blijken: noodzakelijke combinatie van nieuwe technologieën + nieuwe verdienmodellen + nieuwe ketens + nieuwe samenwerkingsvormen + nieuwe financiële instrumenten + nieuwe wet-/regelgeving + nieuwe vaardigheden van mensen ondernemers onvoldoende voorbereid op economie van morgen (digitalisering, circulaire economie) <p>beroepsbevolking</p> <ul style="list-style-type: none"> arbeidsmarkttekorten in de regio worden structureel en belemmeren groei en innovatie beroepsbevolking onvoldoende voorbereid op economie van morgen (digitalisering, circulaire economie) onvoldoende financiering leven lang leren en intersectorale arbeidsmobiliteit <p>woon-/leefklimaat</p> <ul style="list-style-type: none"> hoge woningprijzen drukken lage en middeninkomens naar andere regio's en versterken daarmee arbeidsmarktprobleem en pendel

