

# Welkom

## Herinrichting stationsgebied Breukelen

Beste bezoeker, van harte welkom!

Welkom bij de inloopbijeenkomst over de nieuwe inrichting van stationsomgeving Breukelen. We zijn benieuwd naar uw mening en ideeën over de nieuwe plannen voor de stationsomgeving Breukelen.

### Wat vooraf ging

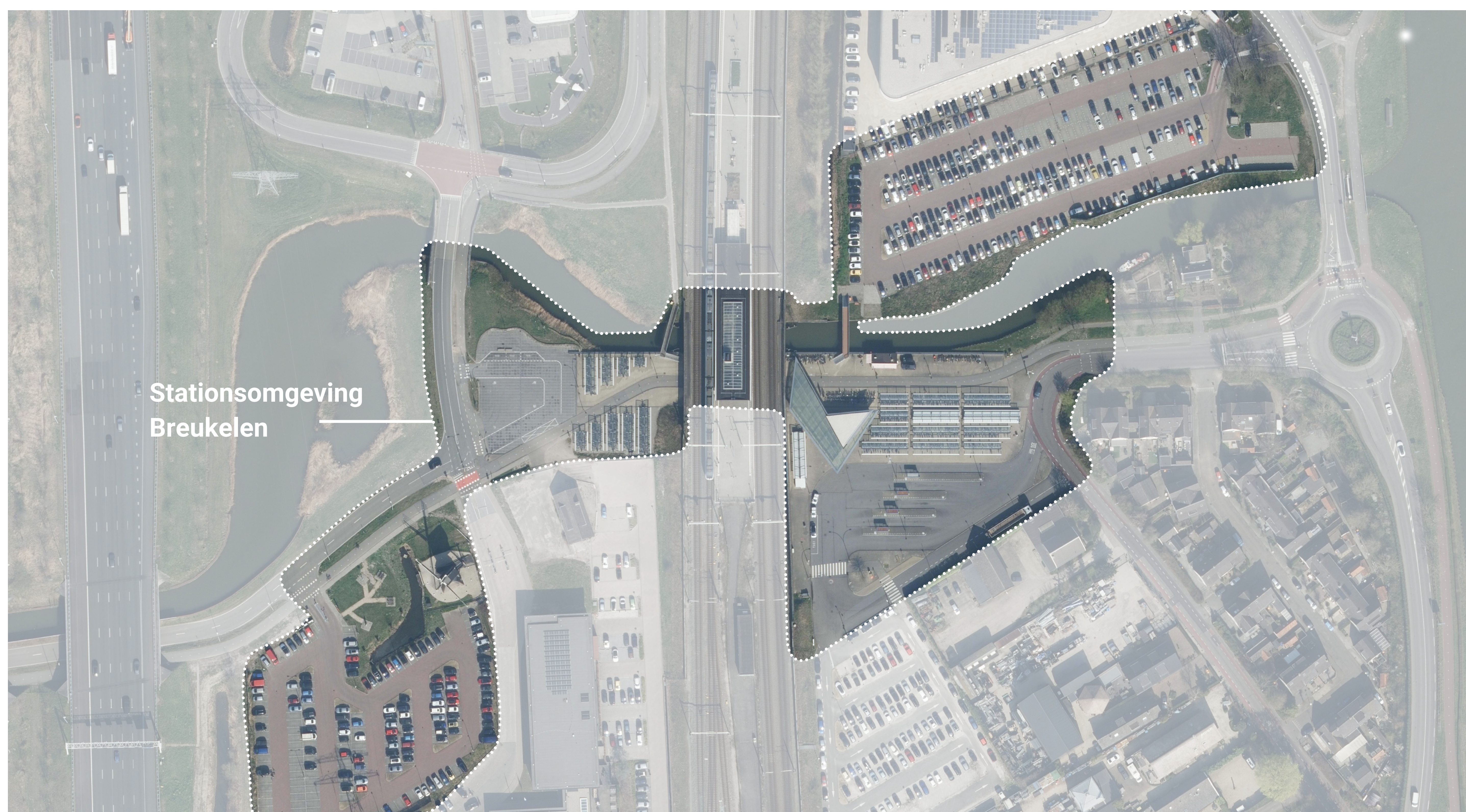
Gemeente Stichtse Vecht, provincie Utrecht, NS en ProRail onderzoeken de mogelijkheden om de openbare ruimte van de stationsomgeving te verbeteren. Het doel van de herinrichting van het stationsgebied is de openbare ruimte te verfraaien, klimaatbestendiger in te richten, de verblijfskwaliteit te vergroten en goed te kijken hoe we de overstap van reizigers zo efficiënt en goed mogelijk kunnen laten verlopen.

### Waar zitten we nu?

Alle input en informatie uit de gevoerde gesprekken, sessies en een online enquête heeft geleid tot een plan met een schetsontwerp voor de nieuwe inrichting van de stationsomgeving. De komende maanden willen we dit schetsontwerp verder uitwerken naar een definitief ontwerp.

Vandaag tonen we u het schetsontwerp, impressies, hoe we gekomen zijn tot dit ontwerp, resultaten van de enquête en zijn we benieuwd naar uw mening. Want alle input en reacties vormen weer de basis voor verdere aanscherping en uitwerking van het ontwerp. Verder is er ruim tijd om uw reactie en vragen te stellen aan projectteamleden van de gemeente Stichtse Vecht, Provincie Utrecht, NS, ProRail en Urban Synergy.

## Plangebied Breukelen



# Herinrichting stationsgebied Breukelen

## Analyse n.a.v. schouw stationsgebied

Na aanleiding van een schouw die heeft plaatsgevonden samen met Urban Synergy, NS, Prorail, Waterschap, Gemeente Stichtse Vecht en Provincie Utrecht zijn er een aantal foto's gemaakt die de huidige kwaliteiten, de huidige aandachtspunten en de kansen van stationsgebied Breukelen overzichtelijk maken.



## Uitkomsten Enquête

In oktober 2023 is een online enquête opgezet en breed verspreid. Hierin werd o.a. de vraag gesteld welke verbeteringen bezoekers, bewoners, ondernemers en andere stakeholders voor de stationsomgeving Breukelen zien. De enquête is door ruim 500 respondenten ingevuld. Een korte samenvatting:

### Veiligheid oversteek onderdoorgang

Vooraf deze fietsen en scooters die in de tunnel geparkeerd worden, zijn een doorn in het oog en komen de veiligheid niet ten goede. Ze veroorzaken een onoverzichtelijke situatie die onveilig voelt, zeker in combinatie met de slechte verlichting in de tunnel. Maar ook wordt het oversteken van het fietspad hiermee een nog hachelijkere onderneming. Deze oversteek vanaf de perrons naar de fietsstallingen wordt aangekaart als één van de grootste aandachtspunten vanwege het conflict tussen niet opletende en gehaaste voetgangers die uit de trein komen en de (met name recreatieve/sportieve) fietsers die met hoge snelheid over dit fietspad rijden.

### Fietsers

Parkeren is niet alleen een thema voor automobilisten, maar ook voor fietsers. Wanneer er minder weef fietsen zouden zijn, meer fietskluizen of de mogelijkheid tot beveiligd parkeren en überhaupt meer fietsparkeerplekken, dan zouden meer mensen met de fiets naar het station komen. Met het invoeren van betaald autoparkeren dient het alternatief voor de reiziger op fietsafstand goed te zijn: mensen moeten hun fiets goed en veilig kwijt kunnen.

### Parkeren

Het gratis auto parkeren wordt als tweede belangrijke kwaliteit genoemd in de enquête. Men is blij met de gratis parkeermogelijkheden en ziet dit als noodzaak om vanuit hier met de trein te reizen. Met name uit de landelijke gebieden rond Breukelen waar busverbindingen niet goed zijn. Maar het parkeren wordt ook als belangrijk aandachts- en verbeterpunt genoemd. Enerzijds omdat men het gratis zijn als belangrijke voorwaarde ziet. Betalen voor langparkeerdere die naar bijvoorbeeld Schiphol reizen wordt wel als goede maatregel gezien, ook om genoeg parkeerruimte te houden. Anderzijds is de hoeveelheid parkeerruimte wanneer men na 8:30 uur komt onvoldoende. Ook zijn de parkeerplaatsen te stenig en niet klimaatadaptief ingericht: dit kan beter volgens de respondent.

### Bereikbaarheid van busroutes

Door de toename van het aantal motorvoertuigen op de af- en toeritten met de A2, neemt de vertragingen op het rotondes daar toe. De rotonde wordt daarom heringericht. De opgave is om te voorkomen dat de bussen – die ook gebruik maken van deze rotondes – onnodig vertraging oplopen.

### Wens voor een groenere inrichting

Veruit de meeste mensen willen momenteel zo kort mogelijk in het stationsgebied verblijven. Dit hangt nauw samen met de wens voor een groenere omgeving, die uitnodigender, minder stenig en minder saai is en bovendien een eigen identiteit geeft aan de stationsomgeving. Deze identiteit moet duidelijk herkenbaar zijn: dit is station Breukelen. In de enquête worden de kwaliteiten genoemd die hiermee samenhangen: de molen, de watergang en het uitzicht vanaf de perrons, met aan de ene kant de Vecht en aan de andere kant het polderlandschap. Een kanttekening die veel gemaakt wordt bij de groene herinrichting is wel: het onderhoud is zéér belangrijk. Leuk als het mooi ingericht wordt, maar wanneer dit vervolgens slecht wordt onderhouden, wordt de meerwaarde niet gezien en is er meer interesse in een goed functionerende stationsomgeving.

### Busstation

Het busstation is de laatste locatie waar ook veel op aan wordt gemerkt. Dit komt enerzijds door het gebrek aan goede busverbindingen en slechte overstaptijden. Daarnaast wordt dit als saaie, versteende vlakte gezien en de horeca kiosk versperd alle uitzicht en overzicht. De wachtruimte zelf voelt onguur, vies en onaangenaam om te wachten op de bus.

### Wat vindt u de grootste kwaliteit?



### Wat vindt u het grootste aandachtspunt?



### Wat vindt u de grootste kans voor verbetering?



# Herinrichting bocht en opening nieuwe parkeergarage

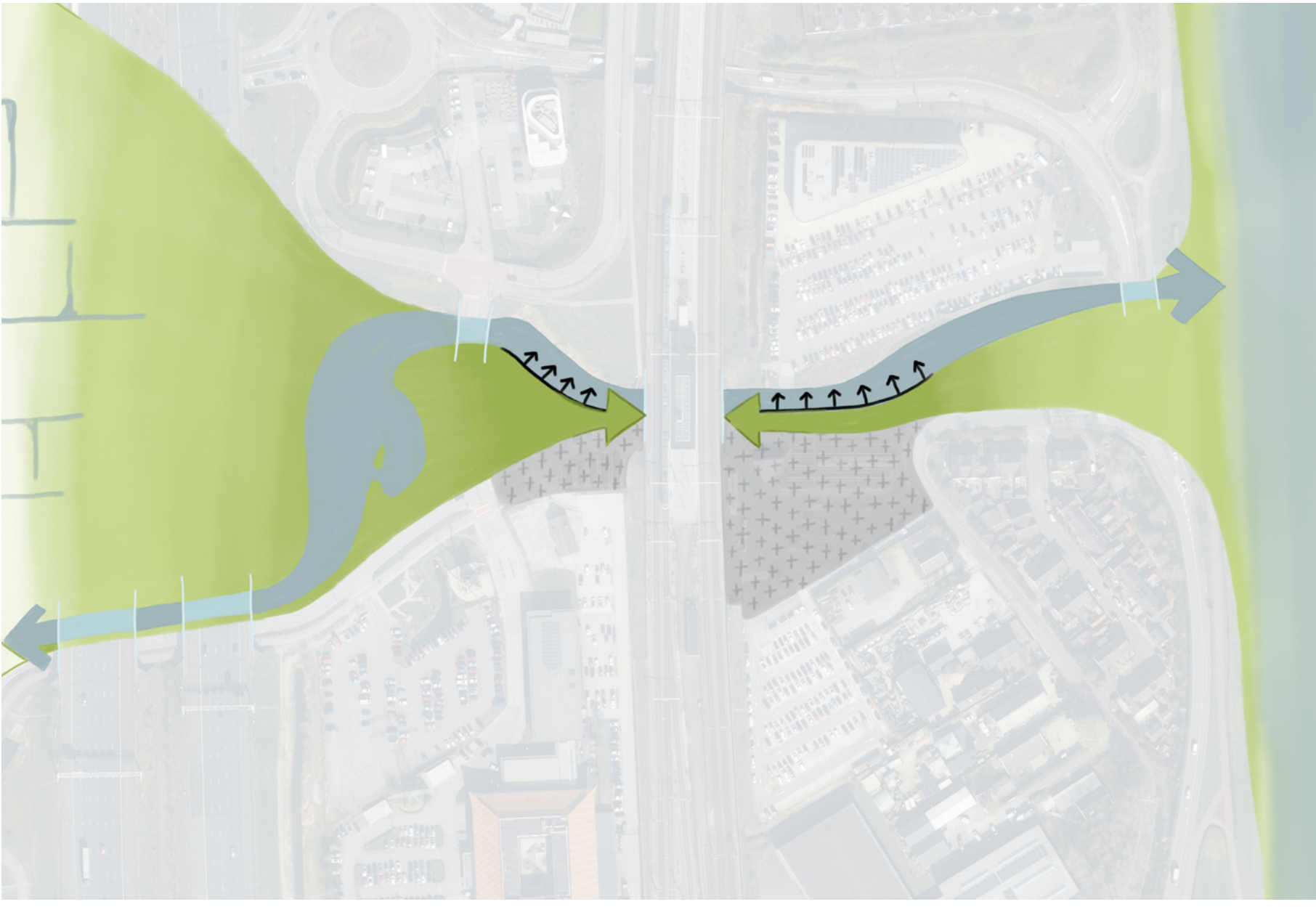
## Nieuwe bocht en parkeergarage



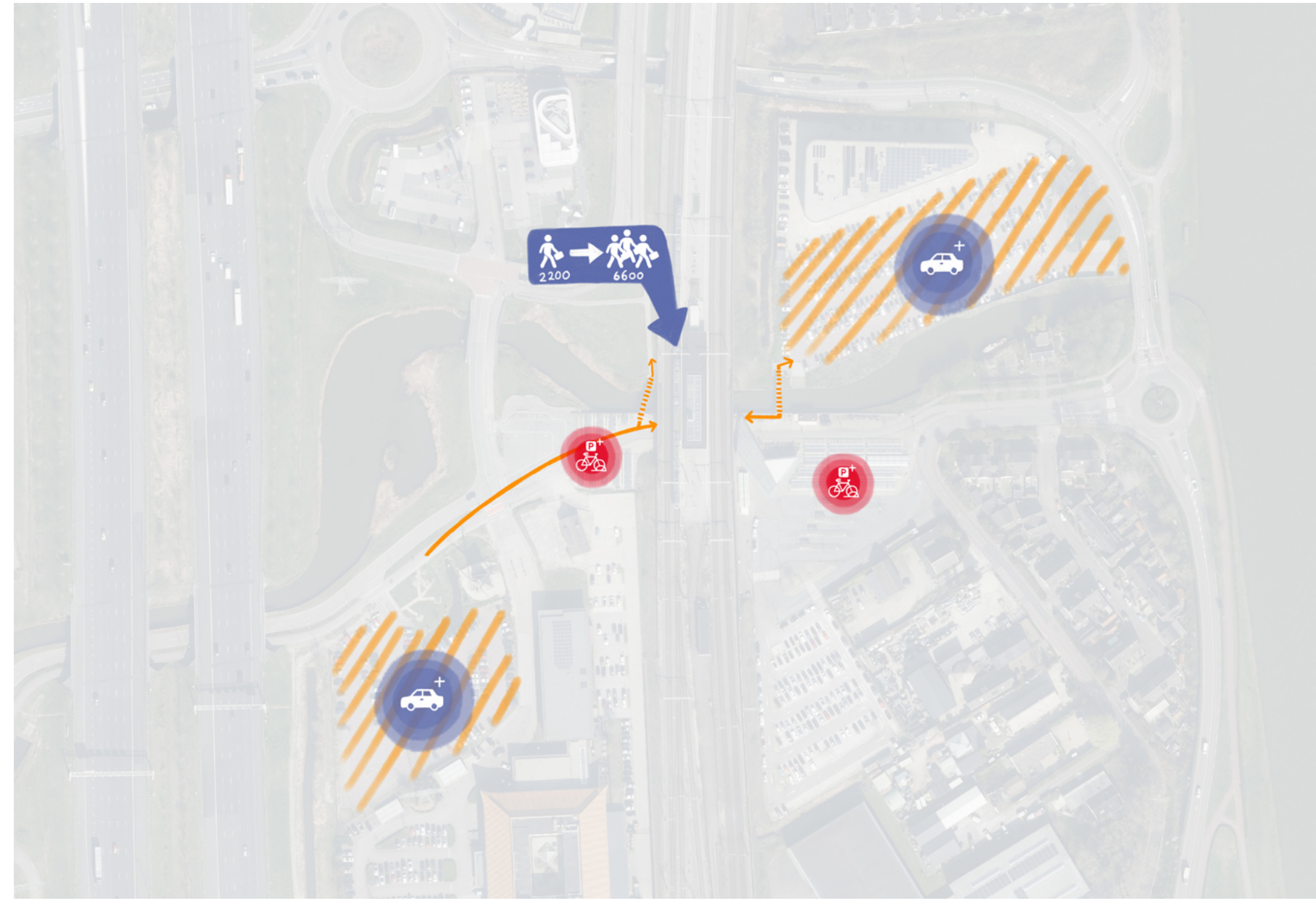
# Herinrichting stationsgebied Breukelen

## Visie op de opgave

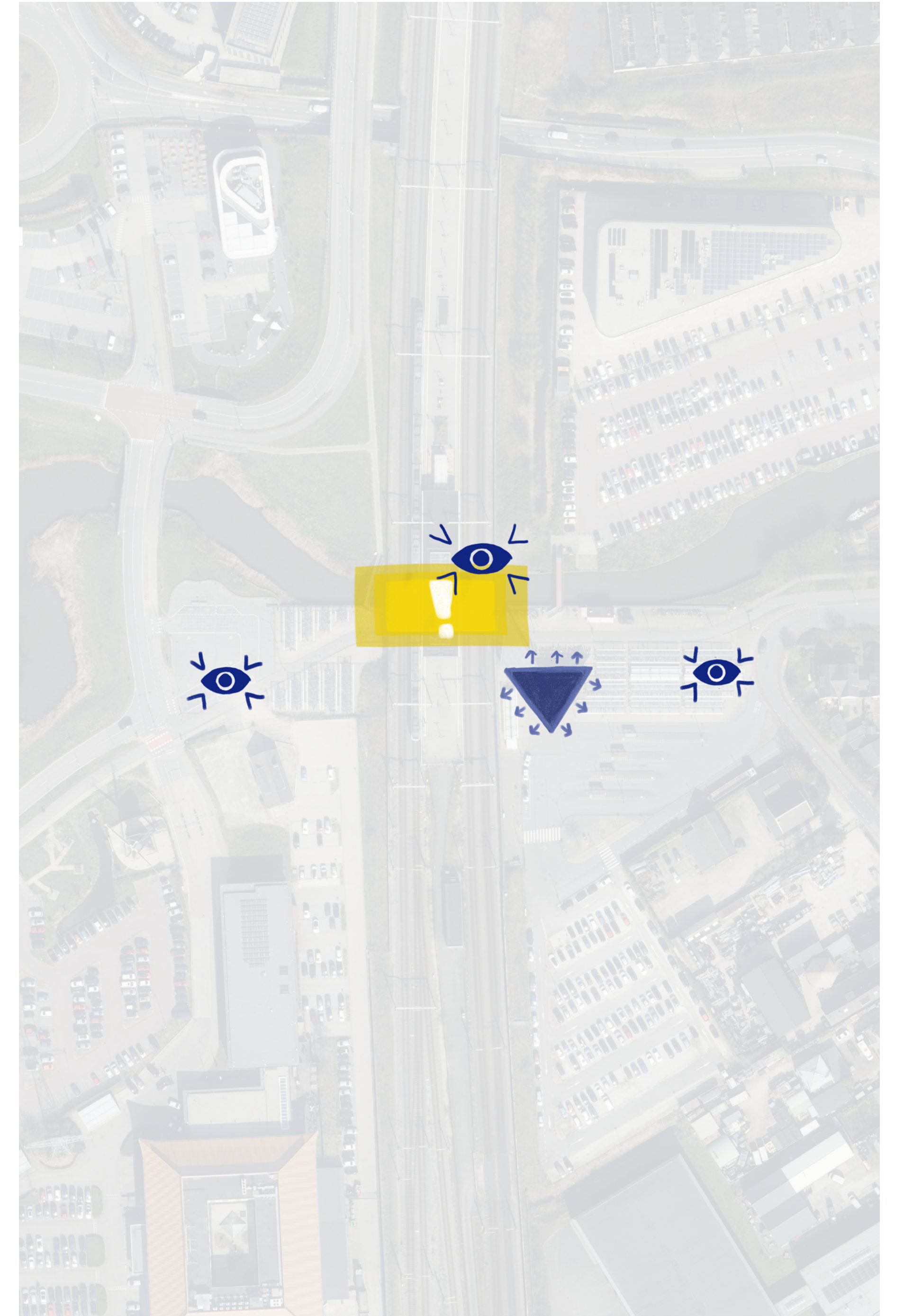
1. Landschappelijke structuren doorzetten tot aan het station



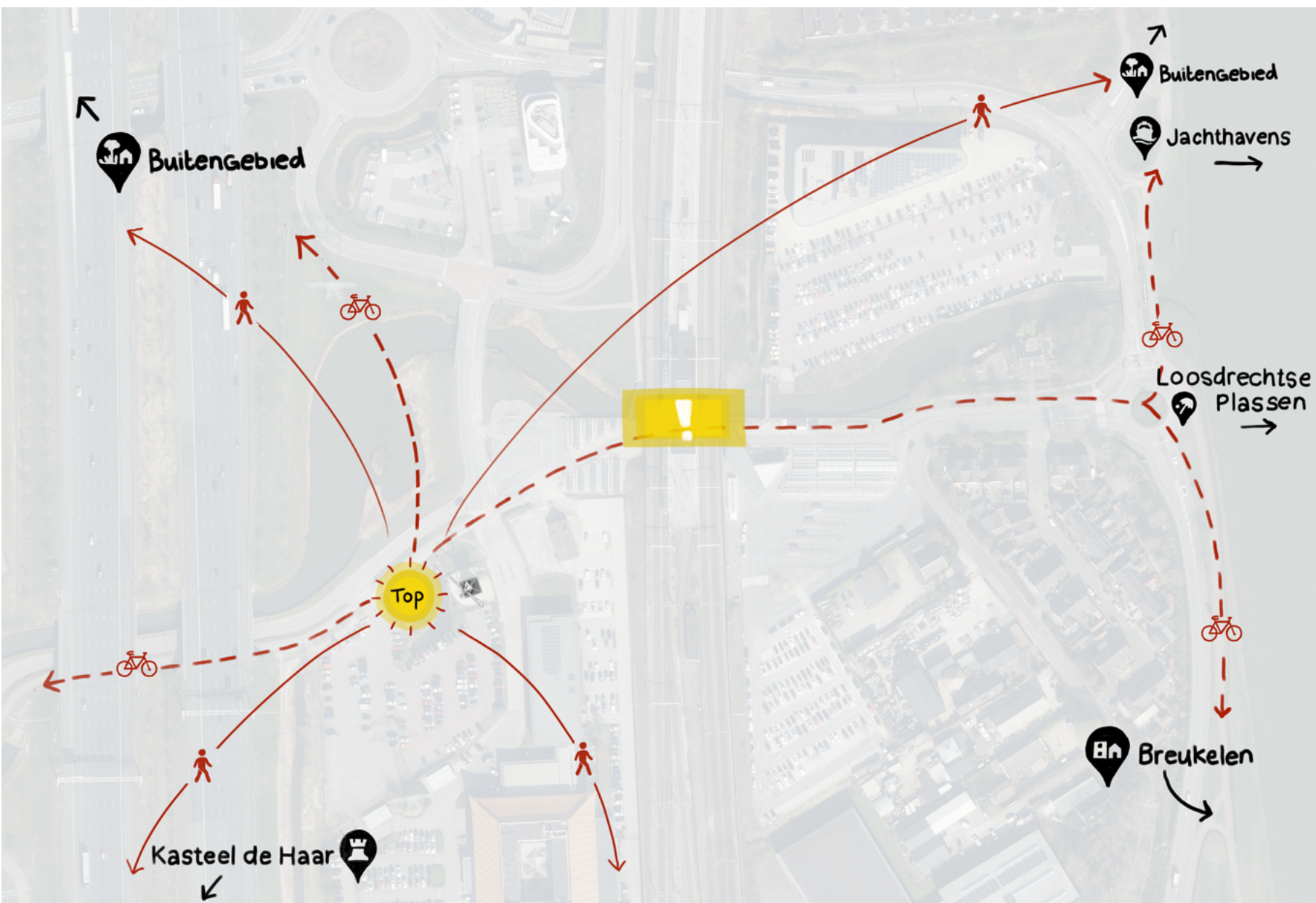
2. Aantrekkelijk knooppunt door slim herinrichten van bus en fiets



3. Een sociaal veilige stationsomgeving



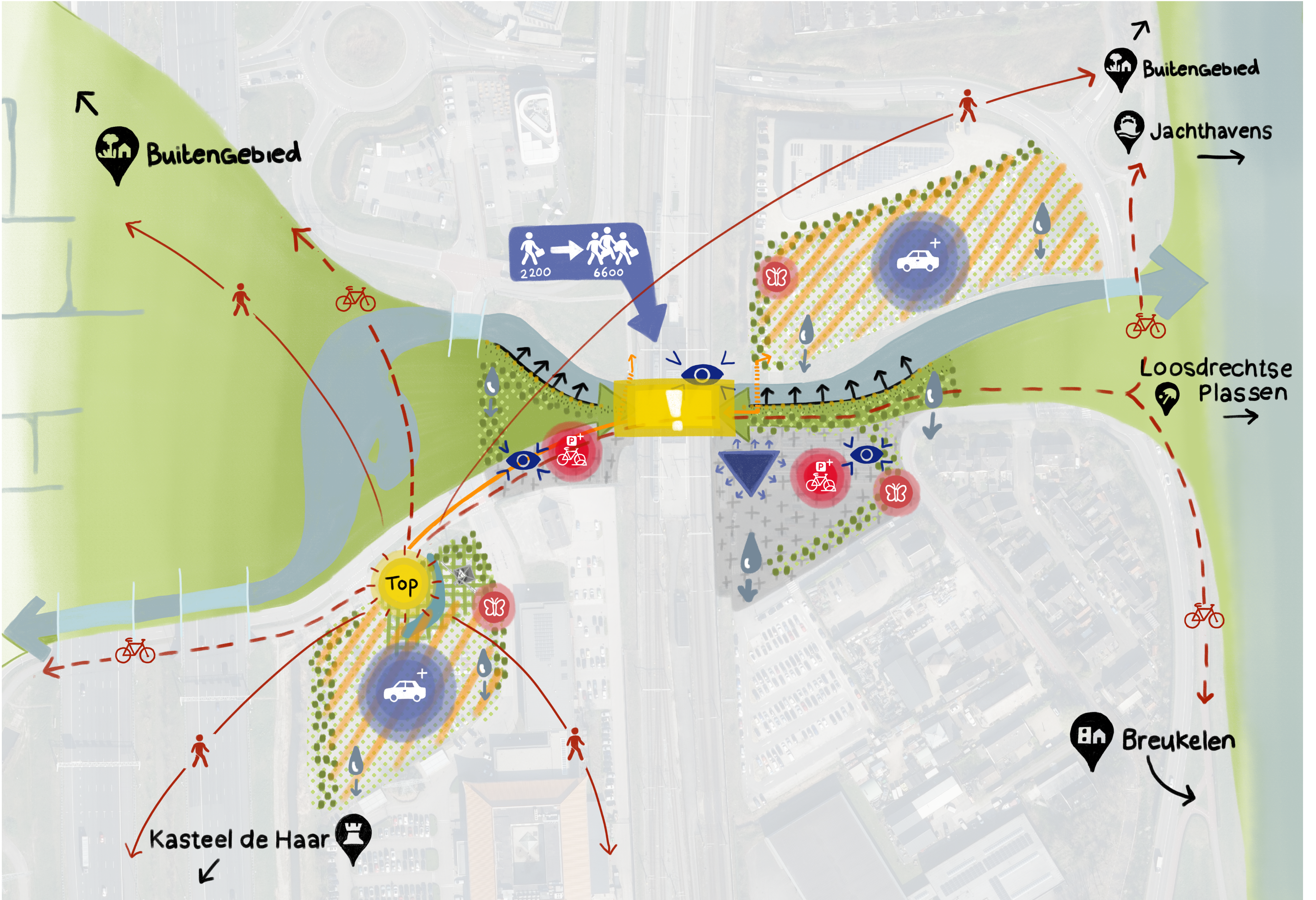
4. Stationsomgeving Breukelen als aantrekkelijke entree voor recreatieve bezoekers



5. Een aantrekkelijke en klimaatbestendig openbare ruimte



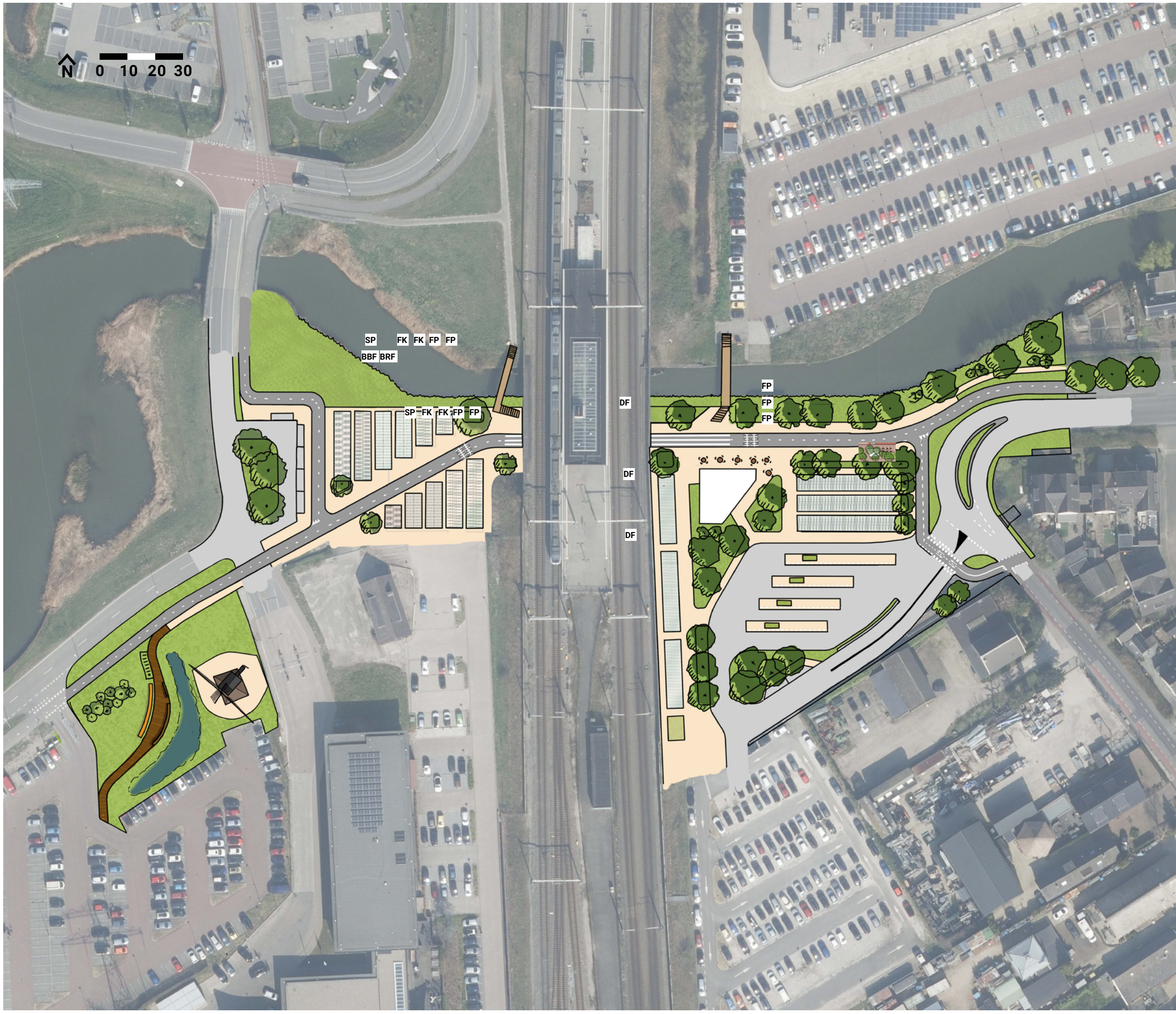
## Aantrekkelijk knooppunt door slim herinrichten van bus en fiets



# Herinrichting stationsgebied Breukelen

## 3 varianten

### 1: Basisscenario kwaliteitsimpuls (busstation behouden)



Doelen/thema's	Concrete maatregel
<b>Klimaatbestendigheid &amp; duurzaamheid</b> Ruimte vrijspelen voor vergroenen, verminderen hittestress, vergroten schaduwoppervlak, vergroten buffercapaciteit, (natuurlijke) infiltratie en verhogen biodiversiteit	Aanbrengen 18 2e orde grootte <u>bomen</u> , 18 3e orde grootte <u>bomen</u> , 1200 m2 <u>plantsoen</u> en 600 m2 <u>bloemrijk grasland</u> .
<b>Landschap &amp; cultuurhistorie, bereikbaarheid</b> Landschappelijke en cultuurhistorische structuren van de polder weer robuust en zichtbaar maken	<u>Landschap doortrekken</u> tot aan het station en <u>watergang vrijmaken</u> van geparkeerde fietsen en scooters
<b>Verkeersveiligheid, bereikbaarheid</b> Heldere verdeling fietsparkeren: fiets aan de kant waar meeste vraag naar is	Het is in deze variant qua ruimtegebruik <u>niet mogelijk</u> het grootste deel van het fietsparkeren aan de <u>oostzijde te centreren</u> . Naast de fietsluizen, scooterparkeren en buitenmodel fiets buiten rek zijn er dus ook nog normaal fietsparkerplekken aan de westzijde. Er worden wel <u>100 extra plaatsen gecreerd</u>
<b>Bereikbaarheid, klimaatbestendigheid &amp; duurzaamheid</b> Verkorte reistijd voor busreizigers en aan de oostzijde ruimte vrijspelen voor extra fietsparkeren en vergroenen	<u>Reistijd wordt niet verkort</u> voor de busreizigers. Het busstation blijft behouden zoals in de bestaande situatie
<b>Verkeersveiligheid, sociale veiligheid</b> Vergroten verkeersveiligheid bij de onderdoorgang i.v.m. conflicten verschillende verkeersstromen, vergroten van de sociale veiligheid en onderdoorgang vrijmaken van geparkeerde fietsers en scooters	Onder andere, toepassen van <u>verkeersremmende maatregelen</u> (2 zebra's en 2 verkeersdrempels), aanbrengen van <u>verlichting</u> en <u>2 bomen (plantvak)</u>
<b>Sociale veiligheid, toerisme &amp; recreatie</b> Verbeterde zichtlijn, meer (over)zicht, toevoegen verblijfs- en ruimtelijke kwaliteit en een hogere sociale veiligheid	<u>Paviljoen transformeren</u> tot transparant en alzijdig gebouw
<b>Toerisme &amp; recreatie, landschap &amp; cultuurhistorie</b> Een opwaardering van de huidige TOP, molen beter beleefbaar maken en verbeteren algehele entree rondom het spoor en busstation	<u>Herinrichten van de TOP</u> met vlinderpad, aanbrengen 4 heesters (150/175cm), 60 heesters (20/35cm), 300m2 grasland, betonnen bank, informatiebord (groot en klein), 5 houten fietsrekken en laadpaal elektrische fiets

### 2: Middenvariant (busstation gesplitst)



Doelen/thema's	Concrete maatregel
<b>Klimaatbestendigheid &amp; duurzaamheid</b> Ruimte vrijspelen voor vergroenen, verminderen hittestress, vergroten schaduwoppervlak, vergroten buffercapaciteit, (natuurlijke) infiltratie en verhogen biodiversiteit	Aanbrengen 20 2e orde grootte <u>bomen</u> , 20 3e orde grootte <u>bomen</u> , 1320 m2 <u>plantsoen</u> en 600 m2 <u>bloemrijk grasland</u> .
<b>Landschap &amp; cultuurhistorie, bereikbaarheid</b> Landschappelijke en cultuurhistorische structuren van de polder weer robuust en zichtbaar maken	<u>Landschap doortrekken</u> tot aan het station en <u>watergang vrijmaken</u> van geparkeerde fietsen en scooters
<b>Verkeersveiligheid, bereikbaarheid</b> Heldere verdeling fietsparkeren: fiets aan de kant waar meeste vraag naar is	Fietsluizen, scooterparkeren en buitenmodel fiets buiten rek aan de <u>westzijde</u> . Normaal parkeren en buitenmodel in rek aan de <u>oostzijde, inclusief 100 extra plaatsen</u>
<b>Bereikbaarheid, klimaatbestendigheid &amp; duurzaamheid</b> Verkorte reistijd voor busreizigers en aan de oostzijde ruimte vrijspelen voor extra fietsparkeren en vergroenen	<u>Splitsten van het busstation</u> over de oost- en westzijde van het treinstation
<b>Verkeersveiligheid, sociale veiligheid</b> Vergroten verkeersveiligheid bij de onderdoorgang i.v.m. conflicten verschillende verkeersstromen, vergroten van de sociale veiligheid en onderdoorgang vrij maken van geparkeerde fietsers en scooters	Onder andere, toepassen van <u>verkeersremmende maatregelen</u> (2 zebra's en 2 verkeersdrempels), aanbrengen van <u>verlichting</u> en <u>2 bomen (plantvak)</u>
<b>Sociale veiligheid, toerisme &amp; recreatie</b> Verbeterde zichtlijn, meer (over)zicht, toevoegen verblijfs- en ruimtelijke kwaliteit en een hogere sociale veiligheid	<u>Paviljoen transformeren</u> tot transparant en alzijdig gebouw
<b>Toerisme &amp; recreatie, landschap &amp; cultuurhistorie</b> Een opwaardering van de huidige TOP, molen beter beleefbaar maken en verbeteren algehele entree rondom het spoor en busstation	<u>Herinrichten van de TOP</u> met vlinderpad, aanbrengen 4 heesters (150/175cm), 60 heesters (20/35cm), 300m2 grasland, betonnen bank, informatiebord (groot en klein), 5 houten fietsrekken en laadpaal elektrische fiets

### 3: Maximale kwaliteitsimpuls (busstation gesplitst)



Doelen/thema's	Concrete maatregel
<b>Klimaatbestendigheid &amp; duurzaamheid</b> Ruimte vrijspelen voor vergroenen, verminderen hittestress, vergroten schaduwoppervlak, vergroten buffercapaciteit, (natuurlijke) infiltratie en verhogen biodiversiteit	Aanbrengen 20 2e orde grootte <u>bomen</u> , 20 3e orde grootte <u>bomen</u> , 1320 m2 <u>plantsoen</u> en 600 m2 <u>bloemrijk grasland</u> .
<b>Landschap &amp; cultuurhistorie, bereikbaarheid</b> Landschappelijke en cultuurhistorische structuren van de polder weer robuust en zichtbaar maken	<u>Landschap doortrekken</u> tot aan het station en <u>watergang vrijmaken</u> van geparkeerde fietsen en scooters
<b>Verkeersveiligheid, bereikbaarheid</b> Heldere verdeling fietsparkeren: fiets aan de kant waar meeste vraag naar is	Fietsluizen, scooterparkeren en buitenmodel fiets buiten rek aan de <u>westzijde</u> . Normaal parkeren en buitenmodel in rek aan de <u>oostzijde, inclusief 100 extra plaatsen</u>
<b>Bereikbaarheid, klimaatbestendigheid &amp; duurzaamheid</b> Verkorte reistijd voor busreizigers en aan de oostzijde ruimte vrijspelen voor extra fietsparkeren en vergroenen	<u>Splitsten van het busstation</u> over de oost- en westzijde van het treinstation
<b>Verkeersveiligheid, sociale veiligheid</b> Vergroten verkeersveiligheid bij de onderdoorgang i.v.m. conflicten verschillende verkeersstromen, vergroten van de sociale veiligheid en onderdoorgang vrij maken van geparkeerde fietsers en scooters	Onder andere, toepassen van <u>verkeersremmende maatregelen</u> (2 zebra's en 2 verkeersdrempels), aanbrengen van <u>verlichting</u> en <u>2 bomen (plantvak)</u> Toepassen van een <u>kunstwerk</u> in de onderdoorgang
<b>Sociale veiligheid, toerisme &amp; recreatie</b> Verbeterde zichtlijn, meer (over)zicht, toevoegen verblijfs- en ruimtelijke kwaliteit en een hogere sociale veiligheid	<u>Sloop nieuwbouw</u> van het paviljoen zodat deze <u>alzijdig en transparant</u> kan worden, een betere plek kan krijgen in de stationsomgeving en vanuit de onderdoorgang meteen <u>zicht is op het busstation</u> Verlichting aanbrengen op de brug naar P+R2 en op de brug richting McDonald's
<b>Toerisme &amp; recreatie, klimaatbestendigheid &amp; duurzaamheid</b> Uitnodigendere omgeving, minder stenig en saai, en het creëren van een eigen identiteit	<u>Vernieuwen alle bestrating</u> van de stationsomgeving met een <u>warme kleur steen</u> (zoals Driebergen-Zeist)
<b>Klimaatbestendigheid &amp; duurzaamheid</b> Omgeving rondom het station ook vergroenen om in te spelen op klimaatadaptatie, hittestress, infiltratie e.d.	P+R2 <u>vergroenen</u> door het aanbrengen van 37 2e orde grootte <u>bomen</u> , 37 3e orde grootte <u>bomen</u> en 540m2 <u>plantsoen</u> P+R3 <u>vergroenen</u> door het aanbrengen van 12 2e orde grootte <u>bomen</u> , 12 3e orde grootte <u>bomen</u> , 8 <u>heesters</u> (150/175cm) en 340m2 <u>plantsoen</u>
<b>Toerisme &amp; recreatie, landschap &amp; cultuurhistorie</b> Een opwaardering van de huidige TOP, molen beter beleefbaar maken en verbeteren algehele entree rondom het spoor en busstation	<u>Herinrichten van de TOP</u> met vlinderpad, aanbrengen 4 heesters (150/175cm), 60 heesters (20/35cm), 300m2 grasland, betonnen bank, informatiebord (groot en klein), 5 houten fietsrekken en laadpaal elektrische fiets

# Voorkeursontwerp; middenvariant (busstation gesplitst)



Bestaande situatie: zicht vanuit oost-zijde



**1** Nieuwe situatie: Bestaande groene boulevard loopt door tot aan het station en verkeersveilige inrichting voor auto's en bussen



Bestaande situatie: zicht vanuit de oost-zijde



**2** Nieuwe situatie: Aantrekkelijke en groen ingerichte entree richting het station; Meer open landschappelijke inrichting, passend bij het open polder landschap in de directe omgeving



Bestaande situatie: zicht vanuit oost-zijde



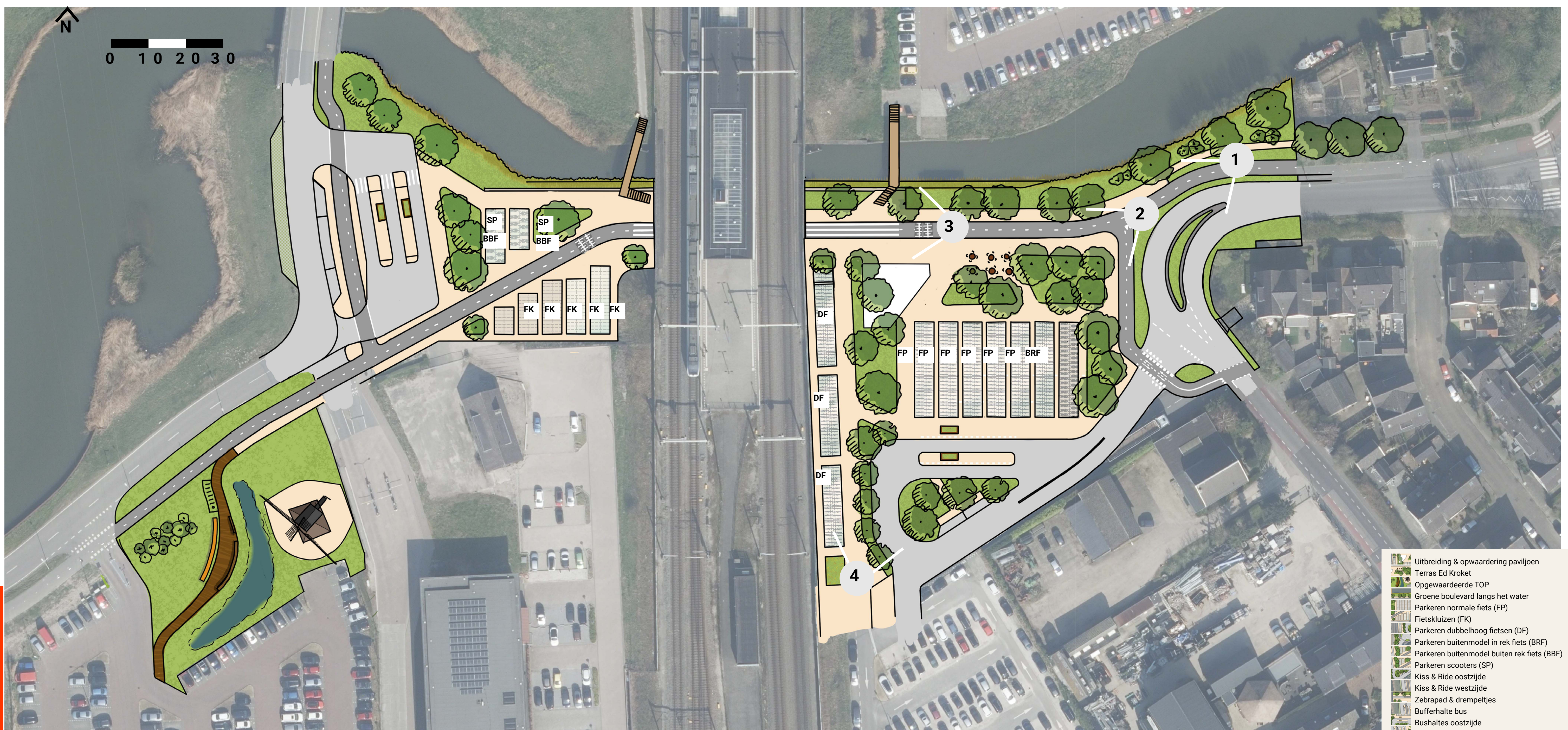
**3** Nieuwe situatie: aantrekkelijke en groen ingerichte entree richting het station; hernieuwd zicht op het treinstation, horeca en nieuw terras



Bestaande situatie: zicht vanuit P+R1



**4** Nieuwe situatie: Landschappelijke inpassing busstation. Zicht vanuit P+R1 richting onderdoorgang



# Voorkeursontwerp: middenvariant (busstation gesplitst)



Bestaande situatie: Zicht vanuit west-zijde



5 Aantrekkelijke pad richting station, langs de TOP en verbrede watergang



Bestaande situatie: Zicht vanuit oost-zijde



6 Vrij van geparkeerde fietsen en scooters, verkeerveiligheid verbeterd door nieuwe fietsdrempels en zebra's



Bestaande situatie: Zicht vanuit west-zijde



7 Aantrekkelijke pad richting station, langs de TOP en verbrede watergang,



Bestaande situatie: Zicht vanuit west-zijde



8 Verinrichting zorgt voor meer sociaal veilige omgeving en verbeteren verblijfskwaliteit



- Uitbreiding & opwaardering paviljoen
- Terras Ed Krokot
- Opgewaardeerde TOP
- Groene boulevard langs het water
- Parkeren normale fiets (FP)
- Fietskluisen (FK)
- Parkeren dubbelhoog fietsen (DF)
- Parkeren buitenmodel in rek fiets (BRF)
- Parkeren buitenmodel buiten rek fiets (BBF)
- Parkeren scooters (SP)
- Kiss & Ride oostzijde
- Kiss & Ride westzijde
- Zebra's
- Bufferhalte bus
- Bushaltes oostzijde
- Bushaltes westzijde

# Herinrichting stationsgebied Breukelen

Vraag en antwoord

## Vraag

Wat is de aanleiding voor de herinrichting van de openbare ruimte van de stationsomgeving?

Wat willen de partijen bereiken?

Wie is de trekker van het project?

Hoe is het ontwerpproces tot nu toe gelopen?

Waarom wordt deze bijeenkomst georganiseerd?

Wat wordt er met mijn reactie en suggesties gedaan bij deze bijeenkomst?

Wie gaan mogelijk een (financiële) bijdrage leveren aan de kwaliteitsimpuls van de openbare ruimte?

In hoeverre houdt het ontwerp voor de herinrichting van het stationsgebied rekening met de nieuwe inrichting van de bocht Broekdijk-West?

Waarom geen bewaakte fietsenstalling?

Wat gebeurt er met de vele fietswrakken?

Wie beheert het stationsgebied?

Waarom het busstation splitsen?

Waarom niet nog een onderdoorgang?

Wat gebeurt er op lange termijn met het station?

Gebeurt er iets aan de opstoppingen op de wegen richting het station/Breukelen/afrif/oprit A12?

## Antwoord

Het station Breukelen groeit uit zijn jasje, het aantal reizigers stijgt van 2100 naar 6000. Station Breukelen is een belangrijk OV-knooppunt in de regio Utrecht. Het is voor veel reizigers een belangrijk overstappunt langs de A2 van auto op trein en bus. Door de uitbreiding van de P+R terreinen in Breukelen maken we het reizen met het openbaar vervoer aantrekkelijker voor forensen en overstappen van de fiets of auto op het OV eenvoudig. Hierdoor wordt het regionaal en landelijk wegennet ontlast en kunnen mensen sneller en comfortabel naar hun werk reizen. Ook is het belangrijk dat het stationsgebied aantrekkelijk en veilig aanvoelt en over voldoende voorzieningen beschikt.

De gemeente Stichtse Vecht en provincie Utrecht NS en ProRail hebben de ambitie om de openbare ruimte rondom station Breukelen te verbeteren. Het doel is om de stationsomgeving op korte termijn te verfraaien, klimaatbestendiger in te richten, de verblijfskwaliteit te vergroten en goed te kijken hoe we de overstap van reizigers zo efficiënt en goed mogelijk kunnen laten verlopen.

De Provincie Utrecht is officieel de kartrekker, maar werkt hierin nauw samen met de Gemeente Stichtse Vecht, NS en ProRail.

In 2023 hebben bijna 400 mensen een gebruikers enquête ingevuld over de stationsomgeving. Treinreizigers, omwonenden, ondernemers en studenten gaven hun mening en bevindingen over het gebruik van de stationsomgeving Breukelen. Verder zijn er verschillende gesprekken gevoerd met het waterschap, RWS, busvervoerder Syntus Utrecht, Fietsersbond, ROCOV/Rover en lokale belanghebbenden en bedrijven in het gebied. Er zijn bijeenkomsten geweest met vertegenwoordigers van Provincie Utrecht, gemeente Stichtse Vecht, NS, ProRail, Waterschap en andere belangrijke stakeholders. Op basis van alle verzamelde wensen en ambities zijn verschillende ontwerpvarianten verkend. Van deze ontwerpvarianten is de 'midden ontwerpvariant' als uitgangspunt gekozen om verder te onderzoeken en uit te werken.

Er zijn verschillende gebiedsexperts en partijen geïnterviewd, er is een breed enquête verspreid en er zijn verschillende ontwerpessies geweest met Provincie Utrecht, gemeente Stichtse Vecht, NS, ProRail, Waterschap en andere belangrijke stakeholders. Op basis van alle verzamelde wensen en ambities is, in een aantal bijeenkomsten, toegewerkt naar een voorkeurvariant.

We verzamelen alle reacties en suggesties op de plannen en ontwerpvariant. Dit leggen we naast de input en feedback van overige partijen die zijn aangehaakt zoals Provincie, Gemeente, NS, ProRail, Waterschap, overige gebiedsexperts en gebiedspartijen. Daarin wordt integraal een zorgvuldige afweging gemaakt en keuzes in eventuele aanscherpingen van het ontwerp. Deze aanscherpingen worden meegenomen in de verdere (technische) uitwerking van het ontwerp.

Vier partijen, dat zijn de Provincie Utrecht, Gemeente Stichtse Vecht, NS en ProRail hebben de intentie uitgesproken de gekozen ontwerpvariant en de financiering daarvan verder te verkennen. Na de uitwerking door Urban Synergy en Fagus-PME wordt opnieuw gekeken wat de uiteindelijke benodigde bedragen zijn voor aanleg. De vier partijen gaan met elkaar in overleg over wie wat kan financieren.

In het ontwerp van het stationsgebied is rekening gehouden met een vernieuwde bocht. De bocht heeft veel prioriteit om de verkeersveiligheid te verbeteren. Dat zal als eerste plaatsvinden. De uitvoering van de rest vindt later plaats, omdat dat ontwerp nog verder geoptimaliseerd moet worden.

Er zijn fietskluizen en we onderzoeken of dit uit te breiden valt.

Periodiek wordt er gecontroleerd of er fietsen te lang staan bij het station. Na een eerste waarschuwing worden deze verwijderd. Fietsen die in voldoende goede staat zijn worden in depot opgeslagen.

Gemeente Stichtse Vecht is verantwoordelijk voor het beheer van de openbare ruimte.

De reistijd wordt hierdoor verkort voor busreizigers. Daarnaast ontstaat er meer ruimte voor het opwaarderen van de openbare ruimte aan de oostzijde van het station en ook voor het efficiënter inrichten voor voetgangers en fietsers.

De reistijd wordt zo verkort voor reizigers uit De Ronde Venen. Ook is er op deze manier meer ruimte voor het stallen van fietsen aan de oostzijde.

Het station zelf zal op lange termijn niet veranderen.

Op korte termijn werkt de provincie samen met Rijkswaterstaat aan het aanpassen van de westelijke rotonde bij de A2, waardoor er minder file op de afrif zal staan.