

SPOORWEGONDERDOORGANG N226 MAARSBERGEN

LANDSCHAP & CULTUURHISTORIE

C03091.000404 | CONCEPT | Versie 3.0 | 27 maart 2019

ARCADIS LANDSCHAPSARCHITECTUUR & STEDENBOUW | ERFGOEDAVIES



COLOFON

IN OPDRACHT VAN

Provincie Utrecht

OPGESTELD DOOR

Floor van Gils – Adviseur Landschap

Eline Amsing – Adviseur Erfgoed

Koos Mol – Adviseur Erfgoed

Liza van Alphen – Stedenbouwkundig Ontwerper

Martijn Loonen – Stagiair Landschapsarchitectuur

GECONTROLEERD DOOR

Gertjan Jobse – Senior Adviseur / Projectleider

Datum: 27 maart 2019

Status: concept, versie 3.0

Ons kenmerk: 083701862

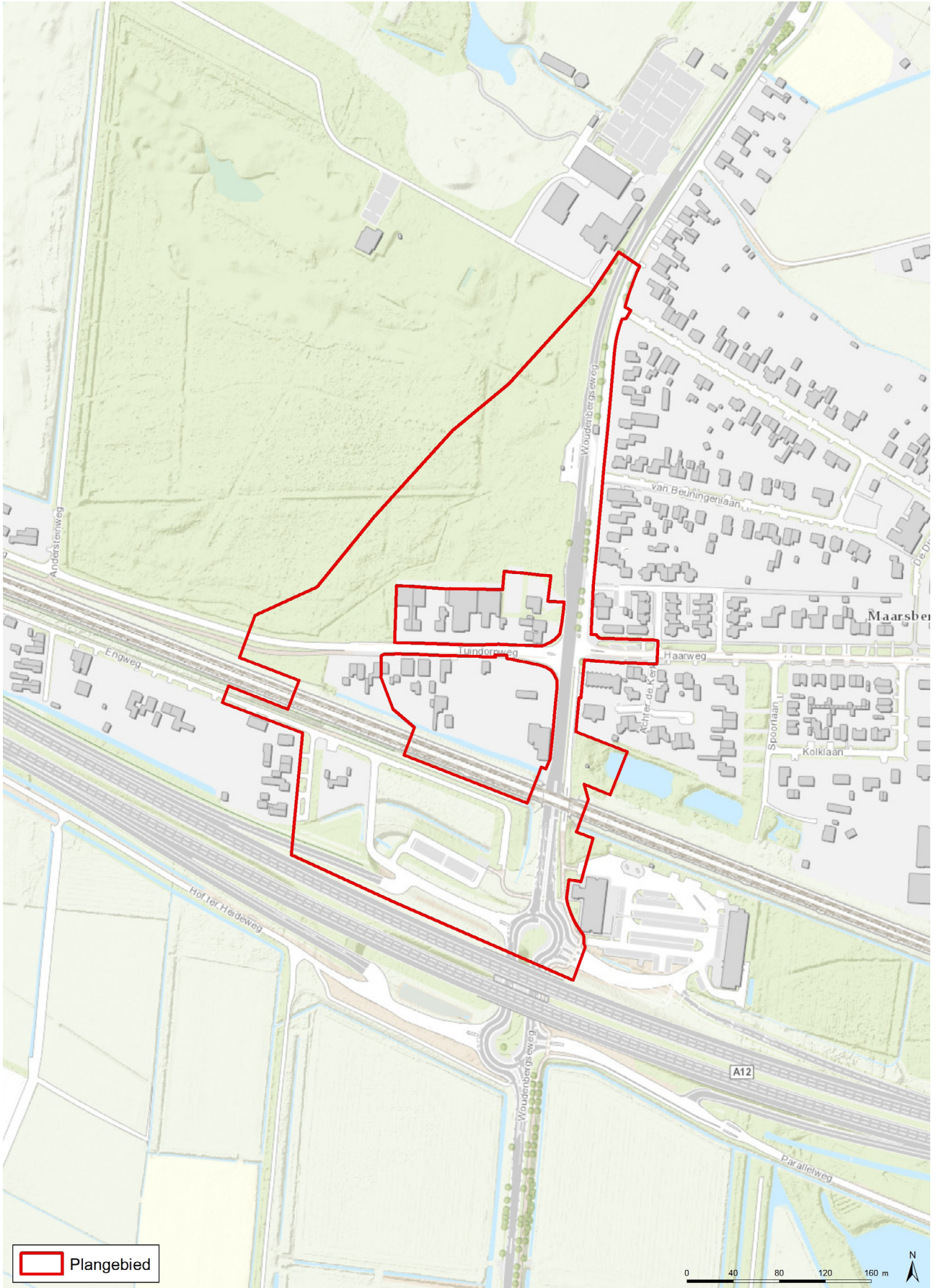
Projectnummer: C03091.000404

INHOUD

1	INLEIDING	5
1.1	Aanleiding en doel	7
1.2	Plangebied en voorgenomen activiteit	7
1.3	Aanpak	9
1.4	Wettelijk- en beleidskader	11
2	GEBIEDSBESCHRIJVING	15
2.1	Landschapsgenese	17
2.2	Historische ontwikkeling	19
3	INVENTARISATIE LANDSCHAP EN CULTUURHISTORIE	29
3.1	Periode 1: Ontginning en proosdij	31
3.2	Periode 2: Historische buitenplaats	33
3.3	Periode 3: Nieuwe tijd	35
3.4	Ruimtelijke analyse	39
4	WAARDERING LANDSCHAP EN CULTUURHISTORIE	41
4.1	Waardebeschrijving en -beoordeling	42
4.2	Synthese waardering	47
5	EFFECTANALYSE	49
5.1	Inleiding	50
5.2	Effectbeschrijving op drie schaalniveaus	50
5.3	Kansen en knelpunten	53
5.4	Synthese effectanalyse	53
6	ADVIES	55
6.1	Inleiding	56
6.2	Analyse wensen van de omgeving	56
6.3	Analyse van de opgave	57
6.4	Bouwstenen voor inpassing	57
	BIBLIOGRAFIE	61



1 INLEIDING



Figuur 1 Plangebied op de topografische ondergrond

1 INLEIDING

1.1 Aanleiding en doel

De provincie Utrecht, ProRail en de gemeente Utrechtse Heuvelrug werken samen aan het ongelijkvloers maken van de spookruising met de provinciale weg N226 in Maarsbergen. Directe aanleiding hiervoor is de frequentieverhoging van het treinverkeer tussen Utrecht en Arnhem, waardoor de veiligheid op de kruising dreigt af te nemen. Daarnaast heeft deze frequentieverhoging ook negatieve gevolgen voor de doorstroming van het verkeer op de N226. Komende vanuit het zuiden vanaf de kluifrotonde bij de A12 kruist de Woudenbergseweg (N226) in de huidige situatie het spoor gelijkvloers en vervolgens de Tuindorppweg/Haarweg in Maarsbergen.

Ten behoeve van de onderbouwing van de planologisch-juridische besluitvorming dient onder andere onderzoek gedaan te worden naar de gevolgen van het project voor de landschappelijke en cultuurhistorische waarden in het plangebied en de directe omgeving. Het project heeft een lange voorgeschiedenis. In 2007 heeft er een archeologisch en cultuurhistorisch bureauonderzoek plaatsgevonden. Gezien het tijdsverloop en de huidige voorziene ruimtelijke ingreep, dient er een nieuw onderzoek uitgevoerd te worden. Het doel van dit onderzoek is om een inventarisatie en waardering op te stellen van de aanwezige landschappelijke en cultuurhistorische elementen in het plangebied, een analyse uit te voeren van de effecten op deze waarden en een advies op te stellen voor mitigatie en inpassing.

1.2 Plangebied en voorgenomen activiteit

Het onderzoek heeft betrekking op de ruimtelijke ingreep in het gebied zoals aangegeven op Figuur 1 en Figuur 2. Provinciale Staten (PS) hebben op 13 maart 2017 een besluit genomen over de voorkeursvariant voor de vormgeving van de ongelijkvloerse spookruising. Dit is de zogenaamde Westvariant met gesloten Tuindorppweg. Hiermee wordt de N226 tussen de kluifrotonde (aansluiting A12) en de nieuwe rotonde ten zuiden van het brandstofverkooppunt in westelijke richting verlegd. De Tuindorppweg wordt afgesloten.

Maarsbergen wordt met de bestaande N226 aangesloten op de nieuwe rotonde. Verkeer uit Maarn kan Maarsbergen bereiken via een nieuwe weg die parallel aan de verlegde N226 loopt en ook aansluit op deze rotonde. De A12 kan vervolgens via de verlegde N226 bereikt worden. Daarnaast wordt de Engweg plaatselijk omgelegd om de verdiepte ligging van de tunnel mogelijk te maken.

Voor fietsers wordt een nieuwe fietstunnel gerealiseerd ter plaatse van de bestaande kruising N226/spoor, waarbij de definitieve locatie nog bepaald moet worden. Ook wordt een fietspad met viaduct aangelegd om de doorgaande fietsstructuur langs de Tuindorppweg te handhaven. Als laatste wordt voor de ontsluiting van de Engweg ten behoeve van fietsers en voetgangers een fietsviaduct met fietspaden aangelegd.

Vanwege de realisatie van het project zal het bos ten noorden van de Tuindorppweg deels gekapt moeten worden. Dit geldt ook voor de bosaanplant bij de carpoolplaats.



Figuur 2 Plangebied op de luchtfoto uit 2016

1.3 Aanpak

1.3.1 Inventarisatie

De inventarisatie geeft een overzicht (typologie, beschermingsstatus en beschrijving) van de landschappelijke en cultuurhistorische kenmerken in het projectgebied en de directe omgeving. In de inventarisatie is gekeken naar:

- *Historische geografie*: cultuurhistorische punten, lijnen en vlakken, zoals cultuurhistorische landschappen, historische paden en beplantingen evenals historische zichtlijnen en historische verkavelings- en beplantingspatronen.
- *Historische (steden)bouwkunde*: historische buitenplaatsen, rijksmonumenten, gemeentelijke monumenten en waardevolle bouwkundige objecten (boerderijen, kerk, etc.) en ensembles (dorp, landgoederen, linten, etc.).
- *Ruimtelijk visuele kenmerken*: openheid of beslotenheid, contrast, opgaande elementen, oriëntatiepunten en zichtrelaties (waaronder de mate waarin men zich kan oriënteren).

Om tot een overzicht te komen van de kenmerkende elementen, is gebruik gemaakt van bestaande literatuur (zie bibliografie), het rijks- en gemeentelijk monumentenregister, de Cultuurhistorische Atlas provincie Utrecht (CHAT), de Utrechtse Buitenplaatsbiotoop, historisch kaartmateriaal, oude foto's en de resultaten van de interviews met Stichting Maarn Maarsbergen Natuurlijk en Stichting MooiSticht. Middels een veldinspectie zijn alle elementen geïventariseerd en in context beschouwd. Hierbij was ook een vrijwilliger van Stichting Maarn Maarsbergen Natuurlijk aanwezig. Alle elementen zijn gekarteerd en op de kenmerkenkaarten per periode weergegeven.

1.3.2 Waardering

De aanpak voor de waardering is gebaseerd op de Handreiking Cultuurhistorie in m.e.r. en MKBA van de Rijksdienst voor het Cultureel Erfgoed (2007) en is tevens toepasbaar voor het bepalen van de landschappelijke waarde van een gebied. Door de landschappelijke en cultuurhistorische waarden volgens deze methodiek te duiden, kan het effect van de voorgenomen ingreep objectiever worden beschreven.

De methodiek gaat uit van drie kwaliteiten van het erfgoed die bepaald worden aan de hand van een aantal criteria. De beleefde kwaliteit, fysieke kwaliteit en inhoudelijke kwaliteit van elk element is beschreven en beoordeeld (laag, midden, hoog). De mate van aan- of afwezigheid van deze kwaliteiten is bepaald aan de hand van een aantal criteria (zie Tabel 1). De waardering resulteert in een beschrijving van de waarden en een waardenkaart. Deze kaart vormt de visuele presentatie van de waardering.

Tabel 1 Beoordelingskader

Kwaliteit	Criterium	Beschrijving
1. Beleefde kwaliteit <i>Valt er iets aan te beleven?</i>	Zichtbaarheid	Herkenbaarheid, zichtbaarheid of diversiteit aan elementen en patronen. De openheid en dichtheid van het landschap in verhouding tot de historische situatie. Zichtrelaties tussen elementen en de zichtbare samenhang tussen de onderdelen binnen het element. Mate van esthetiek en monumentaalheid.
	Herinnerbaarheid	Ouderdom, symboliek en verbondenheid met historische gebeurtenissen, lokale geschiedenissen, verhalen of met prominente gebruikers, bewoners, ontwerpers, opdrachtgevers, etc. Tevens valt onder herinnerbaarheid de mate waarin een element een uitdrukking is van een bijzondere innovatiewaarde die in verband staat met een historische gebeurtenis.
	Gebruikswaarde	Mate waarin het element nog een functie vervult in de huidige maatschappij, vanuit recreatief, toeristisch, sociaal of economisch oogpunt. Bijvoorbeeld associatie met bijzondere beleving, toeristische trekpleister, etc.
2. Fysieke kwaliteit <i>Verkeert het in goede staat?</i>	Gaafheid	Mate waarin het element authentiek, intact of compleet is. Als het object nog zijn oorspronkelijke functie heeft, de ensemblewaarden niet verstoord zijn of de omgeving vanuit structureel en visueel oogpunt gaaf is (herkenbaarheid), draagt dat bij aan een positieve waardering.
	Conservering	Fysieke bouw of bouwkundige staat. Mate waarin elementen in evenwicht verkeren met de omgeving.
3. Inhoudelijke kwaliteit <i>Hoeveel vertelt het over het verleden?</i>	Zeldzaamheid	De mate waarin het element uitzonderlijk is of een unieke verschijningsvorm heeft. Een element kan zeldzaam zijn als deze van uitzonderlijk belang voor het gebied en als er weinig of geen vergelijkbare elementen, patronen of types zijn.
	Informatiewaarde	Betekenis voor de wetenschap en informatiewaarde voor het gebied. Bevat elementen die bijdragen aan wetenschappelijk onderzoek of kennis van gebied. De mate waarin een element een uitdrukking is van een ontwikkeling.
	Ensemblewaarde	Mate van samenhang met (kwaliteiten van) andere elementen, mate waarin het onderdeel is van een groter geheel, of essentieel onderdeel is van een complex van elementen. Samenhang met de omgeving en betekenis van het object voor het aanzien van de omgeving.
	Representativiteit	Voorbeeldwaarde van een element. Mate waarin het element kenmerkend is voor een bepaalde stijl, type, periode en/of regio. Mate waarin het element kenmerkend is voor het ontstaan van het landschap.

1.4 Wettelijk- en Beleidskader

In dit hoofdstuk zijn de relevante provinciale en gemeentelijke beleidsstukken beschreven en de relatie met het plangebied en de huidige opgave.

Provinciale Ruimtelijke Structuurvisie

De PRS geeft de ruimtelijke ambities weer van de provincie Utrecht. Hierin staat welke doelstellingen de provincie van provinciaal belang acht, welk beleid bij deze doelstellingen hoort én hoe dit beleid uitgevoerd wordt. Deels loopt deze uitvoering via de Provinciaal Ruimtelijke Verordening (PRV) die tegelijk met de PRS is opgesteld. De provincie is onderverdeeld in tien deelgebieden. Het plangebied valt binnen het Landschap Utrechtse Heuvelrug en ligt op de grens met het Landschap Gelderse Vallei. Beschermd kwaliteiten: Cultuurhistorische Hoofdstructuur (CHS). Het plangebied valt binnen CHS-Historische Buitenplaatszone en CHS-Archeologie.

Provinciaal Ruimtelijke Verordening

In de PRV hebben Provinciale Staten regels opgesteld over de inhoud, toelichting en onderbouwing van ruimtelijke besluiten. In de Provinciale Ruimtelijke Structuurvisie staat wat de provincie de komende jaren samen met haar partners wil bereiken op het gebied van ruimtelijke ordening. Het doel van de verordening is om de provinciale belangen uit de structuurvisie door te laten werken naar het gemeentelijk niveau. De bijlage Cultuurhistorie bevat een overzicht van de verschillende gebieden binnen de vier cultuurhistorische thema's (Historische buitenplaatszones, Militair erfgoed, Agrarisch cultuurlandschap en Archeologie) en beschrijft per gebied de te behouden en te versterken cultuurhistorische waarden. Maarsbergen valt binnen Historische Buitenplaatszone, specifiek binnen de buitenplaatsen van de Maarsbergse Flank.

De bijlage Kernkwaliteiten landschap omvat een beschrijving van de kernkwaliteiten van de verschillende landschappen binnen de provincie Utrecht. Maarsbergen ligt op de overgang van de Utrechtse Heuvelrug naar de Gelderse Vallei. Een uitgebreide beschrijving en handvatten voor het

omgaan met de kernkwaliteiten heeft de provincie opgenomen in de Kwaliteitsgids Utrechtse Landschappen.

Kwaliteitsgids Utrechtse Landschappen

In de Kwaliteitsgids Utrechtse Landschappen verzamelt de provincie alle gegevens over de verschillende landschappen-beschrijving, geschiedenis, bodem en ontwikkelingsmogelijkheden. De doelstelling is de belangrijkste kwaliteiten te beschermen en versterken. De Utrechtse Heuvelrug is een van deze landschappen. Het plangebied valt binnen het landschap van de Utrechtse Heuvelrug.

De Utrechtse Heuvelrug wordt bepaald door het doorlopende reliëf en manifesteert zich als een ruimtelijke eenheid. Het landschap onderscheidt zich sterk door de omliggende vlakke, meer open landschappen, waaronder de Gelderse Vallei. Er komt veel bos voor op de Utrechtse Heuvelrug, dat wordt afgewisseld met heide, vennen en stuifzand. Open plekken zijn gerelateerd aan het bos en niet aan de wegen.

Kernkwaliteiten

- Robuuste eenheid
- Reliëfbeleving
- Extreme historische gelaagdheid

Ambities

De ambities voor de Utrechtse Heuvelrug zijn het in standhouden van het reliëf en het samenhangend boscomplex. De nadruk ligt op:

- Reliëf en doorsteken – heuveltoppen en wegen
- Zonering gebruik: wonen – werken – recreatie
- Bijzondere aandacht voor drie gebieden: Amersfoortse straatweg, Doorn-Maarsbergen en Rhenen

Binnen de Utrechtse Heuvelrug worden vijf deelgebieden onderscheiden. Maarsbergen en daarmee het plangebied liggen binnen twee van deze deelgebieden: Beboste toppen, ten zuiden en Achterflank ten noorden van de rijksweg A12.

De Utrechtse Buitenplaatsbiotoop

De provincie Utrecht kent een grote verscheidenheid aan buitenplaatsen. Als handreiking voor eigenaren, gemeenten en adviseurs is het instrument De Utrechtse Buitenplaatsbiotoop ontwikkeld: een informatiebestand van ruimtelijke kenmerken van de buitenplaatszones én van de afzonderlijke buitenplaatsen binnen die zones. Met deze informatie biedt de provincie een kennisbron en inspiratie-instrument ter behoud en verbetering van de cultuurhistorische kwaliteiten van de buitenplaatsen.

Binnen de provincie zijn elf buitenplaatszones aangewezen waarin buitenplaatsen een prominente bijdrage leveren aan de ruimtelijke samenhang en kwaliteit. Het plangebied valt binnen de buitenplaatszone van de Maarsbergse Flank (Maarn-Maarsbergen).

Verordening Natuur en Landschap 2017

In de Verordening Natuur en Landschap heeft de provincie Utrecht regels opgenomen ter bescherming van de kwaliteit van het landschap en de natuurwetenschappelijke, cultuurhistorische en archeologische waarden in de provincie. Het gaat hierbij onder andere om het beschermen van kleine landschapselementen. Deze zijn opgenomen op de waardenkaart voor kleine landschapselementen. In principe mogen kleine landschapselementen niet worden geveld, beschadigd of vernietigd. Binnen het plangebied liggen geen beschermd kleine landschapselementen.

Bomenverordening Utrechtse Heuvelrug 2013

De gemeente Utrechtse Heuvelrug heeft een Bomenverordening opgesteld die geldt voor de gebieden binnen de bebouwde kom en bepaald dat voor de kap van een boom (met een stamdiameter van minimaal 30 centimeter) een omgevingsvergunning moet worden aangevraagd. Hierbij wordt gekeken naar de waarden van de boom, het kan daarbij gaan om: natuurwaarde, milieuwaaarde, landschappelijke of cultuurhistorische waarde, waarde van stads- en dorpschoon of waarde voor recreatie en leefbaarheid. In 2013 heeft de gemeente samen met een groep inwoners een waardevolle-bomenlijst opgesteld, deze lijst heeft echter geen juridisch karakter. Buiten de bebouwde kom gelden de regels uit de Wet natuurbescherming.

Structuurvisie 2030 'Groen dus vitaal'

De structuurvisie beschrijft op hoofdlijnen de wensen en verwachtingen voor de lange termijn en welke maatregelen er moeten worden genomen om dat te bereiken. Hierbij worden zes gemeentebrede thema's onderscheiden: natuur over heuvels, op de schouders van ons erfgoed, duurzaam bereikbaar, leefbare dorpen, vrije tijd op de Utrechtse Heuvelrug, maatwerk voor wonen en werken. De structuurvisie is vertaald naar een ruimtelijke visiekaart waarin het landschap als onderlegger is genomen.

Groenstructuurplan

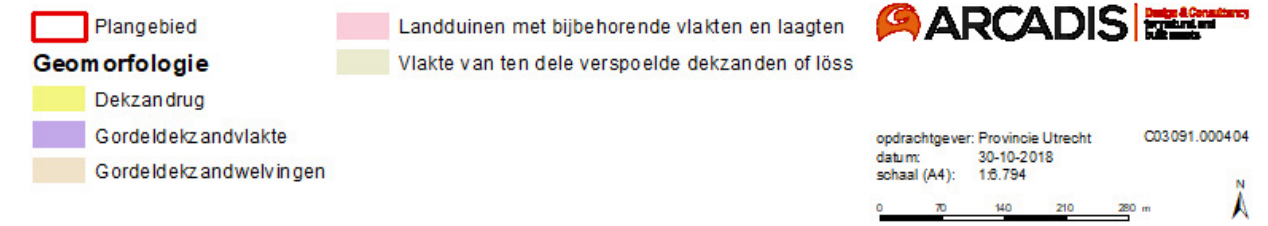
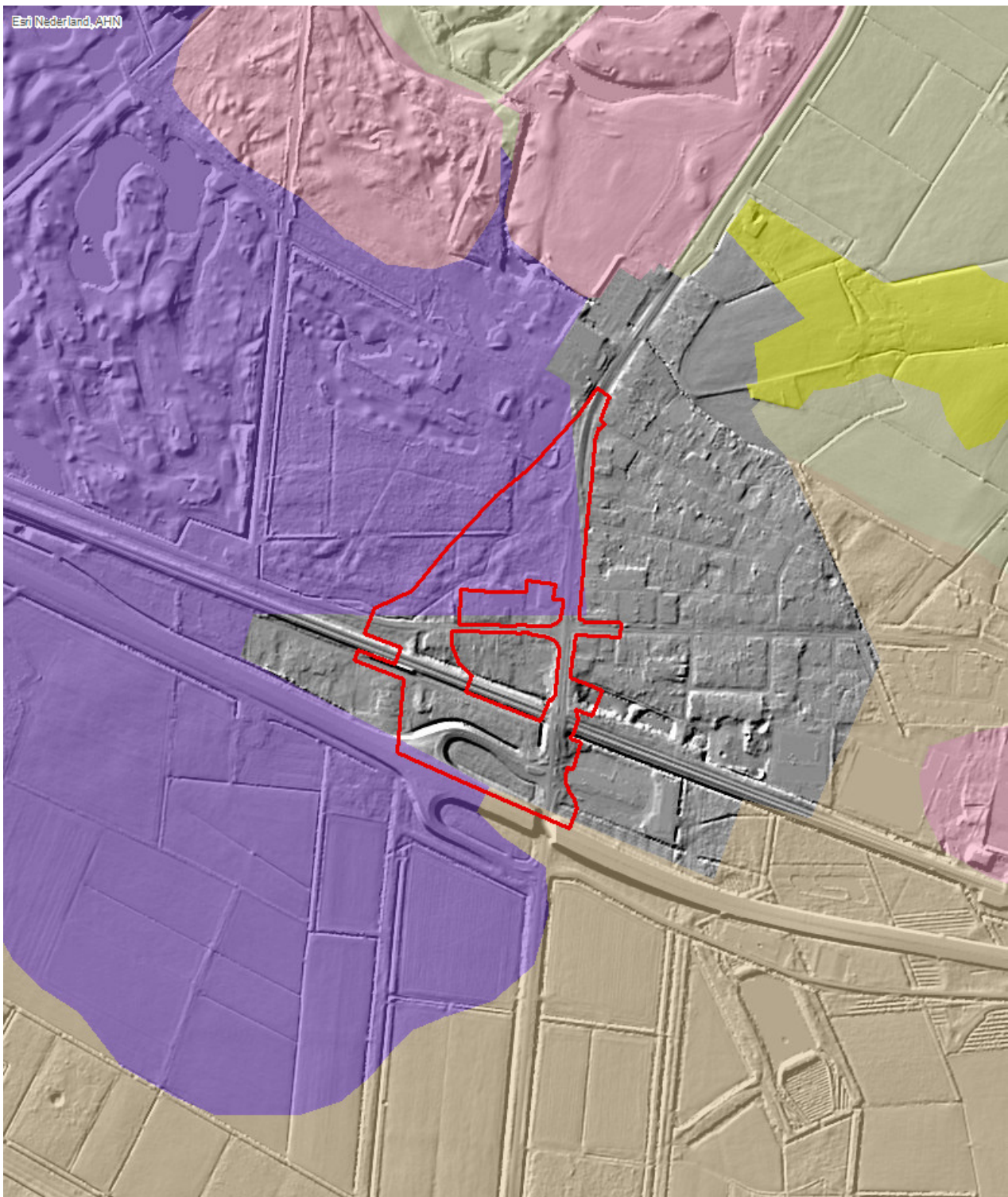
Het Groenstructuurplan is een uitwerking van de gemeentelijke Structuurvisie 2030 “Groen dus vitaal” en beschrijft op hoofdlijnen het groenbeleid en de waardevolle groengebieden binnen de bebouwde kom van de gemeente Utrechtse Heuvelrug. Hierbij spelen drie soorten waarden een rol: stedenbouwkundige, cultuurhistorische en ecologische waarden. De groenelementen die een belangrijke waarde hebben zijn opgenomen in de Groenstructuurkaart, samen vormen ze de hoofdgroenstructuur. In Maarsbergen wordt het waardevolle openbaar groen gevormd door het groen in het centrum, dubbele laan langs de Engweg, bomen langs de van Beuningenlaan en de laanbeplanting langs de Haarweg.

Beleidsnota Cultuurhistorisch Erfgoed

De beleidsnota beschrijft het erfgoedbeleid op het gebied van cultuurhistorie van de gemeente Utrechtse Heuvelrug voor de lange termijn. Cultuurhistorie is in de gemeentelijke structuurvisie benoemd tot één van de speerpunten van het gemeentelijk beleid. Het hoofddoel van de beleidsnota is om een beleidskader te geven voor het behoud, de versterking en de ontwikkeling van het waardevolle erfgoed van de gemeente Utrechtse Heuvelrug voor de lange termijn.



2 GEBIEDSBESCHRIJVING



Figuur 3 Geomorfologische kaart

2 GEBIEDSBESCHRIJVING

2.1 Landschapsgenese

Het menselijke doen en laten werd in het verleden in grote mate bepaald door de landschappelijke omgeving en de mogelijkheden die daardoor geboden werden. De geologische en geomorfologische situaties zijn daarom van belang om het huidige cultuurlandschap te kunnen begrijpen. In dit hoofdstuk is het ontstaan en de ontwikkeling van het landschap in het pleistoceen en holoceen beschreven. In Figuur 3 is de geomorfologische kaart opgenomen.

Pleistoceen: Saalien, Eemien en Weichselien

Maarsbergen ligt op de overgang van de hoge en middelhoge zandgronden van de Utrechtse Heuvelrug naar de dekzanden van de Gelderse Vallei. In de voorlaatste ijstijd, het Saalien (200.000 – 120.000 jaar geleden), bereikte het landijs vanuit Scandinavië ook Nederland, ongeveer tot aan de lijn Haarlem-Nijmegen. Een van de gletsjers baande zich een weg via de Gelderse Vallei en duwde de bevroren ondergrond voor zich uit. Langs de randen van de Gelderse Vallei ontstonden langgerekte stuwwallen, waaronder de Utrechtse Heuvelrug (Lägers & Veenland-Heineman, 2003). Door het afsmelten van de gletsjers stroomden grote hoeveelheden smeltwater over de laagste plaatsen van de stuwwal, waardoor ijssmeltwaterdalen ontstonden. Dit smeltwater voerde zand en grind mee, dat aan de voet van de stuwwallen werd afgezet (Vroon & Somsen, 2003).

In het Eemien (120.000 – 80.000 jaar geleden) werd het warmer en raakte de Utrechtse Heuvelrug begroeid met bossen. In de laatste ijstijd, het Weichselien (ca. 80.000 – 10.000 jaar geleden) bereikte het landijs Nederland niet, maar heerste er een toendraklimaat waardoor smeltwater niet in de ondergrond kon wegzakken maar via kleine beekjes naar beneden stroomde. Hierdoor werden smeltwaterdalen uitgeslepen.

Ook gleet de door smeltwater verzadigde bodem in zijn geheel van de stuwwal naar beneden, waardoor puinhellingen ontstonden (Lägers & Veenland-Heineman, 2003).

Tijdens de koudste periode van het Weichselien werden bij hevige stormen veel zand uit de drooggevalle Noordzee en riviervlakten verplaatst en als dekzanden afgezet. Met uitzondering op de hoger gelegen stuwwal van de Utrechtse Heuvelrug. De Gelderse Vallei werd wel bedekt met dekzand en zo ontstonden langgerekte dekzandruggen (Vroon & Somsen, 2003). Tijdens de laatste koude periode van het Weichselien werd opnieuw dekzand afgezet, maar de verstuingen beperkten zich ditmaal tot hoger gelegen en schaars begroeide gebieden, zoals aan de flanken van de Utrechtse Heuvelrug. Deze welvende afzettingen langs de stuwwal worden gordeldekzanden genoemd. De scheiding tussen het hogeren gordeldekzand langs de Heuvelrug en de lagere dekzandvlakte in de Gelderse Vallei wordt gemarkeerd door een steilrand, die op sommige plaatsen nog goed te herkennen is (Lägers & Veenland-Heineman, 2003).

Holoceen

Met het Weichselien eindigt het pleistoceen en begint de periode van het holoceen (circa 10.000 jaar geleden). Het klimaat werd warmer en vochtiger, waardoor de vegetatie toenam. Op de hellingen van de Utrechtse Heuvelrug ontwikkelde zich bossen. Op plaatsen waar de waterafvoer werd belemmerd, begon zich onder invloed van de stijgende grondwaterspiegel veen te vormen (Lägers & Veenland-Heineman, 2003). Op sommige plaatsen op de flanken van de Heuvelrug ontstonden door overbeweiding en ontbossing stuifzandgebieden, zoals bij de Halm, de Haarweg en op het huidige landgoed Anderstein (Vroon & Somsen, 2003).



 Plangebied

 **ARCADIS** | Design & Consultancy
for natural and built assets

opdrachtgever: Provincie Utrecht C03091.000404

datum: 21-1-2019

schaal (A4): 1:9.052

0 90 180 270 360 m



Figuur 4 Detail van de kaart van Justus van Broeckhuijsen (1716)

2.2 Historische ontwikkeling

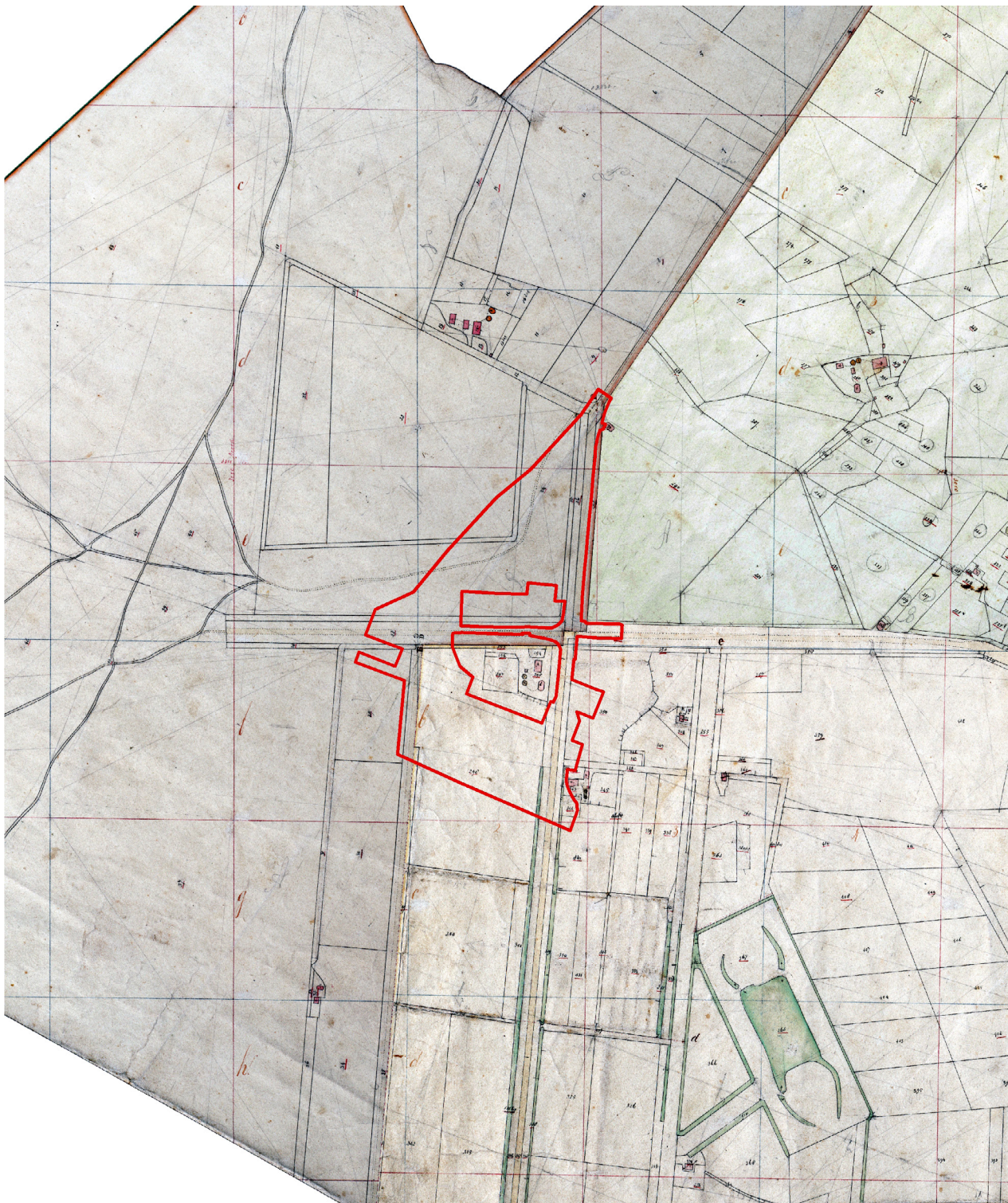
In dit hoofdstuk is de historische ontwikkeling van het plangebied en de directe omgeving geschetst aan de hand van een historische kaartenreeks. De historische ontwikkeling van Maarsbergen is grofweg in drie perioden (tijdlagen) in te delen. Periode 1 'ontginningen en proosdij' begint met de middeleeuwse ontginning in de 12e eeuw bij de Meersbergse Buurt (Buurtsteeg) en de ontwikkeling van de Proosdij van Maarsbergen. Periode 2 'historische buitenplaats' begint met de aankoop van de proosdij in 1656 en de ontwikkeling van landgoed Maarsbergen. Periode 3 'nieuwe tijd' begint met de bouw van station Maarsbergen in 1845 aan de nieuwe Rhijnspoorlijn. Hierdoor ontwikkelde zich het dorp Maarsbergen op de huidige plek. In dezelfde periode is landgoed Anderstein aangelegd.

2.2.1 Periode 1. Ontginning en proosdij (12e eeuw – 1650)

De oorspronkelijke 12^e-eeuwse middeleeuwse ontginning van de woeste gronden (heidevelden) is de Maarsbergse eng en bestond uit zes boerderijen. Engen zijn akkercomplexen waar de akkers van verschillende boeren bijeen lagen. De Maarsbergse eng lag langs de huidige Buurtsteeg in de Meersbergse Buurt ten westen van kasteel Maarsbergen. Vier van deze zes boerderijen, hoewel later nieuw gebouwd, zijn nog over: de Cruijvoort, de Brink, Bergveld (nu de Kikvosch) en Buurteinde. De boerderijen behoorden tot de proosdij van Maarsbergen. De proosdij (kloosterboerderij) werd in de 12e eeuw gebouwd door de Abdij van Berne, op de plaatst van het huidige kasteel Maarsbergen. De

agrarische ontwikkeling van Maarsbergen hangt nauw samen met de ontwikkeling van de proosdij. Begin 17e eeuw behoorden 19 pachthoeven tot de abdijsgoederen, deze staan op de kaart van Justus van Broeckhijsen (Figuur 4). In 1648 komt er een einde aan de proosdij wanneer deze wordt geconfisqueerd door de Staten van Holland (Vroon & Lambalgen, 2001; Vroon & Somsen, 2003).

De Gelderse Vallei was van oorsprong een moerassig gebied en werd de Meent genoemd. De drassige gronden werden vanaf de middeleeuwen gebruikt als gemeenschappelijk wei- en hooiland. De afwatering van de Meent verliep moeizaam blijkt uit een oorkonde uit 1370. Hierin verleent de heer van Woudenberg aan de proost van Maarsbergen het recht voor de afwatering van zijn land. Het hooggelegen gebied watert vanouds af via de Heigraaf en het Zwartewater, De Meent mocht nu ook afgewaterd worden via de in de 12e eeuw gegraven Woudenbergse Grift (Mijnssen-Dutilh & Van Maren, 2012). Het plangebied lag tussen de Meersbergse Buurt en de Meent en bestond in deze periode nog uit woeste grond. In het plangebied ligt de voor deze tijd belangrijkste noord-zuid verbinding tussen de Gelderse Vallei en de Utrechtse Heuvelrug, de Woudenbergseweg (Heerenweg). De Haarweg vormt de zuidgrens van de Meent. Er ligt een boerderij in het plangebied: de Grote Bloemheuvel (Cultuurhistorische Commissie Maarn Maarsbergen, 2008).



 Plangebied

 **ARCADIS** | Design & Consultancy
for natural and built assets

opdrachtgever: Provincie Utrecht C03091.000404
datum: 18-10-2018
schaal (A4): 1:6.786




Figuur 5 Detail van het Kadastraal Minuutplan (1811 - 1832)



 Plangebied

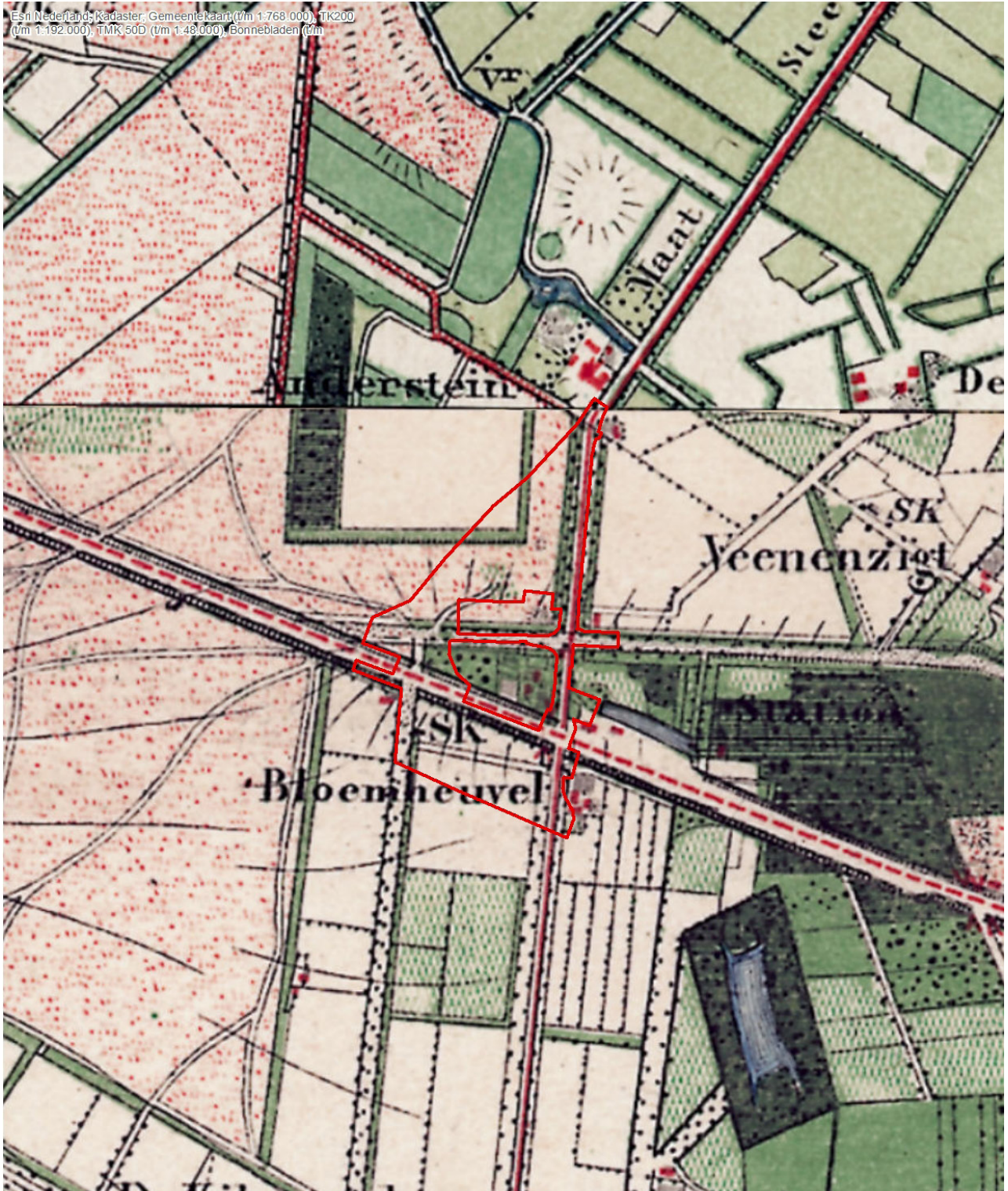


opdrachtgever: Provincie Utrecht C03091.000404
datum: 21-1-2019
schaal (A4): 1:6.788

0 70 140 210 280 m 

Figuur 6 Topografische Militaire Kaart


Esn Nederlands Kadaster, Gemeente kaart (1/m 1:768.000), TK200 (1/m 1:492.000), TMK 50D (1/m 1:48.000), Bonnebladen (1/m



 Plangebied

 **ARCADIS** | Design & Consultancy
for natural and built assets

opdrachtgever: Provincie Utrecht C03091.000404
datum: 21-1-2019
schaal (A4): 1:6.788

0 70 140 210 280 m 

Figuur 7 Topografische kaart ca. 1900

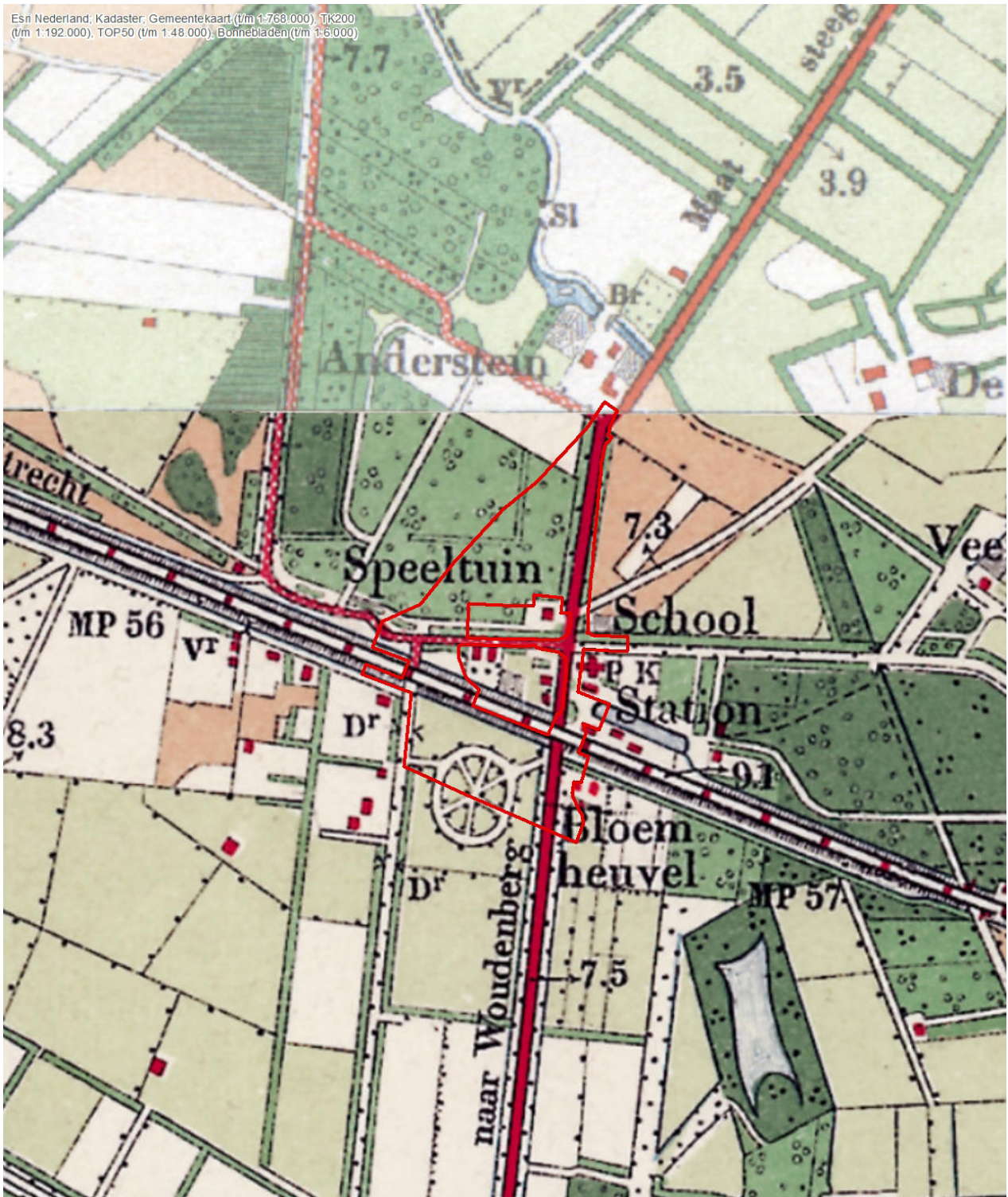
2.2.2 Periode 2. Historische buitenplaats (1650 – 1850)

In 1656 koopt Samuel de Marez de voormalige proosdij en komt het terrein in particuliere handen. De Marez verbouwt in de tweede helft van de 17e eeuw de kloosterboerderij tot landhuis die later wordt uitgebouwd tot kasteel Maarsbergen. Ook is hij verantwoordelijk voor de parkaanleg in Hollands-classicistische stijl. De hoofdstructuur van het park bestaat uit een stelsel van zichtassen en heeft een afmeting van circa 450 meter bij ruim 2 kilometer. De lanen van de hoofd- en zijassen zijn aan weerszijden beplant met een dubbele rij laanbomen en langs de assen liggen op meerdere plaatsen nog houtwallen met aan weerszijden een greppel. De historische hoofdstructuur is nog altijd in grote lijnen en deels in detail aanwezig en te zien in het landschap, ook in het plangebied (Groningen, 2003) en (Vroon & Somsen, 1999).

In de 16e eeuw is een eendenkooi aangelegd in het Kombos. De eendenkooi raakte in de eerste helft van de 18e eeuw weer in onbruik, waarschijnlijk als gevolg van de ontginning van het Kombos waardoor het gebied minder nat werd. De eendenkooi is nog deels bewaard als kooirelict (de kom). De twee noordelijke vangarmen zijn doorsneden door de Parallelweg. Het kooikerhuis stond op de plaats van de huidige Kleine Bloemheuvel.

In de tweede helft van de 18e eeuw gaat het na een eeuw van 'agrarische depressie' weer beter met de landbouw. Er worden nieuwe boerderijen (Kleine Valkeneng, Blauwe Huis en Kleine Bloemheuvel) en keuterijen (Kleine Vossenplaats en Koudhoorn) gesticht op landgoed Maarsbergen. Ook tot de bezittingen van het landgoed Maarsbergen behoorde de hofstede Uilegat. De boerderij met akkerland, omsloten door een houtwal die nog deels aanwezig is, lag ten noorden van De Grote Bloemheuvel. Het landgoed valt door vererving en verkoop in de loop van de 18e eeuw uiteen. In 1804 koopt J.A. du Bois het kasteel en een belangrijk deel van het landgoed (Somsen, 2002) en (Vroon & Somsen, 2003).

Esri Nederland, Kadaster, Gemeentekaart (1/m 1:768.000), TK200 (1/m 1:192.000), TOP50 (1/m 1:48.000), Bonnebladen (1/m 1:6.000)



 Plangebied

 **ARCADIS** | Design & Consultancy
for natural and built assets

opdrachtgever: Provincie Utrecht C03091.000404

datum: 21-1-2019

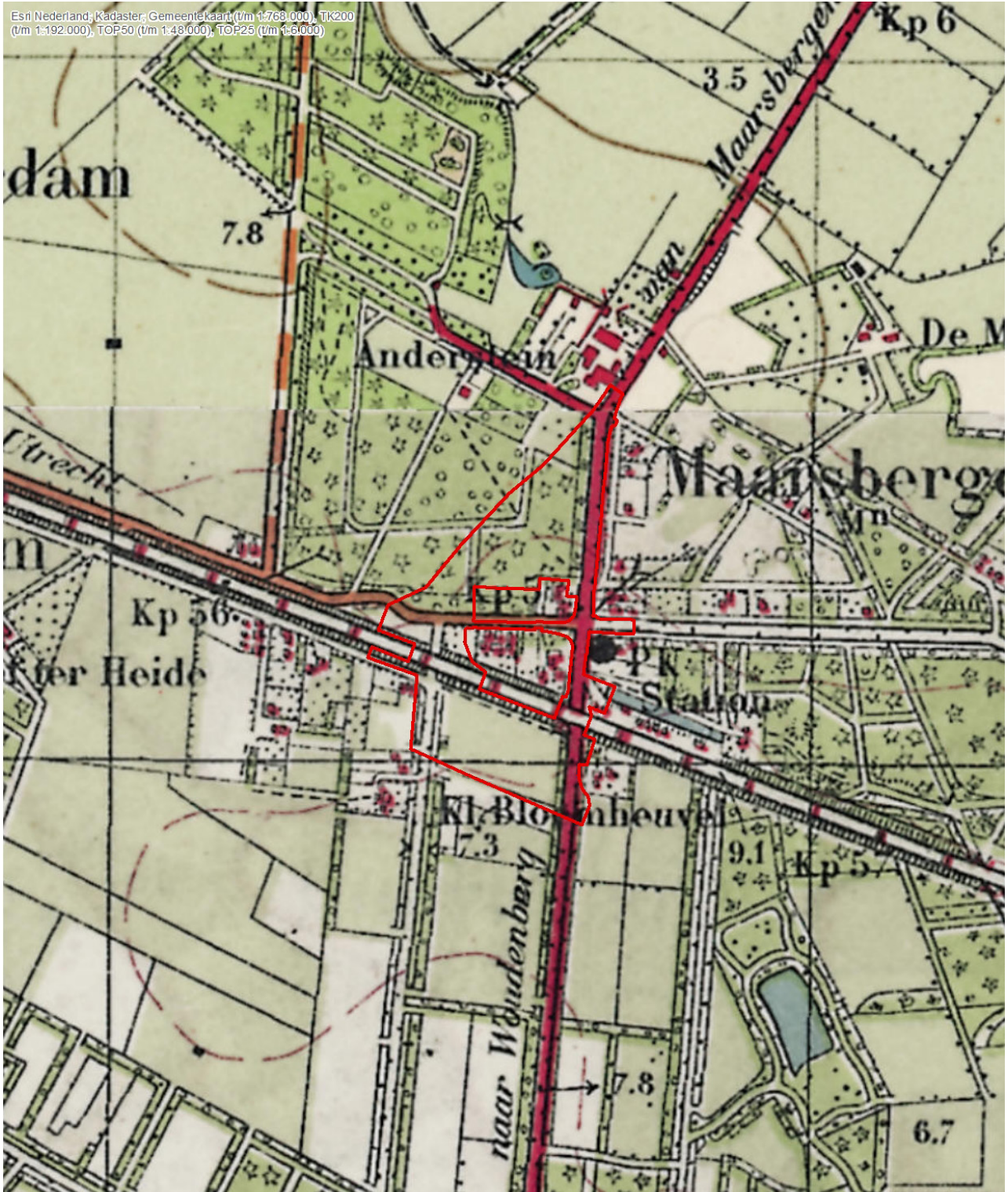
schaal (A4): 1:6.788

0 70 140 210 280 m



Figuur 8 Topografische kaart ca. 1920


Esri Nederland; Kadaster; Gemeente kaart (1:768.000), TK200 (1:192.000), TOP50 (1:48.000), TOP25 (1:6.000)



 Plangebied

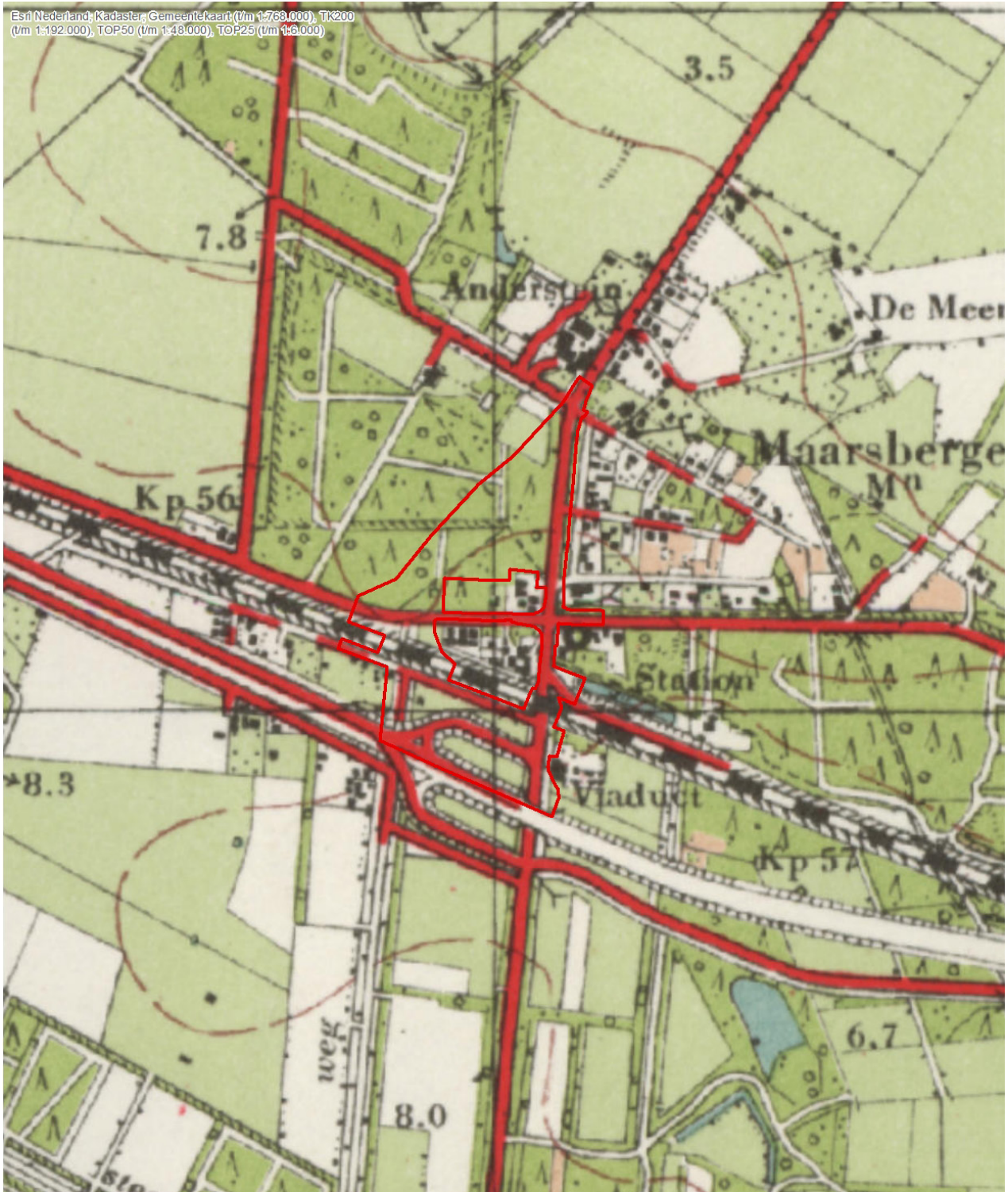
 **ARCADIS** Design & Consultancy
for natural and
built assets

opdrachtgever: Provincie Utrecht C03091.000404
datum: 21-1-2019
schaal (A4): 1:6.788

0 70 140 210 280 m 

Figuur 9 Topografische kaart ca. 1940

Esn Nederland, Kadaster, Gemeentekaart (1/m 1:768.000), TK200 (1/m 1:192.000), TOP50 (1/m 1:48.000), TOP25 (1/m 1:6.000)



 Plangebied

 **ARCADIS** | Design & Consultancy
for natural and built assets

opdrachtgever: Provincie Utrecht C03091.000404

datum: 21-1-2019

schaal (A4): 1:6.788

0 70 140 210 280 m



Figuur 10 Topografische kaart ca. 1955

2.2.3 Periode 3. Nieuwe tijd (1850 – nu)

Door opkomst van de industrialisatie in de 19e eeuw groeit de belangstelling voor de ontginning van de overgebleven woeste gronden. Boerderijen van het voormalig landgoed Maarsbergen blijven in bedrijf onder de familie Du Bois. Naast de landbouw kreeg ook bosbouw een plaats op het landgoed. De heidegronden in het centrale deel worden omgezet naar eikenhakhout. In de tweede helft van de 19e eeuw wordt steeds meer naaldhout aangeplant, met name grove den. In 1882 koopt K.A. Godin de Beaufort Landgoed Maarsbergen. Beaufort verkreeg een groot deel van de woeste gronden die na opheffing van de marken (gemeenschappelijke gronden) werden verdeeld. Beaufort zorgde voor de verdere inplant van de droge heidegrond met dennen (Somsen, 2002) en (Vroon & Somsen, 2003).

In 1852 wordt hofstede Uilegat gesloopt en vervangen door een groter boerderijcomplex van het huidige landgoed Anderstein. In 1903 werd het landgoed verkocht aan H.A. van Beuningen. Hij liet een groot deel van de heide ontginnen tot bosbouw, landbouw en weiland. Zijn zoon liet villa Anderstein bouwen. De familie is nog steeds eigenaar van het landgoed. Een groot deel is nu in gebruik als golfterrein.

De Rhijnspoorweg, de tweede spoorlijn van Nederland van Amsterdam naar Arnhem, is aangelegd tussen 1838 en 1845 en loopt langs Maarsbergen. Voor het tracé is een zo recht mogelijke lijn aangehouden tussen Utrecht en Arnhem. In 1843 kwam de bouw van station Maarsbergen gereed. J.A. du Bois, toenmalig eigenaar van landgoed Maarsbergen heeft ervoor gezorgd dat het station niet aan de Wijkerweg

maar aan de toenmalige Heerenweg kwam te staan, tevens de hoofdas naar het kasteel Maarsbergen. Station Maarsbergen was van belang als vervoers- en postknooppunt en voor de tabakstelers. Door de komst van het spoor en het station heeft het dorp Maarsbergen zich ontwikkeld rond het kruispunt van de huidige Woudenbergseweg en Tuindorpsweg/Haarweg. In 1883 werd de Nederlands Hervormde Kerk gebouwd aan de kruising. De kerk staat tegenover het oudste gebouw in de kern, de Grote Bloemheuvel, die in deze periode tevens dienstdeed als stationscafé (Schaaf & Beld, 2007). Het dorp ontwikkelde zich verder langs de huidige Woudenbergseweg en voor een deel aan de Van Beuningenlaan. De verdere uitbreiding van het dorp kwam pas na de Tweede Wereldoorlog. Meest recent zijn de ontwikkelingen aan de zuidzijde van de Haarweg (Gemeente Utrechtse Heuvelrug, 2018).



**3 INVENTARISATIE LANDSCHAP
EN CULTUURHISTORIE**



- Plangebied
- Tijdvak Ontginning**
- Rijksmonument
- Historische weg (karrenspoor)



opdrachtgever: Provincie Utrecht C03091.000404
 datum: 24-10-2018
 schaal (A4): 1:6.794

0 70 140 210 280 m N

Figuur 11 Kenmerkenkaart periode 1: ontginning en proosdij

3 INVENTARISATIE LANDSCHAP EN CULTUURHISTORIE

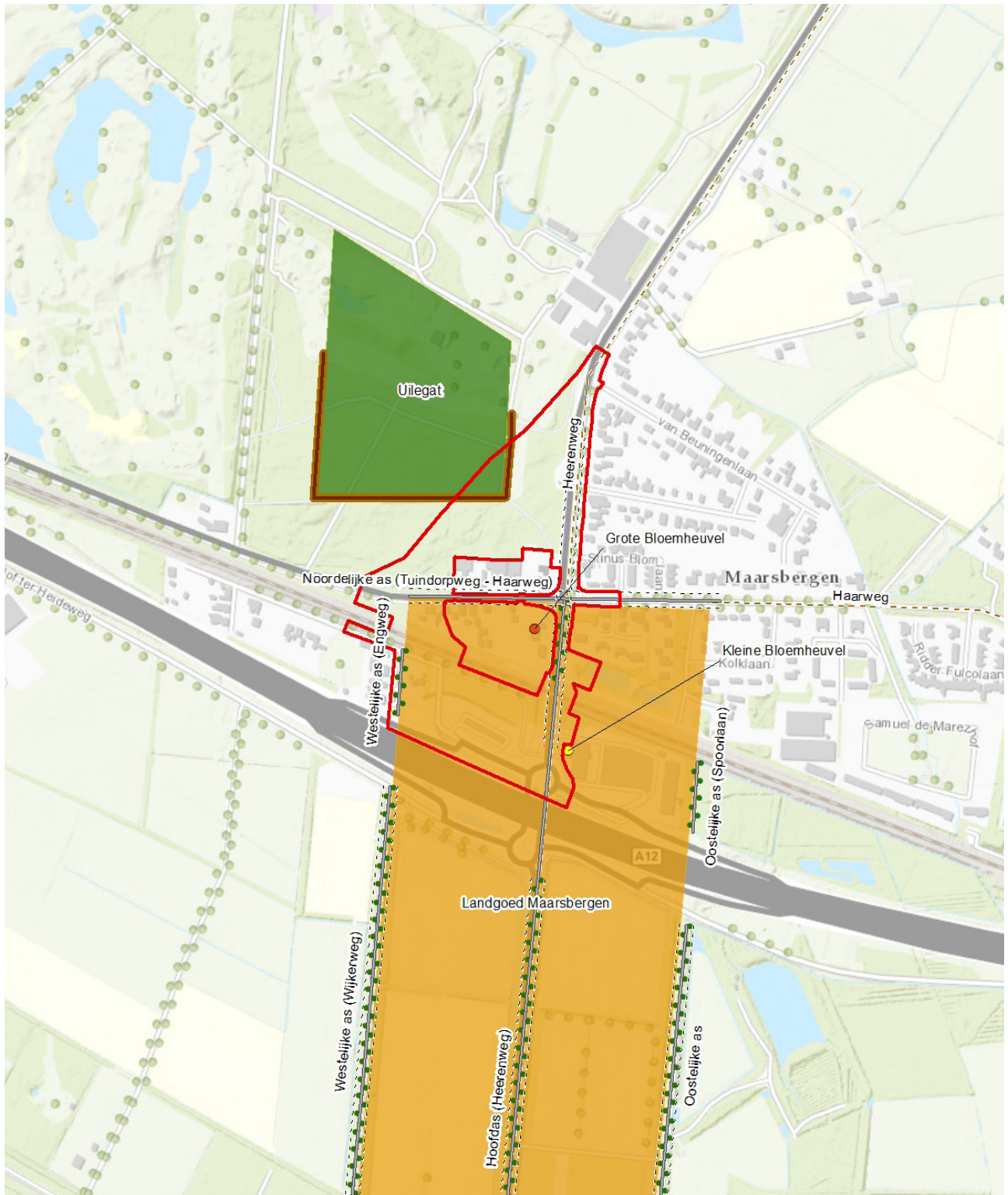
Deze inventarisatie geeft een overzicht van kenmerkende patronen en elementen van het plangebied en de context per tijdsperiode. Voor het plangebied zijn de elementen per tijdsperiode geïnventariseerd, beschreven en weergegeven op een kaart. Hierbij worden dezelfde drie tijdsperiodes gehanteerd zoals beschreven in het vorige hoofdstuk bij de historische ontwikkeling van het plangebied.

3.1 Periode 1. Ontginning en proosdij

In Tabel 2 is de inventarisatie van de elementen met een typering en beschrijving opgenomen uit de eerste periode van ontginning en agrarisch landschap, circa 12e eeuw tot 1650. De elementen, zoals genoemd in Tabel 2, zijn afgebeeld in Figuur 11.

Tabel 2 Elementen in het plangebied uit Periode 1: ontginning en agrarisch landschap

Element	Type	Beschrijving
Historische geografie		
Voormalige Heerenweg Huidige Woudenbergseweg	Historische weg (karrenspoor)	De belangrijkste noord-zuid verbinding tussen de Gelderse Vallei en de Utrechtse Heuvelrug. In deze periode namen wegen de vorm aan van bundels karrensporen. De Heerenweg is samen met de Maatsteeg opgegaan in de huidige Woudenbergseweg (N226).
Haarweg	Historische weg (karrenspoor)	De oost-west verbinding en zuidgrens van de Meent, de 12 ^e -eeuwse ontginning (wei- en hooilanden) in de Gelderse Vallei.
Historische bouwkunde		
Grote Bloemheuvel	Boerderij (hoeve)	De voorganger van de huidige Grote Bloemheuvel. De boerderij wordt voor het eerst genoemd in 1717, maar dateert waarschijnlijk uit de 16e eeuw. Het behoorde tot de proosdij.



- Plangebied
- Zichtlijn
- Historische parkaanleg
- Gemeentelijk monument
- Rijksmonument
- Aarden wal
- Historische weg (karrenspoor)
- Laanbeplanting
- Historische buitenplaats
- Ontginning



opdrachtgever: Provincie Utrecht C03091.000404
 datum: 21-1-2019
 schaal (A4): 1:6.792



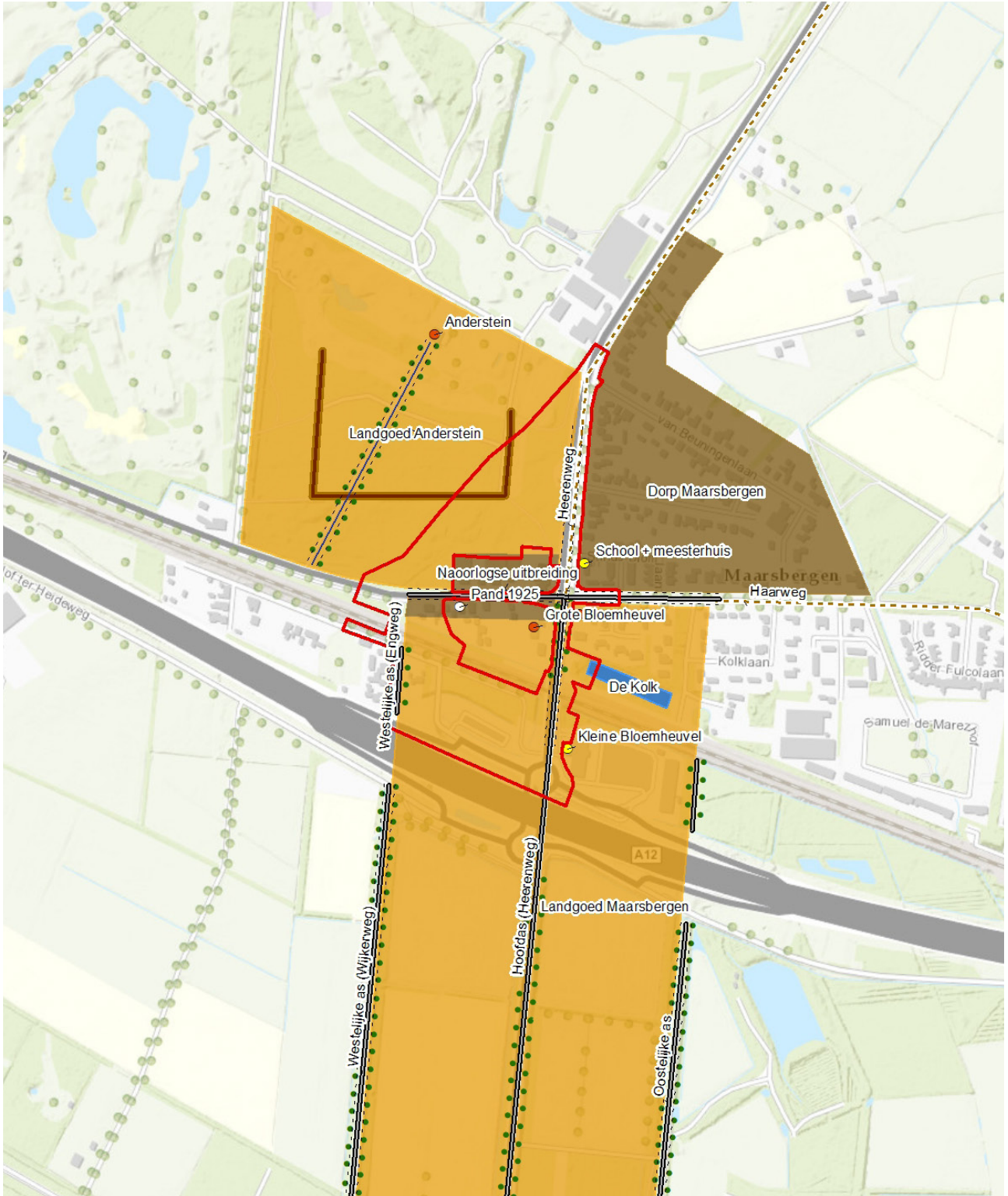
Figuur 12 Kenmerkenkaart periode 2: historische buitenplaats

3.2 Periode 2. Historische buitenplaats

In Tabel 3 is de inventarisatie van de elementen met een typering en beschrijving opgenomen uit de tweede periode van de historische buitenplaatsen, circa 1650 tot 1850. De elementen, zoals genoemd in Tabel 3, zijn afgebeeld in Figuur 12.

Tabel 3 Elementen in het plangebied uit Periode 2: Historische buitenplaatsen

Element	Type	Beschrijving
Historische geografie		
Voormalige Heerenweg Huidige Woudenbergseweg	Historische weg	Zie periode 1
Haarweg	Historische weg	Zie periode 1
Hofstede Uilegat: houtwallen	Wallichaam	Uilegat was een hofstede, een boerderij met akkerland omsloten door een houtwal om vee en wild te weren. De eerste vermelding van dit erf dateert uit 1717. De boerderij behoorde tot de bezittingen van kasteel Maarsbergen. De omwalling van de ontginning is nog aanwezig in het plangebied, hetzij onderbroken door het pad met laanbeplanting die naar landgoed Anderstein leidt. De hofstede is gesloopt en vervangen door landgoed Anderstein.
Historische bouwkunde		
Landgoed Maarsbergen: assenstelsel en laanbeplanting	Historische buitenplaats en parkaanleg	In de tweede helft van de 17e eeuw is kasteel Maarsbergen gebouwd met parkaanleg in Hollands-classicistische stijl. De hoofdstructuur van het park is nog in grote lijnen aanwezig in het plangebied, bestaande uit drie 2 km lange noord-zuid lopende zichtassen. De hoofdas werd gevormd door de Heerenweg, tevens nog steeds de belangrijkste noord-zuid verbinding uitkomend op het kasteel. De noordzijde van de aanleg werd gevormd door een deel van de Haarweg en huidige Tuindorpweg, de westzijde door de huidige Engweg/Wijkerweg. Door de aanleg van de spoorlijn en later de rijksweg A12 is het noordelijk deel van de historische aanleg doorsneden. De lanen van de hoofd- en zijassen zijn aan weerszijden beplant met een dubbele rij laanbomen van inlandse eik, beuk en later ook Amerikaanse eik. De laanbeplanting is in het plangebied nog gedeeltelijk intact.
Grote Bloemheuvel	Boerderij (hoeve)	Het pand van de huidige Grote Bloemheuvel op de hoek van de Heerenweg en huidige Tuindorpweg, dateert uit de 18e eeuw. De hoeve werd verpacht door landgoed Maarsbergen. Vanwege de ligging aan de centrale as van het landgoed ontwikkelden de Grote Bloemheuvel zich tot herberg.
Kleine Bloemheuvel	Boerderij (hoeve)	De Kleine Bloemheuvel is gebouwd in het midden van de achttiende eeuw en werd verpacht door landgoed Maarsbergen. Voor 1750 lag hier het Kooihuis, de woning van de kooiker die wilde eenden ving met behulp van de eendenkooi De Kom.



Figuur 13 Kenmerkenkaart periode 3: Nieuwe Tijd

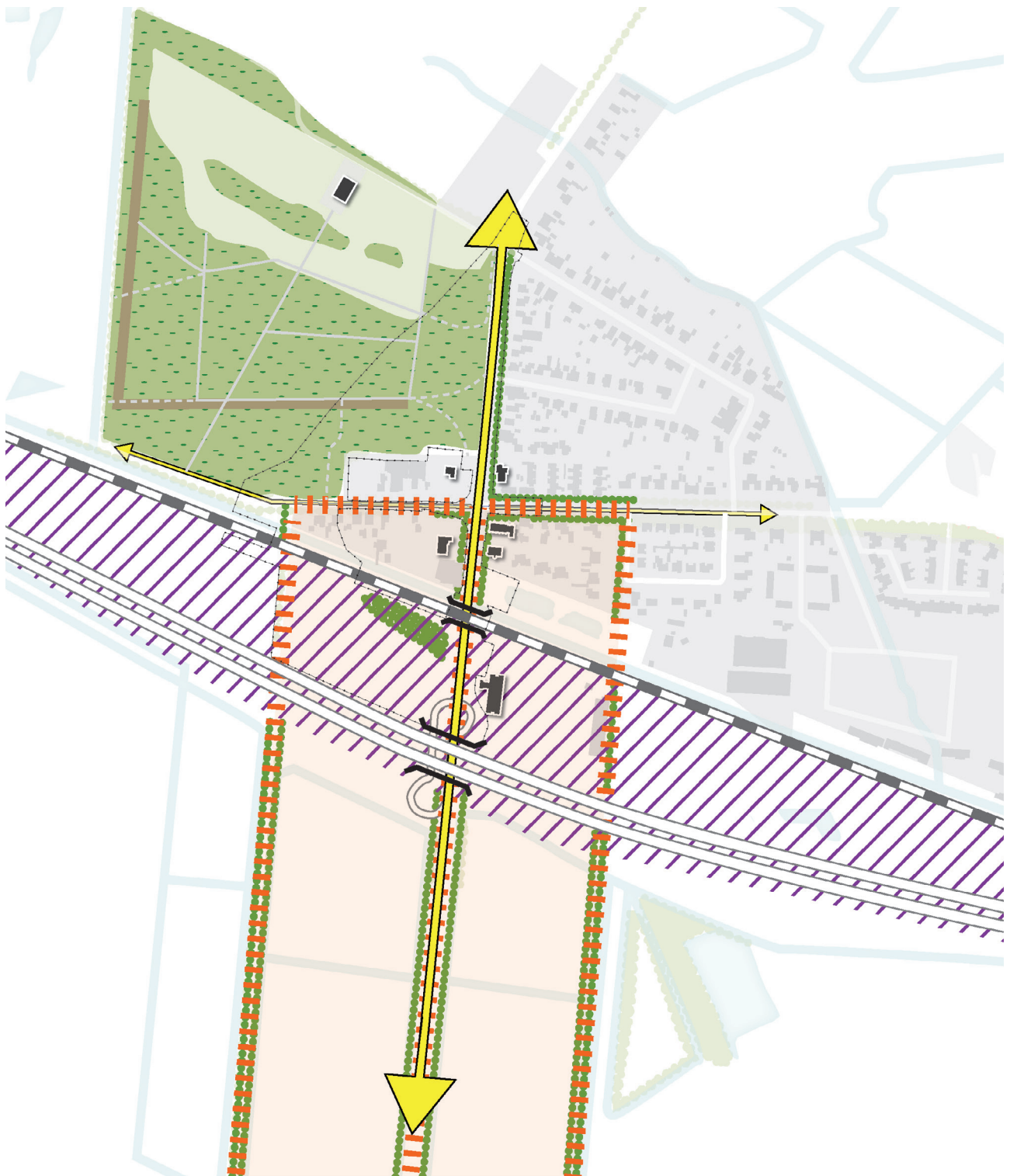
3.3 Periode 3. Nieuwe tijd

In Tabel 4 is de inventarisatie van de elementen met een typering en beschrijving opgenomen uit de derde periode van de nieuwe tijd, circa 1850 tot nu. De elementen, zoals genoemd in Tabel 4, zijn afgebeeld in Figuur 13.

Tabel 4 Elementen in het plangebied uit Periode 3: Nieuwe tijd

Element	Type	Beschrijving
Historische geografie		
Voormalige Heerenweg Huidige Woudenbergseweg	Historische weg (karrenspoor)	Zie periode 1
Haarweg	Historische weg (karrenspoor)	Zie periode 1
Hofstede Uilegat: houtwallen	Wallichaam	Zie periode 2
Rijnspoorweg	Spoorlijn	De Rhijnspoorweg is de eerste spoorlijn die is aangelegd door de Nederlandsche Rhijnspoorweg-Maatschappij. De spoorlijn is geopend in 1845 en verbindt Amsterdam-Utrecht-Arnhem. Aan de Heerenweg werd tevens in 1945 station Maarsbergen geopend. Het station werd in 1972 gesloten met de verplaatsing van het station naar Maarn. De spoorlijn doorsnijdt landgoed Maarsbergen.
De Kolk	Plas	Deze plas is als spoorloot gegraven dichtbij het station Maarsbergen om de afwatering te regelen. Een van de spoorloten werd verbreed om te dienen als waterreservoir voor de stoomlocomotieven. Hieruit is de Kolk ontstaan. Tot 1905 werden de stoomlocomotieven in Maarsbergen van water voorzien.
Snelweg A12	Nieuwe infrastructuur	Rijksweg A12 die Den Haag via Utrecht en Arnhem met Duitsland verbindt. Het eerste deel bij Den Haag is in de jaren 1933 – 1940 aangelegd als eerste snelweg in Nederland. Het deel bij Maarsbergen in het plangebied in 1956 opengesteld. De snel doorsnijdt landgoed Maarsbergen.

Historische bouwkunde		
Landgoed Maarsbergen: assenstelsel en laanbeplanting	Historische buitenplaats en parkaanleg	Zie periode 2
Landgoed Anderstein: bosbouw	Historische buitenplaats	Hofstede Uilegat maakte in 1852 plaats voor landgoed Anderstein met een boerderij en bijgebouwen meer oostelijk gelegen. Het overgebleven deel droge heidegrond werd ontgonnen en het gebied tussen de Woudenbergseweg, Tuindorpweg en Andersteinweg werd gebruikt voor bosbouw, wat nu het groene karakter van het landgoed in het plangebied bepaalt.
Dorp Maarsbergen	Historische kern	Het dorp Maarsbergen ontwikkelde zich door de komst van de spoorlijn en station die openden in 1845 en concentreerde zich rondom het kruispunt van de Heerenweg/ Haarweg/ Tuindorpweg. De kern wordt gevormd door de Grote Bloemheuvel/ café, kerk en school allen gelegen aan deze kruising van wegen.
Grote Bloemheuvel	Boerderij (hoeve)	Toen Maarsbergen in 1843 een station kreeg, werd de Grote Bloemheuvel een stationskoffiehuis. Sinds 2002 is het een Rijksmonument.
Kleine Bloemheuvel	Boerderij (hoeve)	Tot 1960 was de Kleine Bloemheuvel in gebruik als boerderij en herberg. Sinds 1960 was Motel Maarsbergen hier gevestigd en de La Place.
Nederlands Hervormde Kerk	Kerk	Gebouwd in 1883-1884 in opdracht van familie Du Bois die kasteel Maarsbergen bewoonde, en de kerk op eigen grond liet bouwen. Met name in de toren en de steunberen zijn de neorenaissancekenmerken te herkennen. Het interieur is gaaf bewaard gebleven. De kerk en het orgel zijn van rijkswege beschermd.
School en meesterswoning	School	Schoolgebouw gebouwd in 1863 en bestaande uit twee lokalen en een woning voor het schoolhoofd Tot 1982 was hier de Merseberchschool gevestigd en enige tijd een postkantoor. De architect is G.D. Wijndels de Jongh.
Bebouwing Tuindorpweg en Engweg	Naoorlogse bebouwing	De bebouwing aan de Tuindorpweg en Engweg is organisch ontstaan. De panden dateren merendeels van na de Tweede Wereldoorlog. Vooroorlogse panden aan de Tuindorpweg zijn nummer 2 (1930), nummer 3 (1925) en nummer 5 (1925). Nummer 3 en 5 hebben waarschijnlijk van oorsprong een agrarische functie gehad.



Ruimtelijke Analyse
N226 Maarsbergen
Januari 2019



- | | | | | |
|-----------------|--------------------------|-----------------------|-----------------------|----------------|
| Water | Treinspoor | Historische as | Infrastructuur bundel | Paden landgoed |
| Wegen | Historische wal landgoed | Historische bebouwing | Landgoed | Projectgebied |
| Groene gebieden | Bebouwd gebied | Historische Bomenlaan | Historische structuur | |

21 januari 2019
schaal 1:6.000
formaat A4



Figuur 14 Ruimtelijke kenmerkenkaart

3.4 Ruimtelijke analyse

De kern van Maarsbergen ligt aan de noordzijde van de rijksweg A12 en de spoorlijn Amsterdam-Arnhem. Het dorp is ontstaan rond het kruispunt van de Woudenbergseweg en Tuindorpweg/Haarweg die nog steeds het centrum van het dorp vormt. Het halfopen karakter van het centrum wordt bepaald door de restanten van de historische laanbeplanting langs de Woudenbergseweg en enkele solitaire bomen. Landgoed Anderstein bestaat binnen het plangebied uit bos en heeft een gesloten karakter.

Het gebied tussen de spoorlijn en de A12 wordt gedomineerd door een infrastructuurlandschap ingesloten door de spoorlijn aan de noordzijde en de rijksweg aan de zuidzijde. In dit infrastructuurlandschap zijn de oorspronkelijke structuren waaronder de zichtlijnen en lanen van kasteel Maarsbergen niet meer herkenbaar, met uitzondering van de dubbele laanbeplanting langs de Engweg, die oorspronkelijk onderdeel uitmaakte van de westelijke zichtas van kasteel Maarsbergen. De spoorlijn is in het dorp omgeven door besloten bosschages en beplantingssingels.

De Haarweg vormt met zijn laanbeplanting een belangrijke structuurdrager van het dorp, evenals de Woudenbergseweg die ooit een van de zichtassen van kasteel Maarsbergen vormde. De zichtlijn is vanaf het spoor richting het noorden nog herkenbaar en aan één zijde beplant met laanbeplanting. Vanaf de spoorlijn wordt de zichtlijn onderbroken door de spoorwegovergang, kluifrotonde en de rijksweg.



**4 WAARDERING LANDSCHAP
EN CULTUURHISTORIE**

4 WAARDERING LANDSCHAP EN CULTUURHISTORIE

In dit hoofdstuk worden de elementen gewaardeerd uit de drie tijdperioden zoals beschreven in het vorige hoofdstuk gewaardeerd en beoordeeld.

In Tabel 5 is de waardebeschrijving en -beoordeling opgenomen. Van de elementen in het plangebied is de beleefde, fysieke en inhoudelijke kwaliteit beschreven en beoordeeld. Daarbij wordt een indeling in punt, lijn- en vlakelementen/gebieden aangehouden.

Per element is de betreffende tijdperiode aangeduid met een Romeins cijfer I, II en III.

De maatlat voor de beoordeling is:

Laag
Midden
Hoog

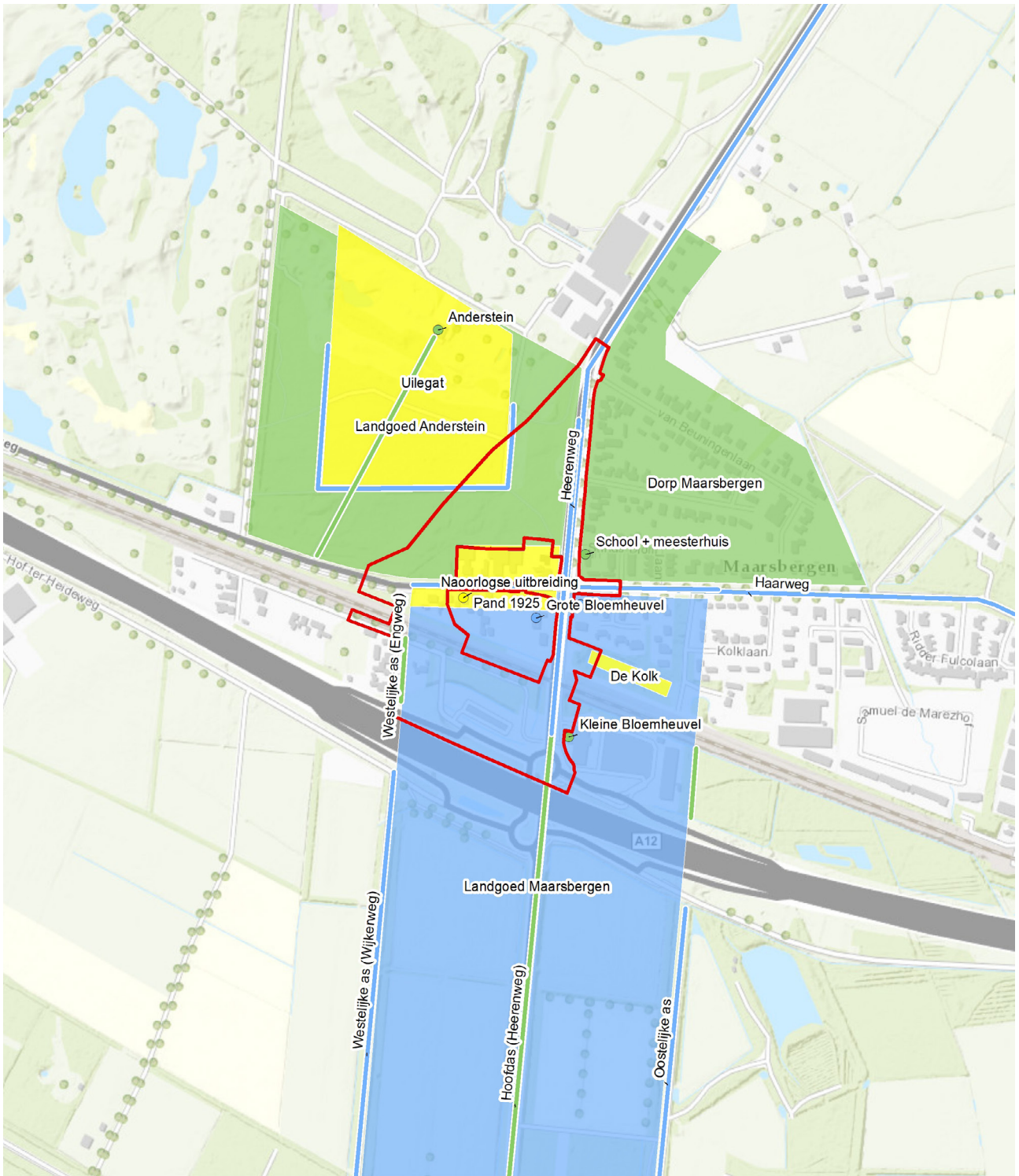
4.1 Waardebeschrijving en -beoordeling

Tabel 5 Waardebeschrijving en -beoordeling landschap en cultuurhistorie

Element	Periode	Beleefde kwaliteit	Fysieke kwaliteit	Inhoudelijke kwaliteit
Puntelementen				
1. Grote Bloemheuvel Rijksmonument	II III	Associatie met Kasteel Maasbergen en de oude dorpskern. Staat in de historische kern van Maarsbergen. In huidige conditie slecht beleefbaar en niet toegankelijk.	Het pand is in zeer slecht conditie. Een deel is reeds gesloopt.	Aangewezen als rijksmonument vanwege de architectuurhistorische waarde (18 ^e -eeuwse hallehuis-boerderij met nevenfunctie van café) en vanwege de belangrijke geschiedkundige en ensemblewaarde in relatie tot Kasteel Maarsbergen en de oude dorpskern.
2. Nederlandse Hervormde Kerk Rijksmonument	III	Symboliek is van belang: de verbondenheid met de ontwikkeling van het dorp. Beeldbepalend element in de dorpskern.	Het pand is goed geconserveerd. Zowel het interieur als het exterieur is gaaf.	Gewaardeerd als rijksmonument vanwege de cultuurhistorische waarde door de ontstaansgeschiedenis en de relatie tussen de kerk, het dorp en Kasteel Maarsbergen. Het gebouw is van architectuurhistorische waarde vanwege de neorenaissance-kenmerken. En ensemblewaarde vanwege de opvallende ligging op de hoek van de Woudenbergsseweg en de Haarweg.
3. School en meesterhuis Gemeentelijk monument	III	Symboliek is van belang: de verbondenheid met de ontwikkeling van het dorp. Gesitueerd aan de 'hoofdstraat' en goed zichtbaar.	Het pand is goed geconserveerd en gaaf (oorspronkelijke staat). Niet meer in gebruik als school.	Ensemblewaarde in relatie tot de oude dorpskern, de kerk en de Grote Bloemheuvel. Gewaardeerd als gemeentelijk monument.

Lijnelementen				
4. Voormalige Heerenweg Huidige Woudenbergseweg (n-z)	I II III	Symbolische waarde als voormalige toegangsweg tot Kasteel Maarsbergen. Belangrijk zichtas geaccentueerd door laanbeplanting, maar doorsneden door de snelweg en het spoor.	De weg ligt op de oorspronkelijk plek en vormt nog steeds de voornaamste Noord-Zuid verbinding. De zichtrelatie met het kasteel is niet meer intact en laanbeplanting nog maar deels. Rotondes verstoren de oorspronkelijke vorm. De knik ter hoogte van Anderstein is gaaf.	De weg heeft cultuurhistorische waarde vanwege de ouderdom (historische diepgang) en continue gebruik door de eeuwen heen en samenhang met Kasteel Maarsbergen, de oude dorpskern en de Haarweg/Tuindorpsweg (patroon).
5. Haarweg/ Tuindorpsweg (o-w)	I II III	Gewaardeerd vanwege de ouderdom. Minder herkenbaar als voornaamste oost-west weg door ontbreken laanbeplanting.	De weg ligt op de oorspronkelijke plek. De structuur als rechte lijn is gaaf; er zijn geen rotondes e.d. aangebracht. Het karakter is veranderd, niet meer de hoofdweg van het dorp.	Ensemblewaarde in relatie tot de Heerenweg (patroon), ontginning van het gebied, de oude dorpskern, de kerk en de Grote Bloemheuvel. Vormt sinds de 19e eeuw de verbinding tussen Maarn en Maarsbergen.
6. Wijkerweg/ Engweg (westelijke as parkaanleg)	II III	De zichtas is verdwenen door onderbreking spoor/snelweg. Wel herkenbaar onderdeel van de parkaanleg Kasteel Maarsbergen door de laanbeplanting.	Het zuidelijk deel is gaaf, het noordelijk deel is alleen nog herkenbaar als laan, de zichtas is verdwenen zichtas verdwenen.	Gewaardeerd vanwege de historische diepgang en samenhangend onderdeel van de historische parkaanleg van Kasteel Maarsbergen.
7. Uilengat grondwallen	II III	De grondwal is lokaal goed zichtbaar.	De grondwal is onderbroken door de zichtas van buitenplaats Anderstein en is deels afgegraven. Aan de oostzijde is een element toegevoegd (pad met bomenrij van coniferen) dat niet past in het geheel.	Cultuurhistorische waarde vanwege de verbondenheid met de ontginning van het gebied, samenhang met Uilengat en huidige landgoed Anderstein.
8. Rijnspoorlijn	III	Station Maarsbergen is buiten gebruik, wat de beleving van de Rijnspoorlijn heeft verminderd.	De doorgaande route van het spoor is intact, alsmede het stationsgebouw. Het station is niet meer in gebruik.	Cultuurhistorische waarde vanwege de verbondenheid met ontwikkeling van de dorpen Maarsbergen en Maarn.
9. Snelweg A12	III	Geen helder lijn meer bij aansluiting	Oorspronkelijk karakter verdwenen	Eerste snelweg Nederland, symboliek ontwikkeling

10. De Kolk	III	Niet herkenbaar als kolk en slecht zichtbaar door dichtgroei.	De kolk is niet meer gaaf. Het water is gesplitst en is dichtgegroeid.	De kolk is van cultuurhistorische waarde vanwege de samenhang met de rijnspoorlijn en industriële ontwikkelingen in de 19e eeuw.
Vlakelementen/gebieden				
11. Dorpskern Maarsbergen (gebouwen en wegen)	III	De dorpskern is minder goed herkenbaar door de ligging aan de snelweg. De provinciale weg is dominant aanwezig. De kerk bepaalt het beeld van de kern.	Het stedenbouwkundig patroon is intact (kruising van wegen). Het karakter van de bebouwing is veranderd en het heeft niet meer de functie van dorpskern.	De dorpskern is een waardevolle plek voor de geschiedenis van Maarsbergen en vanwege de verbondenheid met spoorlijn en de samenhangende ontwikkeling in de 19e en 20e eeuw.
12. Landgoed Anderstein	III	In het plangebied is het landgoed herkenbaar als bos.	Het landgoed is nu deels golfbaan. In het plangebied is een vak van de bosbouw intact. Zichtlijnen en gebouwen zijn nog aanwezig. De padenstructuur en wallen zijn nog deels aanwezig.	De samenhang met Maarsbergen is verdwenen en het is minder goed leesbaar als landgoed, mede door de golfbaan. Het landgoed is niet zeldzaam. Het heeft wel historische diepgang in relatie tot Uilengat.
13. Kasteel Maarsbergen en parkaanleg (assenstelsel)	II III	Het zuidelijk deel van de parkaanleg met assen is goed herkenbaar, het noordelijk deel is doorsneden door infrastructuur (vooral snelweg) en nauwelijks herkenbaar.	De oorspronkelijke tuinaanleg is in het plangebied verdwenen. De assen zijn doorsneden en de bomenrijen zijn grotendeels verdwenen. Ten zuiden van de snelweg zeer gaaf.	Als rijksmonument gewaardeerd vanwege de ouderdom, de bouw- en bewoningsgeschiedenis, de ligging in het landschap en kenmerkende onderdelen in de parkaanleg (met name het assenstelsel).
14. Bebouwing Engweg (Wijkerweg)	III	Een afwisseling aan bebouwing, niet herkenbaar als een structuur.	Het betreft geen historische bebouwing.	Organisch gegroeide bebouwing langs weg, niet van bijzonder cultuurhistorisch belang.
15. Bebouwing Tuindorpweg	III	Een afwisseling aan bebouwing, niet herkenbaar als een structuur.	Alleen nummer 2, 3 en 5 zijn vooroorlogse panden. Verder geen historische bebouwing.	Organisch gegroeide bebouwing langs weg, merendeels niet van bijzonder cultuurhistorisch belang. Alleen nummer 2, 3 en 5 zijn waardevol. Nummer 2 aan de kruising met de Woudenbergseweg is kenmerkend voor de kleinschalige dorpsbebouwing van Maarsbergen. Nummer 3 en 5 zijn van belang vanwege de herinnering aan het agrarisch karakter van de Tuindorpweg.



- Plangebied
- Cultuurhistorische waardering**
- Hoog
- Middel
- Laag



opdrachtgever: Provincie Utrecht C03091.000404
 datum: 24-10-2018
 schaal (A4): 1:6.794

0 70 140 210 280 m N

Figuur 15 Waarderingskaart

4.2 Synthese waardering

De belangrijkste landschappelijke en cultuurhistorische waarden in en rondom het plangebied worden gevormd door aanwezige elementen (punten, lijnen en vlakken zoals weergegeven in Tabel 4) in nadrukkelijke samenhang tot elkaar. De landschappelijke en cultuurhistorische waarden zijn in drie ruimtelijk samenhangende deelgebieden te onderscheiden, dit zijn: de dorpskern van Maarsbergen, kasteel Maarsbergen met assenstelsel en het landgoed Anderstein.

Hoewel niet meer prominent in het plangebied herkenbaar, is de dorpskern van Maarsbergen hoog gewaardeerd, vanwege de inhoudelijke kwaliteiten. De dorpskern wordt gevormd door een ensemble van gebouwen (Grote Bloemmolen, kerk en schoolgebouw), wegkruising en zichtassen geaccentueerd met laanbeplanting (Woudenbergseweg en Haarweg/Tuindorpsweg). De dorpskern is een waardevol gebied voor de geschiedenis van Maarsbergen en vanwege de samenhangende ontwikkeling van de Rijnspoorlijn, station Maarsbergen en het dorp in de 19e en 20e eeuw. De dorpskern is in de huidige situatie niet meer gaaf door de aanwezige infrastructuur (snelweg en rotondes), die het beeld domineren en de geruïneerde staat van De Grote Bloemheuvel.

Kasteel Maarsbergen is hooggewaardeerd als rijksmonument vanwege de ouderdom, de bouw- en bewoningsgeschiedenis, de ligging in het landschap en de parkaanleg. In het plangebied zijn de Woudenbergseweg en Haarweg/Tuindorpsweg van belang als onderdeel van het assenstelsel die de parkaanleg kenmerken. De Woudenbergseweg (Heerenweg) was tevens de toegangsweg tot het kasteel, maar de beleefde kwaliteit is beperkt doordat deze zichtlijn is onderbroken door het spoor en de snelweg. Ook de ensemblewaarde van De Grote Bloemheuvel en kasteel Maarsbergen is van belang voor de zichtbaarheid van de historische gelaagdheid.

Landgoed Anderstein is met name waardevol vanwege de historische diepgang (hofstede Uilegat) en samenhang met overgebleven structuren uit de periode van ontginning (aarden wallen). Zichtlijnen en gebouwen zijn nog aanwezig. In het plangebied is het landgoed herkenbaar als besloten bos (productiebos).



5 EFFECTANALYSE

5 EFFECTANALYSE

5.1 Inleiding

In dit hoofdstuk volgt de analyse en beschrijving van de effecten van de voorgenomen ingreep op de aanwezige landschappelijke en cultuurhistorische waarden. Hierbij wordt gekeken naar veranderingen van de waardevolle structuren en elementen en de samenhang daartussen.

De effectanalyse is op drie schaalniveaus uitgevoerd: 1) laagste niveau van elementen, 2) middelste niveau van lijnelementen en structuren, 3) hoogste niveau op het gebied als geheel.

Effecten kunnen optreden als gevolg van:

- Verstoring (verlies van beleefde kwaliteit);
- Doorsnijding (verlies van samenhang);
- Vernietiging (verlies van fysieke en inhoudelijke kwaliteit);
- Versterking (versterking van beleefde, fysieke en/of inhoudelijke kwaliteit).

Na de effectbeschrijving op drie schaalniveaus volgt een overzicht van de geïnventariseerde kansen en knelpunten. Het hoofdstuk sluit af met een synthese waarin de effecten worden samengebracht.

5.2 Effectbeschrijving op drie schaalniveaus

Laagste niveau: puntelementen

1. Grote Bloemheuvel

Het element zelf verandert niet. Het rijksmonument verkeert in staat van verval. De context van het gebouw verandert wel. De historische ligging van de Grote Bloemheuvel aan de kruising van doorgaande wegen verandert door verval van de haakse kruising van hoofdwegen. De Grote Bloemheuvel staat niet meer aan de doorgaande route. Dit heeft wel de ligging van het gebouw op deze locatie bepaald; de functie van een herberg en café is gerelateerd aan de plek. Het effect is een gewijzigde ligging ingesloten in het dorp. De kruising blijft in de nieuwe situatie een functionele verkeersstructuur, geen openbare ruimte, wat niet gewenst is.

2. Nederlandse Hervormde Kerk

Het element zelf verandert niet, maar de context van het gebouw wel. De historische ligging aan de kruising van doorgaande wegen in het dorp verandert door de verlegging van de hoofdweg van Maarsbergen naar buiten de kern. Het effect is een gewijzigde ligging ingesloten in het dorp. De kruising blijft in de nieuwe situatie een functionele verkeersstructuur, geen openbare ruimte, wat niet gewenst is.

3. School en meesterhuis

Het element en de context veranderen niet.

Middelste niveau: lijnelementen en structuren

4. Voormalige Heerenweg, huidige Woudenbergseweg (noord-zuid)

Verlies aan samenhang en herkenbaarheid van de doorgaande structuur vanwege doorsnijding door de nieuwe omleiding; de historische verbinding verdwijnt door de omlegging. Daarmee ontstaat vernietiging van de structuur als doorgaande rechte lijn. De weg wordt afgesloten waardoor er tevens verlies is aan functie. De rotonde(s) liggen verschoven uit de as van de weg. De rotondes en aansluitingen op de rotondes vormen onlogische structuren in het rechte lijnige assenstelsel van kasteel Maarsbergen. Dit vermindert de herkenbaarheid van de rechte lijnigheid van de as. De effecten spelen door op elke tijdschaal en elk schaalniveau.

5. Haarweg/Tuindorppweg (oost-west)

De weg (lijn) wordt doorsneden en afgesloten voor doorgaand verkeer van het dorp door de nieuwe omleiding. Hierdoor is er verlies aan samenhang en verlies van historische functie van de doorgaande oost-west verbinding tussen Maarn en Maarsbergen. De Tuindorppweg wordt minder herkenbaar als doorgaande weg. De weg is slechts een historische referentie naar de assenstructuur en in de huidige situatie minder goed herkenbaar als onderdeel van de parkaanleg van kasteel Maarsbergen. De oost-west verbinding tussen Maarn en Maarsbergen blijft visueel bestaan door behoud van het fietspad over de tunnelbak.

6. Wijkerweg/ Engweg (westelijke as)

Er treedt geen effect op. De weg is een restant van het assenstelsel en ligt al geïsoleerd. Aandachtspunt is de uitwerking van de aansluiting op de Engweg.

7. Uilegat grondwallen

De aarden wal wordt niet fysiek geraakt door het ruimtebeslag van de weg (op basis van de systeemgrens). De vraag is of de wal De context van de aarden wal verandert wel doordat deze aan de rand van het bos van het landgoed komt te liggen. De leesbaarheid vermindert en de beleving van het bos vanaf de wandelroute verandert. Er ontstaat een sterk contrast met nieuwe infrastructuur door ligging van de historische grondwal naast nieuwe weg.

8. Rijnspoorlijn

Er wordt een tunnel aangelegd onder het spoor waarbij de doorgaande structuur herkenbaar blijft. Er treden geen effecten op. Wel wordt het bosje tussen het spoor en de carpoolplaats gekapt, waardoor het spoor prominenter in beeld komt te liggen, terwijl in de huidige situatie het groene karakter overheerst.

9. Snelweg A12

Door de corridor ontstaat er een infrastructuurbundel die in samenhang met de snelweg en de rotondes in de hiërarchie domineert. Er ontstaat verminderde leesbaarheid van de hiërarchie van doorgaande structuren (de historische noord-zuid en oost-west verbindingen) door de nieuwe richting van de omleiding en de aansluitingen met rotondes.

10. De Kolk

Het element en de context veranderen niet.

Hoogste niveau: het gebied als geheel

11. Dorpskern Maarsbergen (gebouwen/wegen)

In de huidige situatie is er veel doorgaand verkeer door het dorp, waardoor de herkenbaarheid van de dorpskern reeds verminderd is. Er is geen fysieke aantasting van gebouwen, maar de structuur van de kerk en de context

veranderen wel. De Woudenbergseweg en Haarweg/Tuindorppweg (zie nr. 4 en 5) bepalen de structuur van het dorp. De historische functie en herkenbaarheid van doorgaande wegen in het centrum verdwijnt.

12. Landgoed Anderstein

De aansluiting van de parallelweg op de noordelijke rotonde is met een lus (boog) ontworpen waardoor de weg een groot ruimtebeslag heeft en niet ingevulde restruimtes ontstaan. Het aangeplante bos van landgoed Anderstein (19e-20e eeuw) verdwijnt voor een deel door de parallelweg en de tunnel. Hierdoor is er aantasting van het groene karakter. De toegang tot het Anderstein bos vanaf de brandweer en het informeel pad dat de verbinding vormt met het dorp worden afgesloten. De toegang vanaf de Tuindorppweg wordt naar het westen verplaatst. Er is plaatselijk fysieke aantasting van de grondwal (oude ontginning) en de context van dit element verandert. De groene rand en de grens tussen het dorp en het landgoed schuift in de richting van het landgoed door de aanleg van de weg.

13. Kasteel Maarsbergen en parkaanleg (assenstelsel)

Het assenstelsel is in de huidige situatie in het plangebied niet of nauwelijks herkenbaar. Er is geen zichtrelatie meer door de aanleg van het spoor en de snelweg. De Woudenbergseweg en Tuindorppweg/Haarweg als noordelijke en middelste as hebben nog wel een zichtrelatie. Deze wordt door de doorsnijding met de verlegde N226 minder dominant. De infrastructuurbundel schuift op en neemt een dominantere plek in met de nieuwe omleiding. De parkaanleg van kasteel Maarsbergen neemt in de hiërarchie af.

14. Bebouwing Engweg (Wijkerweg)

Het betreft geen historische bebouwing. Er is geen effect op historisch bouwkundige waarden.

15. Bebouwing Tuindorppweg

Er zijn drie historische (vooroorlogse) panden. Er is geen effect op historisch bouwkundige waarden.



Kansen en knelpunten
N226 Maarsbergen

Topologie

- | | | |
|-----------------|---------------|------------------------------|
| Infrastructuur | Treinspoor | Infragebied |
| Groene gebieden | Water | Paden landgoed |
| Bebouwd gebied | Projectgebied | Historische panden dorpshart |
| Noord-Zuid as | Landgoed | Historische grondwal |

Kansen en knelpunten

- | | |
|----------------------|------------------------------|
| Brede corridor | onderbroken verbinding |
| Impuls dorpshart | Bosrand onderbroken |
| Rotonde | Versterken en behouden groen |
| Trace raakt grondwal | Bosrand onderbroken |



28 januari 2019
schaal 1: 4.000
formaat: A4



Figuur 16 Kansen en knelpunten in kaart gebracht

5.3 Kansen en knelpunten

Op de kaart (Figuur 16) zijn de kansen en knelpunten van de nieuwe rondweg verbeeld. De belangrijkste kansen en knelpunten zijn hieronder toegelicht.

Door de nieuwe rondweg neemt de verkeersdruk in het centrum van Maarsbergen af, wat kansen biedt voor het herstel van het dorps karakter en verbetering van de openbare ruimte van de dorpskern met de kerk en De Grote Bloemheuvel als middelpunt. Als referentie naar landgoed Anderstein zijn er kansen om het bos zo dicht mogelijk op de weg aan te leggen en te zorgen voor een aantrekkelijke groene rand die een verbinding vormt tussen het overige groen. Om de historische structuren van de noord-zuid en oost-weg wegen te behouden en te benadrukken zijn er kansen om als langzaamverkeersroute vormt te geven en aan te zetten met laanbeplanting.

De nieuwe weg onderbreekt de historische noord-zuid as van kasteel Maarsbergen en de oost-west verbinding tussen Maarn en Maarsbergen. De rotonde ligt verschoven van de as van de zichtlijn waardoor deze structuur verder wordt aangetast. Het infrastructuurlandschap wat in de huidige situatie tussen het spoor en de rijksweg A12 ligt schuift verder op richting het noorden en vermindert de leesbaarheid van de historische structuren. De grens tussen landgoed Anderstein verschuift in de richting van het landgoed en de informele routes tussen het dorp en Anderstein worden afgesneden.

5.4 Synthese effectanalyse

De belangrijkste effecten op landschappelijke en cultuurhistorische waarden door de nieuwe infrastructuur ontstaan door fysieke aantasting van afzonderlijke elementen op het laagste niveau en aantasting van de contextuele waarde en de samenhang tussen de elementen op een hoger niveau.

Het infralandschap dat nu bestaat tussen het spoor en de snelweg met La Place, het hotel en de P&R wordt verder vergroot en benadrukt door de nieuwe infrastructuur. Het infralandschap neemt in omvang toe en breidt uit richting het noorden. In de huidige situatie is al sprake van verminderde herkenbaarheid van cultuurhistorische waarden van de as van het kasteel door de aanleg van de rotondes (kluifrotonde). Met de nieuwe rondweg wordt ook het deel van de historische as tussen de snelweg en het spoort verder aangetast. Hierdoor is er verlies aan historische samenhang en verlies aan karakter van landgoed Anderstein, het dorp en kasteel Maarsbergen. Cultuurhistorische elementen tussen de snelweg en het spoor blijven bestaan, namelijk de Kleine Bloemheuvel en de westelijke as van het landgoed Maarsbergen (Engweg) met dubbele bomenlaan.

De nieuwe infrastructuur neemt een autonome vorm aan, is amorf en sluit niet aan op bestaande structuren. De weg gaat dwars door bestaande structuren en zichtlijnen heen, namelijk de Woudenbergseweg als historische noord-zuid verbinding en de Tuindorpsweg als oost-west verbinding. De Woudenbergseweg (Heerenweg) is hierin de hoofdstructuur, die zich heeft ontwikkeld van karrenspoor naar de hoofdas van het landgoed, voorheen uitkomend op het kasteel Maarsbergen. Deze structuur is door de verlegde N226 niet meer herkenbaar door de veranderende vorm en functie en daalt in de hiërarchie. De historische doorgaande wegen Tuindorpsweg en Woudenbergseweg worden afgesloten. Dit leidt tot aantasting van functionele verbinding en samenhang.

De geconstateerde effecten en mogelijke kansen van de nieuwe rondweg zijn in het volgende hoofdstuk nader uitgewerkt in een advies voor de verdere planuitwerking.



6 ADVIES

6 ADVIES

6.1 INLEIDING

Het advies heeft betrekking op de inpassing van landschappelijke en cultuurhistorische waarden in relatie tot de voorgenomen ingreep. Het gaat hierbij om het zoveel mogelijk vermijden van negatieve effecten als gevolg van verlies aan beleefde, fysieke en inhoudelijke kwaliteit. Daarnaast biedt het aanknopingspunten (bouwstenen) om kwaliteiten in het plangebied te versterken. In het advies worden de wensen vanuit de omgeving betrokken.

6.2 Analyse wensen van de omgeving

Op basis van de input tijdens de inloopbijeenkomst van 11 april 2018 en de interviews met Stichting MooiSticht en Stichting Maarn Maarsbergen Natuurlijk zijn in deze paragraaf de wensen vanuit de omgeving weergegeven die betrekking hebben op de landschappelijke en cultuurhistorische aspecten in het plangebied.

Inloopbijeenkomst 11 april 2018

Vanuit de omgeving zijn bij de inloopbijeenkomst de volgende wensen naar voren gebracht. Allereerst de wens om barrièrewerking tussen de dorpen Maarn en Maarsbergen te voorkomen en een open verbinding tussen de twee dorpen via de Tuindorppweg in stand te houden. De voorgenomen activiteit heeft een groot ruimtebeslag op het bosperceel van landgoed Anderstein, wens is om zoveel mogelijk bomen op het landgoed te behouden en schade te minimaliseren. Dit geldt ook voor het Engbosje aan de zuidzijde van het dorp tussen het spoor en de carpoolplaats. Op landgoed Anderstein is een andere wens om de aarden wal op het terrein te behouden en te beschermen. Met betrekking tot kasteel Maarsbergen is de wens

om de oorspronkelijke lijnen van het stelsel van lanen, wallen, sloten, paden en wegen en de 17^e-eeuwse parkaanleg te herstellen en weer zichtbaar te maken langs de Woudenbergsesweg, Wijkerweg en Kooisteegh. Een wens voor het centrum van Maarsbergen is om een dorpsplein te creëren en mooi centrum bij kerk door het kruispunt van de Haarweg/N226/Tuindorppweg opnieuw ruimtelijk vorm te geven en de Woudenbergsesweg (Heerenweg) hier uit te voeren in klinkerbestrating, vergelijkbaar als bij het tolhuis. Een laatste wens is om het rijksmonument de Grote Bloemheuvel te herstellen.

Interview Stichting MooiSticht

Vanuit het interview met Stichting MooiSticht komt naar voren dat zij de volgende landschappelijke en cultuurhistorische elementen en kenmerken wensen te behouden dan wel te versterken. Allereerst geven zij aan de structuur van de historische kern van Maarsbergen belangrijk te vinden, met De Grote Bloemheuvel, Hervormde kerk en noord-zuid-oost-west toegangswegen. De kruising tussen de Woudenbergsesweg en de Tuindorppweg vormt het centrum van Maarsbergen waar alle lijnen samenkomen. Wens is om de noord-zuid en oost-west verbindingen van de Tuindorppweg en de Woudenbergsesweg door het dorp te behouden door het functioneel te houden als toegangswegen en daarmee de historische functie van het centrum van Maarsbergen te behouden. Indien dit niet mogelijk is de structuur behouden als zichtlijn. Eventuele aantasting van beleving van de historische kern van Maarsbergen op een andere manier compenseren. Met betrekking tot de nieuwe weg is de wens om deze als een autonoom element in het landschap te houden, bijvoorbeeld door een simpele vormgeving en geen begeleidende beplantingen.

Interview Stichting Maarn Maarsbergen Natuurlijk

Stichting Maarn Maarsbergen Natuurlijk ziet kansen voor herstel of het terugbrengen van de lanen en zichtlijnen van kasteel Maarsbergen. Wens is om het dorpscentrum van Maarsbergen op de kruising van de Tuindorpweg en Woudenbergseweg weer een centrumfunctie te geven en een nieuwe vormgeving met klinkerbestrating. Een andere wens is om de aarden wal bij landgoed Anderstein te behouden. Met betrekking tot de nieuwe weg is de wens om deze niet in te pakken met beplanting. Er zijn waardevolle elementen in het gebied aanwezig, waar je iets mee moet doen. Wens is om één hele structuur op te pakken en niet alleen losse elementen. De kruising tussen de Tuindorpweg en Woudenbergseweg is belangrijk. Deze driehoek vormt het kloppend hart van Maarsbergen.

6.3 Analyse van de opgave

Nieuwe infrastructuur in een landschappelijk en cultuurhistorische waardevol gebied vraagt om goede inpassing zodat de aanwezige waarden zoveel mogelijk behouden blijven. Aantasting van beleefde, fysieke en inhoudelijke kwaliteiten van cultuurhistorisch waardevolle elementen en structuren moet zoveel mogelijk voorkomen worden.

Het advies voor inpassing gaat uit van het autonoom vormgeven van de nieuwe infrastructuur zodat de eigenheid van de landschappelijke en cultuurhistorische waarden herkenbaar blijft. Daarbij adviseren we een simpel profiel en het voorkomen van onduidelijke situaties met ingewikkelde parallelwegen en omleidingen en het voorkomen van restruimtes door aansluitingen. Hierdoor wordt het ruimtebeslag op landschappelijke en cultuurhistorische waarden zoveel mogelijk beperkt.

Tegelijkertijd biedt de omleiding kansen om de kwaliteiten van het gebied te versterken. Een voorbeeld is de dorpskern van Maarsbergen. Het kleinschalige karakter van de dorpskern wordt aangetast door de grootschaligheid van de omleiding, maar de omleiding biedt tegelijkertijd kansen om de leefbaarheid van de dorpskern te verbeteren door de ruimte en rust die hier ontstaat.

Het advies voor inpassing gaat naast behoud uit van het versterken van eenheden met een eigen karakter, namelijk de dorpskern Maarsbergen, landgoed Anderstein en kasteel Maarsbergen. De landschappelijke en cultuurhistorische inpassing van de nieuwe infrastructuur zal in een volgende fase worden uitgewerkt in een inpassingsplan. We adviseren de kansen voor het versterken van kwaliteiten verder uit te werken in een landschapsplan.

6.4 Bouwstenen voor inpassing

In dit hoofdstuk zijn op basis van de inpassingsvisie specifieke bouwstenen voor de inpassing benoemd per eenheid: de dorpskern Maarsbergen, landgoed Anderstein en kasteel Maarsbergen (zie Figuur 17).

1. Kwaliteitsimpuls dorpskern Maarsbergen

De kruising van Woudenbergseweg en de Tuindorpweg met de vormt de historische kern van Maarsbergen. Het verkeersluw maken van dit kruispunt kan een impuls betekenen voor het oorspronkelijke historische hart van Maarsbergen. Er liggen kansen om het dorpse karakter van Maarsbergen te versterken en meer beleefbaar maken door de kruising vorm te geven als openbare ruimte; een plein met klinkerverharding waar je elkaar kan ontmoeten en waarin de kerk en de Grote Bloemheuvel goed toegankelijk zijn voor voetgangers en fietsers. Helder onderscheid tussen binnen- en buiten de bebouwde kom in bestrating is belangrijk.



Figuur 17 Bouwstenenkaart

Daarbij is het van belang dat deze plek geen eilandje wordt, maar dat de relatie met historische lijnen en assen in de aanleg van het landschap ervaren kunnen worden. Het behoud van de Tuindorpweg als historische verbinding tussen Maarsbergen en Maarn door deze te laten doorlopen over de tunnel door middel van een zo recht mogelijk doorgetrokken fietspad wordt aanbevolen. Zo blijft de visuele relatie en de beleving in stand tussen de twee delen van de Tuindorpweg en wordt recht gedaan aan het historische assenstelsel vanuit kasteel Maarsbergen.

Het wordt aanbevolen om hier ook de historische bebouwing in de directe omgeving bij te betrekken. Met name het herstel en de herbestemming van het rijksmonument de Grote Bloemheuvel speelt hierbij een grote rol en biedt hierin veel kansen.

2. Weg door het bos van landgoed Anderstein

Ten aanzien van de inrichting van de onderdoorgang in relatie tot zijn omgeving wordt aanbevolen om de doorsnijding in het landschap zo smal mogelijk te houden door de rotonde, parallelweg en tunnel zo dicht mogelijk op elkaar te houden en restruimtes te voorkomen. Dit maakt de onderdoorgang ook hiërarchisch ondergeschikt aan het landgoed en aan de spoorlijn (Rhijnspoor) en beperkt het ruimtebeslag.

Een belangrijk kenmerk van landgoed Anderstein is het groene karakter. In de vormgeving van het landschap om de verbinding adviseren we deze als weg in het bos vorm te geven; de weg is op deze manier ondergeschikt aan het oude landschap. Dit houdt in dat de tunnelbak niet wordt geaccentueerd met geluidswering op maaiveld maar dat geluidswering in de tunnelbak wordt verwerkt. En dat de tunnelbak niet wordt geaccentueerd met een nieuwe rij bomen die de bak volgt, maar dat juist de oorspronkelijke aanplant van het bos (gemengd bos) behouden blijft of wordt teruggebracht aan weerszijden van de tunnelbak. Ook wordt aanbevolen alle restruimtes rondom de rotonde te beplanten. Een dichte bosrand kan visuele verstoring voorkomen.

Door het groene karakter te benadrukken blijft landgoed Anderstein beleefbaar en wordt het onderscheid tussen het landgoed en het dorp versterkt.

Specificaties voor de vormgeving van de tunnelbak en architectonische uitgangspunten kunnen worden uitgewerkt in een esthetisch programma van eisen.

De onderdoorgang voor de auto's zal met een grote boog om de historische kern worden geleid. Het is van belang dat de historische houtwal op het landgoed Anderstein behouden blijft.

3. Hoofdas van kasteel Maarsbergen versterken

De kruising van de Woudenbergseweg (Heerenweg) met de Tuindorpweg vormt het begin van de hoofdas naar kasteel Maarsbergen. In de inrichting van dit kruispunt is het van belang dat de historische betekenis zichtbaar en beleefbaar blijft. Dit betekent dat geadviseerd wordt om op het kruispunt de rechte lijn en de zichtas vanaf de Woudenbergseweg naar het zuiden te behouden en de structuur te versterken door de rechte lijn te benadrukken met laanbeplanting (eiken en beuken) aan weerszijden van de weg.

Het is tevens een goed streven om het fietspad onder het spoor door naar het zuiden zo recht mogelijk te laten verlopen over het historische tracé. Wanneer de fietstunnel iets naar het westen wordt verplaatst wordt een asymmetrische ligging van de fietstunnel voorkomen en ontstaat er meer ruimte bij de kerk voor een bomerij.

Het verplaatsen van de rotonde in de Woudenbergseweg bij de samenkomst met de onderdoorgang meer in westelijke richting geeft meer afstand tot de woningen (wens bewoners). Geadviseerd wordt om door middel van het fietspad ernaast de oorspronkelijke rechte belijning van de weg (as-werking naar kasteel Maarsbergen) te handhaven en zichtbaar te houden.



BIBLIOGRAFIE

Bibliografie

- Bakker, A. (1968). 800 jaar Maarsbergen, met gedeelten van Maarn, Woudenberg en Leersum.
- Beld, H. v. (1999). *De Grote Bloemheuvel*. Cultuurhistorische Commissie Vereniging Maarn Maarsbergen Natuurlijk.
- Beld, H. v., & Arendsen, W. (2005). *Geloven in monumenten: religieus erfgoed en buitenplaatsen in Maarn en Maarsbergen*. Cultuurhistorische Commissie Vereniging Maarn Maarsbergen Natuurlijk.
- Busz, M., & Hine, H. (2001). Cultuurhistorische waarden: herstel van houtwallen op landgoed Maarsbergen. *Vereniging Oud Utrecht*, 50-52.
- Cultuurhistorische Commissie Maarn Maarsbergen . (2008). *Cultuurhistorische waardenkaart Maarn Maarsbergen*. Opgehaald van Maarn Maarsbergen Natuurlijk: <http://www.mmnatuurlijk.nl/>
- Gemeente Utrechtse Heuvelrug. (2018). *Groenstructuurplan*.
- Groningen, C. v. (2003). Maarsbergen: van proosdijhuis tot kasteel. *Bulletin KNOB*, 2, 81-114.
- Klessler, J. (1995). *Mersberch: proostdij en kasteel*. Scarpenzele.
- Lägers, H., & Veenland-Heineman, K. (2003). *Maarn - Geschiedenis en Architectuur*. Zeist: Uitgeverij Kerckebosch.
- Mijnssen-Dutilh, M., & Van Maren, D. (2012). Middeleeuwse waterlopen in Maarsbergen en het schouwrecht van Woudenberg. In M. Flehite, *Historisch jaarboek voor Amersfoort en omstreken* (pp. 41-51). Amersfoort: Flehite.
- Schaaf, N. v., & Beld, H. v. (2007). *Treinen door Maarn en Maarsbergen: geschiedenis en ontwikkeling van Maarn en Maarsbergen tijdens en na de aanleg van de Rhijnspoorweg in 1838*. Cultuurhistorische Commissie Vereniging Maarn Maarsbergen Natuurlijk.
- Somsen, E. (2002). Geschiedenis van buitenplaats Maarsbergen. *HOETWAS Historische Vereniging Leersum*, 7(3), 17-24.
- Vroon, D., & Lambalgen, K. (2001). *De Marke Mandron/ Manderen: de geschiedenis van agrarische ontginningen aan de voet van de Utrechtse Heuvelrug*. Cultuurhistorische Commissie Vereniging Maarn Maarsbergen Natuurlijk.
- Vroon, D., & Somsen, E. (1999). *De historische buitenplaats Maarsbergen: monumentaal groen in de Gemeente Maarn*. Cultuurhistorische Commissie Vereniging Maarn Maarsbergen Natuurlijk.
- Vroon, D., & Somsen, E. (2003). *Boerenbouw op herengoed: monumenten van het agrarisch bedrijf in Maarsbergen*. Cultuurhistorische Commissie Vereniging Maarn Maarsbergen Natuurlijk.

Arcadis Nederland B.V.

Postbus 220

3800 AE Amersfoort

T. +31 (0)88 4261 144

arcadis.com