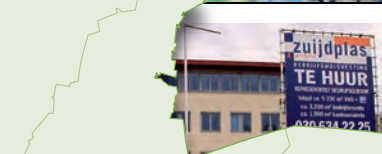


Ruimtelijke Agenda

Eemnes 2015

Gemeente Eemnes - Provincie Utrecht



Ruimtelijke Agenda Eemnes

Dit is de ruimtelijke agenda van de gemeente Eemnes en de provincie Utrecht. Deze agenda bevat een overzicht van de ontwikkelopgaven die de komende jaren worden uitgevoerd en de aandachtspunten die daarbij een rol spelen.

De focus ligt op de volgende ontwikkelopgaven:

Bestaande ontwikkelopgaven

- Verkennen ruimtelijke mogelijkheden Ocrietterein

Nieuwe ontwikkelopgaven

- Opstellen visies kernrandzones
- Verkennen ruimtelijke mogelijkheden duurzame energie

Op basis van bestaande beleidskaders en programma's op provinciaal en gemeentelijk niveau zijn ambities, belangen en doelen geformuleerd. Deze hebben geresulteerd in de ontwikkelopgaven en aandachtspunten. Door gezamenlijk mensen en middelen in te zetten, kennis en ervaringen te delen en ruimtelijke opgaven en ambities te koppelen, verwachten we beter te kunnen samenwerken en snellere en betere resultaten te bereiken.

De ruimtelijke agenda sluit aan op de nieuwe *Wet ruimtelijke ordening* (2008). Deze wet heeft geleid tot andere bevoegdheden en vraagt om een nieuwe manier van samenwerken tussen gemeente en provincie. Ruimtelijke ontwikkelingen komen via proactieve samenwerking tot stand. Daarbij wordt uitgegaan van focus, integraliteit en het creëren van meerwaarde.

De agenda heeft geen juridische status, maar bevestigt de intentie van gemeente en provincie om goed samen te werken en voor een goede afstemming van ontwikkelopgaven en acties te zorgen. De Agenda vormt ook een goede basis voor besprekpunten tijdens bestuurlijke en ambtelijke overleggen en werkbezoeken.

De agenda is dynamisch en heeft geen eindtijd. Het is daarom belangrijk de Agenda regelmatig te actualiseren en zo nodig te herijken.

Eemnes, 16 december 2015,

College van Burgemeester en Wethouders van
Eemnes

namens hen,

J.G. den Dunen

College van Gedeputeerde Staten van Utrecht,

namens hen,

P. van den Berg



Gemeente Eemnes



PROVINCIE :: UTRECHT

Toelichting op de ruimtelijke agenda

1. Inleiding

1.1 Het doel van de ruimtelijke agenda

Het doel van de ruimtelijke agenda is, gezamenlijke ruimtelijke belangen en ambities van gemeente en provincie te realiseren. Dit doen we door vroegtijdig integraal samen te werken, focus aan te brengen in de ruimtelijke ontwikkelopgaven en de belangrijkste strategische opgaven efficiënt uit te voeren.

1.2 Hoe is de agenda tot stand gekomen?

De gemeente en de provincie hebben beide een intensieve bijdrage geleverd aan de totstandkoming van deze agenda. Het proces kende de volgende stappen:

- gemeentelijke en provinciale beleidskaders inventariseren;
- de belangrijkste ruimtelijke opgaven vaststellen;
- gemeentelijke en provinciale opgaven op elkaar afstemmen tijdens gezamenlijke werkbijeenkomst;
- agenda bepalen met ontwikkelopgaven, acties en aandachtspunten;
- ruimtelijke agenda bestuurlijk ondertekenen;
- ontwikkelopgaven en acties uitvoeren en aandachtspunten bespreken.

De gemeente Eemnes en de provincie hebben onderzocht welke behoeften, kansen en ambities er zijn voor de ruimtelijke opgaven in de gemeente. Tijdens de ambtelijke werkbijeenkomst op 17 april 2015 zijn deze bouwstenen voor de agenda nader uitgewerkt en vertaald in concrete ontwikkelopgaven, acties en aandachtspunten.

1.3 Waaruit bestaat de ruimtelijke agenda?

Ontwikkelopgaven

In de uitvoering van de ruimtelijke agenda staan de ontwikkelopgaven centraal. Deze opgaven:

- hebben een ruimtelijke (strategische) component;
- dienen gezamenlijke belangen;
- hebben een integraal karakter;
- zijn actueel en uitvoerbaar.

De ontwikkelopgaven zijn verdeeld in bestaande, nieuwe en potentiële opgaven. Hierdoor ontstaat een volledig beeld van de ruimtelijke opgaven waar we al mee bezig zijn, die we willen starten en die we in de nabije toekomst willen realiseren.

Aandachtspunten

Uit de inventarisatie van beleidskaders zijn aandachtspunten naar voren gekomen die niet direct leiden tot een ontwikkelopgave of actie, maar wel nadrukkelijk aandacht verdienen. Deze aandachtspunten zijn ook in de agenda opgenomen, zodat er rekening mee wordt gehouden bij het opstellen en uitvoeren van plannen.

Vluchtelingenproblematiek

Het vinden van voldoende geschikte opvangruimte voor vluchtelingen is een zeer actuele maatschappelijke opgave. Gezien de aard en omvang van de opgave is het nu nog niet duidelijk in hoeverre hiervoor ook een gezamenlijke ontwikkelopgave of actie nodig is. Reden om deze thematiek nu (nog) niet op te nemen in de ruimtelijke agenda. Deze agenda is daarentegen dynamisch van karakter. Als de invulling van de opvang voor vluchtelingen een ontwikkelopgave of actie nodig maakt, dan wordt de agenda daarop aangepast en zal de provincie graag met de gemeente meewerken.

1.4 Welke beleidskaders vormen de basis voor de agenda?

Deze agenda is gebaseerd op bestaande beleidskaders van de gemeente Eemnes en de Provincie Utrecht:

Gemeentelijke beleidskaders

Op 28 juni 2004 is door de gemeenteraad van Eemnes het 'Structuurplan Eemnes 2015 – Behoud door ontwikkeling' vastgesteld. Daarnaast is in 2011 een partiële herziening Structuurvisie opgesteld. Het structuurplan/structuurvisie dient als toetsings- en ontwikkelingskader voor de gemeente Eemnes. Het structuurplan heeft een looptijd tot 2030.

Het structuurplan ziet de ruimtelijke ordening als een doorlopend proces, waarbij wordt uitgegaan dat behoud van het bestaande karakter alleen mogelijk is door gericht en actief actie te ondernemen. Daarom is 'ontwikkeling' het uitgangspunt van dit structuurplan. De veranderingsprocessen die door ontwikkelingen op gang wordt gebracht worden in het structuurplan middels de lagenbenadering verkend. Binnen de lagenbenadering worden drie lagen onderscheiden, namelijk de ondergrond (groen en water), de netwerken (verkeer) en de occupatie (o.a. werken en wonen). De structuurplankaart fungeert als toetsingskader voor alle initiatieven die worden genomen voor ruimtelijke ontwikkelingen. Hierin is Eemnes opgedeeld in verschillende gebieden, waarvoor opgaven en uitgangspunten voor ontwikkeling zijn geformuleerd.

Tevens heeft de gemeente in 2008 een toekomstvisie opgesteld voor de periode tot 2020, met een doorkijk 2030. In de visie worden ontwikkelingen op het terrein van wonen, werken en voorzieningen onder de loep genomen en waar nodig bijgestuurd.

De toekomstvisie gaat uit van 'behoud met ruimte voor dynamiek'. Hierbij wordt uitgegaan van de volgende hoofdlijnen:

- 1 het landelijke karakter, gemeenschapszin, groenvoorzieningen en de leefomgeving van het huidige Eemnes behouden;
- 2 tegelijkertijd binnen dat kader ruimte bieden voor dynamiek op het gebied van wonen, voorzieningenniveau (vooral door vergrijzing), bedrijvigheid en infrastructuur.

Daarnaast wordt er fors ingezet op het verduurzamen van de leefomgeving en de vergroening van de energievoorziening in Eemnes. Hiervoor is in januari 2011 het *Klimaatbeleidsplan 2011-2020* opgesteld, en is hieraan in september van het zelfde jaar het aanvullende uitvoeringsprogramma *Klimaatbeleid Eemnes 2012-2020* toegevoegd.

Het kerndoel van deze programma's is het reduceren van de CO₂-uitstoot in Eemnes met 25% ten opzichte van het niveau in 2009. In harde cijfers betekent dit een vermindering van de CO₂-uitstoot met 11,4 kiloton.

Met name ten aanzien van de realisatie van grootschalige projecten zoals een zonneweide of een mestvergistingsinstallatie zal er goed gekeken moeten worden naar de ruimtelijke inpassing en de aansluiting bij het provinciale beleid.

Provinciale Ruimtelijke Structuurvisie

Het ruimtelijk beleid van de provincie is vastgelegd in de Provinciale Ruimtelijke Structuurvisie (PRS) van 4 februari 2013. In deze visie gaat de provincie uit van 'lokaal wat kan, regionaal wat moet'. Ook is met deze visie het accent verschoven van 'toetsing' naar 'ontwikkeling'.

Om het provinciaal ruimtelijk beleid te kunnen realiseren, is het belangrijk dat het een goede vertaling krijgt in gemeentelijke plannen en visies. Dit vraagt om een actieve, ontwikkelingsgerichte aanpak en om een invulling van de relatie tussen gemeente en provincie. Deze relatie is meer gericht op samenwerking. Door in een vroeg stadium te overleggen, kunnen ruimtelijke opgaven gezamenlijk worden opgepakt. Hierbij houden gemeente en provincie elkaars rol en specifieke belang in het oog.

We kiezen voor een zo integraal mogelijke aanpak van ontwikkelopgaven en aandachtspunten. Daarom betrekken we naast de PRS ook andere provinciale beleidsplannen en programma's bij deze ruimtelijke agenda. Dit maakt het mogelijk om 'mee te liften' met initiatieven uit andere beleidsvelden. Voorbeelden hiervan zijn: Deltabeslissing Ruimtelijke Adaptatie. Rijk, provincie, gemeente en waterschap spannen zich in om de toenemende wateroverlast, watertekort en hittestress te voorkomen. Klimaatbestendig en water robuust inrichten van de ruimte is uiterlijk 2050 onderdeel van beleid en uitvoering.

2. Ontwikkelopgaven en aandachtspunten

Ontwikkelopgaven

Bestaande ontwikkelopgaven

1. Verkennen ruimtelijke mogelijkheden Ocrietterrein



Inleiding

De Ocrietfabriek staat al geruime tijd leeg. De gemeente heeft met de eigenaar van de Ocrietfabriek enkele jaren geleden voor het terrein van de fabriek een stedenbouwkundig plan ontwikkeld. Dit plan is echter om uiteenlopende redenen niet gerealiseerd.

Omdat de Ocrietfabriek, zoals gezegd, al geruime tijd leeg staat nam de verpaupering toe. Het pand is inmiddels gesloopt. Het is wenselijk om op zoek te gaan naar de meest gewenste bestemming voor de gronden van de locatie van de Ocrietfabriek. Bij de planvorming zal afstemming gezocht worden met de gemeente Baarn om te praten over de te verwachten verkeerstromen welke via het grondgebied van Baarn afgewikkeld dienen te worden.

Doelstelling

Het vaststellen van een nieuw stedenbouwkundig plan en zo mogelijk het uitvoeren van dit plan.

Uitvoering

2016

Trekker:

Contactpersoon gemeente Eemnes:

Contactpersoon provincie Utrecht:

gemeente Eemnes

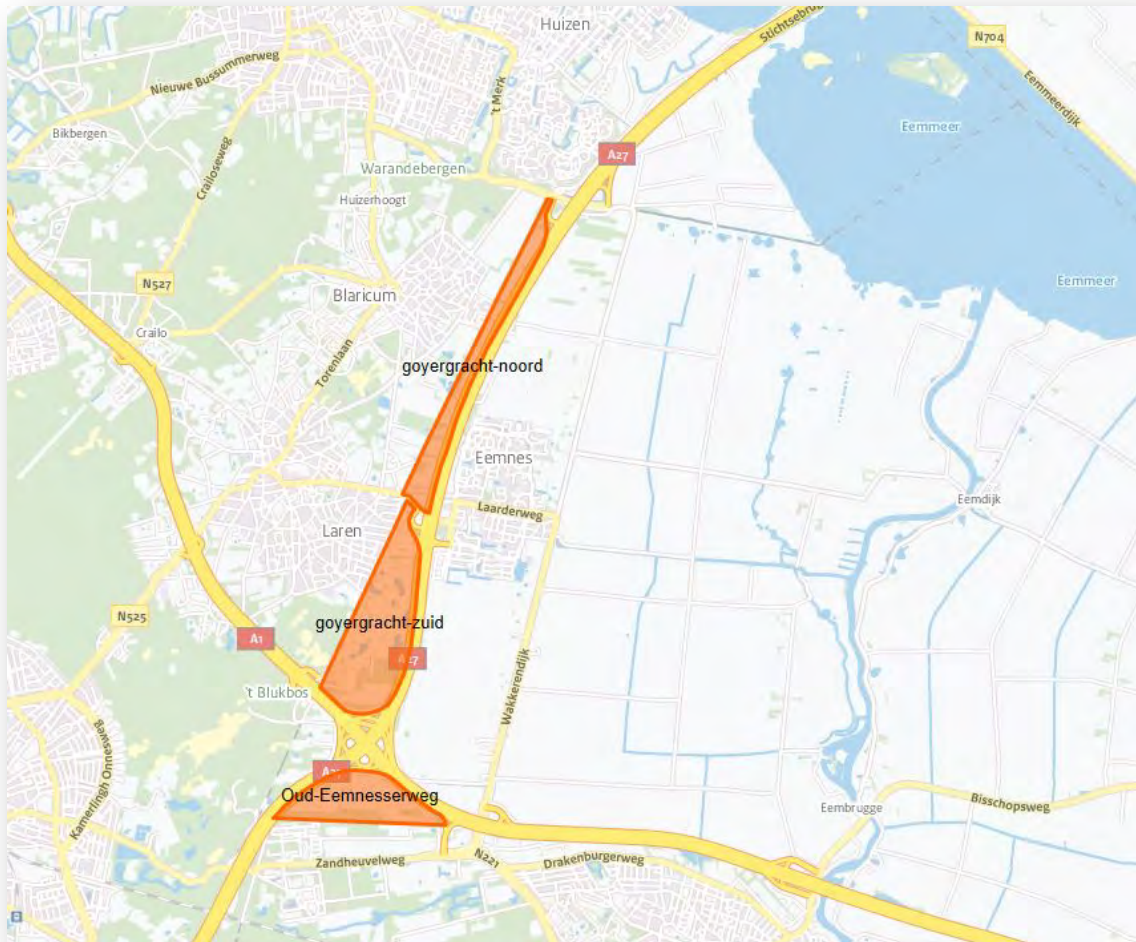
Karina de Graaf

Marjolein van Gessel

Planning

N.t.b.

2. Opstellen kernrandzonevisies



Inleiding

Kernrandzones zijn gebieden die steeds meer onder druk staat van de verstedelijking. Daarnaast staan veranderingen op stapel. Eigenaars en ondernemers in het gebied hebben initiatieven voor uitbreiding van hun bedrijf, functieverandering van hun perceel of nieuwe bedrijfsmatige ontwikkeling. Dit heeft als gevolg dat er een steeds rommeliger beeld ontstaat.

In de PRS is opgenomen dat voor borging of verbetering van de ruimtelijke kwaliteit een integrale visie op de verschillende kernrandzones is gewenst.

Hoe kan er een (ruimtelijke) kwaliteitsslag worden gemaakt, hoe kunnen ruimtelijke opgaven daarop mee liften en wat is er nodig tot een zichtbaar en hoogwaardig resultaat te komen.

In de vorm van Kernrandvisies wordt hier inzicht in geven.

De gemeente heeft de volgende gebieden aangewezen als kernrandzone:

- a. Goyergracht Noord,
- b. Goyergracht Zuid
- c. Oud Eemnesserweg

Voor deze gebieden worden integrale Kernrandvisies opgesteld. De visie voor de Oud Eemnesserweg grenst aan de kernrandzonevisie Drakenburgergracht van de gemeente Baarn. Hierbij zal aansluiting gezocht worden.

Doelstelling

Het vormen van visies waarmee inzicht wordt gegeven in het beeld van sturing op ruimtelijke kwaliteit in het hele gebied en de mogelijke (kleinschalige) rode ontwikkelingen met in achtneming van de PRS en PRV en het coalitieakkoord van Eemnes.

Uitvoering

Om een inzicht in de mogelijke ontwikkelingen en kwaliteitsverbeteringen van het gebied in beeld te kunnen brengen wordt een zorgvuldig proces doorlopen met de provincie, de huidige grondeigenaren, de bekende initiatiefnemers en de aangrenzende gemeenten georganiseerd. Met elkaar wordt per deelgebied nagedacht over de kansen van kwaliteitsverbetering in combinatie mogelijke (kleinschalige) ruimtelijke ontwikkelingen.

A) Kernrandzone Goyergracht Noord

Trekker:	Gemeente Eemnes
Contactpersoon gemeente Eemnes:	Karina de Graaf
Contactpersoon provincie Utrecht:	Marjolein van Gessel

Planning

2015

B) Kernrandzone Goyergracht Zuid

Trekker:	Gemeente Eemnes
Contactpersoon gemeente Eemnes:	Karina de Graaf
Contactpersoon provincie Utrecht:	Marjolein van Gessel

Planning

2015

C) Kernrandzone Oud Eemnesserweg

Trekker:	gemeente Eemnes
Contactpersoon gemeente Eemnes:	Karina de Graaf
Contactpersoon provincie Utrecht:	Marjolein van Gessel

Planning

2015

3. Verkennen ruimtelijke mogelijkheden duurzame energie



Inleiding

De provincie stimuleert gemeenten en initiatiefnemers om duurzame energie mogelijk te maken. De provincie heeft vanuit haar ruimtelijk belang (vastgelegd in de PRS 2013-2018) kaders meegegeven. De beleidsregels zoals opgenomen in de PRV 2013 bieden ruimte aan duurzame energie in het landelijk gebied, mits goed ingepast in het landschap. Er komen steeds meer vragen en initiatieven van particulieren (bewoners en bedrijven) binnen de gemeente Eemnes als het gaat om zonne- en/of windenergie. Het gaat dan zowel om initiatieven binnen als buiten de bebouwde kom. De gemeente wil inzichtelijk krijgen of en onder welke voorwaarden aan dergelijke initiatieven meegewerkt kan worden. Om de kaders vast te leggen wil de gemeente hiervoor beleid gaan ontwikkelen (na overleg met alle relevante partners zoals de provincie). Dit beleid zal op termijn een doorwerking krijgen in ruimtelijke instrumenten zoals bestemmingsplannen. Voor lopende initiatieven wordt gekeken met welke ruimtelijke instrumenten en onder welke voorwaarden medewerking kan worden verleend.

Doelstelling

Opstellen van beleid voor ruimtelijke mogelijkheden voor duurzame energie en het beleid vertalen in bestemmingsplannen.

Uitvoering

Vanaf september 2015

Trekker:

Contactpersoon gemeente Eemnes:

Contactpersoon provincie Utrecht:

Gemeente Eemnes

Marco Radstake (Klimaat)

Stef Roëll

Planning

Eind 2015-begin 2016

Aandachtspunten

Provinciale handreikingen

Om gemeenten zo goed mogelijk te faciliteren, heeft de Provincie Utrecht een aantal praktische handreikingen gemaakt. Gemeenten kunnen deze handreikingen gebruiken als inspiratiebronnen voor ruimtelijke ontwikkelingen. Het gaat om handreikingen voor thema's als:

- de kwaliteit van kernrandzones;
- vrijkomende agrarische bedrijfspercelen;
- de ruimtelijke inpassing van duurzame energie;
- ruimtelijke ontwikkelingen binnen de EHS.

Bodem en water

In de provinciale *Kadernota ondergrond* van 14 april 2014 staat het ontwikkelen van een duurzaam bodem- en watersysteem en een waterveilige omgeving centraal. Deze kadernota heeft ook betrekking op het grondgebied van de gemeente Eemnes.

In de handreiking *Overstromingsrobuust inrichten* ondersteunt de provincie gemeenten om via het ruimtelijk spoor wonen en werken in gebieden met overstromingsrisico's veiliger te maken. Het is belangrijk dat kwetsbare en vitale objecten, grootschalige woonwijken en bedrijventerreinen bestand zijn tegen overstromingen. In buitendijkse gebieden geldt dit ook voor kleinschalige woonwijken en bedrijventerreinen. Door een goed doordachte locatiekeuze en inrichting kunnen de gevolgen van een overstroming aanzienlijk worden beperkt.

Klimaat en duurzame energie

Met de handreiking *Inpassing duurzame energie* biedt de provincie handvatten voor het inpassen en stimuleren van duurzame energie en het combineren van de verschillende vormen met andere ruimtelijke functies. Denk aan initiatieven voor duurzame energie als wind, biovergisting, waterkracht en zonne-energie.

'No-regret-maatregelen' om te anticiperen op de langetermijneffecten van de klimaatverandering, leiden mogelijk tot nadere acties. Als daar aanleiding voor is wordt dit onderwerp, het daarbij behorende realisatieplan en de klimaatatlas besproken in het periodiek of sectoraal overleg.

Als daar aanleiding voor is wordt dit onderwerp, het daarbij behorende realisatieplan en de klimaatatlas besproken in het periodiek of sectoraal overleg.

Milieu

Het uitvoeringsprogramma Milieubeleidsplan en de milieukwaliteitsprofielen krijgen aandacht in het periodiek ambtelijk overleg of een specifiek sectoraal overleg.

Bedrijventerreinen

Er gelden regionale afspraken voor de uitbreiding en herstructurering van bedrijventerreinen. Uitbreidingsbehoefte kan ingebracht worden bij de herijking van het convenant bedrijventerreinen voor de desbetreffende regio.

Mobiliteit

Bij ruimtelijke initiatieven wordt gekeken naar eventuele gevolgen voor de mobiliteit. Scans of toetsten maken deze gevolgen inzichtelijk. De resultaten zijn onderdeel van het overleg over bestemmingsplannen.

Landschap

Bestemmingsplannen voor het landelijk gebied besteden aandacht aan het landschap. In de gemeente Eemnes zijn er verschillende landschapstypen. Om ruimtelijke initiatieven op kwaliteit te beoordelen, kan de gemeente de Kwaliteitsgids voor de Utrechtse Landschappen gebruiken. Voor de gemeente Eemnes zijn de katernen Eemland en Utrechtse Heuvelrug relevant.

Bij initiatieven in het buitengebied wordt altijd gestreefd naar een landschappelijk goede inpassing, of daarbij nu wel of niet gebruik wordt gemaakt van het ruimtelijk instrumentarium. Het Ervenconsulentschap geeft advies over de inrichting van erven in het buitengebied. Zie:

<https://www.provincie-utrecht.nl/onderwerpen/alle-onderwerpen/ervenconsulentschap>.

Natuur

Om een vitaal en samenhangend stelsel van natuurgebieden te behouden en ontwikkelen, verdienen naast de EHS en de Groene Contour ook natuurwaarden daarbuiten aandacht. Tijdens periodiek ambtelijk overleg komen mogelijke kansen aan de orde en worden onomkeerbare ingrepen voorkomen.

Landbouw

Een economisch vitale landbouwsector is van belang en verdient aandacht. In bestemmingsplannen voor het buitengebied is vooral de beperkte ontwikkelruimte voor agrarische bedrijven een knelpunt. Dit is een gevolg van de recente jurisprudentie over stikstofemissie bij verschillende scenario's. De Raad van State heeft hierbij geoordeeld dat de maximale ontwikkelruimte het uitgangspunt is. Door dit onrealistische scenario te hanteren, wordt de ontwikkelruimte aanzienlijk beperkt. Samen met onder andere LTO, VNG en gemeenten werkt de provincie aan oplossingen voor dit probleem.

Recreatie

De PRS onderstreept het belang van gewenste recreatieve functies en goede stad-landverbindingen. Dit biedt ruimte aan uitnodigende kernrandzones, die stad en land verbinden en adequate recreatieve voorzieningen bieden. De provinciale handreiking *Kernrandzones* biedt gemeenten hiervoor inspiratie.

Specifieke aandacht is nodig om te voorkomen dat infrastructuur een barrière vormt voor het recreatieve netwerk. Dit geldt ook voor het 'beleefbaar' en toegankelijk maken van het landelijk gebied, het cultuurhistorisch erfgoed en de natuur.

3. Uitvoering

Verantwoordelijkheden

De **bestuurlijk verantwoordelijken** voor de ruimtelijke agenda zijn:

- namens het college van B&W: de wethouder Ruimtelijke Ontwikkeling;
- namens het college van Gedeputeerde Staten: de portefeuillehouder Ruimtelijke Ontwikkeling.

Beide ondertekenen de agenda en bekrachtigen hiermee de samenwerking om de afgesproken opgaven te realiseren.

Het **ambtelijk opdrachtgeverschap** van de ruimtelijke agenda berust bij:

- het management van de gemeentelijke afdeling Ruimtelijke Ontwikkeling
- de provincie (afdeling Fysieke Leefomgeving, team Gemeentelijke Ruimtelijke Ontwikkeling).

Oprachtnemers/coördinatoren zijn Huub de Jong en Robert van Duinkerken. Zij hebben de ruimtelijke agenda opgesteld en delen de gezamenlijke verantwoordelijkheid voor de uitvoering en voortgang van de ontwikkelopgaven en aandachtspunten. De opdrachtnemers/accounthouders werken nauw samen. Ze volgen het verloop van de opgaven proactief en signaleren tijdig obstakels, waarover zij afstemming met elkaar zoeken. Dit doen zij tijdens periodiek overleg of zo nodig vaker. Hierbij wordt geen inbreuk gedaan op de taken en verantwoordelijkheden van de betrokken ambtenaren binnen de specifieke ontwikkelopgave en de bestaande portefeuillevdeling binnen betrokken colleges en ambtelijke afdelingen.

Voor elke opgave is één **trekker** van gemeente of provincie en een **duo-partner** bij de andere partij benoemd. Zij zorgen voor de uitvoering en informeren de accounthouders van de Ruimtelijke Agenda over de voortgang.

Zie *tabel 1* voor een totaaloverzicht van de ontwikkelopgaven inclusief de organisatie die primair verantwoordelijk is, de bestuurlijk verantwoordelijke portefeuillehouders en daadwerkelijke trekker en duo-partner van beide organisaties.

Tabel 1: Totaaloverzicht verantwoordelijken ontwikkelopgaven

Ontwikkelopgave	Verantwoordelijke organisatie	Verantwoordelijke portefeuillehouder(s)		Trekker en duo-partner	
		gemeente	provincie	gemeente	provincie
Verkennen ruimtelijke mogelijkheden Ocrietterein	Eemnes	Rood	Van den Berg/Verbeek-Nijhof	Karina de Graaf	Marjolein van Gessel
Opstellen kernrandzonevisies	Eemnes	n.t.b.	Van den Berg	Karina de Graaf	Marjolein van Gessel
Verkennen ruimtelijke mogelijkheden duurzame energie	Eemnes	Rood/ n.t.b.	Van den Berg	Marco Radstake (klimaat)	Stef Roell

De **trekker** maakt een plan van aanpak voor de uitvoering van de nieuwe ontwikkelopgaven. Hierin staan minimaal vermeld:

- omschrijving
- doel en resultaat
- organisatie (betrokken partijen/personen, inclusief de trekker, en schatting van de uren)
- planning
- benodigde/beschikbare financiële middelen.

De bestaande ontwikkelopgaven zijn ondergebracht in bestaande programma's of projecten. De **accounthouders** checken of er plannen van aanpak zijn en of deze voldoende duidelijkheid geven over de samenwerking tussen gemeente en provincie. Als dat laatste niet het geval is, maken de **accounthouders en trekker** afspraken hierover. In overleg kan de **trekker** alsnog een plan van aanpak maken of het bestaande plan aanvullen met relevante informatie. De **accounthouders** monitoren deze opgave. Zo nodig krijgt het project de impuls die het nodig heeft.

Als het plan van aanpak voor een opgave gereed is, start de uitvoering volgens planning.

De acties vragen vaak minder intensieve of kortdurende samenwerking. Belangrijk is wel dat de **accounthouders** deze acties inplannen. Daarnaast omschrijven zij kort doel, resultaat, betrokkenen (wie en benodigde inzet) en eventueel benodigde financiële middelen.

Bij het opstellen en uitvoeren van gemeentelijke plannen wordt rekening gehouden met de genoemde aandachtspunten voor verschillende (beleids)thema's. Hiermee worden in een vroegtijdig stadium kansen in beeld gebracht (mogelijkheden tot 'meekoppelen'), risico's onderkend (geen onnodig oponthoud in procedures) en wordt integraal werken bevorderd.

Planning

Een detailplanning maakt onderdeel uit van elk plan van aanpak. Zie *tabel 2* voor een globale planning per ontwikkelopgave. De een gedetailleerde planning voor potentiële ontwikkelopgaven volgt zodra besloten is deze opgaven daadwerkelijk te realiseren.

Tabel 2: Globale planning

Ontwikkelopgave/actie:	2015				2016				2017>
	Q1	Q2	Q3	Q4	Q1	Q2	Q3	Q4	
Verkennen ruimtelijke mogelijkheden Ocrietterein	n.t.b	n.t.b	n.t.b	n.t.b	n.t.b	n.t.b	n.t.b	n.t.b	n.t.b
Opstellen kernrandzonevisies	X	X	X	X	X				
Verkennen ruimtelijke mogelijkheden duurzame energie			X	X	X				

Zoals hierboven vermeld onder Verantwoordelijkheden, worden ook de acties ingepland. Aandachtspunten worden niet specifiek ingepland: bij alle opgaven en acties wordt gekeken of zij onderdeel uitmaken van het proces.

Financiële middelen

Vanuit het Ruimtelijk Actie Programma 2012-2015 kunnen, naast personele inzet voor projectbegeleiding, (beperkte) financiële middelen worden ingezet. Deze middelen zijn in eerste instantie bedoeld voor gebiedsverkenningen, haalbaarheidsonderzoeken en (in beperkte mate) proceskosten.

Voor zover dit niet al inzichtelijk is bij de agendavorming, moet in een plan van aanpak voor een ontwikkelopgave duidelijk zijn aangegeven welke financiële middelen nodig zijn en hoe deze gedekt worden.

Monitoring

In het periodiek overleg staat de ruimtelijke agenda centraal. In dit overleg bespreken de betrokkenen de inhoud en voortgang van de ontwikkelopgaven. Zijn er middelen ingezet vanuit het Ruimtelijk Actie Programma, dan wordt ook besproken hoe deze middelen zijn besteed.

Beide contactpersonen laten zich voorafgaand aan het overleg informeren door hun collega's en trekkers van de ontwikkelopgaven. Desgewenst sluiten andere betrokkenen aan bij het overleg.

Het overleg is ook belangrijk om potentiële of nieuwe ontwikkelopgaven te signaleren. Er is ook ruimte om in meer algemene zin tot integrale afstemming te komen.

Bij periodiek overleg in oktober of november schuiven de verantwoordelijke managers aan. Na dit overleg stellen de contactpersonen het jaarlijkse voortgangsverslag op. Zij koppelen deze rapportage terug aan de betrokken bestuurders. Deze bestuurders ontvangen ook tussentijds informatie als input voor bestuurlijk overleg of werkbezoek. Beide partijen hebben hierin hun eigen verantwoordelijkheid.

De ruimtelijke agenda is dynamisch en heeft geen eindtijd. Het is daarom belangrijk de agenda regelmatig te actualiseren, door:

- nieuwe of bestaande opgaven de status 'gereed' te geven en af te voeren van de agenda;
- van potentiële opgaven nieuwe opgaven te maken;
- nieuwe of potentiële opgaven toe te voegen;
- acties toe te voegen of af te voeren;
- de aandachtspunten te actualiseren.

De verwachting is dat de agenda om de 4 jaar volledig wordt herijkt. Waarschijnlijk zijn de opgaven dan zo veranderd of afgerond dat de agenda niet meer actueel is. Een nieuwe inventarisatie van opgaven en acties is dan nodig. Deze nieuwe ruimtelijke agenda wordt ook weer bestuurlijk ondertekend. In overleg kan besloten worden, de agenda eerder of later te herijken.

Ruimtelijke Agenda Eemnes

Dit is de ruimtelijke agenda van de gemeente Eemnes en de provincie Utrecht. Deze agenda bevat een overzicht van de ontwikkelopgaven die de komende jaren worden uitgevoerd en de aandachtspunten die daarbij een rol spelen.

De focus ligt op de volgende ontwikkelopgaven:

Bestaande ontwikkelopgaven

- Verkennen ruimtelijke mogelijkheden Ocrietterein

Nieuwe ontwikkelopgaven

- Opstellen visies kernrandzones
- Verkennen ruimtelijke mogelijkheden duurzame energie

Op basis van bestaande beleidskaders en programma's op provinciaal en gemeentelijk niveau zijn ambities, belangen en doelen geformuleerd. Deze hebben geresulteerd in de ontwikkelopgaven en aandachtspunten. Door gezamenlijk mensen en middelen in te zetten, kennis en ervaringen te delen en ruimtelijke opgaven en ambities te koppelen, verwachten we beter te kunnen samenwerken en snellere en betere resultaten te bereiken.

De ruimtelijke agenda sluit aan op de nieuwe *Wet ruimtelijke ordening* (2008). Deze wet heeft geleid tot andere bevoegdheden en vraagt om een nieuwe manier van samenwerken tussen gemeente en provincie. Ruimtelijke ontwikkelingen komen via proactieve samenwerking tot stand. Daarbij wordt uitgegaan van focus, integraliteit en het creëren van meerwaarde.

De agenda heeft geen juridische status, maar bevestigt de intentie van gemeente en provincie om goed samen te werken en voor een goede afstemming van ontwikkelopgaven en acties te zorgen. De Agenda vormt ook een goede basis voor besprekpunten tijdens bestuurlijke en ambtelijke overleggen en werkbezoeken.

De agenda is dynamisch en heeft geen eindtijd. Het is daarom belangrijk de Agenda regelmatig te actualiseren en zo nodig te herijken.

Eemnes, 16 december 2015,

College van Burgemeester en Wethouders van
Eemnes

namens hen,

J.G. den Dunen

College van Gedeputeerde Staten van Utrecht,

namens hen,

P. van den Berg



Gemeente Eemnes



PROVINCIE :: UTRECHT

Toelichting op de ruimtelijke agenda

1. Inleiding

1.1 Het doel van de ruimtelijke agenda

Het doel van de ruimtelijke agenda is, gezamenlijke ruimtelijke belangen en ambities van gemeente en provincie te realiseren. Dit doen we door vroegtijdig integraal samen te werken, focus aan te brengen in de ruimtelijke ontwikkelopgaven en de belangrijkste strategische opgaven efficiënt uit te voeren.

1.2 Hoe is de agenda tot stand gekomen?

De gemeente en de provincie hebben beide een intensieve bijdrage geleverd aan de totstandkoming van deze agenda. Het proces kende de volgende stappen:

- gemeentelijke en provinciale beleidskaders inventariseren;
- de belangrijkste ruimtelijke opgaven vaststellen;
- gemeentelijke en provinciale opgaven op elkaar afstemmen tijdens gezamenlijke werkbijeenkomst;
- agenda bepalen met ontwikkelopgaven, acties en aandachtspunten;
- ruimtelijke agenda bestuurlijk ondertekenen;
- ontwikkelopgaven en acties uitvoeren en aandachtspunten bespreken.

De gemeente Eemnes en de provincie hebben onderzocht welke behoeften, kansen en ambities er zijn voor de ruimtelijke opgaven in de gemeente. Tijdens de ambtelijke werkbijeenkomst op 17 april 2015 zijn deze bouwstenen voor de agenda nader uitgewerkt en vertaald in concrete ontwikkelopgaven, acties en aandachtspunten.

1.3 Waaruit bestaat de ruimtelijke agenda?

Ontwikkelopgaven

In de uitvoering van de ruimtelijke agenda staan de ontwikkelopgaven centraal. Deze opgaven:

- hebben een ruimtelijke (strategische) component;
- dienen gezamenlijke belangen;
- hebben een integraal karakter;
- zijn actueel en uitvoerbaar.

De ontwikkelopgaven zijn verdeeld in bestaande, nieuwe en potentiële opgaven. Hierdoor ontstaat een volledig beeld van de ruimtelijke opgaven waar we al mee bezig zijn, die we willen starten en die we in de nabije toekomst willen realiseren.

Aandachtspunten

Uit de inventarisatie van beleidskaders zijn aandachtspunten naar voren gekomen die niet direct leiden tot een ontwikkelopgave of actie, maar wel nadrukkelijk aandacht verdienen. Deze aandachtspunten zijn ook in de agenda opgenomen, zodat er rekening mee wordt gehouden bij het opstellen en uitvoeren van plannen.

Vluchtelingenproblematiek

Het vinden van voldoende geschikte opvangruimte voor vluchtelingen is een zeer actuele maatschappelijke opgave. Gezien de aard en omvang van de opgave is het nu nog niet duidelijk in hoeverre hiervoor ook een gezamenlijke ontwikkelopgave of actie nodig is. Reden om deze thematiek nu (nog) niet op te nemen in de ruimtelijke agenda. Deze agenda is daarentegen dynamisch van karakter. Als de invulling van de opvang voor vluchtelingen een ontwikkelopgave of actie nodig maakt, dan wordt de agenda daarop aangepast en zal de provincie graag met de gemeente meewerken.

1.4 Welke beleidskaders vormen de basis voor de agenda?

Deze agenda is gebaseerd op bestaande beleidskaders van de gemeente Eemnes en de Provincie Utrecht:

Gemeentelijke beleidskaders

Op 28 juni 2004 is door de gemeenteraad van Eemnes het 'Structuurplan Eemnes 2015 – Behoud door ontwikkeling' vastgesteld. Daarnaast is in 2011 een partiële herziening Structuurvisie opgesteld. Het structuurplan/structuurvisie dient als toetsings- en ontwikkelingskader voor de gemeente Eemnes. Het structuurplan heeft een looptijd tot 2030.

Het structuurplan ziet de ruimtelijke ordening als een doorlopend proces, waarbij wordt uitgegaan dat behoud van het bestaande karakter alleen mogelijk is door gericht en actief actie te ondernemen. Daarom is 'ontwikkeling' het uitgangspunt van dit structuurplan. De veranderingsprocessen die door ontwikkelingen op gang wordt gebracht worden in het structuurplan middels de lagenbenadering verkend. Binnen de lagenbenadering worden drie lagen onderscheiden, namelijk de ondergrond (groen en water), de netwerken (verkeer) en de occupatie (o.a. werken en wonen). De structuurplankaart fungeert als toetsingskader voor alle initiatieven die worden genomen voor ruimtelijke ontwikkelingen. Hierin is Eemnes opgedeeld in verschillende gebieden, waarvoor opgaven en uitgangspunten voor ontwikkeling zijn geformuleerd.

Tevens heeft de gemeente in 2008 een toekomstvisie opgesteld voor de periode tot 2020, met een doorkijk 2030. In de visie worden ontwikkelingen op het terrein van wonen, werken en voorzieningen onder de loep genomen en waar nodig bijgestuurd.

De toekomstvisie gaat uit van 'behoud met ruimte voor dynamiek'. Hierbij wordt uitgegaan van de volgende hoofdlijnen:

- 1 het landelijke karakter, gemeenschapszin, groenvoorzieningen en de leefomgeving van het huidige Eemnes behouden;
- 2 tegelijkertijd binnen dat kader ruimte bieden voor dynamiek op het gebied van wonen, voorzieningenniveau (vooral door vergrijzing), bedrijvigheid en infrastructuur.

Daarnaast wordt er fors ingezet op het verduurzamen van de leefomgeving en de vergroening van de energievoorziening in Eemnes. Hiervoor is in januari 2011 het *Klimaatbeleidsplan 2011-2020* opgesteld, en is hieraan in september van het zelfde jaar het aanvullende uitvoeringsprogramma *Klimaatbeleid Eemnes 2012-2020* toegevoegd.

Het kerndoel van deze programma's is het reduceren van de CO₂-uitstoot in Eemnes met 25% ten opzichte van het niveau in 2009. In harde cijfers betekent dit een vermindering van de CO₂-uitstoot met 11,4 kiloton.

Met name ten aanzien van de realisatie van grootschalige projecten zoals een zonneweide of een mestvergistingsinstallatie zal er goed gekeken moeten worden naar de ruimtelijke inpassing en de aansluiting bij het provinciale beleid.

Provinciale Ruimtelijke Structuurvisie

Het ruimtelijk beleid van de provincie is vastgelegd in de Provinciale Ruimtelijke Structuurvisie (PRS) van 4 februari 2013. In deze visie gaat de provincie uit van 'lokaal wat kan, regionaal wat moet'. Ook is met deze visie het accent verschoven van 'toetsing' naar 'ontwikkeling'.

Om het provinciaal ruimtelijk beleid te kunnen realiseren, is het belangrijk dat het een goede vertaling krijgt in gemeentelijke plannen en visies. Dit vraagt om een actieve, ontwikkelingsgerichte aanpak en om een invulling van de relatie tussen gemeente en provincie. Deze relatie is meer gericht op samenwerking. Door in een vroeg stadium te overleggen, kunnen ruimtelijke opgaven gezamenlijk worden opgepakt. Hierbij houden gemeente en provincie elkaars rol en specifieke belang in het oog.

We kiezen voor een zo integraal mogelijke aanpak van ontwikkelopgaven en aandachtspunten. Daarom betrekken we naast de PRS ook andere provinciale beleidsplannen en programma's bij deze ruimtelijke agenda. Dit maakt het mogelijk om 'mee te liften' met initiatieven uit andere beleidsvelden. Voorbeelden hiervan zijn: Deltabeslissing Ruimtelijke Adaptatie. Rijk, provincie, gemeente en waterschap spannen zich in om de toenemende wateroverlast, watertekort en hittestress te voorkomen. Klimaatbestendig en water robuust inrichten van de ruimte is uiterlijk 2050 onderdeel van beleid en uitvoering.

2. Ontwikkelopgaven en aandachtspunten

Ontwikkelopgaven

Bestaande ontwikkelopgaven

1. Verkennen ruimtelijke mogelijkheden Ocrietterrein



Inleiding

De Ocrietfabriek staat al geruime tijd leeg. De gemeente heeft met de eigenaar van de Ocrietfabriek enkele jaren geleden voor het terrein van de fabriek een stedenbouwkundig plan ontwikkeld. Dit plan is echter om uiteenlopende redenen niet gerealiseerd.

Omdat de Ocrietfabriek, zoals gezegd, al geruime tijd leeg staat nam de verpaupering toe. Het pand is inmiddels gesloopt. Het is wenselijk om op zoek te gaan naar de meest gewenste bestemming voor de gronden van de locatie van de Ocrietfabriek. Bij de planvorming zal afstemming gezocht worden met de gemeente Baarn om te praten over de te verwachten verkeerstromen welke via het grondgebied van Baarn afgewikkeld dienen te worden.

Doelstelling

Het vaststellen van een nieuw stedenbouwkundig plan en zo mogelijk het uitvoeren van dit plan.

Uitvoering

2016

Trekker:

Contactpersoon gemeente Eemnes:

Contactpersoon provincie Utrecht:

gemeente Eemnes

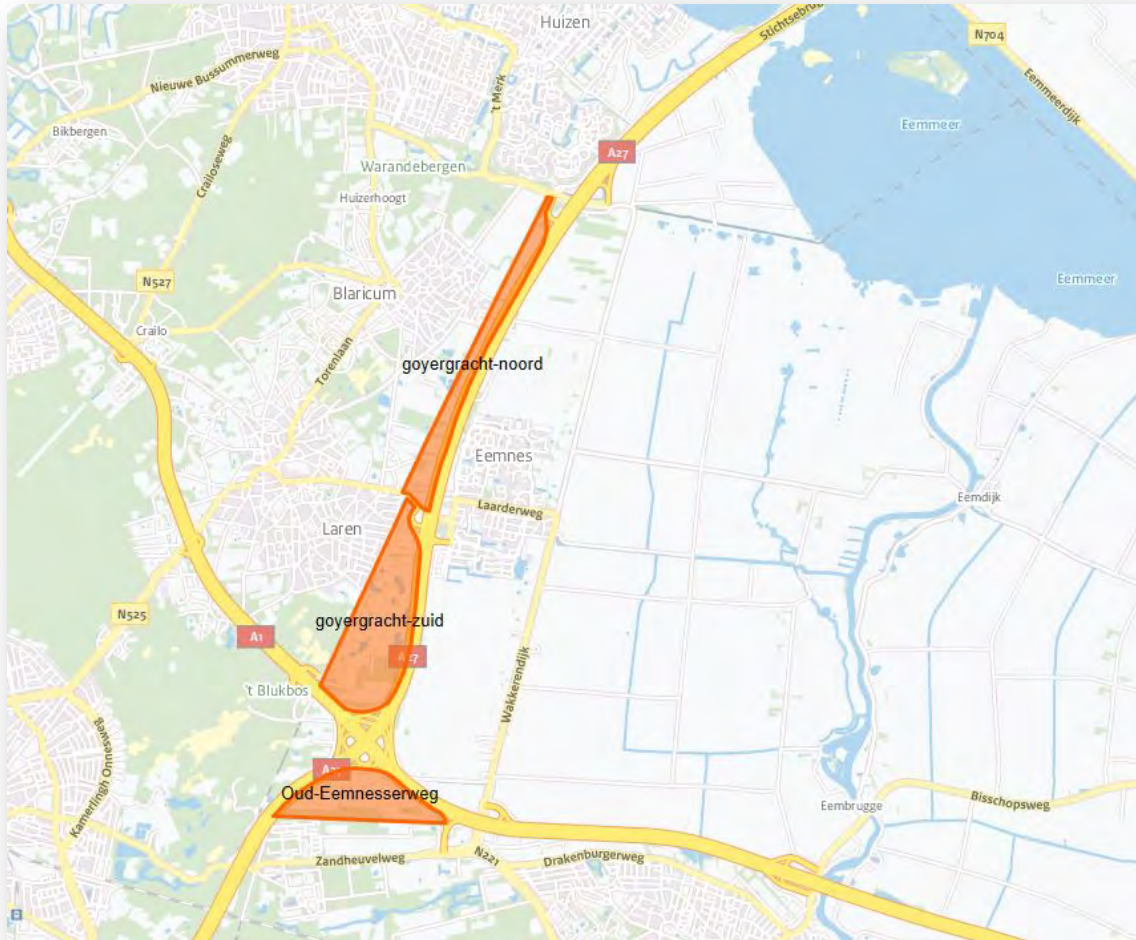
Karina de Graaf

Marjolein van Gessel

Planning

N.t.b.

2. Opstellen kernrandzonevisies



Inleiding

Kernrandzones zijn gebieden die steeds meer onder druk staat van de verstedelijking. Daarnaast staan veranderingen op stapel. Eigenaars en ondernemers in het gebied hebben initiatieven voor uitbreiding van hun bedrijf, functieverandering van hun perceel of nieuwe bedrijfsmatige ontwikkeling. Dit heeft als gevolg dat er een steeds rommeliger beeld ontstaat.

In de PRS is opgenomen dat voor borging of verbetering van de ruimtelijke kwaliteit een integrale visie op de verschillende kernrandzones is gewenst.

Hoe kan er een (ruimtelijke) kwaliteitsslag worden gemaakt, hoe kunnen ruimtelijke opgaven daarop mee liften en wat is er nodig tot een zichtbaar en hoogwaardig resultaat te komen.

In de vorm van Kernrandvisies wordt hier inzicht in geven.

De gemeente heeft de volgende gebieden aangewezen als kernrandzone:

- a. Goyergracht Noord,
- b. Goyergracht Zuid
- c. Oud Eemnesserweg

Voor deze gebieden worden integrale Kernrandvisies opgesteld. De visie voor de Oud Eemnesserweg grenst aan de kernrandzonevisie Drakenburgergracht van de gemeente Baarn. Hierbij zal aansluiting gezocht worden.

Doelstelling

Het vormen van visies waarmee inzicht wordt gegeven in het beeld van sturing op ruimtelijke kwaliteit in het hele gebied en de mogelijke (kleinschalige) rode ontwikkelingen met in achtneming van de PRS en PRV en het coalitieakkoord van Eemnes.

Uitvoering

Om een inzicht in de mogelijke ontwikkelingen en kwaliteitsverbeteringen van het gebied in beeld te kunnen brengen wordt een zorgvuldig proces doorlopen met de provincie, de huidige grondeigenaren, de bekende initiatiefnemers en de aangrenzende gemeenten georganiseerd. Met elkaar wordt per deelgebied nagedacht over de kansen van kwaliteitsverbetering in combinatie mogelijke (kleinschalige) ruimtelijke ontwikkelingen.

A) Kernrandzone Goyergracht Noord

Trekker:	Gemeente Eemnes
Contactpersoon gemeente Eemnes:	Karina de Graaf
Contactpersoon provincie Utrecht:	Marjolein van Gessel

Planning

2015

B) Kernrandzone Goyergracht Zuid

Trekker:	Gemeente Eemnes
Contactpersoon gemeente Eemnes:	Karina de Graaf
Contactpersoon provincie Utrecht:	Marjolein van Gessel

Planning

2015

C) Kernrandzone Oud Eemnesserweg

Trekker:	gemeente Eemnes
Contactpersoon gemeente Eemnes:	Karina de Graaf
Contactpersoon provincie Utrecht:	Marjolein van Gessel

Planning

2015

3. Verkennen ruimtelijke mogelijkheden duurzame energie



Inleiding

De provincie stimuleert gemeenten en initiatiefnemers om duurzame energie mogelijk te maken. De provincie heeft vanuit haar ruimtelijk belang (vastgelegd in de PRS 2013-2018) kaders meegegeven. De beleidsregels zoals opgenomen in de PRV 2013 bieden ruimte aan duurzame energie in het landelijk gebied, mits goed ingepast in het landschap. Er komen steeds meer vragen en initiatieven van particulieren (bewoners en bedrijven) binnen de gemeente Eemnes als het gaat om zonne- en/of windenergie. Het gaat dan zowel om initiatieven binnen als buiten de bebouwde kom. De gemeente wil inzichtelijk krijgen of en onder welke voorwaarden aan dergelijke initiatieven meegewerkt kan worden. Om de kaders vast te leggen wil de gemeente hiervoor beleid gaan ontwikkelen (na overleg met alle relevante partners zoals de provincie). Dit beleid zal op termijn een doorwerking krijgen in ruimtelijke instrumenten zoals bestemmingsplannen. Voor lopende initiatieven wordt gekeken met welke ruimtelijke instrumenten en onder welke voorwaarden medewerking kan worden verleend.

Doelstelling

Opstellen van beleid voor ruimtelijke mogelijkheden voor duurzame energie en het beleid vertalen in bestemmingsplannen.

Uitvoering

Vanaf september 2015

Trekker:

Contactpersoon gemeente Eemnes:

Contactpersoon provincie Utrecht:

Gemeente Eemnes

Marco Radstake (Klimaat)

Stef Roëll

Planning

Eind 2015-begin 2016

Aandachtspunten

Provinciale handreikingen

Om gemeenten zo goed mogelijk te faciliteren, heeft de Provincie Utrecht een aantal praktische handreikingen gemaakt. Gemeenten kunnen deze handreikingen gebruiken als inspiratiebronnen voor ruimtelijke ontwikkelingen. Het gaat om handreikingen voor thema's als:

- de kwaliteit van kernrandzones;
- vrijkomende agrarische bedrijfspercelen;
- de ruimtelijke inpassing van duurzame energie;
- ruimtelijke ontwikkelingen binnen de EHS.

Bodem en water

In de provinciale *Kadernota ondergrond* van 14 april 2014 staat het ontwikkelen van een duurzaam bodem- en watersysteem en een waterveilige omgeving centraal. Deze kadernota heeft ook betrekking op het grondgebied van de gemeente Eemnes.

In de handreiking *Overstromingsrobuust inrichten* ondersteunt de provincie gemeenten om via het ruimtelijk spoor wonen en werken in gebieden met overstromingsrisico's veiliger te maken. Het is belangrijk dat kwetsbare en vitale objecten, grootschalige woonwijken en bedrijventerreinen bestand zijn tegen overstromingen. In buitendijkse gebieden geldt dit ook voor kleinschalige woonwijken en bedrijventerreinen. Door een goed doordachte locatiekeuze en inrichting kunnen de gevolgen van een overstroming aanzienlijk worden beperkt.

Klimaat en duurzame energie

Met de handreiking *Inpassing duurzame energie* biedt de provincie handvatten voor het inpassen en stimuleren van duurzame energie en het combineren van de verschillende vormen met andere ruimtelijke functies. Denk aan initiatieven voor duurzame energie als wind, biovergisting, waterkracht en zonne-energie.

'No-regret-maatregelen' om te anticiperen op de langetermijneffecten van de klimaatverandering, leiden mogelijk tot nadere acties. Als daar aanleiding voor is wordt dit onderwerp, het daarbij behorende realisatieplan en de klimaatatlas besproken in het periodiek of sectoraal overleg.

Als daar aanleiding voor is wordt dit onderwerp, het daarbij behorende realisatieplan en de klimaatatlas besproken in het periodiek of sectoraal overleg.

Milieu

Het uitvoeringsprogramma Milieubeleidsplan en de milieukwaliteitsprofielen krijgen aandacht in het periodiek ambtelijk overleg of een specifiek sectoraal overleg.

Bedrijventerreinen

Er gelden regionale afspraken voor de uitbreiding en herstructurering van bedrijventerreinen. Uitbreidingsbehoefte kan ingebracht worden bij de herijking van het convenant bedrijventerreinen voor de desbetreffende regio.

Mobiliteit

Bij ruimtelijke initiatieven wordt gekeken naar eventuele gevolgen voor de mobiliteit. Scans of toetsten maken deze gevolgen inzichtelijk. De resultaten zijn onderdeel van het overleg over bestemmingsplannen.

Landschap

Bestemmingsplannen voor het landelijk gebied besteden aandacht aan het landschap. In de gemeente Eemnes zijn er verschillende landschapstypen. Om ruimtelijke initiatieven op kwaliteit te beoordelen, kan de gemeente de Kwaliteitsgids voor de Utrechtse Landschappen gebruiken. Voor de gemeente Eemnes zijn de katernen Eemland en Utrechtse Heuvelrug relevant.

Bij initiatieven in het buitengebied wordt altijd gestreefd naar een landschappelijk goede inpassing, of daarbij nu wel of niet gebruik wordt gemaakt van het ruimtelijk instrumentarium. Het Ervenconsulentschap geeft advies over de inrichting van erven in het buitengebied. Zie:

<https://www.provincie-utrecht.nl/onderwerpen/alle-onderwerpen/ervenconsulentschap>.

Natuur

Om een vitaal en samenhangend stelsel van natuurgebieden te behouden en ontwikkelen, verdienen naast de EHS en de Groene Contour ook natuurwaarden daarbuiten aandacht. Tijdens periodiek ambtelijk overleg komen mogelijke kansen aan de orde en worden onomkeerbare ingrepen voorkomen.

Landbouw

Een economisch vitale landbouwsector is van belang en verdient aandacht. In bestemmingsplannen voor het buitengebied is vooral de beperkte ontwikkelruimte voor agrarische bedrijven een knelpunt. Dit is een gevolg van de recente jurisprudentie over stikstofemissie bij verschillende scenario's. De Raad van State heeft hierbij geoordeeld dat de maximale ontwikkelruimte het uitgangspunt is. Door dit onrealistische scenario te hanteren, wordt de ontwikkelruimte aanzienlijk beperkt. Samen met onder andere LTO, VNG en gemeenten werkt de provincie aan oplossingen voor dit probleem.

Recreatie

De PRS onderstreept het belang van gewenste recreatieve functies en goede stad-landverbindingen. Dit biedt ruimte aan uitnodigende kernrandzones, die stad en land verbinden en adequate recreatieve voorzieningen bieden. De provinciale handreiking *Kernrandzones* biedt gemeenten hiervoor inspiratie.

Specifieke aandacht is nodig om te voorkomen dat infrastructuur een barrière vormt voor het recreatieve netwerk. Dit geldt ook voor het 'beleefbaar' en toegankelijk maken van het landelijk gebied, het cultuurhistorisch erfgoed en de natuur.

3. Uitvoering

Verantwoordelijkheden

De **bestuurlijk verantwoordelijken** voor de ruimtelijke agenda zijn:

- namens het college van B&W: de wethouder Ruimtelijke Ontwikkeling;
- namens het college van Gedeputeerde Staten: de portefeuillehouder Ruimtelijke Ontwikkeling.

Beide ondertekenen de agenda en bekrachtigen hiermee de samenwerking om de afgesproken opgaven te realiseren.

Het **ambtelijk opdrachtgeverschap** van de ruimtelijke agenda berust bij:

- het management van de gemeentelijke afdeling Ruimtelijke Ontwikkeling
- de provincie (afdeling Fysieke Leefomgeving, team Gemeentelijke Ruimtelijke Ontwikkeling).

Oprachtnemers/coördinatoren zijn Huub de Jong en Robert van Duinkerken. Zij hebben de ruimtelijke agenda opgesteld en delen de gezamenlijke verantwoordelijkheid voor de uitvoering en voortgang van de ontwikkelopgaven en aandachtspunten. De opdrachtnemers/accounthouders werken nauw samen. Ze volgen het verloop van de opgaven proactief en signaleren tijdig obstakels, waarover zij afstemming met elkaar zoeken. Dit doen zij tijdens periodiek overleg of zo nodig vaker. Hierbij wordt geen inbreuk gedaan op de taken en verantwoordelijkheden van de betrokken ambtenaren binnen de specifieke ontwikkelopgave en de bestaande portefeuilleverdeling binnen betrokken colleges en ambtelijke afdelingen.

Voor elke opgave is één **trekker** van gemeente of provincie en een **duo-partner** bij de andere partij benoemd. Zij zorgen voor de uitvoering en informeren de accounthouders van de Ruimtelijke Agenda over de voortgang.

Zie *tabel 1* voor een totaaloverzicht van de ontwikkelopgaven inclusief de organisatie die primair verantwoordelijk is, de bestuurlijk verantwoordelijke portefeuillehouders en daadwerkelijke trekker en duo-partner van beide organisaties.

Tabel 1: Totaaloverzicht verantwoordelijken ontwikkelopgaven

Ontwikkelopgave	Verantwoordelijke organisatie	Verantwoordelijke portefeuillehouder(s)		Trekker en duo-partner	
		gemeente	provincie	gemeente	provincie
Verkennen ruimtelijke mogelijkheden Ocrietterein	Eemnes	Rood	Van den Berg/Verbeek-Nijhof	Karina de Graaf	Marjolein van Gessel
Opstellen kernrandzonevisies	Eemnes	n.t.b.	Van den Berg	Karina de Graaf	Marjolein van Gessel
Verkennen ruimtelijke mogelijkheden duurzame energie	Eemnes	Rood/ n.t.b.	Van den Berg	Marco Radstake (klimaat)	Stef Roell

De **trekker** maakt een plan van aanpak voor de uitvoering van de nieuwe ontwikkelopgaven. Hierin staan minimaal vermeld:

- omschrijving
- doel en resultaat
- organisatie (betrokken partijen/personen, inclusief de trekker, en schatting van de uren)
- planning
- benodigde/beschikbare financiële middelen.

De bestaande ontwikkelopgaven zijn ondergebracht in bestaande programma's of projecten. De **accounthouders** checken of er plannen van aanpak zijn en of deze voldoende duidelijkheid geven over de samenwerking tussen gemeente en provincie. Als dat laatste niet het geval is, maken de **accounthouders en trekker** afspraken hierover. In overleg kan de **trekker** alsnog een plan van aanpak maken of het bestaande plan aanvullen met relevante informatie. De **accounthouders** monitoren deze opgave. Zo nodig krijgt het project de impuls die het nodig heeft.

Als het plan van aanpak voor een opgave gereed is, start de uitvoering volgens planning.

De acties vragen vaak minder intensieve of kortdurende samenwerking. Belangrijk is wel dat de **accounthouders** deze acties inplannen. Daarnaast omschrijven zij kort doel, resultaat, betrokkenen (wie en benodigde inzet) en eventueel benodigde financiële middelen.

Bij het opstellen en uitvoeren van gemeentelijke plannen wordt rekening gehouden met de genoemde aandachtspunten voor verschillende (beleids)thema's. Hiermee worden in een vroegtijdig stadium kansen in beeld gebracht (mogelijkheden tot 'meekoppelen'), risico's onderkend (geen onnodig oponthoud in procedures) en wordt integraal werken bevorderd.

Planning

Een detailplanning maakt onderdeel uit van elk plan van aanpak. Zie *tabel 2* voor een globale planning per ontwikkelopgave. De een gedetailleerde planning voor potentiële ontwikkelopgaven volgt zodra besloten is deze opgaven daadwerkelijk te realiseren.

Tabel 2: Globale planning

Ontwikkelopgave/actie:	2015				2016				2017>
	Q1	Q2	Q3	Q4	Q1	Q2	Q3	Q4	
Verkennen ruimtelijke mogelijkheden Ocrietterein	n.t.b	n.t.b	n.t.b	n.t.b	n.t.b	n.t.b	n.t.b	n.t.b	n.t.b
Opstellen kernrandzonevisies	X	X	X	X	X				
Verkennen ruimtelijke mogelijkheden duurzame energie			X	X	X				

Zoals hierboven vermeld onder Verantwoordelijkheden, worden ook de acties ingepland. Aandachtspunten worden niet specifiek ingepland: bij alle opgaven en acties wordt gekeken of zij onderdeel uitmaken van het proces.

Financiële middelen

Vanuit het Ruimtelijk Actie Programma 2012-2015 kunnen, naast personele inzet voor projectbegeleiding, (beperkte) financiële middelen worden ingezet. Deze middelen zijn in eerste instantie bedoeld voor gebiedsverkenningen, haalbaarheidsonderzoeken en (in beperkte mate) proceskosten.

Voor zover dit niet al inzichtelijk is bij de agendavorming, moet in een plan van aanpak voor een ontwikkelopgave duidelijk zijn aangegeven welke financiële middelen nodig zijn en hoe deze gedekt worden.

Monitoring

In het periodiek overleg staat de ruimtelijke agenda centraal. In dit overleg bespreken de betrokkenen de inhoud en voortgang van de ontwikkelopgaven. Zijn er middelen ingezet vanuit het Ruimtelijk Actie Programma, dan wordt ook besproken hoe deze middelen zijn besteed.

Beide contactpersonen laten zich voorafgaand aan het overleg informeren door hun collega's en trekkers van de ontwikkelopgaven. Desgewenst sluiten andere betrokkenen aan bij het overleg.

Het overleg is ook belangrijk om potentiële of nieuwe ontwikkelopgaven te signaleren. Er is ook ruimte om in meer algemene zin tot integrale afstemming te komen.

Bij periodiek overleg in oktober of november schuiven de verantwoordelijke managers aan. Na dit overleg stellen de contactpersonen het jaarlijkse voortgangsverslag op. Zij koppelen deze rapportage terug aan de betrokken bestuurders. Deze bestuurders ontvangen ook tussentijds informatie als input voor bestuurlijk overleg of werkbezoek. Beide partijen hebben hierin hun eigen verantwoordelijkheid.

De ruimtelijke agenda is dynamisch en heeft geen eindtijd. Het is daarom belangrijk de agenda regelmatig te actualiseren, door:

- nieuwe of bestaande opgaven de status 'gereed' te geven en af te voeren van de agenda;
- van potentiële opgaven nieuwe opgaven te maken;
- nieuwe of potentiële opgaven toe te voegen;
- acties toe te voegen of af te voeren;
- de aandachtspunten te actualiseren.

De verwachting is dat de agenda om de 4 jaar volledig wordt herijkt. Waarschijnlijk zijn de opgaven dan zo veranderd of afgerond dat de agenda niet meer actueel is. Een nieuwe inventarisatie van opgaven en acties is dan nodig. Deze nieuwe ruimtelijke agenda wordt ook weer bestuurlijk ondertekend. In overleg kan besloten worden, de agenda eerder of later te herijken.

Gemeente Eemnes

Postbus 71
3755 ZH Eemnes
www.eemnes.nl

Provincie Utrecht

Postbus 80300
3508 TH Utrecht
www.provincie-utrecht.nl