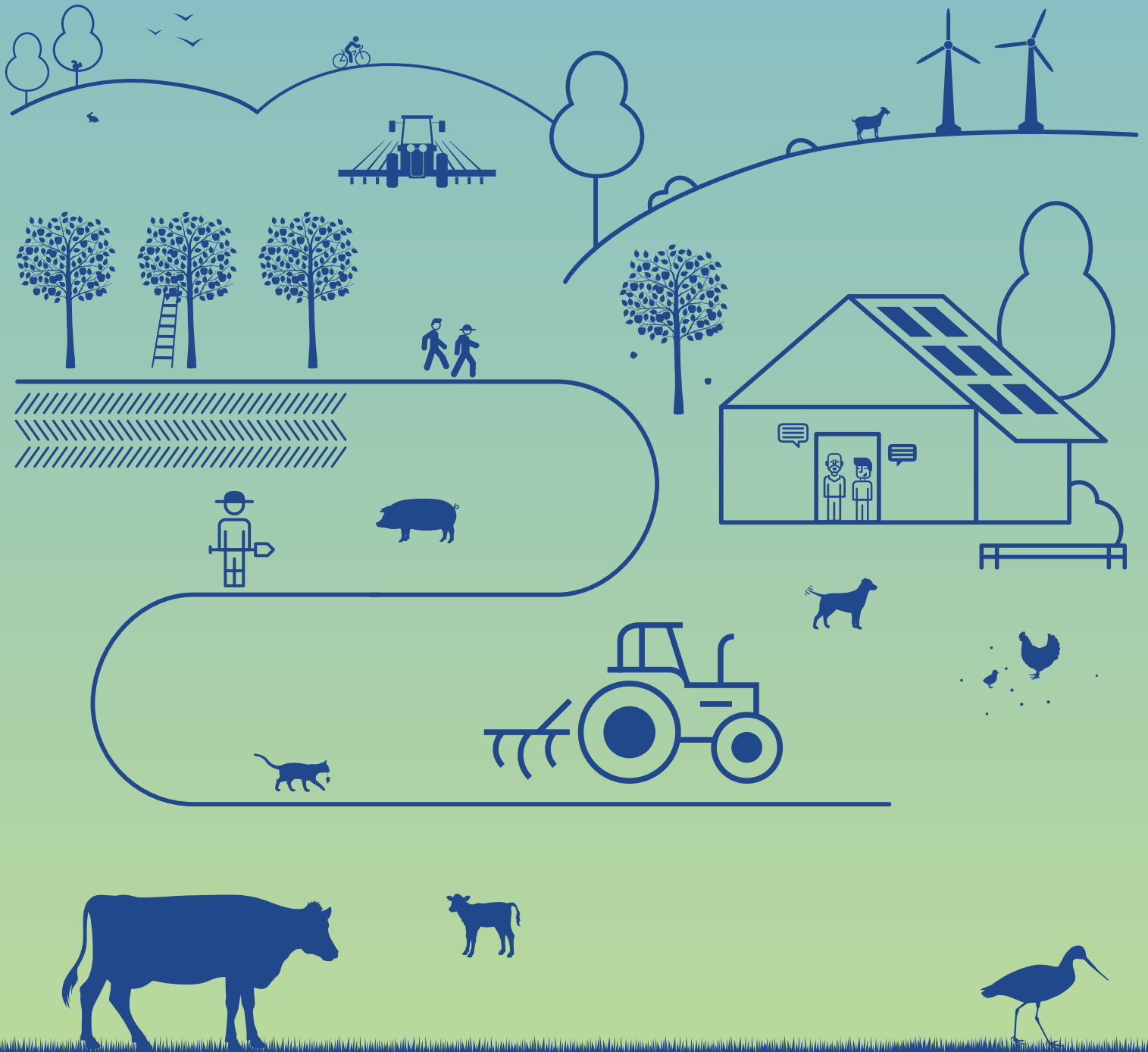




BASISELEMENTEN VOOR TOEKOMSTIGE LANDBOUWVISIE



TOEKOMSTBEELD 2050

De landbouw(sector) is economisch rendabel, circulair en klimaatneutraal. Zij werkt mét de natuur en levert naast hoogwaardig voedsel ook andere meerwaarde voor stad en land. Gezinsbedrijven vormen de basis en onze boeren zijn toonaangevend in de wereld. Een landbouw(sector) om trots op te zijn!

WAAROM EEN LANDBOUWVISIE?

De landbouwsector is van cruciaal belang voor een duurzame voedselvoorziening. Maar dat niet alleen, de landbouw speelt ook een grote rol in de kwaliteit van het landelijk gebied. De sector staat voor de uitdaging om economisch rendabel te blijven. Dit doet zij onder andere door een bijdrage te leveren aan de oplossing van een aantal maatschappelijke uitdagingen. Deze uitdagingen liggen voor een gedeelte in het landelijk gebied zelf; zo neemt naar verwachting leegstand van agrarische bebouwing fors toe en is het noodzakelijk de biodiversiteit in het buitengebied te versterken. Daarnaast kan de landbouw van grote waarde zijn bij de oplossing van milieu en bodemproblematiek en vormt zij een cruciale schakel in de transitie naar een klimaatneutrale en circulaire samenleving. Om in te kunnen spelen op en bij te dragen aan deze ontwikkelingen werkt de provincie aan een nieuwe landbouwvisie.

ROL VAN DE PROVINCIE

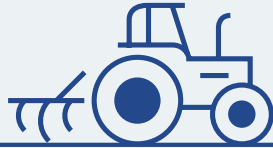
De provincie vormt een schakel in de aanpak van deze opgaven en ook de landbouw zelf kan oplossingen bieden. Het is de moeite waard te kijken hoe deze kansen verzilverd kunnen worden.

TOEKOMSTBEELD

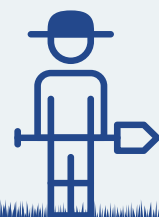
Het toekomstbeeld voor de landbouw in de provincie Utrecht bevat op hoofdlijnen de volgende basiselementen:

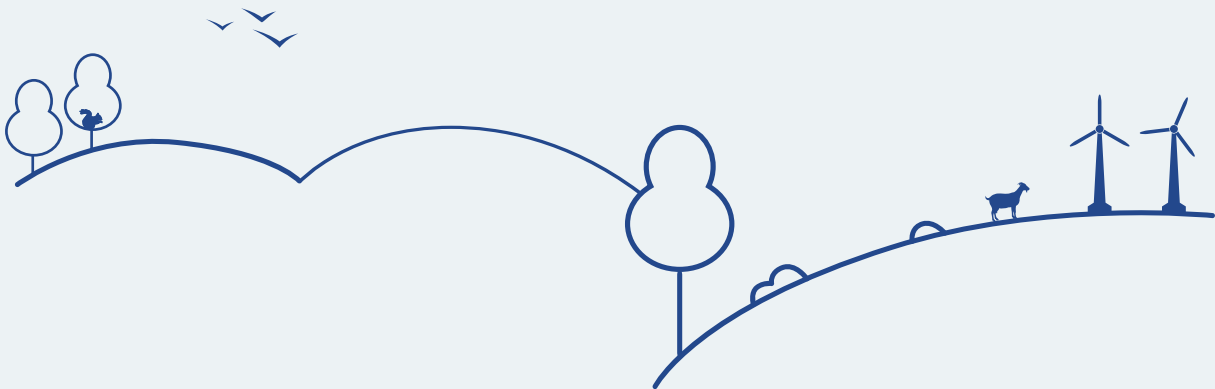
- De Utrechtse landbouw is een economisch duurzame en rendabele sector die allereerst **herkenbaar, gezond en kwalitatief hoogwaardig voedsel** levert. Het stedelijk gebied in de omgeving is steeds belangrijker als afzetgebied. Veel stedelingen hebben een eerlijke prijs over voor producten uit de buurt met een aansprekend verhaal. De nadruk komt meer te liggen op korte ketens en samenwerking tussen producenten bij het vermarkten van producten.
- De kracht van de Utrechtse landbouw is de **menselijke maat**. Landbouwbedrijven passen bij de schaal van het cultuurhistorische Utrechtse landschap en zijn vooral grondgebonden. Het gezinsbedrijf is uitgangspunt. Het is belangrijk dat nieuwe generaties jonge boeren brood blijven zien in de voortzetting van deze bedrijven en in staat zijn om dat toekomstbestendig te doen.
- Toekomstbestendig houdt op termijn in elk geval in dat de landbouw, net als andere sectoren van de economie, **klimaatneutraal en circulair** moet zijn. Klimaatneutraal kan door in te zetten op energiebesparing, emissiebeperking van broeikasgassen (niet alleen CO₂ maar ook methaan en lachgas) en door opwekking van energie. Kringlooplandbouw is gericht op het optimaal inzetten en hergebruiken van grondstoffen en producten en het zoveel mogelijk voorkomen van reststoffen, afval en schade aan het milieu.





- Zeker op de schaal van de Utrechtse regio liggen er kansen voor de landbouw in het zoeken van een sterke **verbinding met de stad**. Niet alleen voor de afzet van hoogwaardige voedsel-producten. Ook voor verdere verbreding. De groei van het aantal inwoners betekent bijvoorbeeld een groeiende stroom mensen die er in hun vrije tijd op uit trekken (vrijtijdseconomie). Dat vraagt ook een aantrekkelijk agrarisch landschap.
- De landbouw produceert **gezond en veilig** voedsel en het landelijk gebied draagt bij aan ontspanning en beweging. Daarbij is de landbouw en in het bijzonder de veehouderij, gezond en veilig voor mensen en gaat ze zorgvuldig om met dieren. Als daar aanleiding toe is, neemt de overheid maatregelen om dat voldoende te borgen.
- Landbouw draagt steeds meer bij aan **integrale oplossingen voor maatschappelijke opgaven**. Daarbij kan onder andere gedacht worden aan opgaven rond klimaat, energie, water, bodem, biodiversiteit en landschap. Natuurinclusieve landbouw krijgt voorrang. Voorwaarde is dat er nieuwe verdienmodellen zijn ontwikkeld, waardoor maatschappelijke baten ook daadwerkelijk vertaald worden in verdiensten voor de boer.
- Doordat de verbinding tussen stad en land zichtbaar en krachtig is en boeren economisch rendabel en toekomstbestendig ondernemen, zijn wij als Utrechters **trots op onze boeren** en op de gezins-bedrijven daar achter.
- Nederland kan met zijn kennis en kwaliteit van ondernemerschap wereldwijd **koploper in kringloop-landbouw** worden en heeft de wereld veel te bieden in de voedseltransitie die nodig is om 9 miljard mensen in 2050 duurzaam te voeden. Met kennisinstituten als WUR en UU op korte afstand en Regio FoodValley gedeeltelijk in de provincie, zijn we de etalage voor de wereld.
- De realisatie van het toekomstbeeld voor de landbouw, is een **innovatief en interactief lerend proces**. Waarin, binnen de invloed en reikwijdte van het provinciaal beleid, samen met de betrokken partijen richting wordt gegeven aan de realisatie. Daarbij wordt onderzocht hoe de gewenste transitie in samenwerking kan worden versneld. Het verbinden van partijen (privaat en publiek) die kunnen helpen het verschil te maken, is daarbij essentieel. Evenals draagvlak en vertrouwen.





TRANSITIE

De transitie naar een circulaire, klimaatneutrale en natuurinclusieve landbouw (al dan niet aangevuld met maatschappelijke diensten) die ook economisch rendabel is, betekent een flinke verandering en is een proces van lange adem. Er bestaat geen blauwdruk voor de weg daar naar toe en effecten worden mogelijk pas op langere termijn zichtbaar. Maar nu al zijn er vele initiatieven en innovaties, klein en groot, die stappen in de goede richting vormen.

STAPPEN ZETTEN

De volgende stappen worden in gang gezet. Hierbij heeft de provincie vooral een stimulerende en participerende rol.

- De beweging naar een natuurinclusieve landbouw wordt verstrekt en versneld. De provincie gaat hiervoor samen met de initiatiefnemers van het 'Actieplan Duurzame landbouw met natuur in Utrecht' aan de slag;
- De dialoog met (jonge) boeren, foodondernemers en zorgondernemers over de verbinding stad-land wordt voortgezet en daarbij wordt ook bekeken welke partners er nog missen;
- Samen met betrokken partijen wordt onderzocht wat circulair en klimaatneutraal betekent voor de intensieve pluimveehouderij en varkenshouderij (in Regio FoodValley) en voor de melkveehouderij (bijvoorbeeld in het Groene Hart);
- Er komt een verkenning welke kansrijke gebieden er zijn voor een integrale transitieaanpak en op basis hiervan volgen voorstellen voor gebiedspilots. In ieder geval met de onderdelen: bodemdaling, natuurinclusieve landbouw, kringlooplandbouw en verdienmodel;
- In samenspraak met de gebiedscommissies wordt een voorstel voor een Utrechtse aanpak VAB (Vrijkomende Agrarische Bebouwing) uitgewerkt, een aanpak die bijdraagt aan de omgevingskwaliteit en de leefbaarheid van het landelijk gebied.

Februari 2018