

Competitiviteit van de regio Utrecht



Onderzoeksflits: de positie van de regio Utrecht
in de EU Regional Competitiveness Index 2019



Gemeente Utrecht

[Utrecht.nl/onderzoek](https://utrecht.nl/onderzoek)

Colofon

Uitgave

Afdeling Onderzoek
Gemeente Utrecht
030 – 286 1350
onderzoek@utrecht.nl

Internet

www.utrecht.nl/onderzoek

Rapportage

Johannes van Raaij

Foto omslag

Juri Hiensch

Bronvermelding

Het overnemen van gegevens uit deze publicatie is toegestaan met de bronvermelding:
afdeling Onderzoek, gemeente Utrecht

10 oktober 2019

Samenvatting

Regio Utrecht is opnieuw een van de meest competitieve regio's in de EU

- Regio Utrecht (provincie) is na Stockholm de meest competitieve regio van alle 268 regio's in de EU.
- Utrecht staat op een gedeelde tweede plaats, samen met Londen. In 2016 stond Utrecht ook op de gedeelde tweede plaats, toen samen met Berkshire e.o.
- Regio Stockholm is in 2019 de meest competitieve regio in de EU. Stockholm stijgt van de vierde plaats in 2016 naar de eerste plaats in 2019.
- De index bestaat uit drie subindexen. Op de subindex Basis staat Utrecht op plaats 2, op Efficiency plaats 6 en Innovatie plaats 8.
- De subindexen zijn opgebouwd uit thema's. Utrecht staat op alle 11 thema's bovengemiddeld hoog. Utrecht staat bij geen van de thema's bovenaan de ranglijst. Maar met een laagste ranking van 52 staat Utrecht hoger op de laagste ranking dan de andere regio's in de top 10.
- Utrecht heeft een hoge notering op de thema's Infrastructuur, Macro-economische stabiliteit en Technologie. Thema's waarop Utrecht een minder hoge notering heeft zijn Gezondheid en Arbeidsmarkt.
 - Bij thema Arbeidsmarkt is de lage positie op de ranglijst toe te schrijven aan o.a. de score op gender balans in werkgelegenheid en werkeloosheid.
 - Bij thema Gezondheid wordt de lage notering o.a. veroorzaakt door de indicator kindersterfte. Een verklaring hiervoor kan zijn dat juist doordat de regio Utrecht beschikt over uitgebreide specialistische zorg, zoals het Wilhelmina Kinderziekenhuis en sinds kort ook het Prinses Máxima Centrum, de kindersterfte hierdoor ook hoger is in de regio.
- Na Luxemburg (één regio) is Nederland het meest competitieve land van de EU. Alle Nederlandse regio's staan relatief hoog op de index. In de top 25 staan naast Utrecht nog vier Nederlandse regio's: Noord-Holland & Flevoland, Zuid-Holland, Noord-Brabant en Gelderland.

The EU Regional Competitiveness Index 2019

Competitiviteit

Competitiviteit is te omschrijven als concurrentievermogen. Regionaal concurrentievermogen is het vermogen van een regio om een aantrekkelijke en stabiele omgeving te bieden voor bedrijven en bewoners om te wonen en te werken. Concurrentievermogen is een dynamisch begrip, dat vooral betekenis krijgt in een vergelijking. In dit geval een vergelijking tussen alle 268 Europese regio's en de mate waarop een specifieke regio presteert in vergelijking met andere regio's.

Onderzoeksopzet

De EU Regional Competitiveness Index (RCI) meet verschillende dimensies van concurrentievermogen op regionaal niveau in de Europese Unie.

- De regio's zijn bepaald op basis van NUTS-2, de regionale indeling van het Europese statistiekbureau Eurostat. In Nederland zijn dit de provincies. De provincies Noord-Holland en Flevoland zijn dit jaar samengevoegd tot één gebied (vanwege economische verwevenheid).
- De RCI is sinds 2010 elke drie jaar gepubliceerd door de Europese Commissie.
- Het onderzoek heeft betrekking op 268 regio's in alle 28 lidstaten van de Europese Unie.
- De index is gebaseerd op 74 indicatoren die zijn ingedeeld over elf thema's die vervolgens zijn gegroepeerd in drie subindexen. Een korte beschrijving van de indicatoren staat in de bijlage. Dit zijn de drie subindexen en elf thema's:

Basis (0,2)

1. Instituties
2. Macro-econ.stabiliteit
3. Infrastructuur
4. Gezondheid
5. Basis opleidingen

Efficiency (0,5)

6. Hoger onderwijs
7. Arbeidsmarkt
8. Marktomvang

Innovatie (0,3)

9. Technologie
10. Zakelijke diensten
11. Innovatie

- In de studie is een weging toegepast die afhankelijk is van het welvaarsniveau van de betreffende regio. Bij regio's met een lager bruto binnenlands product (bbp) per capita wegen de indicatoren van de basisgroep zwaarder dan bij regio's met een hoog bbp. Voor Utrecht, dat in de hoogste inkomensgroep zit, geldt de volgende weging: basis: 0,2, efficiency 0,5, innovatie 0,3.
- Data hebben betrekking op de periode 2015–2017 met enkele indicatoren die betrekking hebben op 2014 en 2018.
- Voor een klein deel is de analyse noodgedwongen gebaseerd op nationale cijfers, zoals de thema's Macro-economische stabiliteit en Basis-opleidingen.
- Het volledige rapport staat hier: [Link naar rapport](#)

Drie scores

Bij de RCI worden drie soorten scores gebruikt: Z-scores, 0-100 scores en ranking. Elk type heeft zijn eigen benaderingswijze, maar ze zijn wel alle drie aan elkaar verbonden. Ze worden in het rapport door elkaar gebruikt en helpen om de index steeds op een andere manier te bekijken.

Een RCI-score (Z) geeft aan hoeveel standaarddeviaties een score van het gemiddelde af zit. Het resultaat is de positie ten opzichte van het gemiddelde, uitgedrukt in een standaard maat. De waardes variëren van +2 (hoge score) tot -2 (lage score). Het EU-gemiddelde is 0.

De RCI-score (0-100) rangschikt de best scorende regio (100) en de slechtst scorende regio (0). De plaatsen daar tussenin worden naar rato ingenomen door de andere regio's.

Het laatste type is de ranglijst. Dat is de basislijst waarop de plaatsen op de index worden verdeeld. Bij ranking is het direct duidelijk wat de plek van een regio is ten opzichte van de andere regio's. De ranking loopt van 1 (hoogste) naar 268 (laagste). Per thema en per indicator kan de ranking bepaald worden.

Geen welzijnsmonitor

De RCI is een welvaartsmonitor en geen welzijnsmonitor. Het is een benchmark voor bijvoorbeeld bedrijven die op zoek zijn naar vestigingsplaatsen. Zo heeft mobiele bereikbaarheid, technologische connectiviteit en het ontwikkelklimaat een plaats tussen de 74 indicatoren (zie bijlage 3 voor een uitgebreider overzicht van de indicatoren).

In de RCI zijn geen indicatoren opgenomen over kwaliteit van leven (voeding, gezondheid, luchtkwaliteit). Andere nieuwe benchmarks die in ontwikkeling zijn nemen dit wel mee, zoals de Monitor Brede Welvaart (CBS) en de Quality of Living Ranking (Mercer). Deze benchmarks zijn nog niet op regionaal niveau beschikbaar.

Top 10 meest competitieve regio's in de EU

Regio Stockholm is in 2019 de meest competitieve regio in de EU. Stockholm stijgt van de vierde plek in 2016 naar de eerste plek in 2019. Londen en Utrecht staan op de gedeelde tweede plaats. Bij de vorige editie van de RCI (2016) stond Utrecht ook op de gedeelde tweede plaats, toen gedeeld met Berkshire e.o. De regio's Berkshire e.o. en Surrey, Sussex nemen de plaatsen 4 en 5 in. De top 10 wordt verder gecompleteerd door de regio's Kopenhagen, Luxemburg, München, Noord-Holland & Flevoland en Helsinki. Deze laatste twee regio's zijn in de ranglijst gestegen en staan nu in de top 10. Uit de top 10 verdwenen zijn de regio's Parijs (Île de France) naar plaats 11 en Hampshire/Isle of Wight naar plaats 15.

Top 10 regio's in de EU op basis van de Regional Competitiveness Index 2019

Rang 2019 (2016)	Regio	RCI-score 0-100 2019 (2016)	RCI-score Z 2019 (2016)
1 (4)	Stockholm	100 (97,2)	1,08 (1,14)
2 (1)	Londen	99,1 (100)	1,06 (1,21)
2 (2)	Utrecht	99,0 (97,6)	1,05 (1,15)
4 (2)	Berkshire e.o.	98,6 (97,7)	1,04 (1,15)
5 (5)	Surrey, Sussex	98,4 (93,9)	1,04 (1,05)
6 (6)	Kopenhagen (Hovedstaden)	97,8 (92,9)	1,02 (1,02)
7 (7)	Luxemburg	94,4 (91,1)	0,93 (0,97)
8 (9)	München (Oberbayern)	94,2 (89,7)	0,92 (0,93)
9 (12)	Noord-Holland & Flevoland	93,2 (87,3)	0,90 (0,87)
10 (11)	Helsinki	92,3 (88,3)	0,87 (0,90)

Als het verschil in score kleiner is dan 0,1 dan krijgen de regio's dezelfde ranking.

Bron: EU RCI 2019

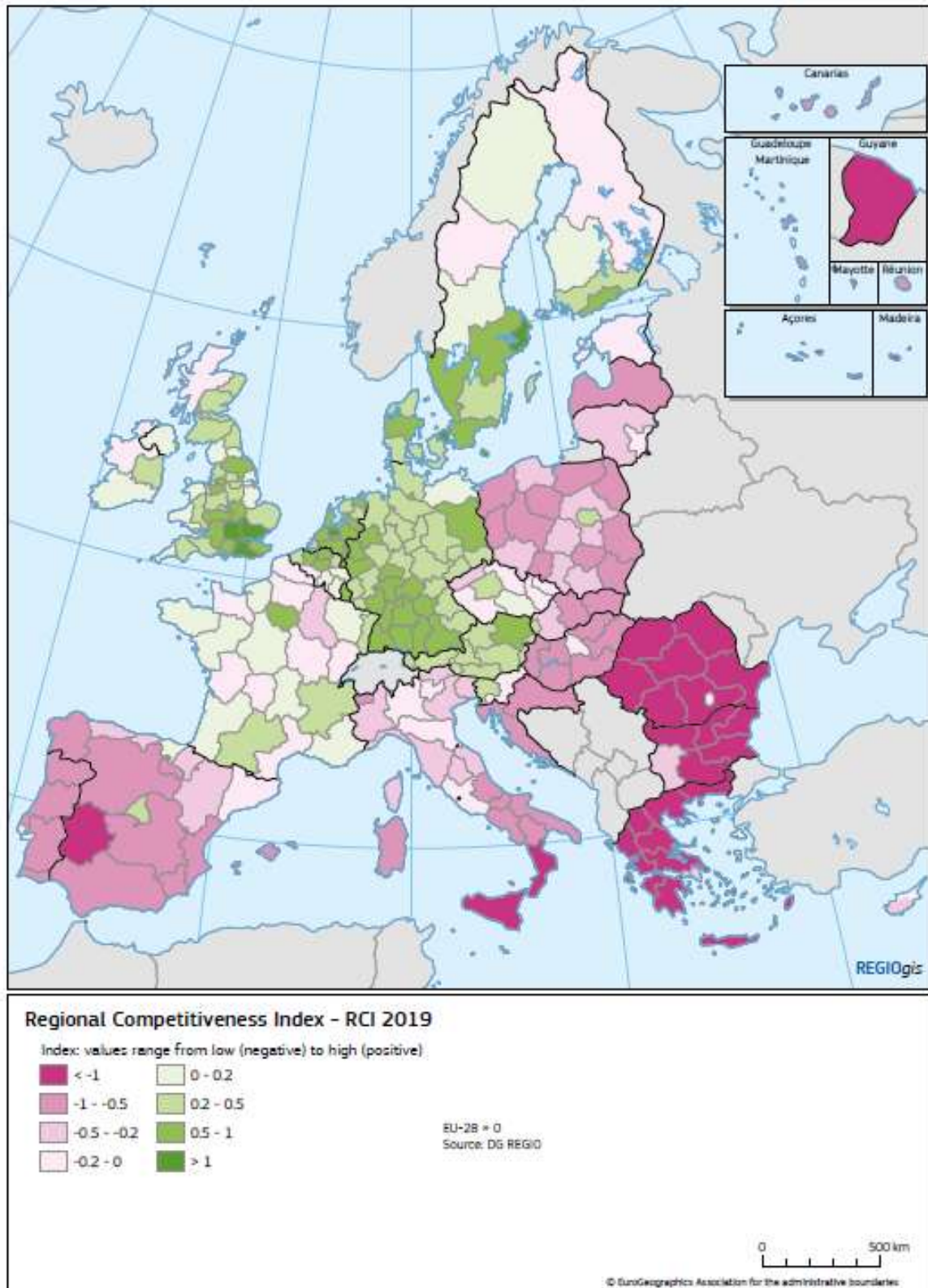
Verschillen kleiner

De RCI-scores (0-100) lopen in 2019 in de top 10 uiteen van 92,3 tot 100. Drie jaar geleden waren de verschillen in de top 10 groter. Toen besloeg de RCI-score een range van 88,3 tot 100. De verschillen in de top 5 zijn kleiner geworden.

Europa

Op de kaart van Europa met de RCI-scores (Z) is duidelijk een as te herkennen van goed presterende regio's van regio Londen naar München/Noord Italië en van Londen naar Helsinki. Ook vallen hoofdstedelijke regio's op zoals Parijs, Madrid en Warschau. Zij presteren beter dan de omliggende regio's.

RCI-scores (Z) per Europese regio



Bron: EU RCI 2019

Positie van de Regio Utrecht

Regio Utrecht staat, net als in 2016, op de gedeelde tweede plaats van de RCI. In 2016 deelde Utrecht de tweede plaats met Berkshire e.o. en stond Londen op de eerste plaats. In 2019 is Londen gezakt naar de tweede plaats, samen met Utrecht. Stockholm heeft een sprong gemaakt van de vierde plaats in 2016 naar de eerste plaats in 2019.

De index bestaat uit drie subindexen. Op de subindex Basis staat Utrecht op plaats 2, op Efficiency plaats 6 en Innovatie plaats 8. Net als Utrecht heeft Noord-Holland & Flevoland ook een goed gemiddelde zonder uitschieters naar beneden.

De subindexen zijn opgebouwd uit thema's. Utrecht staat op alle 11 thema's bovengemiddeld hoog. Utrecht staat bij geen van de thema's bovenaan de ranglijst. Maar met een laagste ranking van 52 staat Utrecht hoger op de laagste ranking dan de andere regio's in de top 10. Utrecht heeft een hoge notering op de thema's infrastructuur, macro-economische stabiliteit en technologie. Thema's waarop Utrecht een minder hoge notering heeft zijn Arbeidsmarkt en Gezondheid.

Arbeidsmarkt en Gezondheid

Utrecht staat bij de thema's Arbeidsmarkt en Gezondheid op een relatief lage plaats. Op het thema Arbeidsmarkt staat Utrecht op plaats 52. Bij de indicatoren staat Utrecht op een lage positie bij gender balans op het gebied van werkgelegenheid (plaats 132) en werkeloosheid (plaats 149). Ook is er een groot aandeel werkenden dat meer zou willen werken. Utrecht staat wel hoog (plaats 2) op het aandeel jongeren dat geen opleiding volgt en geen werk heeft.

Op het thema Gezondheid staat Utrecht op plaats 48 van de 268. Utrecht heeft een hoge notering (plaats 10) op de indicator levensverwachting. De lage notering wordt o.a. veroorzaakt door de indicator kindersterfte. Utrecht neemt in de EU een 187^e plaats in. Regio's zoals Noord-Holland en Flevoland, Groningen, Wenen, Parijs, Düsseldorf en Bremen scoren hier ook vergelijkbaar met Utrecht. Een verklaring hiervoor kan zijn dat juist doordat de regio Utrecht beschikt over uitgebreide specialistische zorg, zoals het Wilhelmina Kinderziekenhuis en sinds kort ook het Prinses Máxima Centrum, de kindersterfte hierdoor ook hoger is in de regio. Om dit verder te verder uit te zoeken is aanvullend onderzoek nodig.

Utrechtse gelijken

Bij de RCI worden per regio ook gelijken (peers) aangeduid. Voor Utrecht zijn dit, afgezien van de regio's in de top 10, de regio's Bremen, Darmstadt, Brussel, Salzburg, Noord-Oost Schotland, Stuttgart, Warschau, Bolzano en het Oostenrijkse Vorarlberg. Utrecht doet het ten opzichte van deze vergelijkbare regio's vooral goed op de basis-subindex, en dan met name op Macro-economische stabiliteit en Basis-opleidingen. Deze beide thema's zijn op basis van landelijke cijfers.

Ranking top 10 per thema (2019)

	1. Stockholm	2. London	2. Utrecht	4. Berkshire e.a.	5. Surrey, Sussex	6. Kopenhagen	7: Luxembour	8: München	9. Noord-Holland & FL	10. Helsinki
Basis sub-index	1	47	3	77	58	2	28	21	5	11
Instituties	15	54	28	52	50	22	19	40	23	5
Macro-econ. stabiliteit	56	165	6	165	165	1	17	19	6	88
Infrastructuur	30	1	4	14	5	6	102	22	13	43
Gezondheid	1	11	48	24	10	65	117	39	52	6
Basis-opleidingen	1	158	9	158	158	20	38	56	9	25
Efficiency sub-index	5	1	6	3	2	7	18	4	13	20
Hoger onderwijs	2	21	9	22	23	1	41	51	26	3
Arbeidsmarkt	19	71	52	15	24	16	43	1	40	70
Marktomvang	69	1	17	5	3	100	29	11	35	119
Innovatie sub-index	5	4	8	1	3	7	2	17	14	9
Technologie	25	29	8	17	18	3	77	84	5	16
Zakelijke dienstverlening	35	2	18	8	3	60	1	45	19	63
Innovatie	3	13	9	1	5	4	35	6	46	2

Voor de thema's Macro-economische stabiliteit en Basis-opleidingen wordt gebruik gemaakt van landelijke cijfers. In de tabel is dit opgenomen als gedeelde plaats voor een land binnen de ranking van de 268 regio's.

Bron: EU RCI 2019

Beste regio

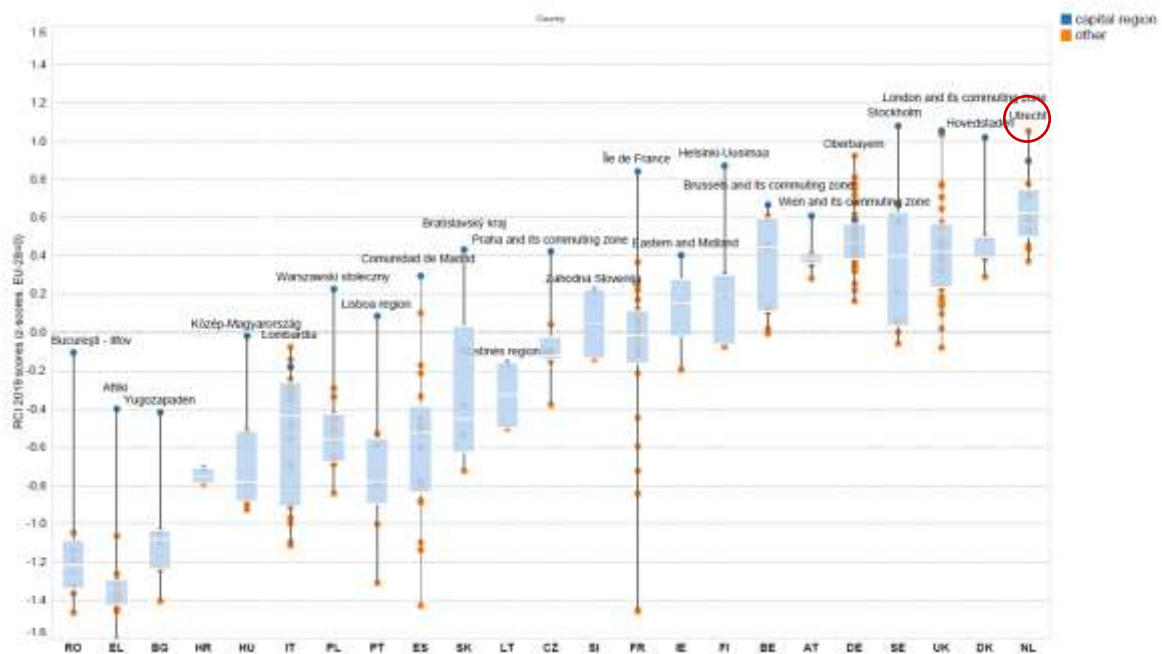
Bij de meeste thema's komt de best presterende regio uit de top 10. Regio Utrecht heeft bij geen van de thema's de hoogste notering. Stockholm, Londen en Kopenhagen staan allen twee keer bovenaan. Berkshire e.o., Luxemburg en München één keer. Bij twee thema's komt de best presterende regio niet uit de top 10. Voor het thema Instituties staat het Finse Åland op de eerste plaats en bij thema Technologie heeft Groningen de hoogste notering.

Regionale competitiviteit per land en regio

Na Luxemburg (1 regio) is Nederland het meest competitieve land van de EU. Alle Nederlandse regio's staan relatief hoog op de ranking. In de top 25 staan naast Utrecht nog de vier regio's Noord-Holland & Flevoland, Zuid-Holland, Noord-Brabant en Gelderland. Friesland heeft met plek 86 van de 268 de laagste ranking binnen Nederland (zie bijlage 2).

Bij andere landen zijn grote verschillen tussen de regio's te zien, waarbij vooral de hoofdsteden op eenzame hoogte staan. Zo is de spreiding groot bij Frankrijk. Waarbij Île de France (Parijs) in de top staat en Frans-Guyana onderaan een plek inneemt.

Regionaal concurrentievermogen (RCI-scores (Z)) per land en regio



Bron: EU RCI 2019

Bijlage 1: RCI-scores (0–100) top 10 regio's per thema

RCI-scores (0–100) top 10 regio's per thema

	1. Stockholm	2. London	2. Utrecht	4. Berkshire e.a.	5. Surrey, Sussex	6. Kopenhagen	7: Luxembour	8: München	9. Noord-Holland & FL	10. Helsinki	EU gemiddelde
RCI 2019	100	99	99	99	98	98	94	94	93	92	50
Basis sub-index	100	78	100	72	75	100	84	86	97	92	62
Institutes	79	72	77	72	72	79	79	73	78	88	50
Macro-econ. Stabiliteit	93	49	98	49	49	100	98	96	98	73	71
Infrastructuur	72	100	88	80	88	87	48	76	80	67	55
Gezondheid	100	91	85	88	91	83	77	85	84	92	59
Basis-opleidingen	100	51	97	51	51	96	86	64	97	92	69
Efficiency sub-index	97	100	97	99	100	95	90	97	91	89	65
Hoger onderwijs	98	81	88	81	81	100	76	73	80	98	65
Arbeidsmarkt	92	84	86	92	91	92	87	100	87	84	41
Marktomvang	74	100	86	92	94	67	82	88	81	63	49
Innovatie sub-index	92	96	90	100	97	90	97	84	84	89	57
Technologie	92	91	98	93	93	99	86	86	98	94	68
Zakelijke diensten	59	85	65	70	77	51	100	55	65	51	56
Innovatie	94	77	78	100	85	92	67	84	64	95	60

Bron: EU RCI 2019

Bijlage 2: RCI-scores (0–100) Nederlandse regio's per thema

RCI-scores (0–100) Nederlandse regio's per thema

	2. Utrecht	9. Noord-Holland & FL	14. Zuid-Holland	20. Noord-Brabant	21. Gelderland	27. Limburg	32. Overijssel	44. Groningen	59. Zeeland	66. Drenthe	86. Friesland	NL gemiddelde
RCI 2019	99	93	89	86	86	83	82	80	77	76	74	87
Basis sub-index	100	97	98	96	96	94	93	85	89	86	90	96
Instituties	77	78	77	79	80	79	80	80	77	80	80	79
Macro-econ. stabiliteit	98	98	98	98	98	98	98	98	98	98	98	98
Infrastructuur	88	80	80	78	78	72	65	45	51	45	58	75
Gezondheid	85	84	87	81	80	78	80	71	81	74	74	82
Basis-opleidingen	97	97	97	97	97	97	97	97	97	97	97	97
Efficiency sub-index	97	91	87	87	86	84	82	79	80	76	73	87
Hoger onderwijs	88	80	74	69	71	65	71	78	57	65	64	73
Arbeidsmarkt	86	87	80	84	83	83	83	80	86	80	79	83
Marktomvang	86	81	83	82	79	81	72	63	78	67	63	79
Innovatie sub-index	90	84	79	75	75	71	70	76	60	67	62	77
Technologie	98	98	97	97	98	95	98	100	95	93	95	97
Zakelijke diensten	65	65	56	53	51	48	46	44	42	51	46	55
Innovatie	78	64	60	54	56	53	49	64	34	40	32	57

Bron: EU RCI 2019

Bijlage 3: Globale omschrijving indicatoren binnen de 11 thema's

1. Instituties

- Regionale en landelijke indicatoren
- Indicatoren hebben betrekking op corruptie, politieke stabiliteit, rechtstaat, inspraak en verantwoording, misdaad/veiligheid

2. Macro-economische stabiliteit

- Uitsluitend landelijke indicatoren
- Staatsschuld, overheidstekort, nationale besparingen, obligatierendementen

3. Infrastructuur

- Bereikbaarheid van de bevolking via snelwegen en per trein
- Aantal vluchten dat bereikbaar is binnen 90 autominuten

4. Basis opleidingen

- Uitsluitend landelijke indicatoren. Nieuwe set indicatoren t.o.v. 2016
- Trainingen die betaald worden vanuit de werkgever en toegankelijkheid van lesmateriaal.
- Aandeel bewoners dat geen buitenlandse taal spreekt.

5. Gezondheid

- Levensverwachting (gezonde levensjaren), kindersterfte, verkeersdoden, sterftcijfers voor kanker en hart- en vaatziekten <65 jaar, aantal zelfmoorden

6. Hoger onderwijs, lifelong learning

- Aandeel hoog opgeleiden, aandeel 25 t/m 64-jarigen dat een opleiding of training volgt, nabijheid universiteit
- Aantal voortijdig schoolverlaters

7. Arbeidsmarkt

- Netto arbeidsparticipatie, (lange termijn) werkloosheid, arbeidsproductiviteit, werkloosheid onder vrouwen, balans man-vrouw in arbeidsparticipatie en werkloosheid, aandeel 15 t/m 24-jarigen dat niet op school zit, opleiding volgt of een baan heeft.

8. Marktomvang

- Gemiddeld besteedbaar inkomen, potentiële marktomvang (Bruto regionaal product), bevolkingsomvang

9. Technologie

- Uitsluitend landelijke indicatoren
- Beschikbaarheid laatste technologie, toepassing moderne technologie op bedrijfsniveau, technologie overdracht via buitenlandse directe investeringen, bedrijven die online inkopen en verkopen, bedrijfstoegang tot breedband

10. Zakelijke diensten

- Werkgelegenheid en bruto toegevoegde waarde in zakelijke diensten, werkgelegenheid in bedrijven die in buitenlandse handen zijn
- Innovatieve samenwerkende MKB-bedrijven

11. Innovatie

- Aandeel creatieve klasse, kenniswerkers, wetenschappelijke publicaties (per 1 mln inwoners), R&D uitgaven, % beroepsbevolking werkzaam in wetenschap en technologie, werkgelegenheid in sterke clusters rondom high tech clusters
- Export in de medium en high-tech industrie
- Omzetaandeel van nieuwe of verbeterde producten per bedrijf
- Werkgelegenheid in technologische en kennis intensieve sectoren