



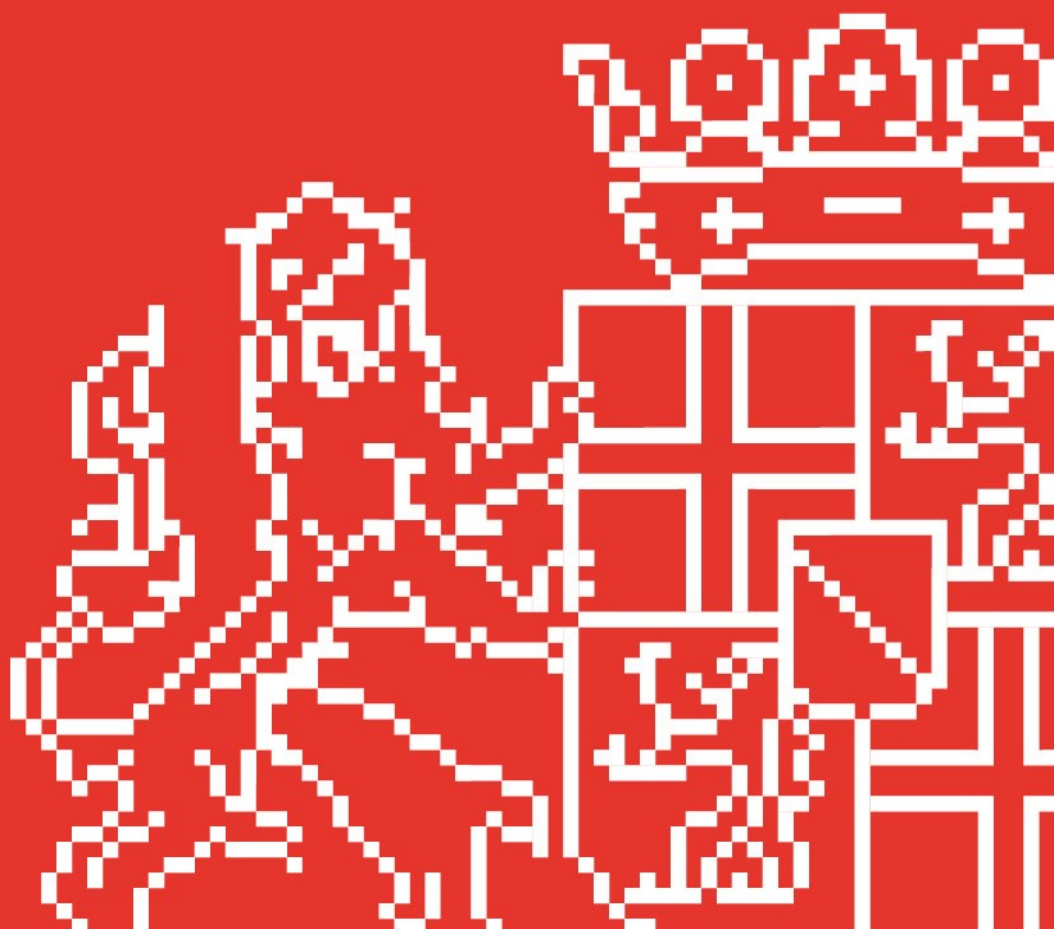
## PROVINCIAAL ARBEIDSPLAATSEN REGISTER (PAR) 2020

### RESULTATEN WERKGELEGENHEIDSONDERZOEK 2020

Publicatiedatum 8 juli 2021

Status openbaar

Referentienummer SLO-ECO



# Samenvatting

De provincie Utrecht voert jaarlijks een werkgelegenheidsonderzoek uit. Een groot aantal vestigingen van bedrijven en organisaties in de provincie ontvangen daarvoor een korte vragenlijst om zicht te krijgen op het aantal banen per 1 april. In 2020 ging het om meer dan 50.000 vestigingen die gevraagd zijn een opgave te doen van het aantal werkzame personen. Vanwege de coronacrisis werd het werkgelegenheidsonderzoek in 2020, dat normaal plaatsvindt in mei-juni, uitgesteld naar het najaar. Om zicht te krijgen op de effecten van de coronacrisis op de werkgelegenheid is eenmalig ook gevraagd een opgave te doen van het aantal arbeidsplaatsen per september. Seizoenseffecten kunnen een rol spelen bij de vergelijking van april en september uitkomsten.

## Werkgelegenheid

- Sinds 2013 neemt de werkgelegenheid in de provincie Utrecht toe. Per april 2020 telt de provincie Utrecht 780.400 arbeidsplaatsen. Vergeleken met een jaar eerder is het aantal toegenomen met 12.600, ofwel 1,7%. De groei is daarmee wat kleiner dan het jaar ervoor (3,0% in periode 2018-2019).
- Naar sector bezien blijkt de werkgelegenheid vrijwel overal te zijn gegroeid ten opzichte van 2019. Van een afname is alleen sprake in de sectoren Nijverheid (industrie + nutsvoorzieningen), Horeca, en Informatie & Communicatie.
- Tussen 2019 en 2020 steeg het aantal banen absoluut gezien het meest in de sectoren Gezondheid/welzijnszorg (+3.900), Advisering & onderzoek (+2.600) en Onderwijs (+2.400). Procentueel gezien was de toename het grootst in de sectoren Verhuur en handel in onroerend goed (+4,5%), Onderwijs (4,3%) en Gezondheids- en welzijnszorg (3,5%).
- Bijna de helft van alle banen in de provincie per april 2020 is gesitueerd in de gemeenten Utrecht (36%) en Amersfoort (12%). De banengroei van het afgelopen jaar kwam voor 80% voor rekening van deze twee gemeenten plus Nieuwegein. In vrijwel alle gemeenten was sprake van werkgelegenheidsgroei.

## Vestigingen

- Het aantal vestigingen in de provincie neemt ieder jaar toe. Per april 2020 zijn er 158.200 vestigingen, ruim 9.100 meer dan het jaar ervoor (+6,1%). Verder terugkijkend in de tijd blijkt het aantal vestigingen in tien jaar tijd te zijn gegroeid met ruim 56.400, een groei van 55% sinds 2010.
- De groei komt grotendeels voor rekening van een toename van kleine vestigingen. In 2020 telt de provincie 124.000 vestigingen met 1 werkzame persoon, tien jaar eerder waren dat er ruim 68.000.

## Coronacrisis

- Tussen april en september 2020 is de werkgelegenheid in de provincie Utrecht verder gegroeid. In de horecasector daalde het aantal arbeidsplaatsen.
- Het aantal vestigingen is toegenomen tussen april en september 2020. Zowel absoluut als relatief was de toename het grootst in de sectoren Groot-/detailhandel, Gezondheids- en welzijnszorg en Onderwijs.

## Achtergrond en inhoud

Het Provinciaal Arbeidsplaatsen Register ([PAR](#)) is al jaren een veelgebruikte bron van gegevens over de spreiding en ontwikkeling van vestigingen en arbeidsplaatsen. Deze gegevens fungeren als bron ten behoeve van analyses op diverse beleidsterreinen: economie/arbeidsmarkt, verkeer en vervoer/mobiliteit en ruimtelijke planning. Gebruik vindt plaats binnen de provincie en door partners buiten de provincie zoals gemeenten. De PAR-data vormen bovendien de bron voor het Utrechtse deel van het [LISA](#) ((Landelijk Informatie Systeem Arbeidsplaatsen). LISA wordt regelmatig gebruikt voor beleidsonderzoek door grote partijen zoals PBL, universiteiten en nationale onderzoeksbureaus.

De gegevens in het PAR zijn afkomstig uit het handelsregister van de Kamer van Koophandel (maandelijke update). De werkgelegenheid komt uit de jaarlijkse werkgelegenheidsenquête onder middelgrote en grote bedrijven door de provincie Utrecht. Kleine bedrijven worden steekproefsgewijs benaderd. Normaliter start het werkgelegenheidsonderzoek in april. Door de COVID-19 pandemie is het onderzoek in 2020 verplaatst naar het najaar; de onduidelijkheid en onrust voor ondernemers en instellingen was te groot om hen het voorjaar te gaan bevragen. De werkgelegenheidsenquête is in september 2020 van start gegaan en om de effecten van de coronacrisis beter in beeld te krijgen is dit keer gevraagd om opgave te doen van het aantal werkzame personen per april én september 2020.

Een jaarlijks werkgelegenheidsonderzoek is kostbaar en betekent een belasting voor ondernemingen en instellingen, ook al is deelname vrijwillig. In de nabije toekomst (2022 of later) zal de Polis-administratie van UWV/Belastingdienst worden gebruikt als alternatief voor een enquête. Een werkgelegenheidsaanduiding per onderneming uit de Polis-administratie zal dan worden opgenomen in het handelsregister waar overheden gebruik van kunnen maken. Doel is om de huidige functionaliteit en gebruiksmogelijkheden van PAR/LISA te handhaven. Het putten uit deze andere bron heeft als gevolg dat provincies geen bedrijven meer hoeven te benaderen voor werkgelegenheidsinformatie.

Alle gepresenteerde gegevens in dit rapport hebben als bron het PAR. De inhoud van deze beknopte rapportage is als volgt:

1. Werkgelegenheid
2. Vestigingen
3. Corona

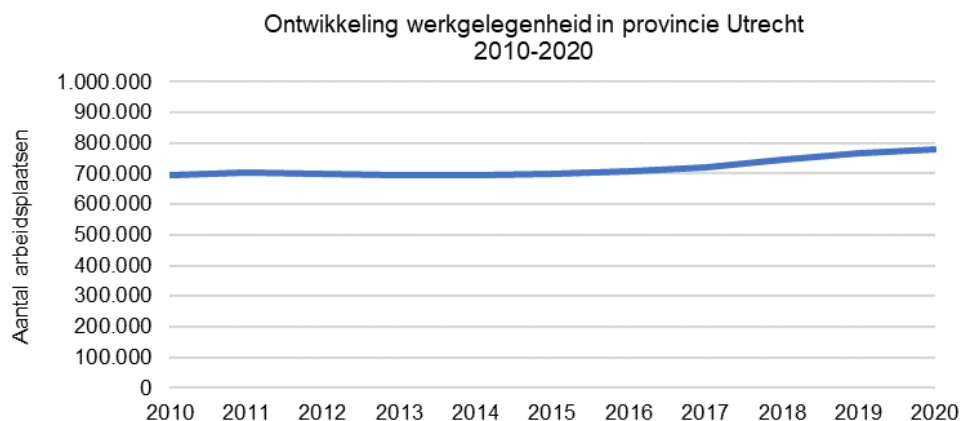
Bijlage 1: Werkgelegenheid en vestigingen naar SBI-afdeling

Bijlage 2: Verantwoording

# 1. Werkgelegenheid

## Afvlakkende groei werkgelegenheid

In de periode april 2019 - april 2020 is het aantal arbeidsplaatsen bij de Utrechtse bedrijven en instellingen met 1,7% toegenomen. Dit is een toename van 12.600 banen. Het herstel dat in 2013 begon, vlakkt af. In de periode 2018-2019 nam het aantal banen nog met 3,0% toe.



## Banengroei in meeste sectoren

De recente ontwikkeling van de werkgelegenheid verschilt per sector. Ten opzichte van 2019 is de groei het grootst in de sectoren Gezondheids- en welzijnszorg (+3.900), Advisering & onderzoek (+2.600) en Onderwijs (+2.400). Relatief was de banengroei het grootst in de sectoren Verhuur en handel in onroerend goed (+4,5%), Onderwijs (+4,3%) en Gezondheids- en welzijnszorg (+3,5%). In sommige sectoren was sprake van een daling: in de Nijverheid, Horeca en Informatie & communicatie. De daling in de ICT-sector houdt verband met het vertrek van enkele grotere bedrijven uit de provincie.

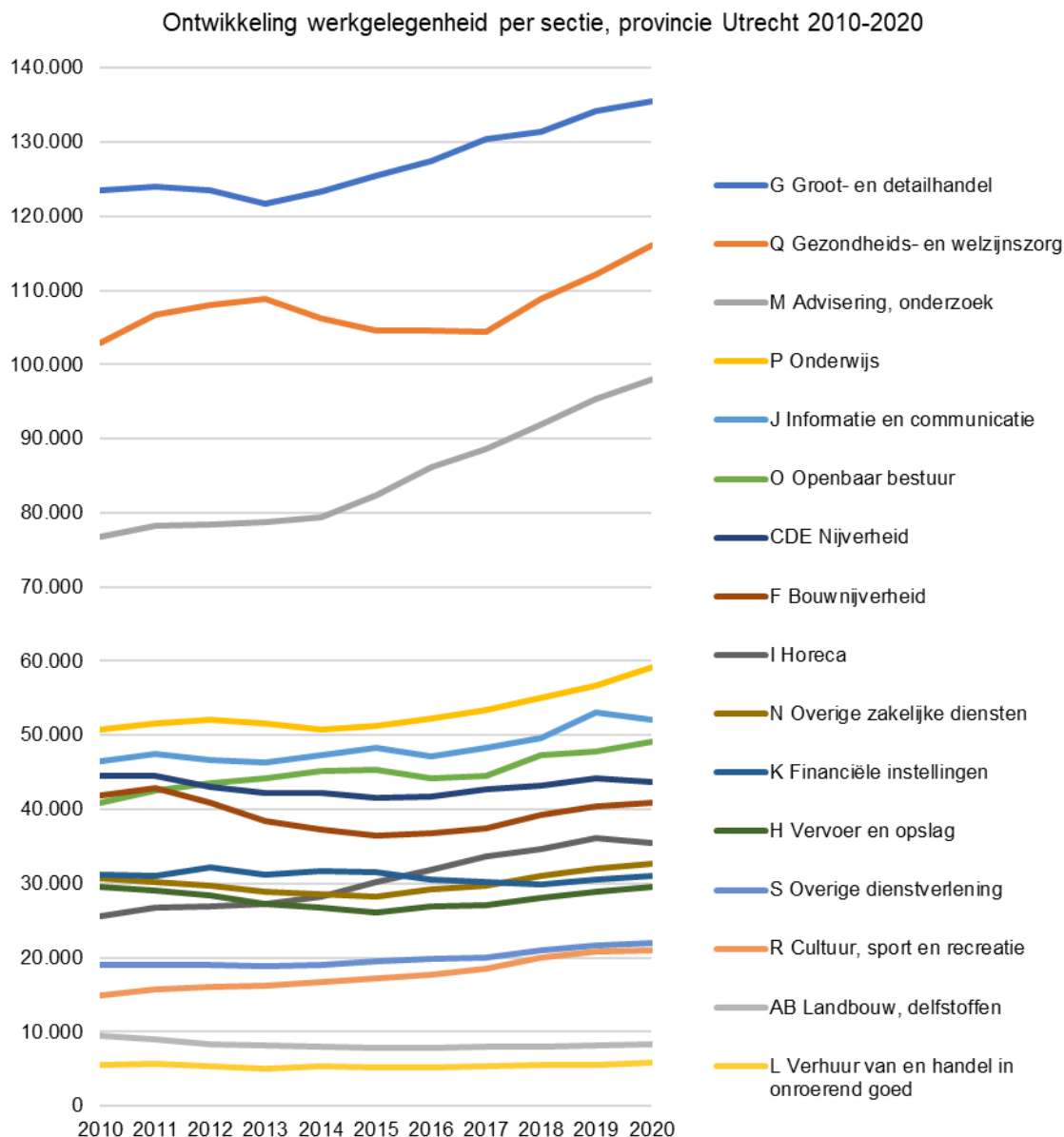
### Werkgelegenheid per sector, 2019 en 2020, provincie Utrecht

	2019	2020	verschil	Groei
AB* Landbouw, Delfstoffen	8.225	8.368	143	1,7%
CDE** Nijverheid	44.201	43.732	-469	-1,1%
F Bouwnijverheid	40.470	40.864	394	1,0%
G Groot- en detailhandel	134.188	135.482	1.294	1,0%
H Vervoer en opslag	28.885	29.482	597	2,1%
I Horeca	36.210	35.545	-665	-1,8%
J Informatie en communicatie	53.032	52.080	-952	-1,8%
K Financiële instellingen	30.490	31.057	567	1,9%
L Verhuur van en handel in OG	5.531	5.778	247	4,5%
M Advisering, onderzoek	95.362	98.004	2.642	2,8%
N Overige zakelijke diensten	31.995	32.596	601	1,9%
O Openbaar bestuur	47.854	49.201	1.347	2,8%
P Onderwijs	56.729	59.159	2.430	4,3%
Q Gezondheids- en welzijnszorg	112.204	116.118	3.914	3,5%
R Cultuur, sport en recreatie	20.767	21.021	254	1,2%
S Overige dienstverlening	21.581	21.913	332	1,5%
Provincie Utrecht	767.724	780.400	12.676	1,7%

\* A = Landbouw, bosbouw en visserij, B=Winning van delfstoffen

\*\* C = Industrie, D= Productie, distributie, handel in elektriciteit en aardgas, E= Winning/distributie van water; afval(water)beheer, sanering

**Top 3 werkgelegenheid: Groot- en detailhandel, Gezondheids- en welzijnszorg en Advisering/onderzoek**  
 Met ruim 135.400 arbeidsplaatsen (17,3%) in 2020 is de Groot- en detailhandel veruit de grootste sector in termen van werkgelegenheid, gevolgd door Gezondheids- en welzijnszorg (116.100 en 14,8%) en Advisering & onderzoek (98.000 en 12,5%). Hieronder de ontwikkeling in arbeidsplaatsen per sector vanaf 2010.



**Sectoren vertonen wisselend beeld qua werkgelegenheidsontwikkeling in afgelopen decennium**

Sommige sectoren hebben zich in de afgelopen 10 jaar wisselend ontwikkeld (golfbeweging) zoals de Gezondheids- en welzijnszorg, Onderwijs, Bouwnijverheid en Openbaar bestuur. Andere sectoren vertonen een meer constante groei zoals Horeca en Cultuur/Sport/Recreatie. De recentelijke daling in de Horeca houdt mogelijk verband met de coronapandemie; eind maart 2020 ging het land voor het eerst in een lock-down. Werkgevers in de horeca namen daarbij als eerste afscheid van hun (omvangrijke) flexibele schil. Opvallend is de groeiversnelling van de sector Advies/Onderzoek sinds 2014. De sectoren Vervoer en Opslag (=transport) en Nijverheid laten groei zien vanaf 2015 na een periode van neergang.

### Toename werkgelegenheid in meeste gemeenten

Bijna de helft van alle arbeidsplaatsen in de provincie is gesitueerd in de gemeenten Utrecht (36%) en Amersfoort (12%). Deze twee gemeenten kenden respectievelijk een werkgelegenheidsgroei van 2,7% en 1,9% tussen 2019 en 2020. In enkele gemeenten was sprake van een terugloop in aantal arbeidsplaatsen: Bunnik, Rhenen, Stichtse Vecht en Zeist. Vertrek of vestiging van één of enkele (grotere) bedrijven of instellingen kan in deze kleinere gemeenten een groot procentueel effect hebben.

#### Werkgelegenheid per gemeente, 2019 en 2020

Gemeente	2019	2020	verschil	Groei 19/20	% van provincietotaal
Amersfoort	89.611	91.330	1.719	1,9%	11,7%
Baarn	11.948	11.963	15	0,1%	1,5%
Bunnik	9.948	9.907	-41	-0,4%	1,3%
Bunschoten	11.639	11.794	155	1,3%	1,5%
De Bilt	19.729	20.143	414	2,1%	2,6%
De Ronde Venen	18.034	18.132	98	0,5%	2,3%
Eemnes	3.433	3.602	169	4,9%	0,5%
Houten	24.507	25.043	536	2,2%	3,2%
IJsselstein	14.838	14.842	4	0,0%	1,9%
Leusden	15.215	15.373	158	1,0%	2,0%
Lopik	5.716	5.854	138	2,4%	0,8%
Montfoort	5.663	5.872	209	3,7%	0,8%
Nieuwegein	46.335	47.266	931	2,0%	6,1%
Oudewater	4.764	4.778	14	0,3%	0,6%
Renswoude	3.257	3.290	33	1,0%	0,4%
Rhenen	6.590	6.414	-176	-2,7%	0,8%
Soest	18.336	18.463	127	0,7%	2,4%
Stichtse Vecht	24.013	23.187	-826	-3,4%	3,0%
Utrecht	273.626	281.075	7.449	2,7%	36,0%
Utrechtse Heuvelrug	23.039	23.557	518	2,2%	3,0%
Veenendaal	31.221	31.785	564	1,8%	4,1%
Vijfheerenlanden	28.218	28.789	571	2,0%	3,7%
Wijk bij Duurstede	7.065	7.145	80	1,1%	0,9%
Woerden	28.915	29.094	179	0,6%	3,7%
Woudenberg	5.457	5.607	150	2,7%	0,7%
Zeist	36.607	36.095	-512	-1,4%	4,6%
Provincie Utrecht	767.724	780.400	12.676	1,7%	100,0%

### Banengroei vooral gesitueerd in Utrecht, Amersfoort en Nieuwegein

Na Utrecht en Amersfoort komt Nieuwegein als gemeente met de meeste werkgelegenheid in de provincie (47.200 per april 2020). Van alle 12.600 arbeidsplaatsen die er in de provincie zijn bijgekomen tussen 2019 en 2020 komt 80% voor rekening van deze drie gemeenten: Utrecht (+7.400), Amersfoort (+1.700) en Nieuwegein (+900).

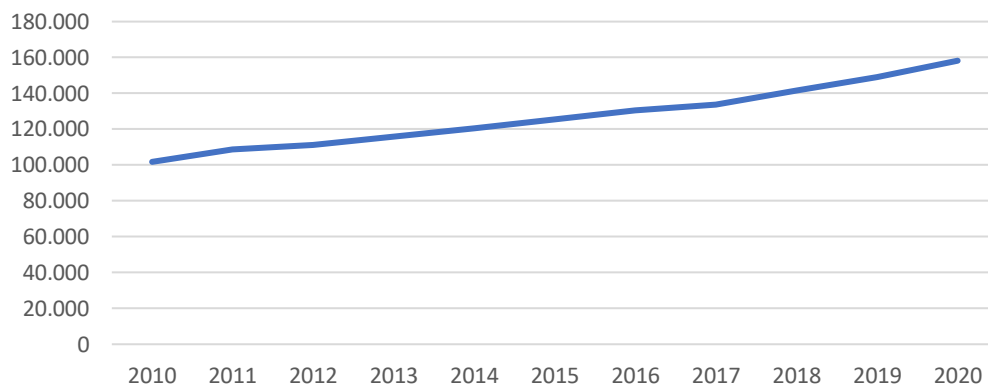
## 2. Vestigingen

Belangrijke opmerking bij onderstaande cijfers is dat een bedrijf of instelling meerdere vestigingen kan hebben. De cijfers zijn daarom niet één-op-één om te zetten naar aantallen bedrijven en instellingen in de provincie. Daarnaast de kanttekening dat er aanwijzingen zijn dat bedrijven en instellingen wijzigingen (bijvoorbeeld een verhuizing of opheffing van een vestiging) niet altijd (meteen) doorgegeven aan het handelsregister van de Kamer van Koophandel, wat het beeld kan vertekenen.

### Aanhoudende groei aantal vestigingen

Per april 2020 telt de provincie Utrecht zo'n 158.100 vestigingen van bedrijven en instellingen. Dit zijn er ruim 9.100 meer dan het jaar ervoor, wat een toename van 6,1% betekent. De groei is daarmee sterker dan het jaar ervoor (5,3% tussen 2018 en 2019). Verder terugkijkend in de tijd blijkt het aantal vestigingen ieder jaar te zijn gegroeid in het afgelopen decennium. Vergeleken met 2010 is het aantal in 2020 met meer dan de helft (55%) gegroeid.

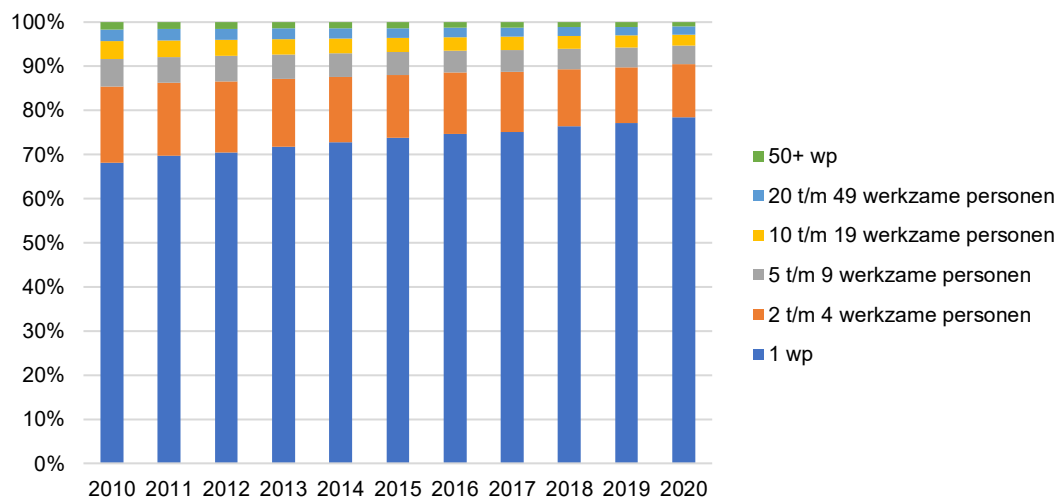
Ontwikkeling aantal vestigingen, provincie Utrecht, 2010-2020



### Steeds meer vestigingen van een-pitters

Een belangrijk deel van de forse groei in vestigingen is toe te schrijven aan de toename van het aantal een-pitters. In 2010 bestond circa tweederde van alle vestigingen uit één werkzame persoon, in 2020 behoort driekwart tot deze grootteklasse. In 2020 telt de kleinste grootteklasse (0-1 wp) uit bijna 124.000 vestigingen, tien jaar eerder waren dat er ruim 68.000.

Vestigingen naar grootteklasse, provincie Utrecht, 2010-2020



### Groei vestigingen in alle sectoren

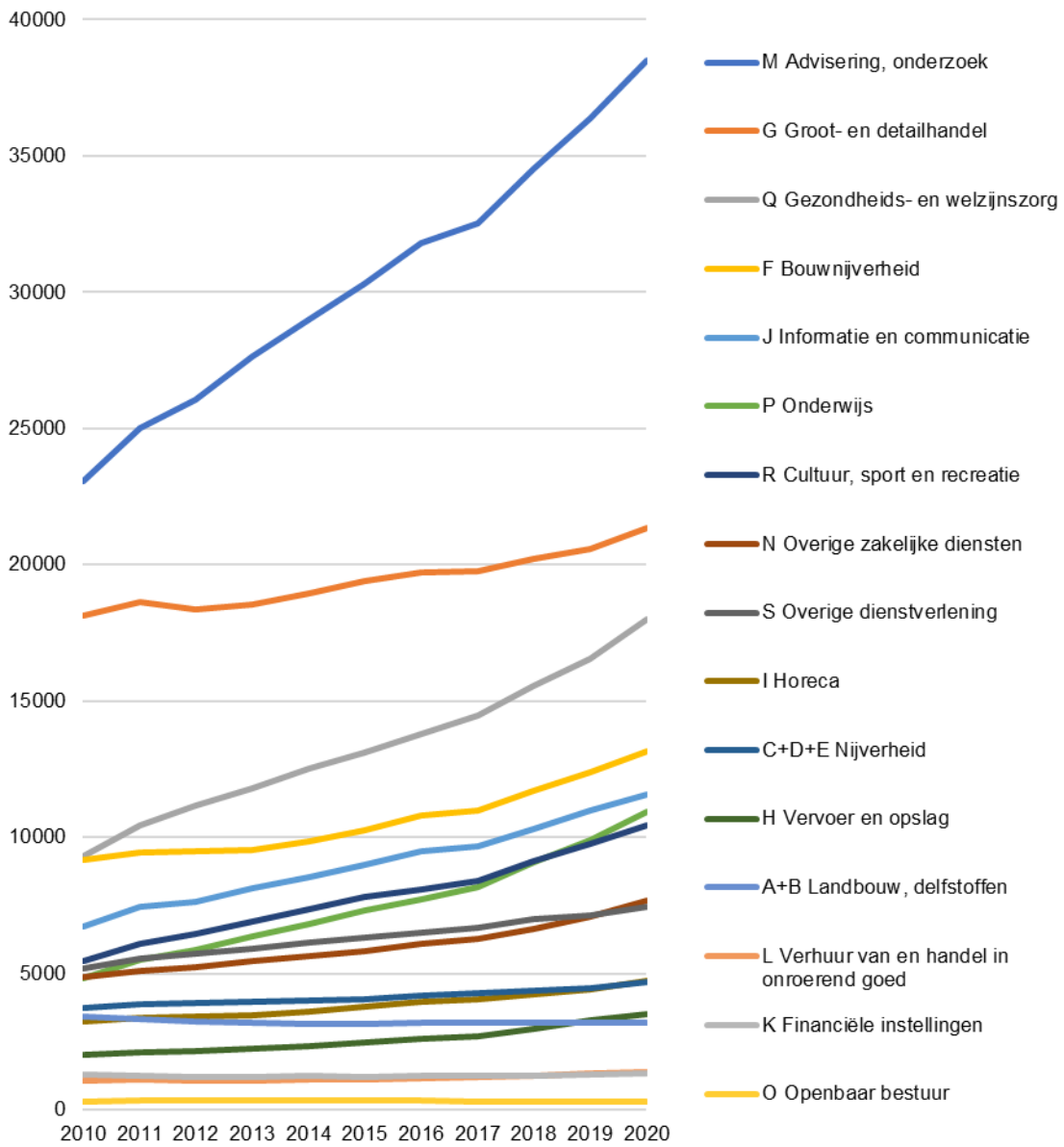
Hoewel de verschillen tussen de sectoren groot zijn, blijkt elke sector meer vestigingen te hebben in 2020 dan het jaar ervoor (peildatum april). Bovengemiddeld was de groei in vestigingen in de transport, horeca, overige zakelijke diensten, onderwijs, zorg en cultuur/sport. Verwaarloosbaar is de groei in de Landbouw en het Openbaar bestuur. De sector Advies en onderzoek telt opnieuw veruit de meeste vestigingen (24,3%) gevolgd door de Groot- en detailhandel (13,5%) en Gezondheids- en welzijnszorg (11,4%).

#### Vestigingen per sector, 2019 en 2020, provincie Utrecht

	2019	2020	verschil	Groei
AB Landbouw, Delfstoffen	3.177	3.186	9	0,3%
CDE Nijverheid	4.473	4.709	236	5,3%
F Bouwnijverheid	12.393	13.147	754	6,1%
G Groot- en detailhandel	20.554	21.333	779	3,8%
H Vervoer en opslag	3.301	3.519	218	6,6%
I Horeca	4.406	4.741	335	7,6%
J Informatie en communicatie	10.971	11.574	603	5,5%
K Financiële instellingen	1.306	1.322	16	1,2%
L Verhuur van en handel in OG	1.338	1.388	50	3,7%
M Advisering, onderzoek	36.377	38.497	2.120	5,8%
N Overige zakelijke diensten	7.106	7.665	559	7,9%
O Openbaar bestuur	290	291	1	0,3%
P Onderwijs	9.915	10.919	1.004	10,1%
Q Gezondheids- en welzijnszorg	16.565	18.004	1.439	8,7%
R Cultuur, sport en recreatie	9.739	10.450	711	7,3%
S Overige dienstverlening	7.141	7.435	294	4,1%
Provincie Utrecht	149.052	158.180	9.128	6,1%



### Ontwikkeling aantal vestigingen per sectie, provincie Utrecht, 2010-2020



### 3. Corona

#### Extra peilmoment werkgelegenheidsonderzoek

Vanwege de coronapandemie ging Nederland in maart 2020 voor het eerst in een lockdown. Het werkgelegenheidsonderzoek werd daarom uitgesteld tot het najaar. Eenmalig is aan bedrijven en instellingen gevraagd om ook een opgave van het aantal werkzame personen per 1 september te doen (naast die per 1 april). Effecten van de coronacrisis op de werkgelegenheid kunnen hiermee in beeld worden gebracht, hoewel seizoenseffecten ook van invloed kunnen zijn bij de vergelijking van cijfers voor april en september.

#### Aantal arbeidsplaatsen groeit door, maar horeca kent daling

In de periode april – september 2020 is het aantal arbeidsplaatsen per saldo met 8.400 arbeidsplaatsen toegenomen. Per sector is het beeld divers. Zowel absoluut als relatief is de werkgelegenheid het meest gedaald in de Horeca. In de sector Nijverheid is sprake van een lichte daling. De sectoren met de meeste werkgelegenheid in de provincie, de handel en zorg, kenden de sterkste absolute toename in banen. Relatief gezien was de groei het grootst in de financiële sector en in het transport.

<b>Werkgelegenheid per sector, april en september 2020, provincie Utrecht</b>				
	<b>april</b>	<b>september</b>	<b>verschil</b>	<b>groei</b>
AB Landbouw, Delfstoffen	8.368	8.370	2	0,02%
CDE Nijverheid	43.732	43.533	-199	-0,5%
F Bouwnijverheid	40.864	41.290	426	1,0%
G Groot- en detailhandel	135.482	137.189	1.707	1,3%
H Vervoer en opslag	29.482	30.390	908	3,1%
I Horeca	35.545	34.927	-618	-1,7%
J Informatie en communicatie	52.080	52.738	658	1,3%
K Financiële instellingen	31.057	32.323	1.266	4,1%
L Verhuur van en handel in OG	5.778	5.748	-30	-0,5%
M Advisering, onderzoek	98.004	97.970	-34	0,0%
N Overige zakelijke diensten	32.596	32.868	272	0,8%
O Openbaar bestuur	49.201	49.837	636	1,3%
P Onderwijs	59.159	60.460	1.301	2,2%
Q Gezondheids- en welzijnszorg	116.118	118.126	2.008	1,7%
R Cultuur, sport en recreatie	21.021	21.065	44	0,2%
S Overige dienstverlening	21.913	21.969	56	0,3%
Provincie Utrecht	780.400	788.803	8.403	1,1%

#### Aantal vestigingen groeit met name in handel, zorg en onderwijs

Ondanks de coronacrisis is er sprake van groei in het aantal vestigingen. Tussen april en september 2020 is het aantal locaties van bedrijven en instellingen met 2,1% gegroeid. Per saldo gaat het om bijna 3.400 vestigingen meer. Zowel absoluut als relatief is de toename het grootst in de handel, zorg en onderwijs.

<b>Werkgelegenheid per sector, april en september 2020, provincie Utrecht</b>				
	<b>april</b>	<b>september</b>	<b>verschil</b>	<b>groei</b>
AB Landbouw, Delfstoffen	3.186	3.194	8	0,3%
CDE Nijverheid	4.709	4.789	80	1,7%
F Bouwnijverheid	13.147	13.459	312	2,4%
G Groot- en detailhandel	21.333	22.115	782	3,7%
H Vervoer en opslag	3.519	3.643	124	3,5%
I Horeca	4.741	4.845	104	2,2%
J Informatie en communicatie	11.574	11.719	145	1,3%
K Financiële instellingen	1.322	1.341	19	1,4%
L Verhuur van en handel in OG	1.388	1.415	27	1,9%
M Advisering, onderzoek	38.497	38.727	230	0,6%
N Overige zakelijke diensten	7.665	7.932	267	3,5%
O Openbaar bestuur	291	292	1	0,3%
P Onderwijs	10.919	11.342	423	3,9%
Q Gezondheids- en welzijnszorg	18.004	18.629	625	3,5%
R Cultuur, sport en recreatie	10.450	10.600	150	1,4%
S Overige dienstverlening	7.435	7.532	97	1,3%
Provincie Utrecht	158.180	161.574	3.394	2,1%

## Bijlage 1. Werkgelegenheid en vestigingen per SBI-afdeling

Sectie	Afdeling	Banen				Vestigingen			
		2019	2020	verschil	% groei	2019	2020	verschil	% groei
A+B Landbouw, delfstoffen	1 Landbouw, jacht en dienstverlening voor de landbouw en jacht	8131	8268	137	1,7%	3129	3134	5	0,2%
	2 Bosbouw, exploitatie van bossen en dienstverlening bosbouw	52	62	10	19,2%	34	36	2	5,9%
	3 Visserij en kweken van vis en schaaldieren	6	8	2	33,3%	6	8	2	33,3%
	9 Dienstverlening voor de winning van delfstoffen	36	30	-6	-16,7%	8	8	0	0,0%
C+D+E Nijverheid	10 Vervaardiging van voedingsmiddelen	7676	7640	-36	-0,5%	441	461	20	4,5%
	11 Vervaardiging van dranken	560	573	13	2,3%	46	56	10	21,7%
	13 Vervaardiging van textiel	487	493	6	1,2%	94	97	3	3,2%
	14 Vervaardiging van kleding	218	222	4	1,8%	160	167	7	4,4%
	15 Vervaardiging van leer, lederwaren en schoenen	37	40	3	8,1%	32	34	2	6,3%
	16 Primaire houtbewerking en vervaardiging van artik. van hout	808	814	6	0,7%	177	183	6	3,4%
	17 Vervaardiging van papier, karton en papier- en kartonwaren	713	682	-31	-4,3%	22	21	-1	-4,5%
	18 Drukkerijen, reproductie van opgenomen media	1841	1727	-114	-6,2%	311	301	-10	-3,2%
	19 Vervaardiging van cokesovenproducten en aardolieverwerking	4	3	-1	-25,0%	2	3	1	50,0%
	20 Vervaardiging van chemische producten	1695	1665	-30	-1,8%	46	48	2	4,3%
	21 Vervaardiging van farmaceutische grondstoffen en producten	286	297	11	3,8%	20	19	-1	-5,0%
	22 Vervaardiging van producten van rubber en kunststof	716	687	-29	-4,1%	56	55	-1	-1,8%
	23 Vervaardiging van overige niet-metaalhoudende minerale prod.	1449	1524	75	5,2%	136	143	7	5,1%
	24 Vervaardiging van metalen in primaire vorm	612	583	-29	-4,7%	28	25	-3	-10,7%
	25 Vervaardiging van prod. van metaal (geen machines en app.)	5420	5379	-41	-0,8%	579	608	29	5,0%
	26 Vervaardiging van computers, elektronische en optische mach.	1437	1542	105	7,3%	126	130	4	3,2%
	27 Vervaardiging van elektrische apparatuur	1125	945	-180	-16,0%	88	93	5	5,7%
	28 Vervaardiging van overige machines en apparaten	3825	3710	-115	-3,0%	197	202	5	2,5%
	29 Vervaardiging van auto's, aanhangwagens en opleggers	1776	1726	-50	-2,8%	56	56	0	0,0%
	30 Vervaardiging van overige transportmiddelen	293	309	16	5,5%	88	88	0	0,0%
31 Vervaardiging van meubels	1473	1487	14	1,0%	666	705	39	5,9%	
32 Vervaardiging van overige goederen	5546	5470	-76	-1,4%	494	521	27	5,5%	
33 Reparatie en installatie van machines en apparaten	2530	2573	43	1,7%	404	468	64	15,8%	
35 Productie, distributie, handel in elektriciteit, aardgas	841	834	-7	-0,8%	50	66	16	32,0%	
36 Winning en distributie van water	162	150	-12	-7,4%	4	5	1	25,0%	
37 Afvalwaterinzameling en -behandeling	740	849	109	14,7%	26	27	1	3,8%	
38 Afvalinzameling en -behandeling; voorbereiding tot recycling	1555	1456	-99	-6,4%	74	73	-1	-1,4%	
39 Sanering en overig afvalbeheer	376	352	-24	-6,4%	50	54	4	8,0%	
F Bouwnijverheid	41 Algemene burgerlijke en utiliteitsbouw, projectontwikkeling	14055	14437	382	2,7%	5298	5630	332	6,3%
	42 Grond-, water- en wegenbouw (geen grondverzet)	3612	3594	-18	-0,5%	561	622	61	10,9%
	43 Gespecialiseerde werkzaamheden in de bouw	22803	22833	30	0,1%	6534	6895	361	5,5%

Sectie	Afdeling	Banen				Vestigingen				
		2019	2020	verschil	% groei	2019	2020	verschil	% groei	
G Groot- en detailhandel	45	Handel in en reparatie van auto's, motorfietsen, aanhangers	11873	11759	-114	-1,0%	2572	2600	28	1,1%
	46	Groothandel en handelsbemiddeling (niet in auto's e.d.)	52769	52701	-68	-0,1%	6294	6284	-10	-0,2%
	47	Detailhandel (niet in auto's e.d.)	69546	71022	1476	2,1%	11688	12449	761	6,5%
H Vervoer en opslag	49	Vervoer over land	14351	14447	96	0,7%	1555	1727	172	11,1%
	50	Vervoer over water	429	403	-26	-6,1%	150	145	-5	-3,3%
	51	Luchtvaart	41	24	-17	-41,5%	25	20	-5	-20,0%
	52	Opslag en dienstverlening voor vervoer	7813	7786	-27	-0,3%	544	569	25	4,6%
	53	Post en koeriers	6251	6822	571	9,1%	1027	1058	31	3,0%
I Horeca	55	Logiesverstrekking	6069	5841	-228	-3,8%	444	467	23	5,2%
	56	Eet- en drinkgelegenheden	30141	29704	-437	-1,4%	3962	4274	312	7,9%
J Informatie en Communicatie	58	Uitgeverijen	2146	2149	3	0,1%	363	358	-5	-1,4%
	59	Productie en distributie van films en televisieprogramma's	3295	3366	71	2,2%	2066	2258	192	9,3%
	60	Verzorgen en uitzenden van radio- en televisieprogramma's	27	39	12	44,4%	12	15	3	25,0%
	61	Telecommunicatie	3598	3456	-142	-3,9%	146	139	-7	-4,8%
	62	Dienstverl. activiteiten op het gebied van informatietechn.	41797	40932	-865	-2,1%	7559	7979	420	5,6%
	63	Dienstverlenende activiteiten op het gebied van informatie	2169	2138	-31	-1,4%	825	825	0	0,0%
K Financiële instellingen	64	Financiële instellingen (geen verzekeringen, pensioenfondsen)	17360	17963	603	3,5%	342	351	9	2,6%
	65	Verzekeringen en pensioenfondsen (geen verplichte soc. verz.)	8402	8398	-4	0,0%	54	50	-4	-7,4%
	66	Overige financiële dienstverlening	4728	4696	-32	-0,7%	910	921	11	1,2%
L Verhuur/ handel in OG	68	Verhuur van en handel in onroerend goed	5531	5778	247	4,5%	1338	1388	50	3,7%
M Advisering, onderzoek	69	Rechtskundige dienstverlening, accountancy, belastingadvies	13302	13561	259	1,9%	4185	4311	126	3,0%
	70	Holdings (geen financiële), interne concerndiensten	36877	37924	1047	2,8%	16020	16866	846	5,3%
	71	Architecten, ingenieurs en technisch ontwerp en advies	19569	19838	269	1,4%	3658	3785	127	3,5%
	72	Speur- en ontwikkelingswerk	6216	6410	194	3,1%	506	540	34	6,7%
	73	Reclame en marktonderzoek	8078	8002	-76	-0,9%	3454	3538	84	2,4%
	74	Industrieel ontwerp en vormgeving, fotografie, vertaling	10427	11369	942	9,0%	8281	9180	899	10,9%
	75	Veterinaire dienstverlening	893	900	7	0,8%	273	277	4	1,5%
	77	Verhuur en lease van auto's, consumentenartikelen, machines	2674	2702	28	1,0%	633	662	29	4,6%
N Overige zakelijke diensten	78	Arbeidsbemiddeling, uitzendbureaus en personeelsbeheer	8722	8893	171	2,0%	1491	1606	115	7,7%
	79	Reisbemiddeling, reisorganisatie, toeristische informatie	1642	1708	66	4,0%	553	588	35	6,3%
	80	Beveiliging en opsporing	2142	2250	108	5,0%	318	367	49	15,4%
	81	Facility management, reiniging en landschapsverzorging	11539	11817	278	2,4%	2418	2589	171	7,1%
	82	Overige zakelijke dienstverlening	5276	5226	-50	-0,9%	1693	1853	160	9,5%
	O Openbaar bestuur	84	Openbaar bestuur, overheidsdiensten, sociale verzekeringen	47854	49201	1347	2,8%	290	291	1
P Onderwijs	85	Onderwijs	56729	59159	2430	4,3%	9915	10919	1004	10,1%
Q Gezondheids- en welzijnszorg	86	Gezondheidszorg	57313	59695	2382	4,2%	10594	11361	767	7,2%
	87	Verpleging, verzorging en begeleiding met overnachting	30640	31182	542	1,8%	831	901	70	8,4%
	88	Maatschappelijke dienstverlening zonder overnachting	24251	25241	990	4,1%	5140	5742	602	11,7%

Sectie	Afdeling	Banen				Vestigingen			
		2019	2020	verschil	% groei	2019	2020	verschil	% groei
R Cultuur, sport, recreatie	90 Kunst	10233	10878	645	6,3%	8138	8803	665	8,2%
	91 Culturele uitleencentra, archieven, musea, dierentuinen	2882	2603	-279	-9,7%	222	224	2	0,9%
	92 Loterijen en kansspelen	536	497	-39	-7,3%	31	32	1	3,2%
	93 Sport en recreatie	7116	7043	-73	-1,0%	1348	1391	43	3,2%
S Overige dienstverlening	94 Levensbeschouwelijke en politieke organisaties	10467	10586	119	1,1%	825	825	0	0,0%
	95 Reparatie van computers en consumentenartikelen	891	891	0	0,0%	652	658	6	0,9%
	96 Wellness en overige dienstverlening; uitvaartbranche	10223	10436	213	2,1%	5664	5952	288	5,1%

## Bijlage 2. Verantwoording

### Definities van begrippen

#### Vestiging:

Een locatie van een onderneming, instelling of zelfstandige beroepsbeoefenaar (dat wil zeggen elke fabriek, werkplaats, kantoor, winkel of andere bedrijfsruimte, dan wel elk complex daarvan) waarin of van waaruit een economische activiteit of zelfstandig (vrij) beroep wordt uitgeoefend door minimaal 1 werkzaam persoon.

#### Werkzaam persoon:

Arbeidskracht die beroepsmatig (een) betaalde activiteit(en) verricht op of vanuit de vestiging: meewerkende ondernemer/eigenaar (directeur, bedrijfshoofd), meewerkend gezinslid, zelfstandig beroepsbeoefenaar, werknemer, uitzendkracht.

De begrippen 'baan' en 'arbeidsplaats' zijn synoniem met werkzaam persoon.

### Bronnen en respons

De werkgelegenheidsgegevens in het PAR komen langs vier kanalen tot stand:

- A. uit primaire bron (respons op werkgelegenheidsenquête)
- B. uit secundaire bron (internet/websites, KVK-Handelsregister, overige media)
- C. uit tertiaire bron (statistische ophoging, berekening)
- D. uit quartaire bron (schatting)

In onderstaande grafiek staat hoe het werkgelegenheidsgegeven is verkregen, naar grootteklasse. De respons van de kleinste grootteklasse is laag omdat hier een steekproef is getrokken (een kwart van alle vestingen is benaderd). Alle vestingen met meer dan één werkzame persoon zijn benaderd voor deelname aan het werkgelegenheidsonderzoek. Ruim 17.000 vestingen per email en bijna 39.000 per brief. Daarnaast is een brief verstuurd naar 400 centrale berichtgevers (bedrijven met meer vestingen in de provincie) met het verzoek een centrale opgave te doen voor alle vestingen. Ook is gebruik gemaakt van DUO-data (voor onderwijs) en PROSU (landbouw-enquête). LISA heeft data verstrekt voor vestingen van een aantal landelijke berichtgevers (bedrijven met vestingen door het hele land).

