



Regio Amersfoort Centraal!

Ontwikkelbeeld en strategie
2030-2040

Ontwikkelbeeld Regio Amersfoort
2030-2040

21 september 2021

www.must.nl / www.movemobility.nl



COLOFON

Bureau Regio Amersfoort

Postbus 4000

3800 EA Amersfoort

bureau.regioamersfoort.nl

Provincie Utrecht

Archimedeslaan 6

3584 BA Utrecht

www.provincie-utrecht.nl

MUST & Move Mobility in opdracht van

Regio Amersfoort en Provincie Utrecht

21 september 2021

www.must.nl / www.movemobility.nl

VOORWOORD

Een centrale ligging, met goede verbindingen, prachtige natuur, een competitieve economie, steden en kernen die historisch én modern zijn en een grote diversiteit aan landgoederen en waardevolle landschappen: Regio Amersfoort is niet voor niets een gewilde regio om te wonen, werken en recreëren. We zien daardoor als regionale overheden ook de druk op het gebruik van de ruimte enorm oplopen. Om de beschikbare ruimte zo goed mogelijk te benutten en de kwaliteiten van de regio te versterken, werken de negen gemeenten in Regio Amersfoort samen met de Provincie Utrecht aan het Ontwikkelbeeld 2030 – 2040.

In deze regionale verstedelijkingsstrategie geeft Regio Amersfoort een antwoord op de vraag hoe de groei van wonen en werken op te vangen én hoe tegelijk de bereikbaarheid, leefbaarheid en groene kwaliteiten van de regio

behouden en versterkt kunnen worden. Waar mogelijk bouwen we hierbij voort op de koers voor de periode 2020–2030 en de Nationale, Provinciale en gemeentelijke (Omgevings)visies. Met het Ontwikkelbeeld benut Regio Amersfoort haar centrale positie als sterke en gezonde regio in het hart van het Stedelijk Netwerk Nederland waar regionale, provinciale en nationale opgaven samenkomen: Regio Amersfoort Centraal!

De regionale verstedelijkingsstrategie is gericht op het benutten van de nabijheid van wonen en werken op centraal gelegen OV-locaties: Metropoolpoort Amersfoort CS-Amersfoort Schothorst en regiopoorten Nijkerk en Barneveld. Goed bereikbaar met fiets, (Hoogwaardig) Openbaar Vervoer en auto in alle windrichtingen is de inzet. Het verder versterken van de vitaliteit van de andere kernen en groen en landschap dat met de verstedelijking meegroeit in het Groene Valleilint, groene buffers, een robuust

watersysteem en een duurzame energievoorziening zijn de voorwaarden.

Het Ontwikkelbeeld is niet los te zien van de regionale verstedelijkingsstrategieën in de omliggende Metropoolregio Amsterdam, Regio Utrecht en regio Foodvalley (samen met Regio Arnhem-Nijmegen). Het Ontwikkelbeeld sluit geografisch en inhoudelijk hierop aan. Hiermee is de puzzel voor de toekomstige verstedelijking van het hart van het Stedelijk Netwerk Nederland compleet.

Om de regionale, provinciale én nationale opgaven uit het Ontwikkelbeeld te realiseren, is een samenwerking als één overheid nodig. Gemeenten in Regio Amersfoort en provincie Utrecht committeren zich aan het Ontwikkelbeeld en gebruiken het als vertrekpunt voor nader onderzoek, uitwerking en doorwerking in eigen omgevingsbeleid. Het Ontwikkelbeeld is de bouwsteen vanuit Regio Amersfoort

voor de Omgevingsagenda Noordwest-Nederland en vormt de basis voor het maken van afspraken tussen Rijk en Regio in het Bestuurlijk Overleg Leefomgeving en in het Bestuurlijk Overleg MIRT.

Ook de komende 20 jaren groeit de Regio Amersfoort sterk. Het Ontwikkelbeeld is onze gezamenlijke leidraad die ervoor zorgt dat het in onze mooie Regio ook in de toekomst prettig wonen, werken en ontspannen is. Op naar Regio Amersfoort Centraal!

Namens het bestuurlijk overleg en de stuurgroep Ontwikkelbeeld,

Burgemeester Rob Metz

Voorzitter Bestuurlijk Overleg Ontwikkelbeeld Regio Amersfoort Centraal!

Gedeputeerde Huib van Essen

Voorzitter Stuurgroep Ontwikkelbeeld Regio Amersfoort Centraal!

Inhoudsopgave

SAMENVATTING – 7

1. SAMENWERKEN AAN DE TOEKOMST – 11

- 1.1 Aanleiding
- 1.2 Doel
- 1.3 Samen de koers bepalen
- 1.4 Positionering en beleidscontext
- 1.5 Werkwijze
- 1.6 Leeswijzer

2. KWALITEITEN EN OPGAVEN – 18

- 2.1 Kwaliteiten staan onder druk
- 2.2 Van nature aantrekkelijk
- 2.3 Uitstekend vestigingsklimaat
- 2.4 Kruispunt tussen Randstad en het noorden en oosten van Nederland

3. INZICHTEN – 30

- 3.1 Werken met scenario's
- 3.2 Belangrijkste inzichten

4. ONTWIKKELBEELDEN STRATEGIE – 38

- 4.1 Ontwikkelbeeld 2030-2040
- 4.2 Gezamenlijke pijlers en strategie voor het buitengebied
- 4.3 Gezamenlijke pijlers en strategie voor wonen en werken
- 4.4 Gezamenlijke pijlers en strategie voor mobiliteit en bereikbaarheid

5. VERVOLG – 57

- 5.1 Uitvoeringsagenda

ONTWIKKELBEELD 2030-2040: REGIO AMERSFOORT CENTRAAL!
Krachtige regio in het hart van Nederland. Met het Ontwikkelbeeld 2030-2040 benut Regio Amersfoort haar centrale positie in het Stedelijk Netwerk Nederland. De gezamenlijke koers is gericht op het benutten van de nabijheid van wonen, werken en groen op centraal gelegen locaties. Goed bereikbaar in alle windrichtingen is de inzet. Het verder versterken van de vitaliteit van de kernen en het landschap is de voorwaarde. Het Ontwikkelbeeld benut de eigen kracht en identiteit van de regio Amersfoort én versterkt de positie ten opzichte van de omliggende regio's.

Samenvatting

Regio Amersfoort maakt een flinke groei door: zowel in inwoners als in werk als in bereikbaarheid. En naar verwachting zal die groei zich nog jaren voortzetten. Een diverse en aantrekkelijke woningmarkt, goede bereikbaarheid van (hoogwaardige) werkgelegenheid en unieke natuurgebieden maken van Regio Amersfoort een zeer geliefd vestigingsgebied. Dat heeft ook een keerzijde: ruimte en leefbaarheid komen onder druk te staan.

KWALITEITEN VAN DE REGIO AMERSFOORT

De regio is gunstig gelegen, dichtbij de metro-poolregio's Amsterdam en Utrecht en deels gelegen in de regio Foodvalley. Regio Amersfoort kent een aantal specifieke kwaliteiten met bijbehorende opgaven:

1. **Van nature aantrekkelijk:** grote diversiteit aan aantrekkelijke groen-

gebieden en waardevolle landschappen;

2. **Uitstekend vestigingsklimaat:** gewilde plek om te wonen, werken en leven;
3. **Kruispunt tussen Randstad en het noorden en oosten van Nederland:** nationale draaischijffunctie samen met Utrecht.

OPGAVEN VAN LOKAAL, REGIONAAL EN NATIONAAL BELANG

Binnen de Regio Amersfoort spelen meerdere opgaven die van regionaal, provinciaal én nationaal belang zijn en die de lokale en regionale kwaliteiten onder druk zetten:

- **Omgevingskwaliteit:** Naast het maken van ruimte voor wonen, werken en bereikbaarheid, dient (blijvend) te worden geïnvesteerd in groen en landschap. Om het groen en het landschap van de Regio Amersfoort robuust te maken zodat deze tegen een stootje kunnen, dient volgens het programma Groen Groeit Mee 2.986 hectares te worden toege-

voegd. De deels binnen de Regio Amersfoort gelegen Nationale Parken Utrechtse Heuvelrug en De Hoge Veluwe zijn in de Nationale Omgevingsvisie (NOVI) benoemd als waardevolle landschappen. Dit zijn landschappen waar het Rijk zich aanvullend wil inzetten voor het behouden en versterken ervan.

- **Wonen:** Regio Amersfoort is onderdeel van de Woondealregio Utrecht en maakt daarmee deel uit van de zes meest gespannen woningmarktregio's in ons land. Bovendien behoort Amersfoort volgens de Staat van de Woningmarkt 2021 tot de vijf woningmarktgebieden met de sterkste groeiprognose van Nederland in de periode tot 2035. Naar verwachting zijn er de komende 20 jaar 40.000 nieuwe woningen nodig. In de Woondeal Addendum Regio Amersfoort hebben Rijk en regionale partijen reeds afspraken gemaakt over het bouwen van 23.000 woningen tot 2030 en over wat daarvoor randvoorwaardelijk qua bereikbaarheid en leefbaarheid nodig is.

- **Werken:** Regio Amersfoort is onderdeel van de nummer 2 van meest competitieve regio's in de Europese Unie: provincie Utrecht. Zij maakt deel uit van de economische ecosystemen Life Sciences & Health (samen met Regio U16 en Gooi- en Vechtstreek) en Agrifood (samen met Regio Foodvalley). Daarnaast zijn volop kansen voor innovatieve groei in de economische sectoren bouw, geo en ICT; sectoren specifiek voor de Regio Amersfoort. Naar verwachting zijn er de komende 20 jaar locaties voor ruim 32.000 banen nodig, deels in samenhang met Regio Foodvalley.
- **Bereikbaarheid:** Uit de Integrale Mobiliteitsanalyse 2021 (Ministerie IenW, 2021) blijkt dat de bereikbaarheid van de Regio Amersfoort in zowel het lage als het hoge scenario een heikel punt is. Er worden knelpunten voorzien op de A1, A27, A28 en op het spoor tussen Utrecht en Amersfoort en tussen de Metropoolregio Amsterdam en Regio Amersfoort. Amersfoort CS is een nationaal

knooppunt in het spoorvervoer tussen de Randstad en Noord- en Oost-Nederland.

REGIO AMERSFOORT CENTRAAL!

Het gezamenlijke perspectief voor de periode 2030-2040 is: **Regio Amersfoort Centraal!** Een perspectief waarin de kracht van het landschap centraal staat. Het ontwikkelbeeld en bijbehorende strategie wordt uitgewerkt aan de hand van een zestal pijlers (zie volgende pagina) met bijbehorende strategie voor het buitengebied, wonen-werken en bereikbaarheid-mobiliteit.

De Grebbelinie en de beken dienen als basis voor een robuust landschap. Door het katalyserende effect van nabijheid door wonen en werken zo veel mogelijk te concentreren, wordt er op ingezet om de regio te verankeren in het centrale deel van het Stedelijk Netwerk Nederland. Bereikbaarheid per auto blijft belangrijk, maar OV en fiets worden volwaardige keuzealternatieven in de Regio Amersfoort.

In de strategie voor de periode 2030-2040 wordt er gefocust op een drietal gebieden waar binnen 10 minuten fietsen van bestaande stations wonen, werken en hoogwaardige openbare ruimte samenkomen. Deze gebieden zijn de Metropoolpoort Amersfoort Centraal-Schothorst en de regiopoorten Barneveld en Nijkerk. Deze focusgebieden zijn gekozen door hun goede score op mogelijkheid tot grootschalige integrale verstedelijking (plaatswaarde), OV-bereikbaarheid en/of regionale functie (netwerkwaaarde). De andere unieke kernen in de regio Amersfoort staan niet stil! Onlosmakelijk deel van de strategie is bouwen voor vitaliteit met een sterke verbinding en meerwaarde voor het omliggende landschap.

Op de korte termijn vergt dit nog een aantal gezamenlijke acties zoals beschreven in het laatste hoofdstuk van dit ontwikkelbeeld: de uitvoeringsagenda.

REGIO AMERSFOORT CENTRAAL!

Buitengebied

- Arkenheem Eemland
- Grebbelinie
- Beekdalen
- Nationaal Park Utrechtse Heuvelrug
- Utrechtse Heuvelrug
- Het Groene Valleilint
- Veluwe
- Gelderse vallei
- NNN (Natuurnetwerk Nederland)
- Groene buffers

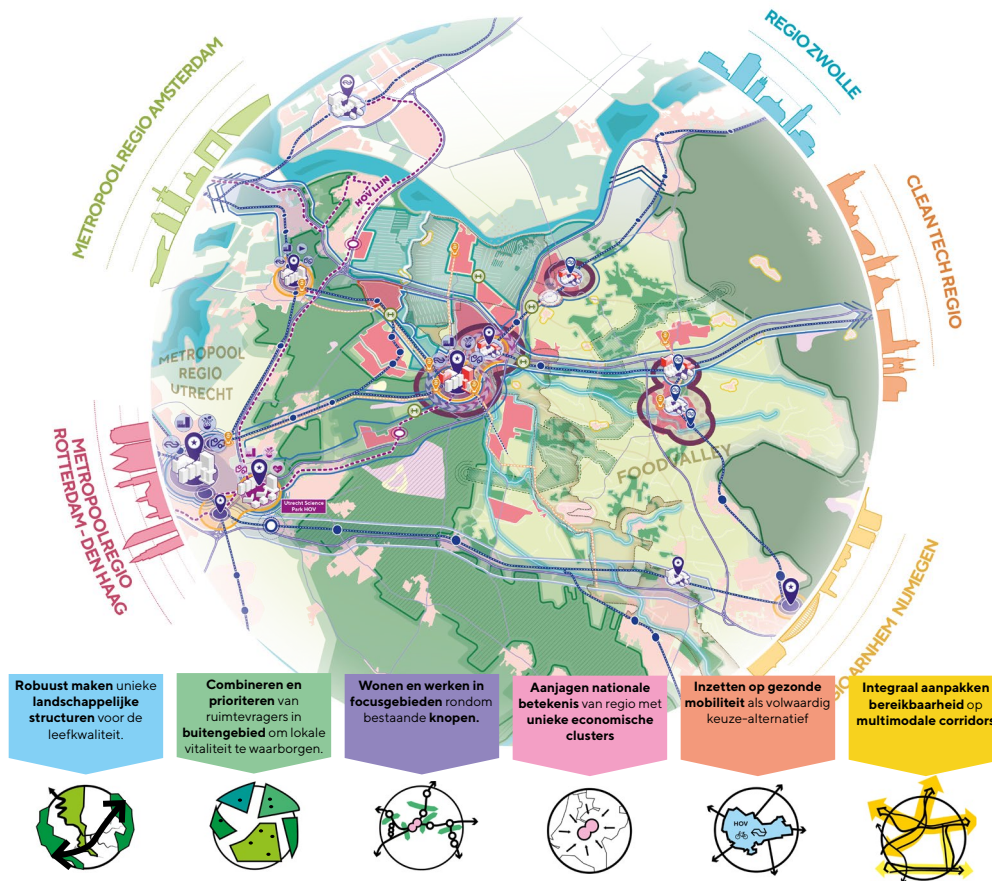
Wonen en werken

- Focusgebieden
- Metropoolpoort
- Regiopoort
- Vitale kernen

Bereikbaarheid en mobiliteit

- Knoop (trein/HOV)
- HOV-Lijn
- Snelfietsnetwerk (bestaand/potentie)
- Mogelijk nieuw station
- Multimodaal corridors

Zie strategiekaarten hoofdstuk 4 voor volledig beeld



Verklarende woorden- en afkortingenlijst

BRT = Bus Rapid Transit. Een snelle busverbinding met hoge frequentie. Dit is een vorm van HOV.

Daily urban system = Het gebied waarbinnen het gros van de mensen zich dagelijks verplaatst. Pendelstromen zijn hier een belangrijk onderdeel van. Het geeft aan tussen welke plaatsen de onderlinge samenhang sterk is.

Focusgebied = Gebieden waar binnen 10 minuten fietsen van bestaande stations in een hoge concentratie wonen, werken en hoogwaardige openbare ruimte samenkomen en waar veel kansen liggen voor ontwikkeling. Plekken van ontmoeting en interactie tussen denkers en doeners. De focusgebieden in het Ontwikkelbeeld zijn Amersfoort, Barneveld en Nijkerk.

GOVI = Gemeentelijke Omgevingsvisie.

Groene poort = Goed bereikbare locatie van waaruit landschappen en natuurgebieden ontsloten worden voor recreanten.

HOV = Hoogwaardig Openbaar Vervoer. OV met een hoge frequentie en een hoge snelheid.

MaaS = Mobility as a Service. OV dat opgeroepen kan worden wanneer er vraag naar is.

Metropoolpoort = Een Metropoolpoort is een stedelijk centrumgebied met veel ruimte voor wonen, werken, detailhandel en voorzieningen. Om dit te kunnen

realiseren is een optimale ontsluiting met hoogwaardig openbaar vervoer minimaal vereist, evenals goede fietsverbindingen.

MIRT-onderzoek = MIRT staat voor Meerjarenprogramma Infrastructuur, Ruimte en Transport. Het MIRT bestaat uit projecten en programma's die zich in het fysieke, ruimtelijke domein afspelen. Hiermee werken Rijk en regio samen aan de concurrentiekracht, de bereikbaarheid en de leefbaarheid van Nederland.

Modal shift = Een verandering in de verdeling van aandeel in gebruikte modaliteiten, oftewel mobiliteits-transitie.

Modal split = De verdeling van het gebruik van verschillende modaliteiten.

MRA = Metropoolregio Amsterdam.

MRU = Metropoolregio Utrecht. Dit betreft het westelijke deel van de provincie Utrecht met de gemeenten Bunnik, De Bilt, De Ronde Venen, Houten, IJsselstein, Lopik, Montfoort, Nieuwegein, Oudewater, Stichtse Vecht, Utrecht, Utrechtse Heuvelrug, Vijfheerenlanden, Wijk bij Duurstede, Woerden en Zeist.

NOVI = Nationale Omgevingsvisie. Integrale, strategische beleidsvisie voor de lange termijn van het Rijk.

NNN = Natuurnetwerk Nederland, opvolger van de ecologische hoofdstructuur.

Omgevingsvisie Gaaf Gelderland = Omgevingsvisie provincie Gelderland.

OpU = Omgevingsvisie provincie Utrecht.

OVpU = Omgevingsverordening Provincie Utrecht.

Plancapaciteit = Het aantal woningen en arbeidsplaatsen dat gerealiseerd kan worden, na afwegingen op het gebied van planologie en haalbaarheid. Harde plancapaciteit betreft plannen die zijn vastgesteld en in uitvoering zijn of binnenkort gerealiseerd zullen worden. Zachte plancapaciteit betreft potentiële plannen die nog vastgesteld moeten worden, maar wel planologisch mogelijk en praktisch uitvoerbaar zijn.

PTAL = Public Transport Accessibility Level.

Een door Transport for London ontwikkelde applicatie die berekent hoe goed een bepaalde locatie aangesloten is op het openbaar vervoer netwerk. Deze houdt rekening met de frequentie van verschillende transportroutes binnen het bereik van de locatie, gewogen naar vervoerssoort (modaliteit). De PTAL is voor de Nederlandse situatie beschikbaar via het Dashboard Verstedelijking van het College van Rijksadviseurs (opgezet door Vereniging Deltametropool en ARUP).

RES = Regionale Energie Strategie. Om het Klimaatakkoord te realiseren is Nederland in dertig energieregio's verdeeld. Ieder van die regio's doet een bod hoeveel elektriciteit er in de periode tot 2030 opgewekt kan worden.

Scheggen = Groene buffers in of tussen bebouwde gebieden.

TBOV = Toekomstbeeld Openbaar Vervoer.

TOD = Transit Oriented Development, knooppunt-ontwikkeling.

1. Samenwerken aan de toekomst

1.1 AANLEIDING

Regio Amersfoort maakt een flinke groei door: zowel in inwoners als in werk als in bereikbaarheid. En naar verwachting zal die groei zich nog jaren voortzetten. Een diverse en aantrekkelijke woningmarkt, goede bereikbaarheid van (hoogwaardige) werkgelegenheid en unieke natuurgebieden maken van Regio Amersfoort een zeer geliefd vestigingsgebied. Dat heeft ook een keerzijde: ruimte en leefbaarheid komen onder druk te staan.

Regio Amersfoort en provincie Utrecht hebben het initiatief genomen om een strategie te ontwikkelen om die groei in goede banen te leiden. Tot circa 2030 is er voldoende planruimte om aan de woon- en werkbehoefte te voldoen, al zal de daadwerkelijke ontwikkeling daarvan nog wel de nodige inspanning vergen. Voor de ontwikkeling na 2030 moeten nog keuzes worden gemaakt. Daarvoor is het nodig een visie en strategie op te

stellen. Dit is ook als zodanig aangegeven in de vastgestelde (zie figuur 1) Regionale Ruimtelijke Visie (2018, uitvoeringsagenda) en Omgevingsvisie provincie Utrecht (vastgesteld door Provinciale Staten op 10 maart 2021).

1.2 DOEL

Provincie Utrecht en Regio Amersfoort (de Utrechtse gemeenten Amersfoort, Baarn, Bunschoten, Eemnes, Leusden, Soest, Woudenberg en de Gelderse gemeenten Barneveld en Nijkerk) hebben dit Ontwikkelbeeld voor de periode 2030-2040 opgesteld om op basis hiervan afspraken te maken over de te ontwikkelen woon- en werklocaties, bereikbaarheid en het meegroeien van groen (beschreven in het rapport 'Groen Groeit Mee'). Provincie Utrecht en Regio Amersfoort streven samen naar een aantrekkelijke regio waarin het goed leven is, met een gezonde woning- en arbeidsmarkt en waar de bereikbaarheid en leefbaarheid op orde is.



Figuur 1: RRV Amersfoort en Omgevingsvisie Provincie Utrecht

1.3 SAMEN DE KOERS BEPALEN

Een regionaal Ontwikkelbeeld met elkaar bepalen, is als samen zeilen op een groot schip. De optelsom van lokale verstedelijkingskeuzes bepaalt voor de periode tot 2030 grotendeels waar het schip heen vaart (en welke gevolgen dit

heeft voor bijvoorbeeld landschap en mobiliteit). Voor de periode na 2030 kan het schip met dit Ontwikkelbeeld bijgestuurd worden. De daadwerkelijke koers is afhankelijk van lokale keuzes. Door gezamenlijk het gesprek te blijven voeren en afspraken te maken, kunnen ongewenste effecten zo veel mogelijk worden voorkomen.

Het Ontwikkelbeeld gaat over de ruimtelijke opgaven voor 2030–2040. Vanwege de grote opgaven en de beperkte ruimte hangen deze verschillende ruimtevragers sterk met elkaar samen. Dit leidt ertoe dat een integrale kijk nodig is. Ruimtelijke opgaven moeten hierin op een slimme manier een plek krijgen, zodat ze bijdragen aan een verdere versterking van de regio. De woningbouwopgave speelt hier een belangrijke rol in, maar is niet het doel op zich. Sterker nog, dit is het middel om de positionering, agglomeratiekracht, vitaliteit en voorzieningenniveau van de regio te versterken. Hierbij is het belangrijk om

verder te kijken dan waar ruimte is om woningen te bouwen. Het Ontwikkelbeeld schetst een visie en strategie over hoe de ruimtelijke opgaven zo ingezet kunnen worden dat de regio op al zijn aspecten versterkt wordt. Dit kan alleen bereikt worden door met de hele regio de schouders er onder te zetten en slimme afwegingen te maken. Welke opgaven passen het best waar en leiden daarmee tot meerwaarde? Omdat de regio één daily urban system vormt, hangen alle delen van de regio nauw samen. Van versterking van de agglomeratiekracht van Amersfoort zullen ook de omliggende gemeenten profiteren. Ook van het versterken van de kwaliteiten van het landelijk gebied profiteert de gehele regio, omdat dit een belangrijke voorwaarde vormt voor een goede leefkwaliteit.

1.4 POSITIONERING EN BELEIDSCONTEXT

De regionale integrale groeiopgave wordt nadrukkelijk geplaatst in een bovenregionaal en

nationaal perspectief om duidelijk te maken wat de positie en functie van Regio Amersfoort is in een groter geheel. De inhoudelijke afbakening beperkt zich dan ook niet tot de regio op zichzelf, maar kijkt ook naar de positionering van Regio Amersfoort ten opzichte van de omliggende regio's, zoals Regio U10, Metropoolregio Amsterdam en Regio Foodvalley.

Relevantie beleidstrajecten en -stukken waar het Ontwikkelbeeld Regio Amersfoort zich toe verhoudt, zijn:

a. Nationale Omgevingsvisie (NOVI)

De NOVI prioriteert onder andere het bouwen aan sterke, aantrekkelijke en gezonde steden en regio's. Er wordt ingezet op de ontwikkeling van het Stedelijk Netwerk Nederland: een goed bereikbaar netwerk van steden en regio's. Regio Amersfoort ligt midden in dit 'kloppend hart van land en economie'. De grote actuele nationale

woningbehoefte vraagt tegelijkertijd om oplossingen op korte termijn. Binnen het Stedelijk Netwerk Nederland bevinden zich plekken waar versneld zal worden ontwikkeld. Hierbij richt de NOVI zich op vier prioriteiten die in dit Ontwikkelbeeld uitgewerkt worden:

- Ruimte maken voor de klimaatverandering en energietransitie;
- De economie van Nederland verduurzamen en ons groeipotentieel behouden;
- Steden en regio's sterker en leefbaarder maken;
- Het landelijk gebied toekomstbestendig ontwikkelen.

Grote open ruimten tussen de steden houden hun groene karakter. Het aanbod en de kwaliteit van het groen in de stad worden versterkt en de aansluiting op het groene gebied buiten de stad wordt verbeterd. De COVID-19 crisis onderstreept extra het grote belang van een goede inrichting van de openbare ruimte.

b. Regionaal ruimtelijke visie Amersfoort (RRV)

In de Regionaal Ruimtelijke Visie wordt een tweetal principes gehanteerd die worden meegenomen in het Ontwikkelbeeld:

- Groei zoveel mogelijk opvangen in bestaand bebouwd gebied;
- Ruimte bieden voor beperkte groei om de dorpen vitaal te houden.

c. Omgevingsvisie Provinciale Utrecht (OpU)

Om te bewerkstelligen dat de groei van inwoners en bedrijvigheid in de provincie niet ten koste gaat van een prettige en gezonde leefomgeving moeten er keuzes worden gemaakt. Daarom worden twee centrale uitgangspunten gehanteerd die doorwerken in het Ontwikkelbeeld:

- Gebiedsgericht kiezen voor integrale, toekomstgerichte oplossingen waarmee de Utrechtse kwaliteiten per saldo behouden of versterkt worden, zo nodig met compenserende maatregelen.

- Concentreren en combineren van nieuwe ontwikkelingen, om zorgvuldig om te gaan met schaarse ruimte en kwaliteiten en door ontwerp en innovatie te stimuleren.

Toekomstige ontwikkeling van woon- en werklocaties wordt in samenhang gezien met bereikbaarheid en de overige opgaven en kwaliteiten. Bij de locatiekeuze voor nieuwe verstedelijking gelden daarom de volgende basisprincipes:

- Zo veel mogelijk binnenstedelijk/binnendorps (binnen het stedelijk gebied) nabij knooppunten;
- Daarnaast in overig stedelijk gebied;
- Eventuele nieuwe (grootschalige) uitleg koppelen aan hoogwaardig openbaar vervoer en aan (bestaande of nieuwe) knooppunten van de belangrijkste infrastructurele corridors.

In aanvulling hierop wil de Provincie Utrecht onder voorwaarden ruimte bieden aan kernen voor kleinschalige uitbreiding van het stedelijk gebied

om de lokale vitaliteit of ruimtelijke kwaliteit te vergroten (lokaal maatwerk).

d. Provinciale Omgevingsvisie Gelderland

De provincie Gelderland zet zich in voor vitale steden en dorpen en voor een duurzame verstedelijking, gericht op versterking van de stedelijke netwerken, gecombineerd met aandacht voor de vitaliteit van kleine kernen en dorpen. De provincie Gelderland biedt ruimte voor gebiedsgericht maatwerk.

e. Omgevingsagenda Noordwest

De Omgevingsagenda Noordwest-Nederland vormt de verbreding en vernieuwing van de huidige 'MIRT-gebiedsagenda 'Noord-Holland, Utrecht en Flevoland' naar de gehele dimensie van de fysieke leefomgeving. Doel is om als één overheid gezamenlijk gebiedsgericht uitwerking te geven aan de gedeelde opgaven en ambities. De Omgevingsagenda Noordwest-Nederland is

adaptief van karakter en heeft daarmee ook een agenderende functie voor de bestuurlijke overleggen Leefomgeving (BOL) en MIRT (BO MIRT) Noordwest. Het Ministerie van Binnenlandse Zaken (BZK) en de provincies Noord-Holland, Utrecht en Flevoland zijn trekker van dit product. Uitgangspunt is om lopende Rijk-regiotrajecten als bouwsteen te benutten voor de Omgevingsagenda Noordwest-Nederland. Het Ontwikkelbeeld zou daar als regionale verstedelijkingsstrategie goed inpassen, naast de aanpalende regionale verstedelijkingsstrategieën MRA, Utrecht Nabij (MRU) en Arnhem-Nijmegen-Foodvalley.

f. Regionale programmering wonen en werken Regio Amersfoort

In de OpU en verordening is een nieuwe systematiek voor woon- en werklocaties geïntroduceerd. Daarin neemt regionale programmering een belangrijke plaats in: gemeenten, regio en pro-

vincie stellen samen een regionaal programma voor woon- en werklocaties op, dat op basis van monitoring en evaluatie regelmatig kan worden bijgesteld. Provinciale Staten stellen de kaders voor deze regionale programma's vast. Het eerste programma is gereed (eerste helft 2021) en heeft de focus op de korte en middellange termijn. De keuzes die in het Ontwikkelbeeld worden geschetst, kunnen bij actualisering van het programma worden geconcretiseerd. Voor de periode na 2030 zal de regionale programmering de uitwerking van de voorgestelde keuzes in het kader van het Ontwikkelbeeld bevatten.

g. Gemeentelijke omgevingsvisies

De negen gemeenten werken allen aan hun eigen gemeentelijke omgevingsvisie (GOVI). Deze trajecten lopen niet parallel aan elkaar en bevinden zich in verschillende stadia. Het Ontwikkelbeeld zal zich per gemeente anders verhouden ten opzichte van de desbetreffende gemeentelijke

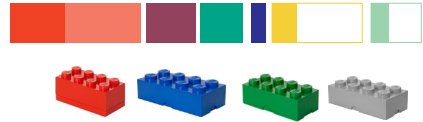
omgevingsvisie. In gemeenten waar reeds besluiten zijn genomen (of in de loop van het proces worden genomen) zal het Ontwikkelbeeld deze meenemen als bouwstenen. Tot slot richten de meeste gemeentelijke omgevingsvisies zich op de periode tot 2030.

1.5 WERKWIJZE

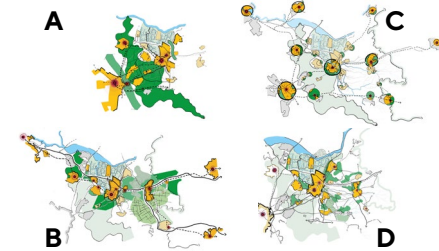
In de Regionaal Ruimtelijke Visie (RRV) is de afspraak gemaakt dat gezamenlijk op zoek wordt gegaan naar ontwikkelruimte voor woningbouw na 2030 als de urgentie er is. Deze situatie doet zich nu voor. Het gaat om wonen, werken en bereikbaarheid in samenhang, maar ook in samenhang met andere opgaven zoals groen, landbouw, energie en klimaat. Het voorliggende Ontwikkelbeeld 2030-2040 geeft invulling aan deze noodzakelijke uitwerking.

In de RRV werd hier al richting aan gegeven door te spreken over een 'stedelijk kerngebied'. In de totstandkoming van het Ontwikkelbeeld is dit losgelaten. Door middel van scenario's zijn de moge-

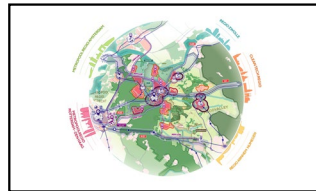
Stap 1: Urgenties benoemen en opgaven als bouwstenen voor het Ontwikkelbeeld in beeld brengen



Stap 2: Variëren met de bouwstenen en breedtes van programma in een aantal regionale verstedelijkingsscenario's



Stap 4: Opstellen Ontwikkelbeeld en strategie met elementen uit verschillende scenario's



Stap 3: Score afwegingskader per scenario geeft inzicht in de verschillen.

	A	B	C	D
	Red	Green	Red	Red
	Yellow	Green	Yellow	Red
	Green	Red	Yellow	Green
	Red	Green	Red	Red
	Yellow	Green	Red	Yellow
	Green	Red	Yellow	Green
	Red	Green	Yellow	Green

Figuur 2: Schematische weergave werkwijze en doorlopen stappen

lijkheden weer breed verkend binnen de eerder geschetste kaders. Om tot het Ontwikkelbeeld te komen zijn een aantal stappen doorlopen. Deze stappen zijn samengevat in figuur 2.

In stap 1 zijn twee documenten opgeleverd, te weten:

- Urgentie en opgaven: vertrekpunten voor het Ontwikkelbeeld;
- Afwegingskader: de criteria waarmee de scenario's met elkaar worden vergeleken. De criteria zijn gebaseerd op de gezamenlijk gestelde doelen.

Beide zijn vastgesteld door raden en Staten.

Vervolgens zijn in stap 2 scenario's opgesteld om de consequenties van verschillende regionale verstedelijkingskeuzes te identificeren voor de lange termijn (2030-2040).

In stap 3 zijn de scenario's met elkaar vergeleken aan de hand van criteria uit het afwegingskader.

De criteria zijn allemaal gelijkwaardig. Het is bedoeld als 'dashboard' om inzicht te krijgen waarin de verstedelijkingsmodellen verschillen en om te zien waar een bepaalde keuze toe leidt.

Er zijn op vijf manieren inzichten opgedaan die hebben bijgedragen bij het opstellen van het Ontwikkelbeeld en strategie in stap 4:

1. Inzichten uit ontwikkelingen tot 2030;
2. Inzichten uit de scoring per criterium;
3. Inzichten uit mobiliteitsmaatregelen;
4. Inzichten uit het opstellen van de scenario's;
5. Inzichten uit consultaties en enquête.

1.6 LEESWIJZER

In het volgende hoofdstuk worden de belangrijkste kwaliteiten van Regio Amersfoort en de opgaven die daarmee samenhangen beschreven. De kwaliteiten staan onder druk. De samenwerkende partijen zullen hard moeten werken om de natuurlijke aantrekkelijkheid van het landschap, het uitstekende vestigingsklimaat voor wonen

en werken en de bereikbaarheid van het hart van Nederland, ook in de toekomst te behouden. In het derde hoofdstuk worden de belangrijkste inzichten op een rij gezet. In het vierde hoofdstuk worden de gezamenlijke pijlers waar het Ontwikkelbeeld uit bestaat uiteengezet – inclusief de bijbehorende strategie. De uitvoeringsagenda om vervolg te geven aan het hier voorliggende Ontwikkelbeeld Regio Amersfoort 2030-2040 vormt het laatste hoofdstuk.

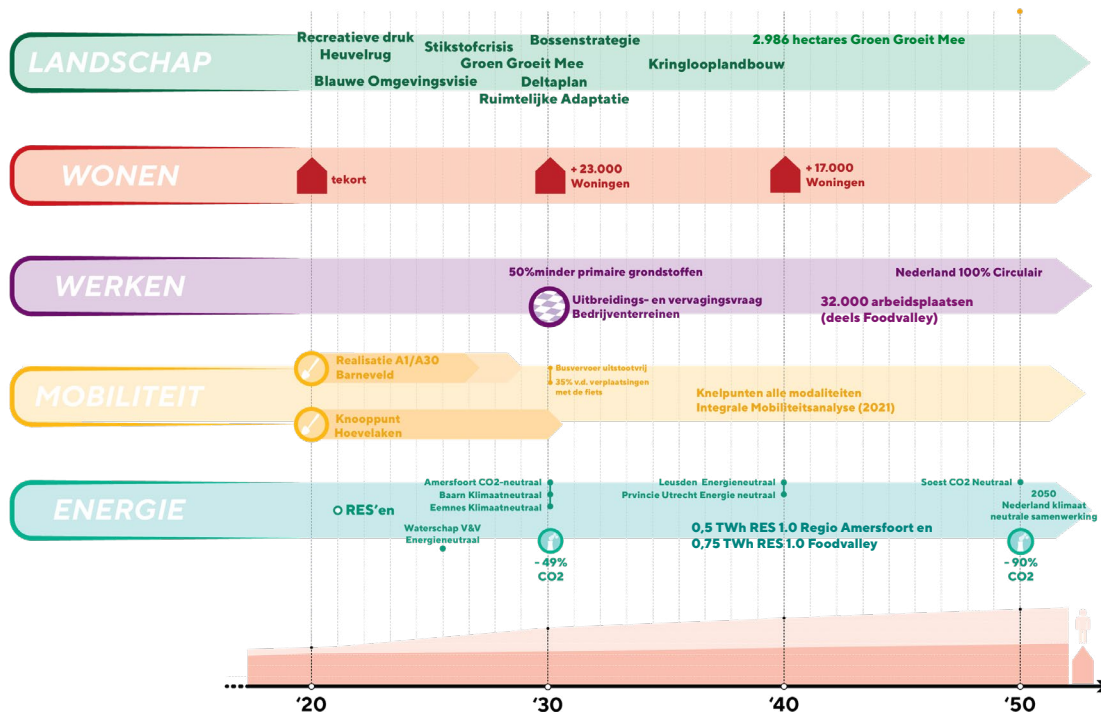
2. Kwaliteiten en opgaven

2.1 KWALITEITEN STAAN ONDER DRUK

De regio is gunstig gelegen, dichtbij de metropool-regio's Amsterdam en Utrecht en grenzend aan de regio Foodvalley. De Regio Amersfoort kent een aantal specifieke kwaliteiten:

1. Van nature aantrekkelijk: grote diversiteit aan aantrekkelijke groengebieden en landschappen;
2. Uitstekend vestigingsklimaat: gewilde plek om te wonen, werken en leven;
3. Kruispunt tussen Randstad en het noorden en oosten van Nederland: nationale draaischijffunctie samen met Utrecht.

Tegelijkertijd is de druk op de ruimte groot en zal de regio het moeten doen met de ruimte die er is. Het is dus zaak om de vele projecten en opgaven (zie figuur 3) op het gebied van landschap, wonen, werken, mobiliteit en energie slim te combineren. Het Ontwikkelbeeld zal hierin een koers moeten uitstippelen.



Figuur 3: Indicatieve weergave verschillende ruimtelijke opgaven die op Regio Amersfoort afkomen

2.2 VAN NATURE AANTREKKELIJK

De landschappelijke aantrekkelijkheid is dé troef van de regio. Tussen de hoger gelegen bosrijke Utrechtse Heuvelrug en Veluwe liggen het lager gelegen agrarische gebied Gelderse Vallei, het veenweidegebied Arkemheen-Eemland en de voormalige Zuiderzeekust. De Grebbelinie is als waterlinie onderdeel van ons militair erfgoed. De Nationale Parken Utrechtse Heuvelrug en de Hoge Veluwe zijn in de NOVI benoemd als waardevolle landschappen.

Opgaven

Het buitengebied kent grote uitdagingen met klimaatadaptatie en bodemdaling, stikstofreductie en natuurverbetering, landbouwtransitie, recreatie en verduurzaming van energie. De thema's lopen uiteen, maar zijn allen randvoorwaardelijk voor ruimtelijke ontwikkeling van de regio. Daarnaast overstijgen ze de gemeentegrenzen.



Klimaatadaptatie

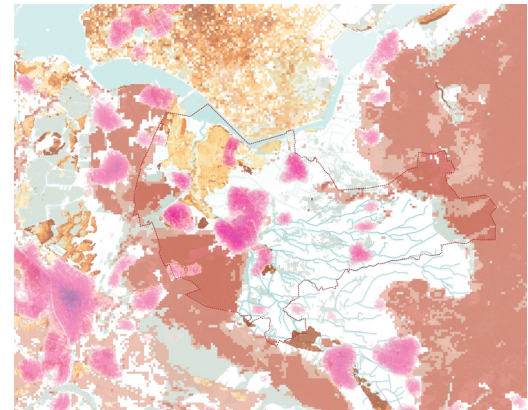
Klimaatverandering heeft ook gevolgen voor de leefomgeving in Regio Amersfoort. Er komen meer extremen voor door klimaatverandering. De extremen kunnen zowel in de zomer als de winter voorkomen. Heftige regenbuien in korte tijd kunnen vaker leiden tot overstroming en wateroverlast. Lang aanhoudende droogte leidt tot vermindering van de beschikbaarheid van oppervlakte- en grondwater. In de steden is de kans op hittestress het grootst vanwege verdichting en verstening (zie figuur 4). De transitie naar een nieuw energiesysteem draagt bij aan het tegengaan van klimaatverandering en aan een duurzaam betaalbaar energiesysteem voor alle inwoners. RES 1.0 Regio Amersfoort en RES 1.0 Foodvalley hebben als ambitie om in 2030 respectievelijke minstens 0,50 en 0,75 TWh aan hernieuwbare energie grootschalig op te wekken.

Bodemdaling in het veen(weide)gebied Eemland is een natuurlijk proces als gevolg van de vertering

van organisch materiaal in het veen, oxidatie genoemd. Door oxidatie komt het broeikasgas CO₂ vrij, wat bijdraagt aan de klimaatverandering. Op (langere) termijn tast bodemdaling de landschappelijke kwaliteiten van het veenweidegebied aan.

Noodzakelijk dat groen meegroeit

Groen en landschap in de omgeving zijn belangrijke elementen van een goed leefklimaat. Daarnaast is het essentieel om gezond te kunnen leven én voor het opvangen van de gevolgen van klimaatverandering. Naast het maken van ruimte voor wonen, werken en bereikbaarheid, dient (blijvend) te worden geïnvesteerd in natuur, biodiversiteit, water en recreatieruimte. Om het groen en het landschap van de regio Amersfoort robuust te maken, zodat deze tegen een stootje kunnen, dient 2.986 hectares te worden toegevoegd (Bron: Bureau Buiten, Groen Groeit Mee opgaben in beeld).



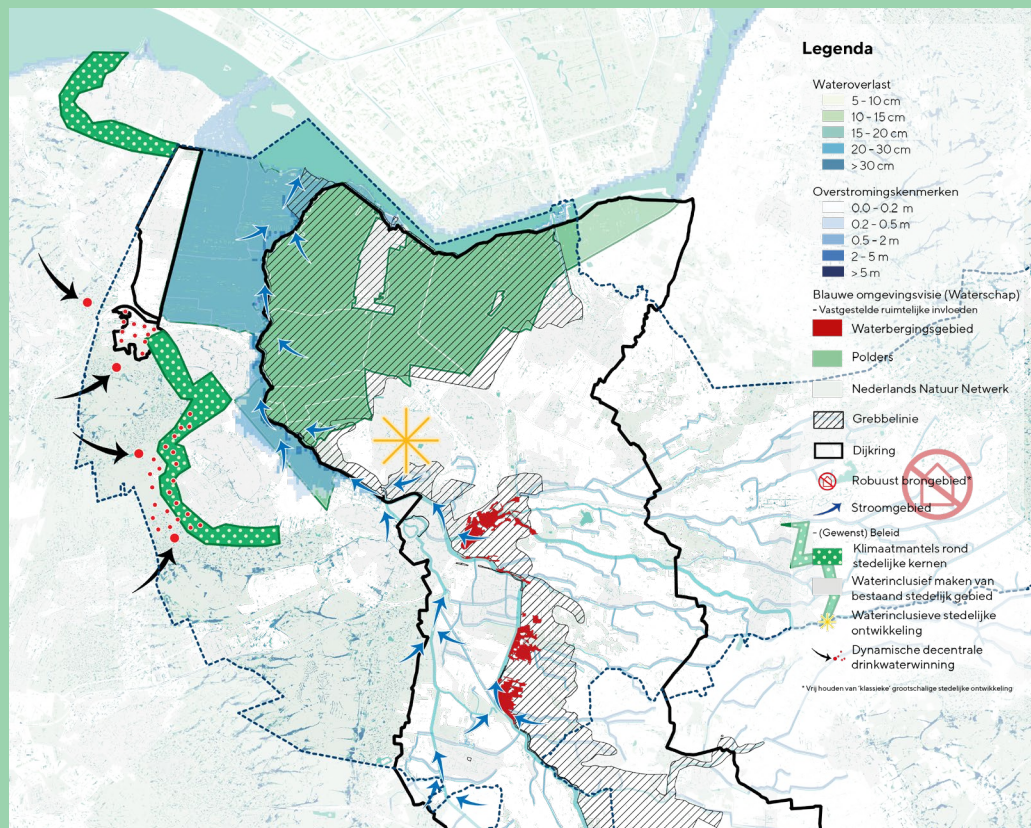
Figuur 4: Kaartbeeld hitte, droogte en bodemdaling (Klimaat-effectatlas, BOVI, Waterschap Vallei & Veluwe, bewerking MUST)

Legenda



Intermezzo: Blauwe Omgevingvisie

De Regio Amersfoort ligt in een vallei, een plek met invloed op het (mogelijk) gebruik van de ruimte. Waterschap Vallei en Veluwe heeft een 'Blauwe Omgevingsvisie' opgesteld (zie figuur 5). Met de BOVI stelt het waterschap een langetermijnvisie voor die een duurzame en waterinclusieve leefomgeving nastreeft. De BOVI gaat vooraf aan het opstellen van het nieuwe waterbeheerprogramma. Daarbovenop is het een inspiratiedocument voor ruimtelijke plannen en strategieën, zoals dit Ontwikkelbeeld. Het waterschap stelt het document voor als zelfbindend en richtinggevend voor co-creatieve processen. Hierin staat water voorop als een duurzaam sturend principe in de ruimtelijke ordening. In de BOVI staat het 'nieuwe waterdenken' dus voorop, waarbij wordt uitgegaan van een integrale, duurzame benadering van het watersysteem.



Figuur 5: Kaartbeeld Blauwe Omgevingsvisie (Waterschap Vallei & Veluwe)

2.3 UITSTEKENDE VESTIGINGSKLIMAAT

Regio Amersfoort is onderdeel van de nummer twee van meest competitieve regio's in de Europese Unie: de provincie Utrecht (*Bron: Regional Competitiveness Index 2019, Europese Commissie*). Regio Amersfoort heeft zelf sterke eigen economische clusters waarin denkers en doeners samenkomen, met een mix van een praktisch en theoretisch geschoolde beroepsbevolking (zie figuur 6). Door deze mix zijn hele ketens aanwezig in de regio. Denk aan bijvoorbeeld de bouwsector; van innovatieve ingenieurs tot het bouwen zelf. Dit geldt eveneens voor de sectoren ICT en geo. Regio Amersfoort maakt eveneens deel uit van de economische clusters Life Sciences & Health (samen met met regio U16 en Gooi- en Vechtstreek) en Agrifood (samen met regio Foodvalley). Naast een aantrekkelijke plek om te werken is de Regio Amersfoort ook een gewilde plek om te wonen, mede door de waardevolle landschappen en het groot aantal arbeidsplaatsen binnen acceptabele reistijd.

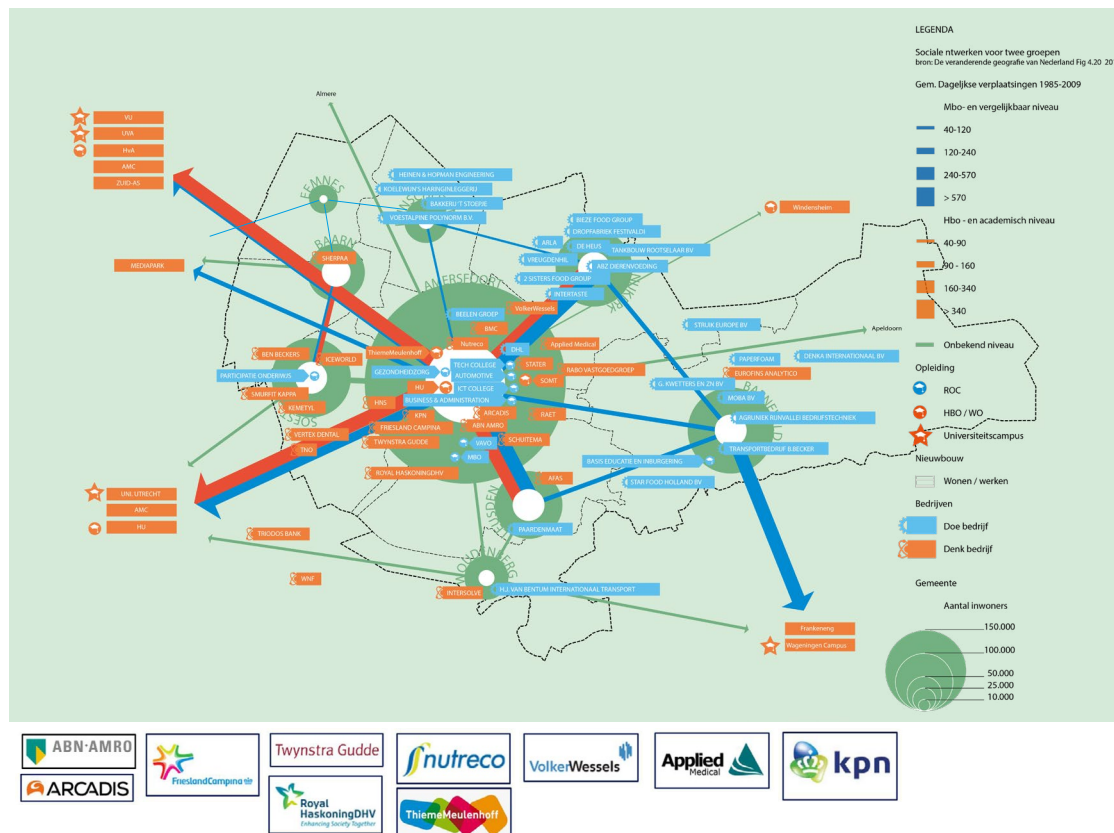


Opgaven

Een aantrekkelijk vestigingsmilieu gaat verder dan economie. De regio trekt aan als een magneet. Naast mensen die er al zijn gevestigd, is er ook sprake van 'overloop' uit de rest van de Randstad, met name uit de woningmarktregio's Utrecht en Amsterdam. Amersfoort staat op een vierde plek in de lijst van beste woonsteden van Nederland (Bron: Residential Ranking 2020, vastgoedadviseur JLL).

Accommoderen woningbehoefte

Regio Amersfoort is onderdeel van de Woondeal-regio Utrecht en behoort daarmee tot de zes regio's met de meest gespannen woningmarkten in ons land. Bovendien behoort Amersfoort samen met Amsterdam, Den Haag, Utrecht en Ede tot de vijf regio's met de sterkste groeiprog-nose van Nederland in de periode tot 2035. Het aantal huishoudens/woningen groeit volgens de prognose in Regio Amersfoort met respectievelijk 14% en 16%. Binnen Regio Amersfoort groeit de stad Amersfoort het snelst. Het aantal huishou-



Figuur 6: Schematische weergave denkers en doeners in Regio Amersfoort (bron: RRV Amersfoort, bew. MUST)

dens neemt in de periode tot 2035 toe met 18,1%. (Bron: Ministerie van BZK / ABF Research, Staat van de woningmarkt. Jaarrapportage 2021). In totaal moeten er tot 2040 circa 40.000 woningen worden gebouwd: 23.000 woningen tot 2030 en 17.000 woningen in de periode 2030-2040 (Bron: Woondeal regio Utrecht, addendum Regio Amersfoort). De regio wil de aanwezige vraag binnen de regio accommoderen.

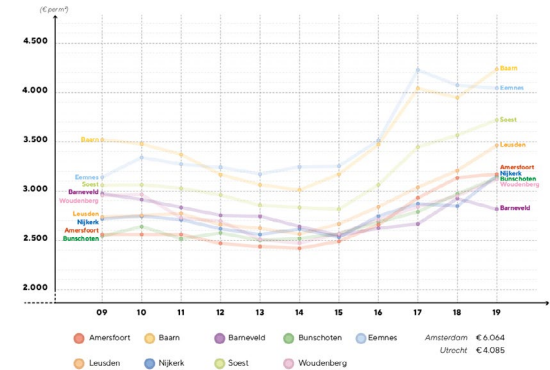
Betaalbaarheid onder druk

Regio Amersfoort biedt een aantrekkelijke woonomgeving in een groene setting met veel arbeidsplaatsen binnen acceptabele reistijd. Voor mensen uit Amsterdam en Utrecht is het aantrekkelijk hun overwaarde in te zetten op de huizenmarkt van Regio Amersfoort, zeker gezien het prijsverschil (zie figuur 7). De prijzen stijgen mede daardoor fors (top 3 positie transactiepreizen NVM-regio's). Om de regio betaalbaar te houden voor iedereen moet goed gekeken worden naar welke woningen waar en in welk tempo worden gebouwd. Een laag

bouwtempo draagt bij aan een stijging van de prijs, doordat het aanbod achterblijft.

Ruimte voor werken

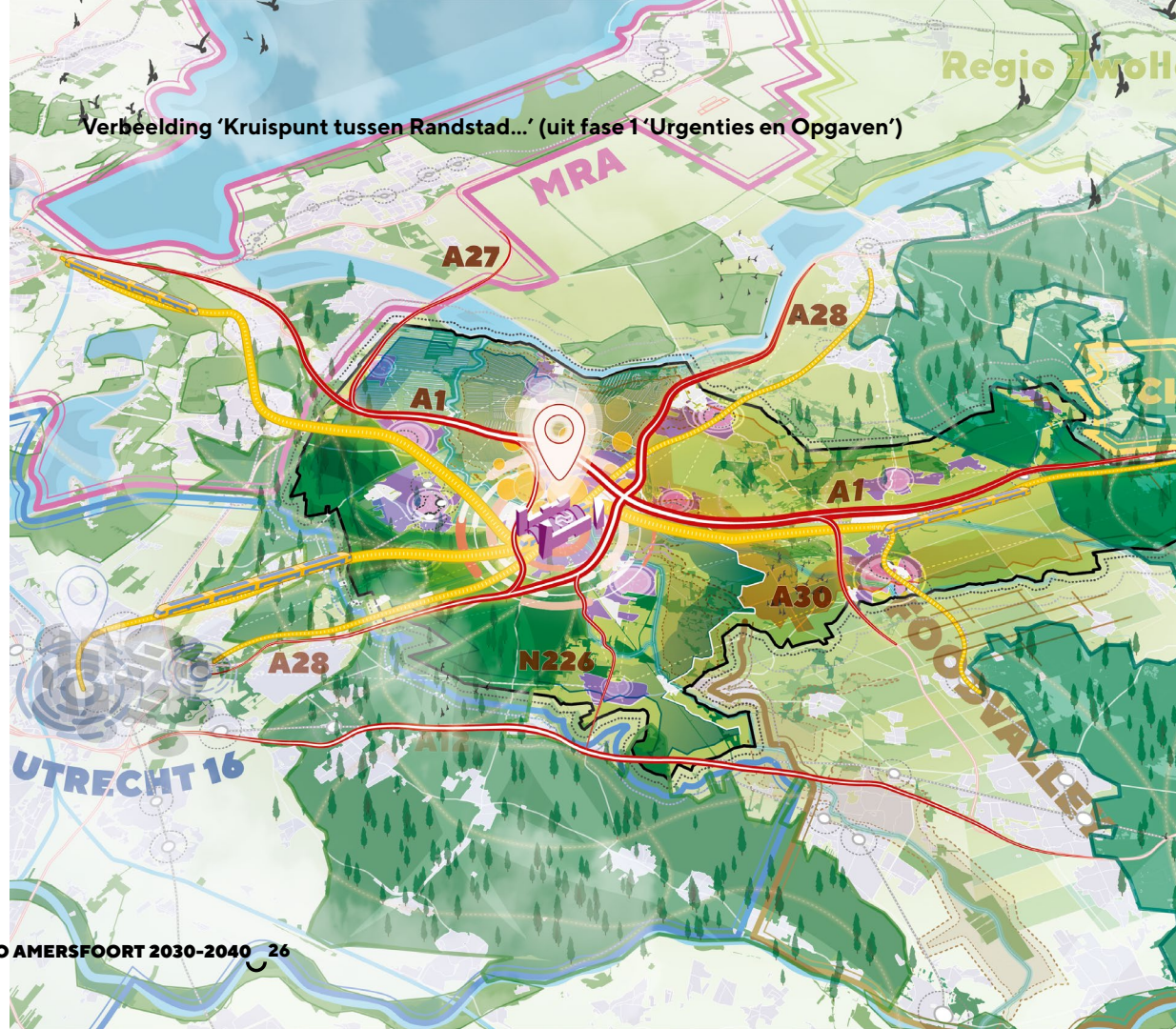
Amersfoort is onderdeel van de nummer twee van meest competitieve regio's in de Europese Unie: de provincie Utrecht. Zij maakt deel uit van de economische ecosystemen Life Sciences & Health (samen met met Regio U16 en Gooi- en Vechtstreek) en Agrifood (samen met Regio Foodvalley). Er zijn volop kansen voor innovatieve groei in de economische sectoren bouw, geo en ICT. Naar verwachting is er de komende 20 jaar ruimte voor circa 32.000 banen nodig, met een deel daarvan als opgave van de Regio Foodvalley zelf.



Figuur 7: Grafiek woningwaarden (bron: huizenzoeker.nl, bewerking MUST)

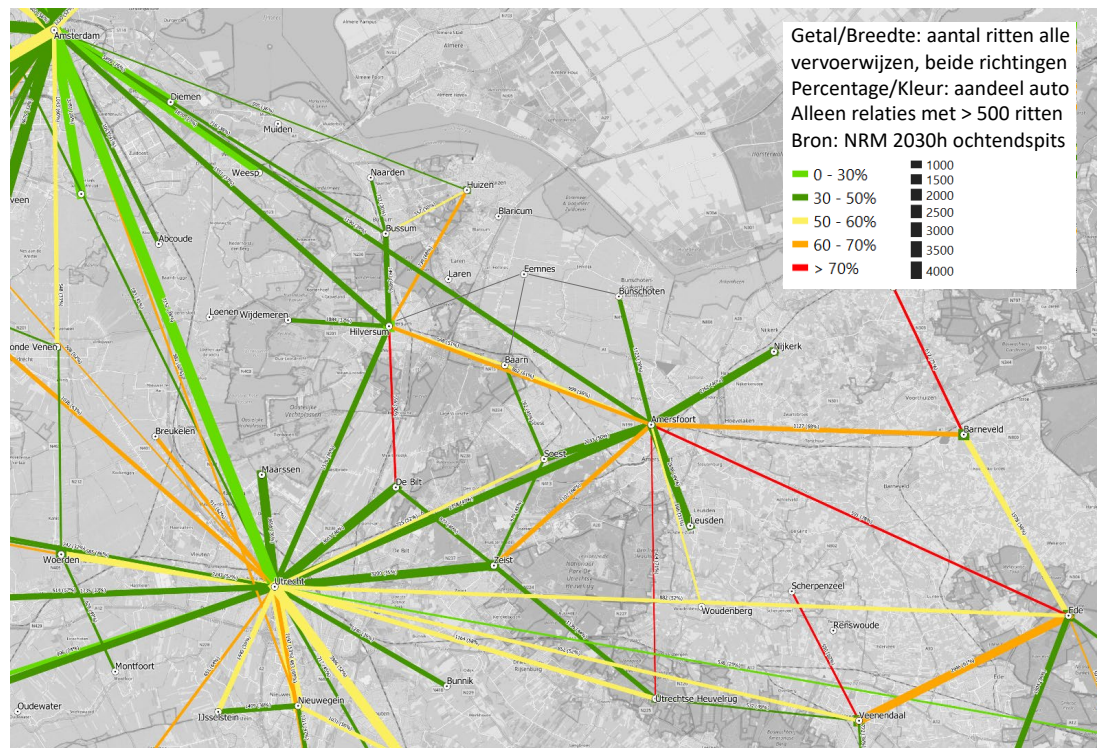
2.4 KRUISPUNT TUSSEN RANDSTAD EN HET NOORDEN EN OOSTEN VAN NEDERLAND

Regio Amersfoort is letterlijk het geografische midden van Nederland. De trans-Europese corridor (North Sea-Baltic) van weg en spoor loopt dwars door de regio in oost-westrichting. Samen met de regio Utrecht is Regio Amersfoort deel van de 'Nationale 'Draaischijf': een cruciale schakel in de doorvoer van personen en goederen tussen de Randstad, Noord en Oost-Nederland en het achterland. Deze goede verbindingen waaiëren uit in alle windrichtingen en versterken de agglomeratiekracht van de Regio Amersfoort. Station Amersfoort Centraal is een 'nationaal knooppunt L' (zorgen voor voeding en overloop voor de grote XL-stations zoals Utrecht Centraal en voor het beter benutten en optimaliseren van het netwerk), zoals opgenomen in de Ruimtelijk Economische Ontwikkelstrategie (REOS). En een belangrijke knoop in het spoorvervoer tussen de Randstad en Noord- en Oost-Nederland. De bereikbaarheid voor alle modaliteiten is in deze regio van belang.



Daily Urban System

De verschillende gemeenten in Regio Amersfoort vormen een hecht geheel. Op het kaartbeeld rechts (figuur 8) is een weergave van het Daily Urban System (dagelijkse pendelstromen). Gemeenten als Bunschoten, Soest, Nijkerk en Leusden hebben een sterke relatie met Amersfoort. Richting de Metropoolregio Amsterdam (MRA) is er een dagelijkse pendelstroom via de Gooicorridor. De stad Amersfoort kent een relatief sterke relatie met de stad Amsterdam ondanks de afstand. Deze relatie is de afgelopen tien jaar steeds verder gegroeid, waarmee de woonfunctie van Regio Amersfoort voor de Metropoolregio Amsterdam steeds belangrijker is geworden. Een opvallend sterke relatie is natuurlijk die met de stad Utrecht vanwege de nabijheid en bereikbaarheid. Richting Amsterdam en Utrecht is 30-50% van de ritten per auto vanuit stad Amersfoort.

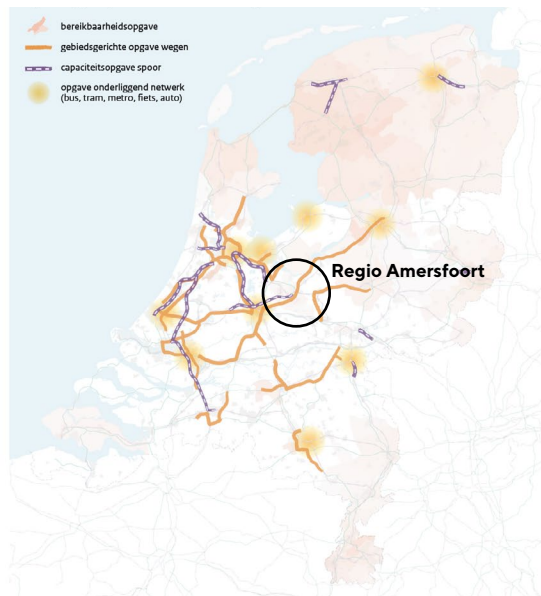


Figuur 8: Weergave pendelstromen Regio Amersfoort - Daily Urban System (bron: MOVE Mobility)

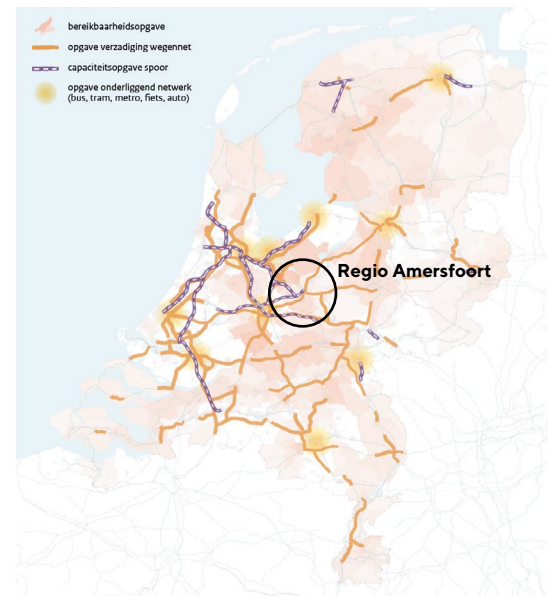
Opgave

Bereikbaarheid onder druk

In de in juni 2021 door het ministerie van IenW gepubliceerde Integrale Mobiliteitsanalyse blijkt dat de bereikbaarheid van Regio Amersfoort in zowel het lage als het hoge scenario een heikel punt is (zie figuur 9 en 10). Er worden knelpunten voorzien op de A1, A27, A28 en op het spoor tussen Utrecht en Amersfoort en tussen de Metropoolregio Amsterdam en Amersfoort. De A1 Amsterdam – Apeldoorn tussen Hoewelaken en Barneveld staat op plek twee in de nationale file top 50 (Bron: Ministerie van IenW, MIRT Overzicht 2021). Knelpunten en overlast ontstaan ook op het onderliggend wegennet. Hierdoor komt de draaischijffunctie en de agglomeratiekracht onder druk te staan met gevolgen voor het vestigingsklimaat.



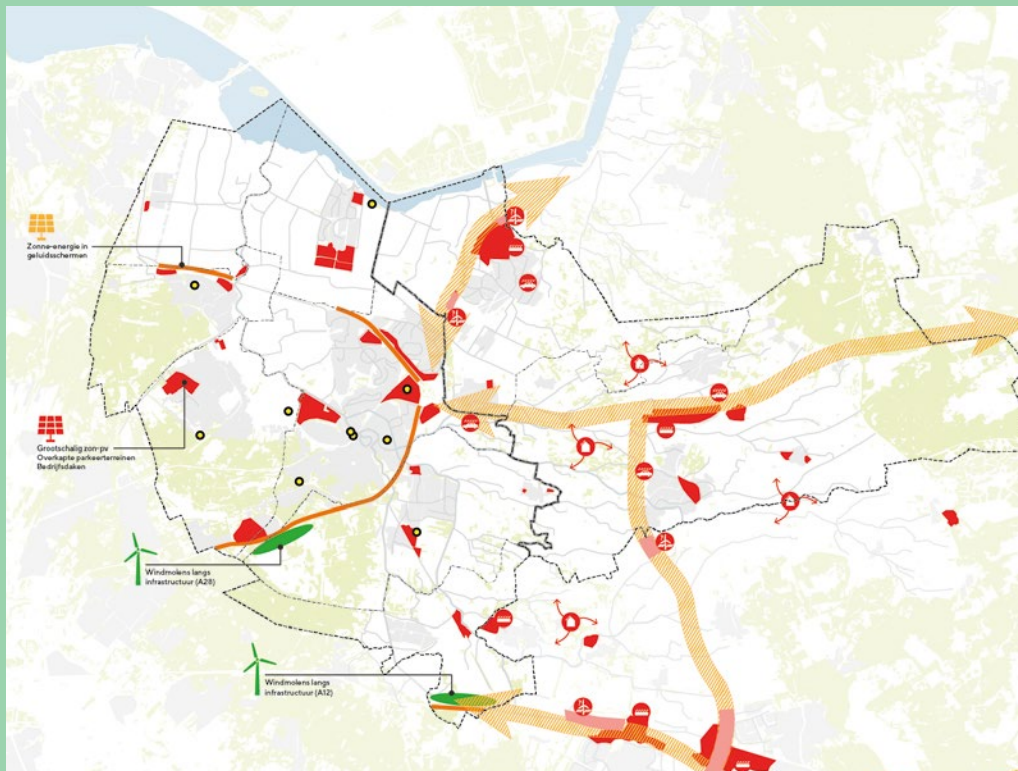
Figuur 9: Opgaven personenvervoer in scenario Laag
(bron: Integrale Mobiliteitsanalyse 2021, ministerie IenW)



Figuur 10: Opgaven personenvervoer in scenario Hoog
(bron: Integrale Mobiliteitsanalyse 2021, ministerie IenW)

Intermezzo: Regionale Energiestrategieën

Regio Amersfoort wil leefbaar blijven voor de toekomstige generaties. Daarom gaat de regio mee in de energietransitie. Als leidraad voor deze duurzame ontwikkeling liggen twee Regionale Energiestrategieën op tafel: de RES 1.0 Regio Amersfoort en de RES 1.0 Foodvalley (zie figuur 11). In de RES 1.0 van Energieregio Amersfoort worden zoeklocaties aangeduid voor zonne- en windenergie langs infrastructuur. Verder wordt gekeken naar mogelijkheden voor windclusters in een boslandschap (Utrechtse Heuvelrug). De RES ziet ook kansen in het opwekken van zonne-energie op daken van bedrijven en parkeergebouwen. In de Foodvalley wordt naast zon en wind op daken en langs infrastructuur ook gezocht naar kansen voor een warmtetransitie.



Figuur 11: Kaartbeeld RES 1.0 Regio Amersfoort en RES 1.0 Regio Foodvalley samengevoegd
(bron: desbetreffende RES, bew. MUST)

3. Inzichten

3.1 WERKEN MET SCENARIO'S

Door middel van scenario's met een ruimtelijk-planologische insteek (concentreren of meer spreiden) zijn verschillende verstedelijkingsmodellen verkend voor de periode 2030-2040 (zie figuur 13). Bij het opstellen van de scenario's zijn de beleidsuitgangspunten zoals beschreven in het eerste hoofdstuk in acht genomen. Hieronder een paar belangrijke noties over werken met scenario's en het Ontwikkelbeeld:

- Er is geen voorkeursscenario aangewezen. De scenario's zijn gebruikt om inzichten op te doen;
- De scenario's verkennen de uitersten van het speelveld door bestaande ontwikkelingen uit te vergroten;
- De scenario's verschillen in strategische en economische oriëntatie binnen het Stedelijk Netwerk Nederland (zie kader rechts);
- De scenario's maken samen met het afwegingskader effecten van verstedelijkingskeuzes inzichtelijk.

De scenario's zijn onderling met elkaar vergeleken door middel van het gezamenlijk bepaalde afwegingskader (zie rapport stap 1). Het is opgebouwd aan de hand van de opgaven die in de RRV Amersfoort zijn vastgesteld. Om dit vervolgens operationeel te maken is hieraan invulling gegeven aan de hand van het afwegingskader van de Omgevingsvisie Provincie Utrecht (OpU).

Het afwegingskader is opgesteld vanuit vijf verschillende onderwerpen of thema's. Deze thema's komen voort uit de RRV en de Omgevingsvisie provincie Utrecht. Het eerste thema, 'Gezonde en toekomstbestendige leefomgeving', linkt de groen- en klimaatopgave, alsmede de circulaire opgave, aan de ontwikkelingen die in het Ontwikkelbeeld worden vastgelegd. Hierin is ook gekeken naar welk aandeel van de ontwikkeling zich in (verschillende typen van) zoekgebieden (uit de RES'sen) voor energietransitie bevindt. Het thema circulaire economie is ook meegenomen door te kijken naar welk aandeel van de ontwikkeling zich

Stedelijk Netwerk Nederland

De NOVI (Nationale Omgevingsvisie) stuurt op de ontwikkeling van het Stedelijk Netwerk Nederland. Kern daarvan is het brede midden van Nederland, grofweg Randstad (Amsterdam, Utrecht, Rotterdam-Den Haag), Amersfoort, Zwolle, Arnhem-Nijmegen, Brabantse stedenrij). Daar woont en werkt het merendeel van de bevolking. Ontwikkelingen vinden zo veel mogelijk plaats binnen het bestaand bebouwd gebied. Dit ter versterking van de agglomeratiekracht, de bereikbaarheid en behoud van open landschap. (Bron: NOVI)



Figuur 12: Stedelijk Netwerk Nederland (NOVI)

bevindt op een milieucategorie 4 of 5-terrein. Dit zijn terreinen die waarschijnlijk nodig zijn in de omschakeling naar een circulaire economie voor de opslag en verwerking van materialen en grondstoffen. Vervolgens gaat het afwegingskader in op het thema 'Duurzaam bereikbaar hart van Nederland'. Dit thema neemt de mobiliteitsopgave voor zijn rekening. Het thema 'Vitale steden en dorpen' toetst de scenario's op de toekomstige vitaliteit van de regio. Het vierde thema, 'Sterke regio van denkers en doeners' neemt dan weer de economische ontwikkelingen als basis voor de toetsing.

Het afwegingskader is niet alles omvattend. Het kader is gebruikt om op een regionaal schaalniveau vergelijkingen te kunnen maken over elementen uit de scenario's. Een onderwerp als circulair bouwen en verkeersveiligheid zijn belangrijk, maar niet onderscheidend op het schaalniveau van een regionaal verstedelijkingsmodel. Daarnaast zijn er ook belangrijke gebieden zoals NNN en drinkwatergebieden die

aan de voorkant worden meegenomen als niet te ontwikkelen gebied. Ook dit is hierdoor niet onderscheidend en is daarom niet opgenomen in het afwegingskader.

3.2 BELANGRIJKSTE INZICHTEN

Behalve inzichten uit de vergelijking van de scenario's aan de hand van het afwegingskader zijn er nog een aantal andere type inzichten opgedaan. Hieronder de verschillende typen inzichten:

A. Inzichten uit ontwikkelingen tot 2030

Tot 2030 zijn er al veel plannen en ontwikkelingen gaande. Dit is een koers die de regiogemeenten hebben ingezet voor de periode tot 2030. Dit leidt tot ruimtelijke effecten op het gebied van bijvoorbeeld mobiliteit die doorwerken in de periode daarna.

B. Inzichten uit de scoring per criterium

De scenario's zijn langs het afwegingskader gelegd en daar komen inzichten uit. Sommige

bouwstenen scoren in alle scenario's goed, dit zijn no-regrets; deze komen sowieso in het Ontwikkelbeeld. Soms scoren individuele bouwstenen in een bepaald scenario opvallend goed; deze zijn ook kansrijk voor het Ontwikkelbeeld. Andere bouwstenen die interessant lijken te zijn, vragen nog om meer onderzoek of discussies. Er is dan meer inzicht nodig in de werking en de wenselijkheid ervan.

C. Inzichten uit mobiliteitsmaatregelen

Per scenario is er een pakket met mobiliteitsmaatregelen doorgerekend. Hieruit komen ook een aantal inzichten naar voren over welke maatregelen bijdragen aan een betere bereikbaarheid van de regio.

D. Inzichten uit het opstellen van de scenario's

Als laatste heeft het maken van de scenario's ook inzichten opgeleverd over de afhankelijkheden en relaties tussen verschillende opgaven. Zo staan de verschillende ruimtevragers niet op zich-

zelf, maar hangen ze allemaal met elkaar samen. Dit leidt tot een complexe regionale schuifpuzzel van ruimtevragers.

E. Inzichten uit consultaties en enquête

Met de inzichten uit de consultatie hebben wij diverse accentverschuivingen in het verhaal aangebracht om te komen tot een Ontwikkelbeeld dat past bij de eigenheid van de regio.

In de gele tekstblokken op de volgende pagina's staan de belangrijkste inzichten samengevat welke een belangrijke bijdrage hebben aan het Ontwikkelbeeld en de bijbehorende strategie.

CONCENTREREN

SPREIDEN

NATIONAAL REGIONAAL

1: Heuvelrug-metropool



Metropoolregio in het hart van NL

Strategische alliantie met U16

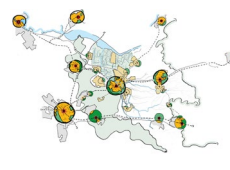


2: Stedelijk Netwerk Midden-NL



Vijfsprong in het stedelijk netwerk

Strategische alliantie met alle omliggende grote steden/regio's en/of vervoerders

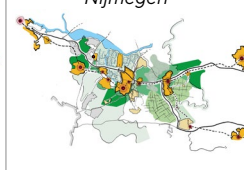


3: A1-corridor



Regio van toegevoegde waarde aan Europese corridor

Strategische alliantie met MRA, Clean Tech Regio, Regio Twente en/of Regio Arnhem Nijmegen



4: Buitenplaats Regio Amersfoort



Contramal in het stedelijk midden van NL



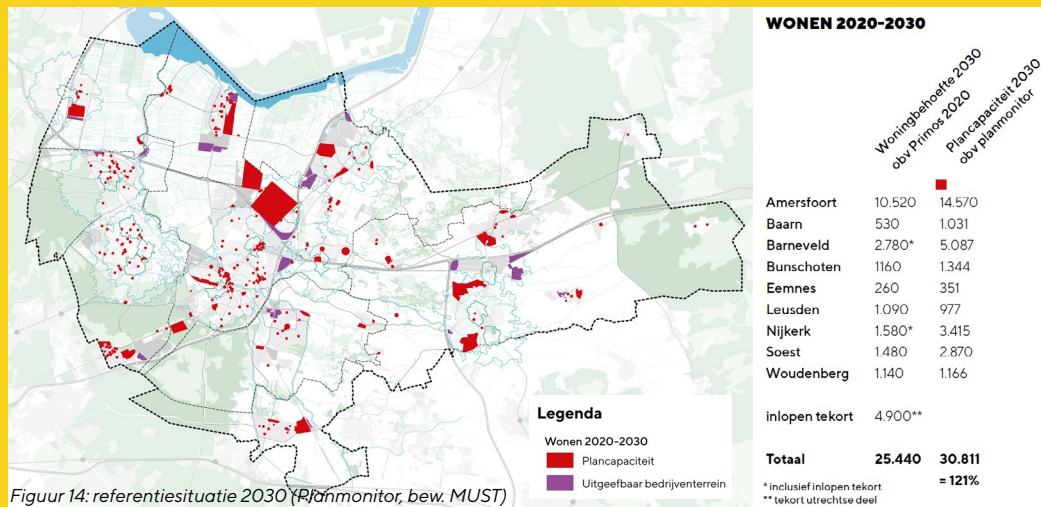
Figuur 13: Overzicht van de scenario's

INZICHT 1

Tot 2030 verspreide groei: Groei autogebruik, ook op korte afstanden

Tot 2030 zijn er al veel ontwikkelingen gepland. Op de kaart hieronder zijn deze te zien. Er is een grote spreiding van plannen zichtbaar en het betreft hier zowel in- als uitbreiding. Uit de doorrekening blijkt dat dit

leidt tot groei van het autogebruik, ook op de kortere afstanden. In totaal liggen er plannen voor 30.000 woningen (planmonitor provincie), waarvan een deel is bedoeld om het huidige tekort in te lopen.



INZICHT 2

Concentreren wonen en werken is oplossing die meerdere doelen dient

Het concentreren van ontwikkelingen draagt op verschillende vlakken bij aan het versterken van de regio.

Concentratie van wonen en werken:

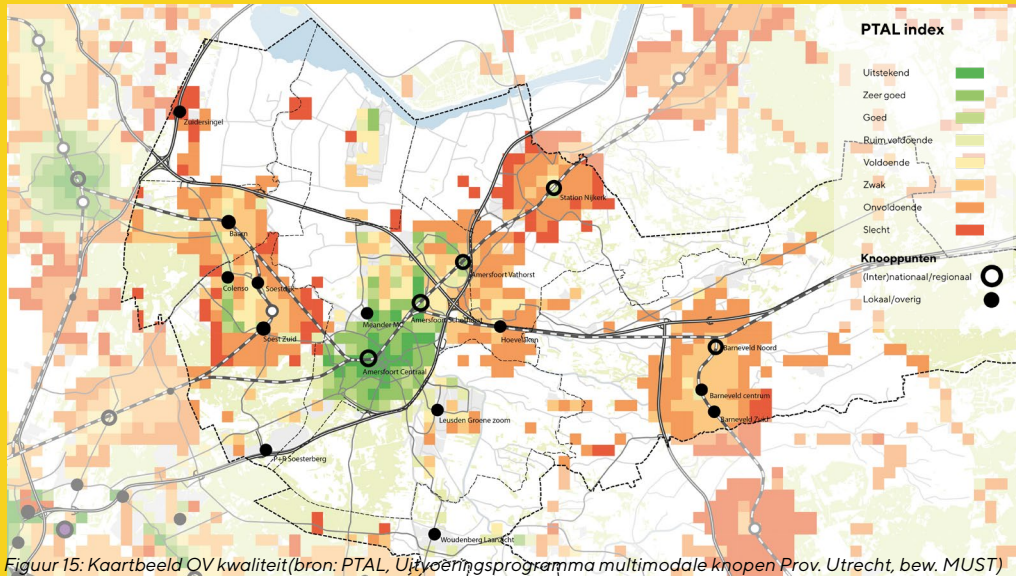
- laat meer ruimte voor landbouw, natuur, landschap en andere ruimtevragers in het buitengebied;
- versterkt de agglomeratiekracht (nabijheid van wonen en werken);
- leidt tot meer gebruik van OV en zorgt voor enige afremming groei autogebruik;
- leidt tot meer interactiemilieus;
- moet goed bekeken worden t.a.v. milieucategorie 4/5 bedrijven (t.b.v. circulaire economie).

INZICHT 3

Goede OV-locaties zijn schaars: benut plekken waar capaciteit is

Aan de hand van de PTAL-index (public transport accessibility level) is te zien dat er weinig echt goede OV-locaties in de regio

aanwezig zijn. De nationale/regionale knopen in Amersfoort en Nijkerk scoren goed; Barneveld scoort voldoende.



INZICHT 4

Inzet op fiets is meest kosteneffectieve middel om autogroei te beperken

De fiets wint terrein als belangrijke vervoersmodaliteit. Het gebruik van de fiets heeft een algemeen positieve invloed op tal van aspecten. Zo draagt regelmatig gebruik van de fiets bij aan de fysieke en mentale gezondheid en is de (elektrische) fiets ook een duurzaam alternatief voor (korte) autoritten. Zo kan het ook een grote bijdrage leveren aan de mobiliteitstransitie. De meest positieve bijdrage wordt hierin geleverd wanneer verstokte autobestuurders de fiets gaan gebruiken. Uit de doorrekeningen van de scenario's is geconcludeerd dat zware inzet op de fiets positief kan bijdragen aan de mobiliteitstransitie.

INZICHT 5

Grebbeinie en beken als ruimtelijke dragers voor natuur, recreatie en klimaatadaptatie

Uit fase 1 is gebleken dat de landschappelijke structuren van de Grebbeinie, met o.a. de Eem en Eempolder, en de beken kunnen bijdragen aan verschillende opgaven. Het versterken van deze waardevolle landschappen heeft positieve invloed op de leefomgeving, vestigingsklimaat, biodiversiteit, natuur, recreatie en het milieu. Tegelijkertijd kan het worden ingezet om de klimaatbestendigheid en robuustheid van het watersysteem te verbeteren. Door in te zetten op deze structuren als drager van het landelijke gebied kunnen meerdere kansen verzilverd worden.

INZICHT 6

Diversiteit woon- en werkmilieus en belang milieucategorie 4 en 5 bedrijventerreinen

De regio heeft een grote variatie aan landschappen, woon- en werkmilieus. Om dit leefklimaat te behouden is het belangrijk dat toekomstige ontwikkelingen inspelen op de lokale kansen en identiteiten en zo bijdragen aan de onderscheidende leefmilieus die de regio typeren. De regio stelt zich dan ook als doel om een gradiënt van centrumstedelijke tot landelijke woonmilieus aan te bieden, afgestemd op de lokale context. Speciale aandacht is nodig voor werkmilieus op milieucategorie 4 en 5 bedrijventerreinen. Deze vervullen een rol in de omschakeling naar een circulaire economie.

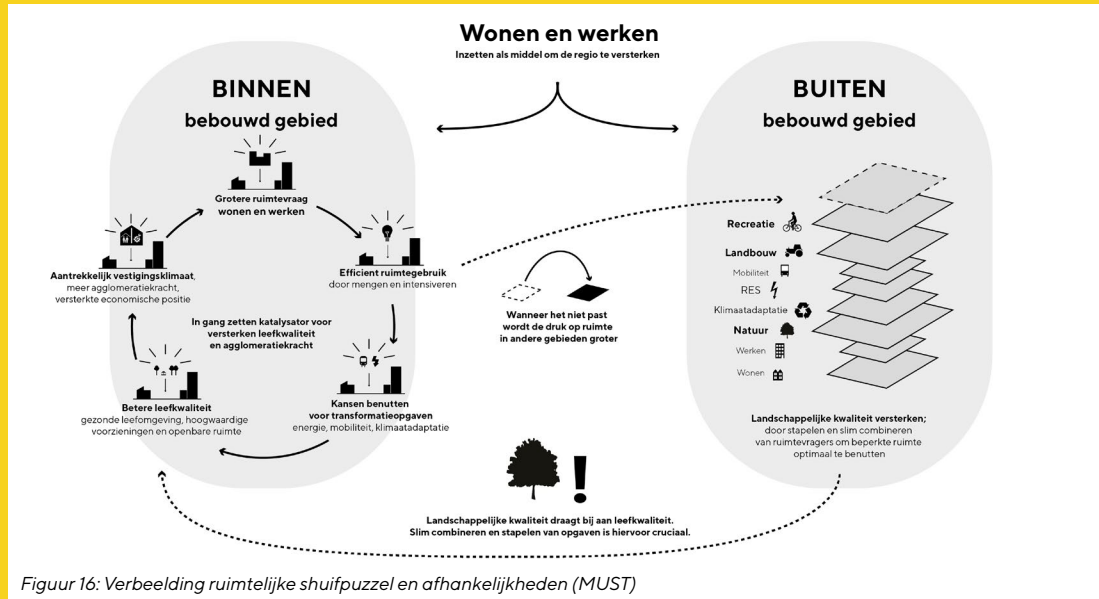
INZICHT 7

Nader duiden van vitaliteit is essentieel

Een van de kwaliteiten van de regio is de diversiteit aan dorpen en kleine kernen met elk zijn eigen identiteit. Hier wordt gewoond, gewerkt en gerecreëerd. Behoud van vitaliteit en identiteit zijn belangrijk voor de regiogemeenten. Dit is al uitgesproken in de Regionale Ruimtelijke Visie (RRV). Zowel in de RRV als de OpU en de Omgevingsvisie Gaaf Gelderland wordt onder voorwaarden ruimte geboden om kleinere kernen vitaal te houden door kleinschalige ontwikkelingen (wonen, werken, voorzieningen). Wat er nodig is om de vitaliteit te waarborgen verschilt per kern. Hierover zal met elkaar in gesprek gegaan moeten worden, zodat voor elke kern maatwerk kan worden geleverd.

INZICHT 8

De ruimte is beperkt. Ruimtevragers binnen en buiten bebouwd gebied hangen direct samen en vragen om slimme oplossingen



Figuur 16: Verbeelding ruimtelijke shuifpuzzel en afhankelijkheden (MUST)

Er zijn verschillende manieren om de ruimtevragers te accommoderen. Keuzes leiden tot vervolgkeuzes en kansen. Opgaven die niet binnen het bebouwd gebied kunnen worden gerealiseerd, komen als extra ruimtevrager op de stapel van opgaven voor het landelijk gebied. Zo heeft elke keuze voor waar een opgave landt, consequenties die goed afgevoegen moeten worden (zie figuur 16).

4. Ontwikkelbeeld en strategie

4.1 ONTWIKKELBEELD 2030-2040

Met de opgedane inzichten is het gezamenlijke perspectief voor de periode 2030-2040 opgesteld: Regio Amersfoort Centraal! Een perspectief waarin de kracht van het landschap centraal staat als drager voor vitaliteit. De Grebbelinie en de beken dienen als basis voor een robuust landschap. Het katalyserende effect van wonen en werken zo veel mogelijk te concentreren, wordt ingezet om de regio te verankeren in het centrale deel van het Stedelijk Netwerk Nederland.

Regio Amersfoort kiest hiermee voor focus. Dit in tegenstelling tot de meer verspreide woningbouwontwikkeling tot 2030. Focus draagt bij aan de gezamenlijk gestelde opgaven om de kwaliteiten te behouden en te versterken. Ook houdt het rekenschap met de andere ruimtevragers in de regio en leidt het tot een duidelijke rol, positie en meerwaarde in het Stedelijk Netwerk Nederland. In dit hoofdstuk wordt de bijbehorende gezamenlijke strategie uiteengezet aan de hand van

een aantal pijlers. Tesaamen vormen deze pijlers het Ontwikkelbeeld.

In de strategie voor de periode 2030-2040 staan zogenaamde focusgebieden centraal. Gebieden waar binnen 10 minuten fietsen van bestaande stations wonen, werken en hoogwaardige openbare ruimte samenkomen. Plekken van ontmoeting en interactie tussen denkers en doeners. De focusgebieden in het Ontwikkelbeeld zijn Amersfoort, Barneveld en Nijkerk. In deze focusgebieden liggen de Metropoolpoort Amersfoort Centraal – Amersfoort Schothorst en de regiopoorten Nijkerk en Barneveld. Deze focusgebieden zijn gekozen door hun goede score op mogelijkheid tot grootschalige integrale verstedelijking (plaatswaarde), OV-bereikbaarheid en/of regionale functie (netwerkwaarde).

De vraag naar uitbreiding van bedrijventerreinen is nog erg onzeker en heeft een bandbreedte van nul tot veel. De regio wil een transitie maken van

denken in hectares (kwantiteit), naar ook denken in type arbeidsplaatsen (kwaliteit). De andere unieke kernen in de regio Amersfoort staan niet stil! Een onlosmakelijk deel van de strategie is ruimte voor wonen en werken, voor vitaliteit met een sterke verbinding en meerwaarde voor het omliggende landschap. Dit is maatwerk en onderdeel van het regionaal programmeren.

Gezonde mobiliteit staat centraal. De auto zal belangrijk blijven in de Regio Amersfoort, maar om ook richting Utrecht, Amsterdam en de andere delen van het Stedelijk Netwerk Nederland goed bereikbaar te blijven zal (de combinatie) fiets en OV een serieus keuzealternatief moeten worden in de Regio Amersfoort.

De strategie voorziet ruimschoots in de geprognoseerde woningbouwbehoefte voor de periode 2030-2040 (PRIMOS, 2020) en deze is vrij evenredig te verspreiden over diverse leefmilieus (zie paragraaf 4.3).

REGIO AMERSFOORT CENTRAAL!

Buitengebied

-  Arkenheem Eemland
-  Grebbelinie
-  Beekdalen
-  Nationaal Park Utrechtse Heuvelrug
-  Utrechtse Heuvelrug
-  Het Groene Valleilint
-  Veluwe
-  Gelderse vallei
-  NNN (Natuurnetwerk Nederland)
-  Groene buffers

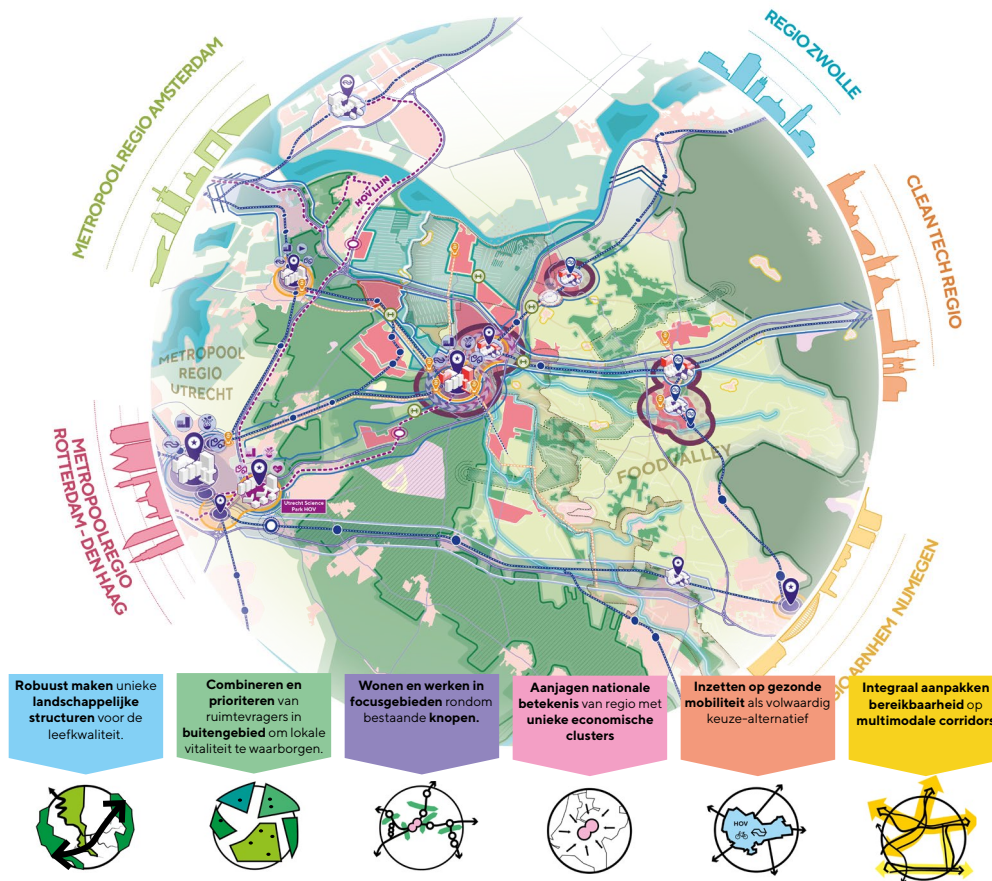
Wonen en werken

-  Focusgebieden
-  Metropoolpoort
-  Regiopoort
-  Vitale kernen

Bereikbaarheid en mobiliteit

-  Knoop (trein/HOV)
-  HOV-Lijn
-  Snelfietsnetwerk (bestaand/potentie)
-  Mogelijk nieuw station
-  Multimodaal corridors

Zie strategiekaarten hoofdstuk 4 voor volledig beeld



Robuust maken unieke landschappelijke structuren voor de leefkwaliteit.



Combineren en prioriteren van ruimtevragers in buitengebied om lokale vitaliteit te waarborgen.



Wonen en werken in focusgebieden rondom bestaande knopen.



Aanjagen nationale betekenis van regio met unieke economische clusters



Inzetten op gezonde mobiliteit als volwaardig keuze-alternatief



Integraal aanpakken bereikbaarheid op multimodale corridors



4.2 GEZAMENLIJKE PIJLERS EN STRATEGIE VOOR HET BUITENGEBIED

Robuust maken unieke landschappelijke structuren voor de leefkwaliteit.



De prachtige landschappen van de Heuvelrug, Veluwe, Gelderse Vallei met zijn groenblauwe dooradering en Arnhem-Eemland met de Eem en Eempolder maken Regio Amersfoort uniek.

Het buitengebied wordt hoog gewaardeerd door bewoners, bezoekers, eigenaren en ondernemers. Het is een belangrijke voorwaarde om hier te willen blijven of om hier naar toe te komen. Het Ontwikkelbeeld 2030-2040 maakt het verschil door deze landschappen voorop te stellen en de ruimtevraag voor wonen en werken zo veel als mogelijk binnen bebouwd gebied te laten landen (zie inzicht 8). Maar niet alles past en er zijn een aantal ruimtevragers die buiten het bebouwd

gebied horen. Het landschap, en met name het watersysteem daarin, heeft haar eigen ordenende eigenschappen richting de ruimtevragers en stelt voorwaarden hieraan (zie bijvoorbeeld de BOVI). Zo zijn bijvoorbeeld de voornaamste plekken om maatregelen te treffen voor klimaatadaptatie de beekdalen.

Regio Amersfoort heeft parallel aan de totstandkoming van het Ontwikkelbeeld in beeld gebracht wat er nodig is voor de ruimtevragers landbouw, natuur en recreatie:

- Verkenning naar ruimtegebruik landbouw 2050 voor Regio Amersfoort (WUR, 2021)
- Amersfoort Buiten: knelpunten en kansen voor recreatie in Regio Amersfoort (Bureau Buiten, 2021)
- Amersfoort geeft kleur aan groen (Regio Amersfoort, 2021)

Voor alle drie de ruimtevragers geldt dat er meer ruimte nodig is en dat er gekeken moet worden

naar prioritering en combineren. In de genoemde studies worden mogelijkheden en scenario's geschetst, maar nog geen keuzes gemaakt. Het robuust maken van het landschap van Regio Amersfoort, zodat deze tegen een stootje kan en toegankelijk wordt gemaakt, komt terug in de studies naar natuur en recreatie. Ongeacht de keuzes in deze studies, bleek al uit het opstellen van de scenario's dat de Grebbelinie en beken belangrijke ruimtelijke dragers zijn. Dit zijn potentiële robuuste dragers waar kansen liggen voor de combinatie van natuur, recreatie en klimaatadaptatie.

In het programma Groen Groeit Mee hebben provincie, Regio Amersfoort, gemeenten, waterschappen en groene organisaties afgelopen jaar samen de groene opgaven en ambities in beeld gebracht. Dit heeft geresulteerd in een kwantitatief beeld van de groene opgaven. Denk aan uitbreiding en aanleg van recreatiegebieden,

recreatieve routes, groenblauwe dooradering van het landelijk gebied of groene poorten.

Combineren en prioriteren van ruimtevragers in het buitengebied om lokale vitaliteit te waarborgen.



Komende tijd zullen de partners deze opgaven en ambities verder uitwerken. Groen Groeit Mee wil waar mogelijk verbindingen leggen met andere programma's. Een belangrijk vraag die bij de verdere uitwer-

king aan de orde zal komen is hoe de koppeling van groene opgaven met de woningbouwopgave en gebiedsontwikkelingen kan worden vormgegeven. De regiogemeenten hebben aangegeven dat in het buitengebied de vitaliteit van kleine kernen onder druk staat. De aard van de problematiek verschilt per kern en is breder dan alleen het kunnen bouwen van nieuwe woningen. Het nader duiden van de problematiek heeft prioriteit. Net als voor steden en grote kernen geldt voor kleine kernen dat een eerste stap wordt gevormd door

het koppelen van deze opgave aan de eerder genoemde ruimtevragers landbouw, natuur en recreatie. Ieder van deze ruimtevragers heeft namelijk ook economische potentie in de vorm van bijvoorbeeld werkgelegenheid (direct en indirect). Ze kunnen per kern het verschil maken tussen vooruitgang of achteruitgang. Per kern zal maatwerk nodig zijn tussen provincie en gemeente om het vraagstuk van vitaliteit te benoemen en te tackelen. In de regionale energiestrategieën is uiteengezet hoe en waar de ruimtevrager voor energie in de regio zal landen. Tijdens het opstellen van de scenario's zijn deze als onderlegger gebruikt om te checken of deze overlappen met andere ruimtevragers.

Strategiekaart buitengebied 2030-2040

Om het buitengebied robuust te maken zet de strategie in op behoud van de waardevolle gebieden en bestaande structuren, en het verkennen van kansen voor een Groene Valleilint, groene buffers en scheggen. Daarnaast kan het

buitengebied toegankelijk worden gemaakt door middel van groene poorten. Er ligt nog een nadrukkelijk opdracht om uitwerking te geven aan het programma Groen Groeit Mee – bijvoorbeeld in een handelingsperspectief. Het gaat hierbij om prioritering te geven aan de vele ruimtevragers en hoe dit per locatie te bepalen. Dit zal in samenwerking gaan met een nog te bepalen toekomstperspectief voor de landbouw. Hiervoor lopen verschillende trajecten.

Het Groene Valleilint, groene buffers, scheggen

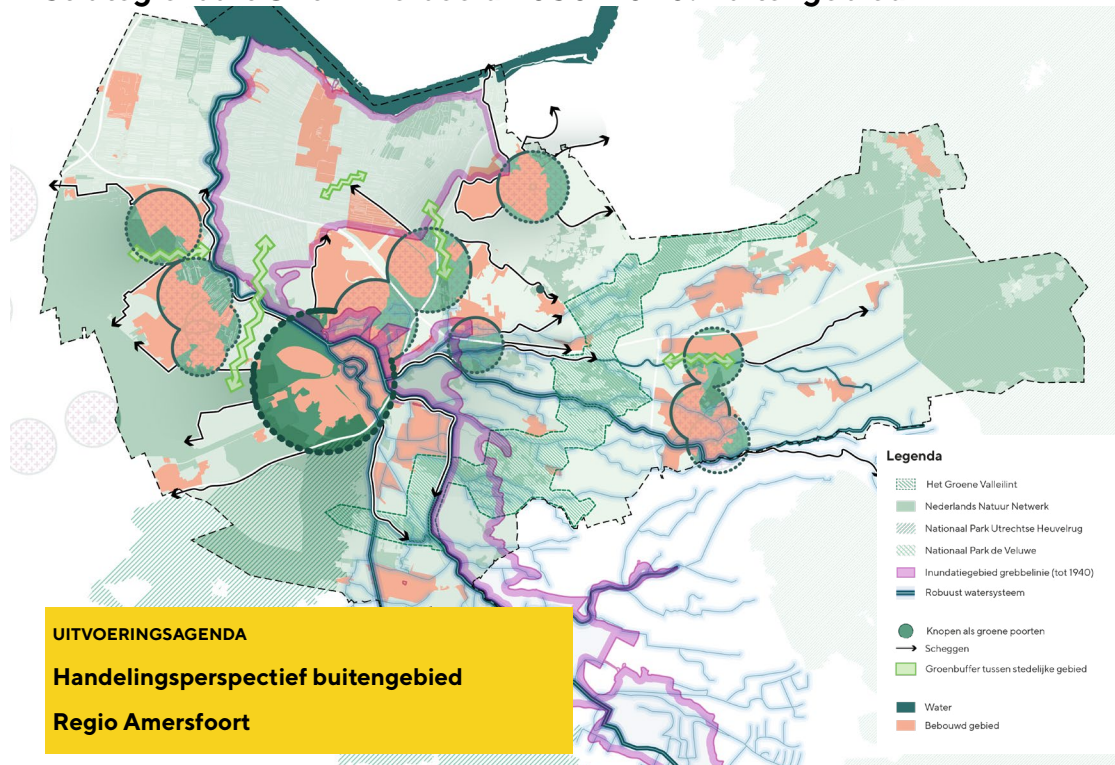
Om de eigenheid van de kernen te waarborgen in tijden van verdergaande verstedelijking en om te zorgen voor ecologische verbindingen en ruimte voor recreatie, kunnen groene buffers ingezet worden tussen de grootste kernen. De buffers liggen tussen Baarn-Soest, Amersfoort-Nijkerk, Amersfoort-Bunschoten, Amersfoort-Leusden en Barneveld-Harselaar. Ook scheggen, zones waarin helemaal geen of geen grootschalige verstedelijking mag plaatsvinden, dragen bij aan het

versterken van de ruimtelijke karakteristiek van de regio. De scheggen zijn Hoogland-West, Stoutenburg, Birkhoven en Den Treek/ Nationaal Park De Utrechtse Heuvelrug. Het Groene Valleilint, een mogelijke robuuste verbinding tussen Heuvelrug en de Veluwe, schakelt een aantal bestaande natuurgebieden aan elkaar. Voor de realisatie van de groene buffers, scheggen en het Groene Valleilint zal goed gekeken moeten worden welke infratructurele barrières geslecht moeten worden. Bovenstaande punten dienen uitgewerkt te worden in het handelingsperspectief voor het buitengebied.

Groene poorten

Een goed toegankelijk buitengebied is bij verdergaande verstedelijking van belang. Hierbij dienen recreatieve uitlopers vanuit de belangrijkste knopen het landschap in te lopen, logischerwijs via de scheggen. De knopen dienen dus meteen als groene poorten.

Strategiekaart Ontwikkelbeeld 2030-2040: Buitengebied



Intermezzo: deelonderzoeken landbouw, natuur en recreatie

De regio Amersfoort heeft een variëteit aan landschappen: een kust aan de randmeren, de bossen en heide van de Heuvelrug en Veluwe, de polders van de Eemvallei. In deze landschappen komen verschillende functies samen, namelijk recreatie, landbouw en uiteraard natuur. Door de groeiende druk op de ruimte, zal het gebruik van de landschappen slim moeten worden uitgebouwd. Om de recreatie, natuur en landbouw een plek te geven, liet de regio drie deelonderzoeken uitvoeren die in het Ontwikkelbeeld zijn opgenomen.

In 'Amersfoort geeft kleur aan groen' (*Regio Amersfoort, 2021*), worden 7 principes voorgesteld die een leidraad bieden voor de ontwikkeling van biodiversiteit en natuur in de regio. Hiermee wordt naar een antwoord gezocht op de afnemende natuurkwaliteit en biodiversiteit. Het

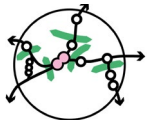
perspectief gaat uit van een robuuste en duurzame natuur als basis voor verscheidene menselijke behoeften, zoals drinkwater, voedsel of koeling. Het goed functioneren van dit ecosysteem is dus belangrijk voor de vitaliteit en gezondheid van een regio. Dit beschermt ook de toekomst van de volgende generaties. Het perspectief op natuur werkt met de 7 principes dan ook aan deze opgaven.

De verschillende landschappen bieden ook een variëteit aan recreatieve activiteiten. Met het rapport 'Amersfoort Buiten' (*Bureau Buiten, 2021*) identificeert de regio knelpunten en kansen voor recreatie. Hierin worden zowel huidige als toekomstige knelpunten over elkaar gelegd. Zo is een perspectief opgesteld met toekomstige opgaven en kansen voor de recreatieve infrastructuur. De analyse wordt afgewogen ten opzichte van de voorziene groei van de regio en dus ook van de recreatiebehoeften.

Er komt ook een transitieopgave voor de landbouw op de regio af. Agrarische activiteiten hebben een grote invloed op de mens en natuur. Daarom is het belangrijk om ook hier een passend antwoord te bieden op de naderende uitdagingen. Om de ruimtelijke impact van de landbouw te onderzoeken werkte regio Foodvalley samen met de Universiteit Wageningen. Het resultaat van dit onderzoek is terug te vinden in het rapport 'Verkenning naar ruimtegebruik landbouw 2050 voor regio Foodvalley' (*WUR, 2021*). In het rapport worden op basis van vier scenario's de toekomstige ontwikkelingen van de landbouw getest. Deze scenario's hangen af van de ontwikkelrichting van de landbouw (natuurinclusief of productiegericht), en klimaatmilieudoelen. Zo worden ook hier de hoeken van het speelveld verkend, waaruit waarschijnlijk een mix van elementen in werkelijkheid zal worden uitgevoerd. Zo wordt een inschatting van het toekomstige ruimtegebruik voorgesteld.

4.3 GEZAMENLIJKE PIJLERS EN STRATEGIE VOOR WONEN EN WERKEN

Wonen en werken in focusgebieden rondom bestaande knopen.



Naast het feit dat de toevoeging van duizenden extra woningen bijdraagt aan de betaalbaarheid van wonen in de regio Amersfoort, is het ook een unieke gelegenheid om aantrekkelijke nieuwe woon- en werklocaties nabij OV-knopen te ontwikkelen. Dit levert een belangrijke bijdrage aan de versterking van de agglomeratiekracht van de Regio Amersfoort en daarmee ook van het groeivermogen van het Stedelijk Netwerk Nederland als geheel. Meer mensen en arbeidsplaatsen binnen bepaalde reistijd. Door wonen en werken in nabijheid van elkaar te realiseren ontstaan schaalvoordelen voor bijvoorbeeld transitie op het gebied van energie en mobiliteit.

Deze concentratie rondom knopen vraagt wel om kwalitatief goede openbare ruimte, zodat er ook binnen de stad voldoende ruimte is voor groen en recreatie. Daarnaast past dit bij de verstedelijkingsstrategie die de Regio Utrecht en de Metropoolregio Amsterdam hanteren. Dit zijn de regio's waar Regio Amersfoort de grootste pendelrelaties mee heeft. Het is van belang dat Regio Amersfoort niet alleen een plek van herkomst is voor die regio's maar juist ook een bestemming. Daarnaast gaat het Ontwikkelbeeld in de basis altijd uit van ruimte voor groei voor vitaliteit waar dat lokaal mogelijk en nodig is. Ook is het nog steeds mogelijk om een diversiteit aan woonmilieus te realiseren.

Inzet van de Regio Amersfoort is het wonen en werken te laten landen binnen 10 minuten fietsen en wandelen in focusgebieden rondom bestaande knopen (stations) in Amersfoort, Nijkerk en Barneveld:

- Metropoolpoort: Amersfoort Centraal-Schothorst (centrumstedelijk milieu met een attractief woon- en werkklimaat);
- Regiopoorten: station Nijkerk en de stations in Barneveld (op corridors gelegen knopen met een grote potentie voor ontwikkeling in combinatie met opwaardering van het openbaar vervoer).

Dit betreft niet alleen inbreiding, maar ook uitbreiding. Deze focusgebieden zijn gekozen door hun goede score op mogelijkheid tot groot-schalige integrale verstedelijking (plaatswaarde), OV-bereikbaarheid en/of regionale functie (netwerkwaarde).

Genoemde focusgebieden en stations maken onderdeel uit van de op 14 juli 2021 door Rijk, provincies Utrecht en Gelderland en de Regio Amersfoort ondertekende Woondeal regio Utrecht, addendum regio Amersfoort. Deze

woondeal is het startpunt van een langjarig partnerschap tussen genoemde partijen, in nauwe samenwerking met woningcorporaties, marktpartijen en maatschappelijke partners. Met als doel een gezonde woningmarkt in de Regio Amersfoort, waarin versneld bouwen gebeurt met oog voor circulariteit en duurzaamheid en het realiseren van van een leefbare woonomgeving voor iedereen.

Aanjagen nationale betekenis van regio met unieke economische clusters



Regio Amersfoort kent sterke pendelrelaties tussen de gemeenten. Het vergroten van de agglomeratiekracht door in te zetten op knopen heeft effect voor alle gemeenten. Een tweetal knopen kennen nu al de beste bereikbaarheid in het Stedelijk Netwerk Nederland, namelijk Amersfoort Centraal en Amersfoort Schothort. In deze gebieden is het zaak om niet alleen de beschikbare ruimte in te

zetten voor wonen, maar juist ook voor werken en voorzieningen. Er dient nagedacht te worden over een dynamisch economisch cluster, dat deze twee knopen als bestemming op de kaart kan zetten. Hier liggen mogelijkheden voor campusvorming.

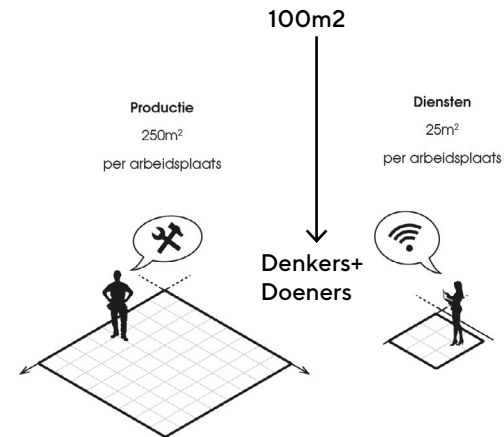
Met de combinatie van denkers en doeners maakt Regio Amersfoort het verschil. Niet twee gescheiden werelden, maar juist beide gecombineerd. Dit vergt een bredere ruimtelijke invulling qua werken rondom knopen: niet alleen kantoren met een gemiddeld oppervlak van 25m² per werknemer, maar ruimte voor denkende doeners en doerende denkers van gemiddeld 100m² per arbeidsplaats (zie figuur 18). Denk aan innovatieve maakindustrie of laboratoria. Regio Amersfoort zal op deze plekken in moeten zetten op reeds aanwezige sterke sectoren (bouw, geo, ict, life sciences en agrofood). Een eerste vervolgstap is de kwalitatieve koers van werken in Regio Amersfoort bepalen en deze kwantificeren in type arbeidsplaatsen en de daarbij benodigde ruimte

(m²/ha en bijbehorende faciliteiten).

Strategiekaart wonen en werken 2030-2040

Inzet op focusgebieden

Het grootste deel van de woningen landt in de focusgebieden. Hiertoe behoren de metropoolpoort Amersfoort Centraal-Schothorst en regiopoorten Barneveld en Nijkerk. De inzet is om woningen zoveel als mogelijk te realiseren op



Figuur 18: Gemiddelde grootte per arbeidsplaats (MUST)

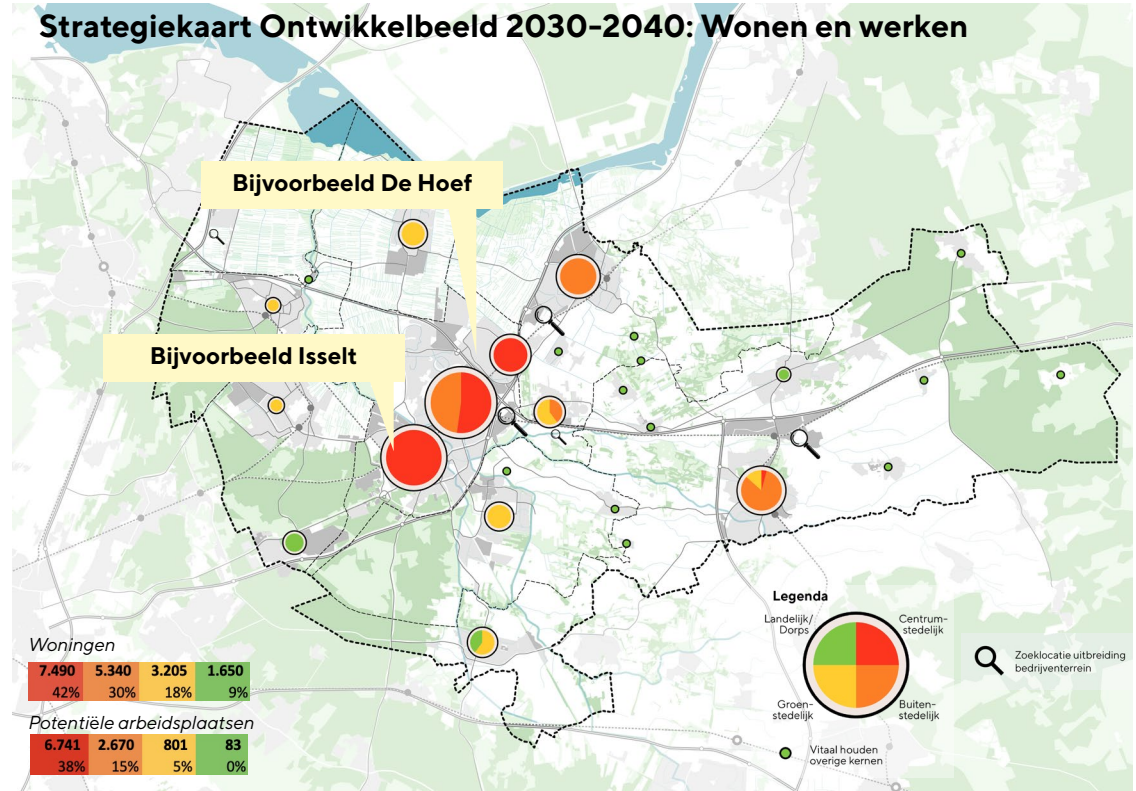
maximaal 10 minuten fietsen van een bestaand station (Amersfoort Centraal, Amersfoort Schothorst, Barneveld Noord, Barneveld Centrum, Barneveld Zuid en Nijkerk).

Onderzoek naar vitaliteit

Daarnaast wordt bij de andere kernen ingezet op het in stand houden van de vitaliteit. Wat hiervoor nodig is moet per kern bekeken worden. Dit is maatwerk tussen gemeente en provincie, met waar nodig afstemming in regioverband. Het kan gaan om woningen, maar ook om werkgelegenheid, voorzieningen of sociale structuren/ verenigingsleven.

Woningaantal en milieus

Gezamenlijk leidt dit tot potentieel 17.685 woningen in de periode 2030-2040, bovenop de 23.000 woningen tot 2030. Er wordt een verscheidenheid van milieus aangeboden van centrumstedelijk tot landelijk/dorps,



afgestemd op de locatie. Dit brede aanbod sluit aan bij de vraag in de regio. Het gaat hierbij om gemengde milieus met wonen en werken.

Robuustheid

Als een bepaalde locatie niet ontwikkeld kan worden of als de vraag hoger blijkt te zijn dan wij nu voorzien dan kan uitgeweken worden naar andere locaties binnen de focusgebieden of extra groei bovenop de vitaliteit in een van de andere regiogemeenten. Daarnaast kan afhankelijk van het besluit om een keurvoorziening aan te leggen in Harderwijk/Nunspeet (Toekomstbeeld OV) gekeken worden naar een nieuw station Nijkerk Corlaer incl. ontwikkeling. Voor alle drie de opties geldt dat de impact op mobiliteit en het landschap eerst gezamenlijk onderzocht dient te worden.

Potentie arbeidsplaatsen in focusgebieden

Van het geprognostiseerd benodigde aantal arbeidsplaatsen kan een groot deel potentieel landen in gemengde interactiemilieus voor denkers en

doeners rondom Amersfoort Centraal en Schor-thorst.

Stapsgewijs onderzoeken: kwalitatieve behoefte vertalen in kwantitatieve behoefte en ruimtelijke voorwaarden

De vraag naar uitbreiding van bedrijventerreinen is nog erg onzeker en heeft een bandbreedte van nul tot veel. De regio wil een transitie maken van denken in hectares (kwantiteit) naar ook denken in type arbeidsplaatsen (kwaliteit). De mate van benodigde ruimte voor uitbreiding, intensivering en transformatie van bedrijventerreinen is afhankelijk van ontwikkelingen en gezamenlijke ambities van de regio. Een eerste vervolgstap is het gezamenlijk bepalen wat de regio in de etalage zet. De sectoren waarin de regio zich momenteel onderscheidt en waar denkers en doeners samenkomen zijn: bouw, ict, geo, agrifood en life sciences. Daarbij moet worden vermeld dat Nijkerk en Barneveld niet meedoen met de bedrijventerreinprogrammering. Dit geschiedt in Foodvalley-verband en

wordt afgestemd met de provincie Gelderland. Belangrijke zaken om in acht te nemen bij het stapsgewijs onderzoeken zijn:

- Actief samenwerken om intensiveringskansen te benutten.
- Het juiste bedrijf op de juiste plek.
- Ruimte voor uitbreidingsvraag op goed bereikbare locaties langs de A1 en A28, gekoppeld aan bestaande terreinen.
- Aanbod cat. 4 en 5 terreinen in stand houden op regionaal niveau t.b.v. omschakeling naar circulaire economie.

Transformatie in basisstrategie

De strategie doet een beroep op een klein deel van de bestaande bedrijventerreinen en zet deze om naar gemengd stedelijk gebied. Dit staat los van de geprognostiseerde 35ha in het WLO-hoog scenario voor het Utrechtse deel van de regio (*Prognose bedrijventerreinen Provincie Utrecht, Stec Groep, 10 oktober 2019*). Van deze hectares zal in een uitwerking gekeken moeten

worden hoeveel niet-mengbare bedrijven deze bevat. Tegelijkertijd zal gekeken moeten worden hoeveel ruimte in cat. 4/5 wordt ingenomen door bedrijven die juist wel mengbaar zijn. De uitbreidingsvraag (35ha, Utrechtse deel) neemt dan toe met de uitkomst van die onderzoeken. Voor niet-mengbare bedrijven wordt in het Ontwikkelbeeld gekeken naar de zones rond de twee multimodale corridors die door de regio lopen i.v.m. aansluitingen op het (inter)nationale netwerk. In het vraagstuk rondom lokale vitaliteit zal ruimte voor werk eveneens worden meegenomen.

Gemeentelijke ambities voor wonen en werken

In onderstaande tekst is per gemeente op hoofdlijnen aangegeven hoe de in dit Ontwikkelbeeld gepresenteerde strategie zich verhoudt tot de gemeentelijke ambities voor wonen en werken. De hoofdlijn van het Ontwikkelbeeld is dat de regionale groei plaatsvindt in focusgebieden (metropool- en regiopoorten). Daarbuiten wordt ingezet op vitale kernen. Omdat de kernen in de

regio verschillen qua demografie en ambities, is lokale vitaliteit maatwerk.

Vitaliteit gaat over fysieke en sociale aspecten. Nadere uitwerking en overleg tussen in ieder geval gemeente en provincie is nodig om in kaart te brengen wat er ten behoeve van de vitaliteit nodig en mogelijk is ten aanzien van wonen, werken en mobiliteit. De robuustheid van het Ontwikkelbeeld biedt in algemeenschap ruimte om hier per kern invulling aan te geven, maar er zijn wel afhankelijkheden. Bijvoorbeeld ten aanzien van de samenhang tussen wonen, werken en mobiliteit, maar ook ten aanzien van een nadere uitwerking van bijvoorbeeld de regionale opgave op het gebied van werklocaties.

- **AMERSFOORT**

Amersfoort Centraal – Amersfoort Schothorst is in dit Ontwikkelbeeld aangeduid als metropoolpoort; dat wil zeggen de poort tot de Randstad en midden in het Stedelijk Netwerk

Nederland. De gemeente heeft grote ambities op het gebied van binnenstedelijke ontwikkeling en transformatie. Realisatie van de forse opgave op het gebied van wonen en werken is echter complex en vergt bijvoorbeeld alternatieve ruimte voor bedrijfsverplaatsing en mobiliteitsmaatregelen. Dit Ontwikkelbeeld onderschrijft het regionale én nationale belang van deze ontwikkelingen en biedt de basis voor gezamenlijke inspanningen.

- **BAARN**

Het aantrekkelijke woon- en werkklimaat maakt Baarn een gewilde vestigingsplaats wat een gunstig effect heeft op behoud van de vitaliteit. Voor Baarn geldt dat bouwen voor vitaliteit voorop staat. Dat is in lijn met de strategie.

- **BARNEVELD**

De gemeente Barneveld ziet de groei van de afgelopen jaren ook de komende decennia gecontinueerd worden. Het hart van de gemeente Barneveld in de directe omgeving van de drie

stations (knopen) die Barneveld kent, is in deze visie focusgebied (regiopoort). De gemeente is ook onderdeel van de verstedelijkingsstrategie Arnhem-Nijmegen-Foodvalley. De vraag is welk aandeel van deze woningen kunnen worden 'meegerekend' ten behoeve van de regionale opgave in dit Ontwikkelbeeld. Om die reden is er voor Barneveld een grote bandbreedte aangehouden. Voor werken is bij Barneveld een zoekrichting opgenomen, die een rol kan spelen bij de verdere kwantitatieve en kwalitatieve uitwerking voor dit thema. Deze vindt primair plaats binnen het werkgebied van de Regio Foodvalley.

- **BUNSCHOTEN**

Voor de woningbouwontwikkeling in Bunschoten liggen de eigen ambitie en de strategie in elkaars verlengde. Voor wat betreft werken volgt Bunschoten de ambitie voor vitaliteit: bedrijvigheid en een goede bereikbaarheid zijn net zo zeer van belang voor lokale vitaliteit als wonen. Dit maakt dat de verstedelijking in deze

gemeente primair moet worden afgestemd op wat nodig en mogelijk is voor de lokale vitaliteit. Inzet van de gemeente is dat tenminste bouwen voor eigen behoefte en werken in de nabijheid van de kern mogelijk moet zijn.

- **EEMNES**

In de strategie wordt Eemnes gepositioneerd als een vitale kern, met een bescheiden woningbouwontwikkeling. De bandbreedte laat ruimte voor ontwikkeling, overeenkomstig de vastgestelde Woonvisie, bij een eventueel te realiseren knooppunt. Met de komst van een HOV-halte, die directe frequente verbindingen heeft met Hilversum, Utrecht en Amsterdam, wordt de bereikbaarheid met het openbaar vervoer sterk verbeterd.

- **LEUSDEN**

De gemeente Leusden heeft onlangs de woonvisie geactualiseerd. De strategie komt overeen met de daarin opgenomen Leusdense woning-

bouwambitie. In de bandbreedte is nog enige ruimte opgenomen voor een ophoging.

- **NIJKERK**

Nijkerk is opgenomen als focusgebied: er zijn mogelijkheden voor het accommoderen van een verdere groei passend bij de maat en schaal van de gemeente en kernen en in lijn met de lokaal vastgestelde uitgangspunten in de woonvisie waaraan uitwerking wordt gegeven in de omgevingsvisie. Voor werken is langs de hoofd infrastructurele assen een zoekrichting opgenomen, die een rol kan spelen bij de verdere kwantitatieve en kwalitatieve uitwerking voor dit thema. Deze uitwerking zal in ieder geval afgestemd worden binnen het werkgebied van de Regio Foodvalley en met de provincie Gelderland.

- **SOEST**

De aanwezigheid van bestaande stations en een voorgenomen HOV-lijn langs Soesterberg maken de gemeente aantrekkelijk voor knoop-

puntontwikkeling. Dit wordt echter beperkt door de fysieke omstandigheden: de ruimte in de kern Soest is beperkt, in Soesterberg is al veel nieuwbouw gepland en verdere grootschalige verstedelijking ligt gezien de aanwezigheid van natuur niet voor de hand. De robuustheid van het Ontwikkelbeeld is bedoeld om eventuele extra woningbouwmogelijkheden rondom een HOV-knooppunt in Soesterberg te verkennen en om ruimte te bieden voor vitaliteit in de kern Soest.

- **WOUDENBERG**

De directe en indirecte invloed van de voorgenomen regionale ontwikkeling bij knooppunten is op dit moment voor Woudenberg beperkt. Woudenberg volgt de ambitie voor vitaliteit. Dit maakt dat de verstedelijking in deze gemeente primair moet worden afgestemd op wat nodig en mogelijk is voor de lokale vitaliteit. Dit vergt maatwerk. Gemeente en provincie gaan hierover in 2022 met elkaar in gesprek. Wonen en werken moet mogelijk zijn en blijven in en in de nabijheid

van de kern. Door de ligging heeft Woudenberg ook samenhang met andere regio's.

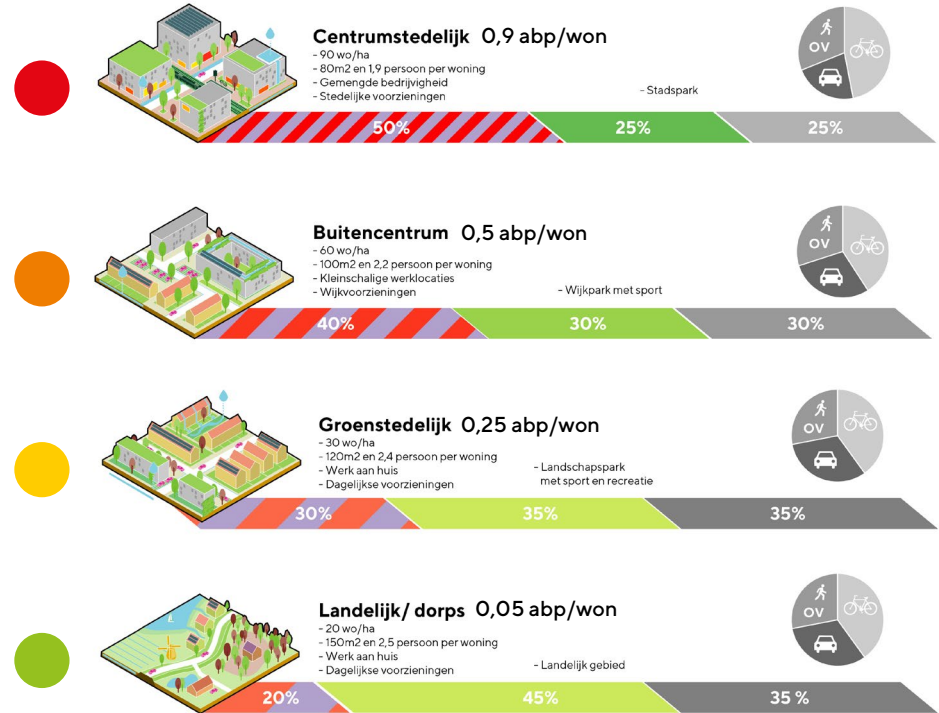
UITVOERINGSAGENDA

- Ruimte voor de Economie van Morgen**
- Regio Amersfoort**
- Inventarisatie mengbaarheid bedrijven**
- Uitwerking focusgebied Metropoolpoort**
- Amersfoort Centraal-Schothorst**

Intermezzo: gehanteerde gemengde leefmilieus (wonen, werken, groen)

In de strategie hanteren wij gemengde leefmilieus waar plek moet zijn voor wonen, werken en groen (zie figuur 19). Deze leefmilieus variëren in dichtheid. Bij het meest stedelijke leefmilieu gaan we uit van 90 woningen per hectare en 0,9 arbeidsplaats per woning. Dit is nog altijd lager dan bijvoorbeeld het meest stedelijke leefmilieu in de regio Utrecht (120 woningen per hectare). Bij meer woningen hoort ook een groenopgave. Het type groen en het gebruik hiervan verschilt per leefmilieu. Voor de arbeidsplaatsen is gekeken naar referentiesituaties in andere regio's:

- Centrumstedelijk: 0,9 arbpl. per woning – Referentie: Lunetten Koningsweg/USP;
- Buitencentrum: 0,5 arbpl. per woning – Referentie: Woerden/ Breukelen;
- Groenstedelijk: 0,25 arbpl. per woning – doorgeredeneerd vanuit bovenstaande referenties;
- Landelijke/dorps: 0,05 arbpl. per woning – doorgeredeneerd vanuit bovenstaande referenties.



Figuur 19: Verbeelding gehanteerde gemengde leefmilieus Ontwikkelbeeld Regio Amersfoort (MUST)

4.4 GEZAMENLIJKE PIJLERS EN STRATEGIE VOOR MOBILITEIT EN BEREIKBAARHEID

Inzetten op gezonde mobiliteit als volwaardig keuze-alternatief



De auto is en blijft een belangrijk vervoermiddel in Regio Amersfoort. Maar de wereld om Regio Amersfoort verandert in rap tempo. Utrecht en Amsterdam, waar Regio Amersfoort sterke

pendelrelaties mee heeft zetten in op meer fiets en OV en minder auto. Het is zaak dat Regio Amersfoort inzet op gezonde mobiliteit als volwaardig keuzealternatief naast de auto. Belangrijke keuzes zullen gemaakt worden in regionaal verkeer- en vervoerplan. Input vanuit het Ontwikkelbeeld is dat woon-werkverkeer richting de belangrijkste gebieden in en rond de regio (focusgebieden en metropoolpoorten) zo veel als mogelijk via openbaar vervoer, fiets en

wandelen plaatsvindt. Hierdoor ontstaat ruimte op het regionale wegennet voor het economisch verkeer (denk aan de vele klusbussen) en het woon-werkverkeer dat afhankelijk is van de auto.

In het kader van het Nationaal Toekomstbeeld Fiets (NTF) hebben het Rijk, de provincies Utrecht en Gelderland en de Regio Amersfoort afgesproken waar mogelijk meer snelfietsmogelijkheden te creëren binnen de regio.

Integraal aanpakken bereikbaarheid op multimodale corridors



Regio Amersfoort heeft een zeer groot belang bij een goede bereikbaarheid over het hoofdrailnet en het hoofdwegennet. Gezien de grote verstedelijkingsopgave tot 2040 en het verder versterken van de positie van de regio in het Stedelijk Netwerk Nederland is samen optrekken met het Rijk noodzakelijk.

In de onlangs gepubliceerde Integrale Mobiliteitsanalyse 2021 (Ministerie van Verkeer en Waterstaat, jun 2021) blijkt dat de bereikbaarheid van Regio Amersfoort een heikel punt blijft. Het Ontwikkelbeeld is een eerste bod daartoe. Het Ontwikkelbeeld sluit met haar pijlers aan op de verstedelijkingsprincipes van de MRA, MRU en Arnhem-Nijmegen Foodvalley. In deze regio's wordt eveneens ingezet op nabijheid en ontwikkeling bij knopen.

Strategiekaart mobiliteit en bereikbaarheid 2030-2040

Centrale positie behouden en verder versterken
Om de strategie mogelijk te maken dienen de volgende mobiliteitsmaatregelen te worden getroffen:

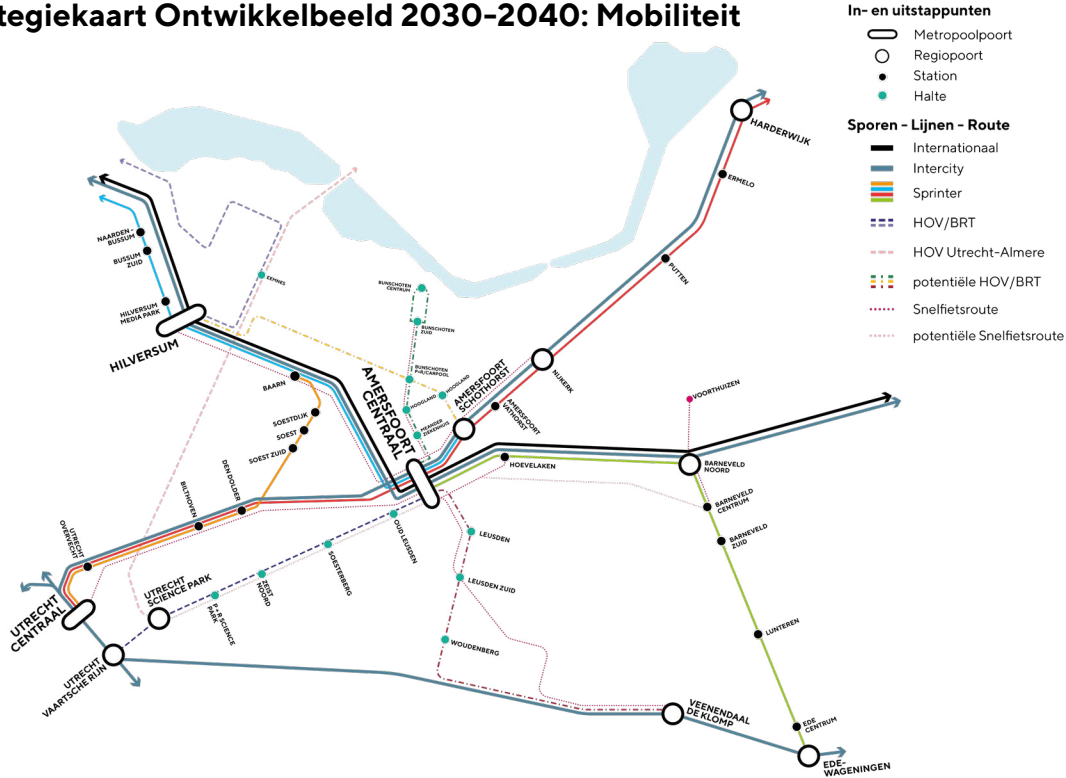
- Integrale aanpak A1 en A28 waarin (H)OV, fiets en hubs worden meegenomen. Dit kan opgepakt worden in de Mobiliteitsstrategie U Ned.

- Positie Amersfoort Centraal en Schothorst behouden en versterken (via het TBOV)
- Primaat wandelen en fietsen rondom belangrijkste knopen, discussie over gewenste ruimteclaim auto. Dit is een uitwerking op lokaal niveau.

Fiets en (H)OV als volwaardig keuzealternatief naast de auto

Inzet is een regionaal snelfietsnetwerk die de grote kernen, economische kerngebieden en belangrijkste OV-knooppunten met elkaar verbindt. Ook wordt ingezet op HOV richting de zuidelijke metropoolpoorten in de regio Utrecht (USP, Lunetten-Koningsweg). Dit wordt onderzocht binnen het programma U Ned. Verder liggen er kansen voor toekomstbestendige verknoping van (boven)regionale HOV/ BRT-corridors met het binnenstedelijk OV-netwerk van Amersfoort (op ingedikte corridors richting Bunschoten, Hilversum en Leusden-

Strategiekaart Ontwikkelbeeld 2030-2040: Mobiliteit



Woudenberg-Veenendaal). Blijvende inzet is het verbeteren van het sprinternetwerk tot volwaardig HOV met hoge frequenties, met name op de verbinding tussen Utrecht, Amersfoort en Nijkerk (en verder naar Harderwijk) en op de Valleilijn. Dit gehele pakket zal in samenhang verder uitgezocht moeten worden. De fiets bleek een kosteneffectief middel (zie inzicht 4, pagina 35). Ook is de combinatie tussen fiets en OV sterk en daarom dienen deze in samenhang te worden onderzocht.

UITVOERINGSAGENDA

Verkenning BRT- en fietsnetwerk Regio Amersfoort

Intermezzo: positionering van het ontwikkelbeeld tot drie andere regio's en de NOVI

Het Ontwikkelbeeld Regio Amersfoort Centraal! kan niet los worden gezien van de ontwikkelingen in de omliggend regio's.

Metropoolregio Utrecht (MRU)

Nabijheid is het leidende principe in het ontwikkelperspectief van Regio Utrecht. Werk, school, winkels, gezondheidszorg, sport, recreatie, landschap: alles is vanuit huis zoveel mogelijk te voet, per fiets of met het OV goed bereikbaar. Utrecht Nabij geldt niet alleen voor het stedelijk gebied, maar ook voor de grote en kleine kernen. Regio Utrecht zet in op metropoolpoorten en regiopoorten. In het Ontwikkelbeeld Regio Amersfoort vormt het focusgebied in Amersfoort als het ware een extra metropoolpoort op slechts 15 OV-minuten van Utrecht Centraal. De focusgebieden Nijkerk

en Barneveld zijn volgens de gebruikte termen in Regio Utrecht te beschouwen als Regiopoorten. 'Regiopoort' Nijkerk is direct per trein verbonden met het hart van de Utrechtse regio. Ook het groenconcept (Groen Groeit Mee) sluit aan.

Metropoolregio Amsterdam (MRA)

De MRA zet in op de ontwikkeling van een duurzame meerkernige metropoolregio die sociaal en economisch sterk is. Rijk en regio hebben afgesproken tot 2030 175.000 woningen te bouwen, onder andere rond OV-knooppunten in Amsterdam en Duivendrecht, in de stadsharten Almere, Haarlem, Hilversum, Hoofddorp, Lelystad, Purmerend en Zaanstad en in regionale centra zoals Amstelveen en spoorzone Beverwijk. Het Ontwikkelbeeld Regio Amersfoort pakt door met dezelfde principes op de Gooicorridor (spoorverbinding Amsterdam-Hilversum-Amersfoort) door o.a. in te zetten op het focusgebied Amersfoort Centraal-Schothorst.

Regio Foodvalley

Voor Foodvalley-Noord wordt een gebiedsuitwerking gemaakt die aansluit bij de gezamenlijke pijlers van het Ontwikkelbeeld Regio Amersfoort.

Nationale Omgevingsvisie (NOVI)

Met het ontwikkelbeeld benut Regio Amersfoort de centrale positie in het hart van het Stedelijk Netwerk Nederland en draagt met het mogelijk toevoegen van 40.000 woningen tot 2040 bij aan de bouwopgave. De wijze waarop sluiten aan bij de NOVI-prioriteiten. Samenwerking en steun is daarbij nodig.

NOVI-prioriteit	Pijler
Ruimte voor klimaatadaptatie energietransitie	1, 2
Duurzaam economisch groeipotentieel	4, 6
Sterke en gezonde regio's	3, 5, 6
Toekomstbestendig ontwikkelen van het landelijk gebied	1, 2

5. Vervolg

5.1 UITVOERINGSAGENDA

Het gezamenlijke perspectief voor de periode 2030–2040 is gezet: Regio Amersfoort Centraal! Een perspectief waarin de kracht van het landschap centraal staat als drager voor vitaliteit en het katalyserende effect van nabijheid van wonen en werken wordt ingezet om de regio te verankeren in het hart van het Stedelijk Netwerk Nederland. Het Ontwikkelbeeld Regio Amersfoort Centraal! zet op basis van de gezamenlijke pijlers de koers uit voor de lange termijn. Het is de gezamenlijke inzet om slim om te gaan met de vele ruimtevragers in de periode 2030–2040, zodat de regio in zijn geheel er sterker van wordt. Op de korte termijn vergt dit nog een aantal gezamenlijke acties. Na vaststelling van het Ontwikkelbeeld worden deze geprioriteerd.

Gezamenlijke pijlers	Actie	Trekker (vet)
<p data-bbox="672 186 813 270">Robuust maken unieke landschappelijke structuren voor de leefkwaliteit.</p>  <p data-bbox="826 186 967 270">Combineren en prioriteren van ruimtevragers in buitengebied om lokale vitaliteit te waarborgen.</p> 	<p data-bbox="981 192 1534 214">Handelingsperspectief buitengebied Regio Amersfoort</p> <p data-bbox="981 216 1605 369">Het buitengebied heeft te maken met een veelheid aan ruimtevragers: landbouw, natuur, recreatie, klimaatadaptatie en energie. In het handelingsperspectief wordt per landschappelijk deelgebied aangegeven wat het streefbeeld is. Daarbij wordt aangegeven welke middelen ingezet kunnen worden om dat te bereiken (uitwerking programma Groen Groeit Mee).</p> <p data-bbox="981 388 1219 410">Groen Groeit Mee Pact</p> <p data-bbox="981 412 1611 696">Vanuit het programma Groen Groeit Mee zijn de groene opgaven en ambities in beeld gebracht. Vervolgstep is programmering van de opgaven. Uitgangspunt is om de opgaven zoveel mogelijk te koppelen aan bestaande programma's en ze mee te nemen in de programmering van woningbouw. Concreet vraagt dit de regio om bij (uitleg)locaties groene opgaven integraal mee te nemen. Voor opgaven die niet ergens belegd kunnen worden, moet worden bepaald hoe deze richting uitvoering kunnen worden gebracht. Ook het onderzoeken van financieringsmogelijkheden van de groene opgaven is een actie. In een Groen Groeit Mee Pact zullen de partners hierover nadere afspraken maken.</p>	<p data-bbox="1634 192 1779 257">Regio Amersfoort, Provincie Utrecht</p> <p data-bbox="1634 388 1734 476">Regio Amersfoort, Provincie Utrecht</p>
<p data-bbox="672 716 807 760">Wonen en werken in focusgebieden rondom bestaande knopen.</p>  <p data-bbox="826 716 967 781">Aanjagen nationale betekenis van regio met unieke economische clusters</p> 	<p data-bbox="981 716 1547 738">Ruimte voor de Economie van Morgen Regio Amersfoort</p> <p data-bbox="981 740 1611 945">Sterke economische clusters in Regio Amersfoort waar denkers en doeners samen komen zijn geo, bouw, ICT, agrifood en life sciences. Verdiepend onderzoek is nodig om dit te verifiëren en in beeld te brengen hoe deze (en andere) economische stelsels werken, wat belangrijke (ruimtelijke) vestigingsvoorwaarden zijn en wat de relaties zijn met omliggende regio's. Op basis hiervan moet gezamenlijk de kwalitatieve ambitie worden bepaald en worden vertaald naar wat er ruimtelijk nodig is.</p>	<p data-bbox="1634 716 1779 825">Gemeente Amersfoort, Regio Amersfoort, Provincie Utrecht</p>

vervolg op volgende pagina

Regionale overheden willen, gelet op de nationale belangen, met het Rijk afspraken maken over het gezamenlijk oppakken van de volgende acties:

- Handelingsperspectief Utrechtse Heuvelrug, Eemvallei, Gelderse Vallei;
- Groen Groeit Mee Pact;
- Gebiedsuitwerking Metropoolpoort Amersfoort Centraal-Schothorst;
- Verkenning kansen HOV/BRT- en fietsnetwerk in samenhang met de integrale aanpak multimodale corridors Regio Amersfoort.

Wonen en werken in focusgebieden rondom bestaande knopen.



Aanjagen nationale betekenis van regio met unieke economische clusters



Inventarisatie mengbaarheid bedrijven

De mengbaarheid van bedrijven in Regio Amersfoort onderzoeken door analyse van bedrijfskenmerken zoals ligging, grootte en ruimtegebruik. De (theoretische) mengbaarheid van de bedrijven met wonen wordt in kaart gebracht door te kijken naar de bedrijfsactiviteit, milieucategorie en verkeer aantrekkende werking. Op basis daarvan bedrijven indicatief indelen in de categorieën 'mengbaar', 'mengbaar onder voorwaarden' en 'moeilijk mengbaar'. Ook wordt hiermee in beeld gebracht of de kostbare hoge milieucategorieën optimaal worden benut.

Gemeente Amersfoort,
Regio Amersfoort,
Provincie Utrecht

Gebiedsuitwerking focusgebied Metropoolpoort Amersfoort Centraal-Schothorst

Uitwerking van het focusgebied Amersfoort-Centraal-Schothorst (wonen, werken, mobiliteit, groen, energie, klimaat). Onderdeel hiervan is onderzoek naar de stations Amersfoort Centraal en Schothorst. Wat kunnen de stations verwerken in het licht van de verstedelijkingsambitie en mobiliteitstransitie, op welk moment is er uitbreiding nodig en welke ruimtelijke mogelijkheden zijn er. De focusgebieden Nijkerk en Barneveld worden uitgewerkt in de 'gebiedsuitwerking Foodvalley Noord' in het kader van de verstedelijkingsstrategie Arnhem-Nijmegen-Foodvalley.

Gemeente Amersfoort,
Provincie Utrecht

Regionaal programmering wonen en werken Regio Amersfoort

Voortzetting gezamenlijke programmering wonen en werken, met daarbij monitoring van de voortgang en evaluatie van de afspraken waarbij het door gemeenten en provincie vastgesteld ontwikkelbeeld als koers voor de lange termijn (na 2030) wordt benut. Vertaling van vitaliteit naar ruimte voor wonen en werken vindt hier plaats. De Gelderse gemeenten maken geen deel uit van de regionale programmering.

Regio-gemeenten,
Regio Amersfoort,
Provincie Utrecht

vervolg op volgende pagina

Inzetten op gezonde
mobiliteit als volwaardig
keuze-alternatief



Integraal aanpakken
bereikbaarheid op
multimodale corridors



Verkenning kansen HOV/BRT- en fietsnetwerk in samenhang met de integrale aanpak multimodale corridors. Regio Amersfoort

Om de regio enerzijds via een aantal sterke multimodale corridors verbonden te houden met de Metropoolpoort Amersfoort Centraal-Schothorst en de regiopoorten Nijkerk en Barneveld en de belangrijkste knopen in de omliggende regio's en anderzijds om het stedelijk OV-netwerk van Amersfoort toekomstbestendig te maken, wordt een verkenning uitgevoerd naar de integrale aanpak van de multimodale corridors in samenhang met een regionaal HOV/BRT-netwerk. Om een volwaardig keuzealternatief naast de auto neer te zetten in een snel verstedelijkende omgeving, wordt ook het regionale fietsnet en overstappunten tussen auto en OV meegenomen. Er liggen daarnaast kansen om de regionale corridors te verbinden aan een aantal stedelijke radialen waardoor het lokale OV gewaarborgd kan worden en een schaa sprong maakt.

**Gemeente
Amersfoort,**
Regio
Amersfoort,
Provincie Utrecht

