

LANDSCHAPSUITVOERINGSPLAN

HANDREIKING GROENE DOORADERING



PROVINCIE  UTRECHT



Het Landschapsuitvoeringsplan vloeit voort uit de beschreven ambitie in het Coalitieakkoord 2019-2023: *‘Ons agrarisch cultuurlandschap wordt meer divers door nieuwe landschapselementen aan te leggen.’* Om deze ambitie te realiseren is in het Coalitieakkoord opgenomen dat een Landschapsuitvoeringsplan wordt vastgesteld ‘waarin we onze ambities voor landschap concretiseren.’ Het opstellen van het Landschapsuitvoeringsplan is vastgelegd in Omgevingsvisie en geeft invulling aan het thema ‘meer bos en bomen in 2040’ van het Strategisch Bosbeleid.

Met het Landschapsuitvoeringsplan (LUP) geven wij invulling aan het provinciale landschapsbeleid met een actieve aanpak en werkwijze om de identiteit van de Utrechtse landschappen te behouden, te herstellen en te versterken. Hiermee verhogen wij de kwaliteit en belevingswaarde van het landschap en de biodiversiteit van het agrarisch gebied.

In het Landschapsuitvoeringsplan leggen wij de nadruk op het wat en waar ten aanzien van het aanleggen van kleine houtige landschapselementen, zoals houtwallen, (knot)bomenrijen en heggen. Hiermee willen wij, conform de landelijke ambitie in het aanvalsplan voor ‘Versterking Landschappelijke identiteit via Landschapselementen’, een groene dooradering van houtige elementen bereiken van 5% van het agrarisch gebied.

Het natuurbeheerplan is tot nu toe het uitvoeringsinstrument voor aanleg en vooral beheer van kleine landschapselementen (KLE). Het natuurbeheerplan geeft een opsomming van gewenste kleine landschapselementen, maar zonder kwantitatieve duiding.

Het Landschapsuitvoeringsplan geeft wel deze kwantitatieve invulling per deelgebied. Deze is afgeleid van de ambitie om in 2040 in totaal 120 ha kleine landschapselementen aan te leggen, zoals opgenomen in ons Strategisch Bosbeleid. Deze 120 ha zien wij als onderdeel van onze ambitie om het bosareaal in 2040 met 1500 ha te vergroten.

Op basis van historische kaarten en de actuele situatie op basis van inventarisaties van KLE door Landschap Erfgoed Utrecht hebben wij per deelgebied aangegeven welke accenten er bij de aanleg van kleine landschapselementen gelegd kunnen worden. Bewust hebben we hier niet voor een blauwdruk of een topdown benadering gekozen. Dit Landschapsuitvoeringsplan is de start van een actievere inzet op het thema landschap en geeft handvatten voor gebiedspartijen bij de aanleg van houtige landschapselementen. Een hoogwaardig landschap is het product van een samenwerking van meerdere partijen. Het Platform KLE, waarin verschillende partijen die zich bezig houden met aanleg van KLE samenwerken, speelt daarom een belangrijke rol in de realisatie van de ambitie van het LUP. Het Landschapsuitvoeringsplan beschouwen wij als opmaat naar een definitief uitvoeringsplan, dat wij samen met de leden van Platform KLE willen opstellen.

Naast het “wat, waar en hoeveel” speelt ook de “hoe-vraag” een rol. Hierbij gaat het om huidig instrumentarium en financiering. Voor de aanleg van nieuwe landschapselementen beschikken we voor de periode 2022-2024 over middelen uit de Agenda Vitaal Platteland (AVP), het instrumentenkader Groene Contour en compensatiegelden vanuit de Wet natuurbescherming. Het animo voor de aanleg van kleine landschapselementen neemt naar verwachting substantieel toe, wanneer de overheid bij aanleg van landschapselementen een financiële compensatie biedt voor het grondwaardeverlies op agrarische grond. Via het door ons in 2021 vastgestelde instrumentenkader Groene Contour en de inzet van compensatie vanuit de Wnb gaan we hiermee experimenteren in de eerste fase van het Landschapsuitvoeringsplan 2022-2024.

Of waardeverliescompensatie daadwerkelijk ingezet kan worden als instrumentarium hangt onder andere af van het nieuwe Gemeenschappelijke Landbouwbeleid (GLB) en Nationaal Strategisch Plan (NSP). Het GLB/NSP treden per 2023 in werking en zijn momenteel nog volop in ontwikkeling. Daardoor is het niet zinvol om op dit moment in deze handreiking van het Landschapsuitvoeringsplan een uitwerking te maken. We houden deze ontwikkelingen in de gaten. Vooralsnog gaan wij uit van 80 ha

nieuwe KLE met waardeverliescompensatie bij functieverandering en 40 ha op traditionele wijze waarbij wij alleen de aanlegkosten vergoeden. Daarnaast zijn wij voornemens om de boscompensatie actiever in te zetten voor de ontwikkeling van groene dooradering van het agrarisch gebied. De hectares gerealiseerd vanuit de boscompensatie zullen een plus vormen op de ambitie van 120 ha in 2040.

In verband met de onzekerheden over aanvullende mogelijkheden voor het instrumentarium zullen we werken in verschillende fases. De eerste fase, tot en met 2024, is een opstartfase waarin we met de leden van het Platform KLE een uitvoeringsplan gaan opstellen. In deze fase maken we voor de financiering van aanleg, waardedaling grond en beheer gebruik van bestaande middelen. In 2024 zullen wij een evaluatie uitvoeren. Op basis van de resultaten van deze evaluatie en de kennis en ervaring die in de eerste fase wordt opgedaan zal, conform de programmering van het Strategisch Bosbeleid een uitvoeringsprogramma voor een periode van 6 jaar worden opgesteld. Daarin nemen we de afweging om verhoging van ambitie en inzet op blauwe landschapselementen mee.



1. INLEIDING

1.1 Aanleiding	6
1.2 Probleemstelling	8
1.3 Afbakening	9
1.4 Doel	10
1.5 Ambitie	11
1.6 Verbinding met provinciale opgaven en programma's	11



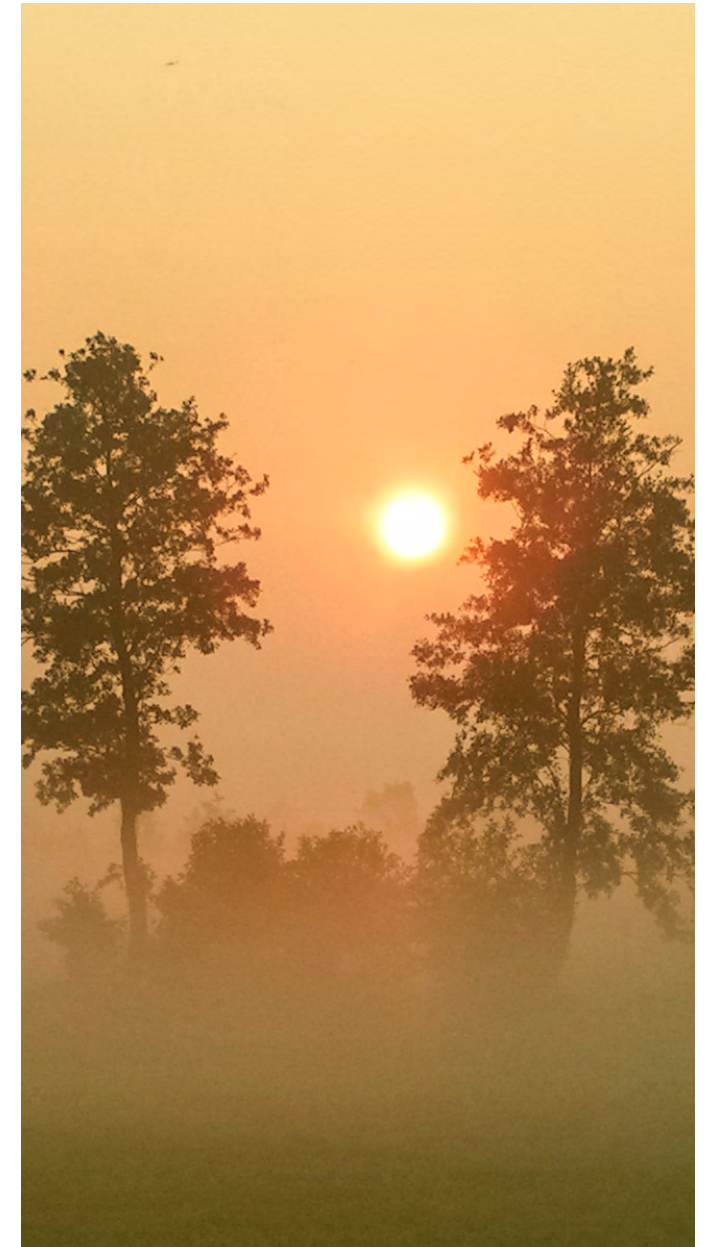
Het landschap is het resultaat van de manier waarop we als mens omgaan met onze leefomgeving. Een kwalitatief goed landschap is belangrijk voor onze levenskwaliteit, biodiversiteit en verbondenheid van mensen onderling en met hun omgeving. Het maakt onze provincie aantrekkelijk voor bewoners en recreanten en het draagt bij aan het vestigingsklimaat voor bedrijven.

Utrecht is een van de meest afwisselende provincies als het gaat om landschap. Binnen een relatief klein gebied komt een grote diversiteit aan landschapstypen voor. De Utrechtse landschappen zijn ontstaan onder invloed van stuwend landijs, getijden, stuifzand, meanderende rivieren en de mens. Door de geomorfologische processen ontstonden verschillende bodemsamenstellingen en onder invloed van de mens resulteerde dit in verschillende landschapstypen. De landschapstypen onderscheiden zich door onder andere verschillen in bodemsamenstelling, ontginningsstructuren, reliëf, beplantingstypen, landschapselementen en bebouwingsstructuren. Dit noemen we de landschapskarakteristieken. Elk landschap kent een unieke combinatie van deze karakteristieke eigenschappen en elementen.

De verschillende landschappen worden onderscheiden door hun karakteristieken die de ruimtelijke kwaliteit geven aan de woon-werkomgeving. Een belangrijk onderdeel van deze karakteristieken is de groen-blauwe dooradering van het landschap. Met groen-blauwe dooradering wordt een structuur in het landschap bedoeld dat bestaat uit zowel groene als blauwe landschapselementen. Groene landschapselementen zijn houtige landschapselementen, ruigten/ruigtestroken, hooilandjes/bermen. Blauwe landschapselementen zijn natuuroevers, rietland, moeras, poelen of andere kleine wateren.

Een landschap ontwikkelt zich voortdurend en staat onder druk van ruimtelijke en maatschappelijke opgaven. Tussen 1950 en 2000 heeft de schaalvergroting en intensivering in het grondgebruik, de uitbreiding van infrastructuur en bebouwing grote invloed gehad op de vorming van het landschap. En ook de ontwikkelingen van deze tijd, zoals de energietransitie, de landbouwtransitie en de woningbouwopgave zullen het landschap beïnvloeden en veranderen. Bij al deze ruimte vragende ontwikkelingen is het van belang dat de landschappelijke identiteit van een gebied herkenbaar blijft. Hierdoor borgen we de ruimtelijke kwaliteit van onze woon- en werkomgeving, bewaken we onze landschappelijke cultuurhistorie en dragen we bij aan de biodiversiteit.

In de provincie Utrecht onderscheiden we vijf landschappen: het Groene Hart, het Rivierengebied, Eemland, de Utrechtse Heuvelrug en de Gelderse Vallei. Deze vijf landschappen bestaan weer uit totaal 25 verschillende deelgebieden.



1.1 Aanleiding

Bij de vaststelling van de provinciale Natuurvisie en Beleidskader Wet natuurbescherming (PS 12-12-2016) is door Provinciale Staten aandacht gevraagd voor beheer, herstel en bescherming van Kleine Landschapselementen uit oogpunt van landschap en biodiversiteit. In het geldende beleid is opgenomen dat de provincie de partijen die een rol spelen bij kleine landschapselementen bijeen zal brengen in een platform (pagina 72 Beleidskader Wet natuurbescherming) met als doel *“meer structuur aanbrengen in het beheer, herstel en bescherming van de KLE in afstemming op de beleidsdoelen zoals versterking van landschappelijke structuren, de biodiversiteitsopgave en de actualisatie waardenkaart KLE. Bijvoorbeeld locaties voor nieuwe elementen gekoppeld aan onze kwaliteitsgidsen landschap en die daardoor leiden tot het behoud en herstel van samenhangende structuren en zichtlijnen.”* Aan de hand van de Realisatiestrategie natuurvisie 2018-2027 (GS 19-12 2017) is het Platform KLE is opgericht en nog steeds actief met het behouden en versterken van kleinschalige groene en blauwe verbindingen. De provincie vervult de coördinatie rol. Het voorliggende Landschapsuitvoeringsplan vormt de invulling van de opdracht zoals vastgelegd in het beleidskader Wnb. Het vormt de leidraad waarmee het Platform KLE voort kan.

In ons provinciale beleid beschrijft de Kwaliteitsgids Utrechtse Landschappen op hoofdlijnen onze landschappen. Hierin zijn ook uitgangspunten voor de aanwezige en gewenste landschapskwaliteiten geformuleerd. Daarnaast staat in het Coalitieakkoord 2019-2023 voor het thema landschap de volgende ambitie: *‘Ons agrarisch cultuurlandschap wordt meer divers door nieuwe landschapselementen aan te leggen.’* Om deze ambitie te realiseren is in het Coalitieakkoord beschreven dat een Landschapsuitvoeringsplan wordt vastgesteld *‘waarin we onze ambities voor landschap concretiseren.’*

In de Nationale Omgevingsvisie (NOVI) is het behoud en versterken van onder andere landschappelijke kwaliteit opgenomen als (inter) nationaal belang. *‘De voor Nederland kenmerkende landschappen verliezen langzaam identiteit als gevolg van gestage erosie van kenmerkende landschapselementen.’ (...)* *‘De opgave is cultureel erfgoed en (inter)nationale unieke landschappelijke en natuurlijke kwaliteiten te ontwikkelen, te behouden, te versterken en te benutten bij gebiedsontwikkeling en transformatie. Zo werken we aan een herkenbare leefomgeving met karakter.’*

In maart 2021 heeft Deltaplan Biodiversiteitsherstel het ‘Landelijk Aanvalsplan voor Versterking Landschappelijke identiteit via Landschapselementen’ aangeboden aan de demissionaire minister van Landbouw, Natuur en Voedselkwaliteit, aan het Uitvoeringsoverleg Landbouw en Landgebruik van het Klimaatakkoord, en aan het Interprovinciaal Overleg.

In dit aanvalsplan wordt een ambitie van 10% groen-blauwe dooradering beschreven en wordt verkend wat nodig is om deze ambitie uit te voeren. Het aanvalsplan legt de focus op houtige elementen, met een ambitie van 5% groene dooradering van het landelijk gebied. Het Deltaplan Biodiversiteitsherstel wil deze ambitie samen met boeren en overheden en door stapeling van publieke en private middelen bereiken. Er wordt gepleit voor verankering van de doelen in het Omgevingsbeleid en voor het oprichten van een Landschapsfonds.

Waarde van Landschap

- **Kwaliteit woon-werkomgeving**
Een hoogwaardig en herkenbaar landschap kan rekenen op veel draagvlak onder de bevolking en lokale overheden. Een aantrekkelijk landschappelijke omgeving stimuleert het wonen en werken en is medebepalend voor de prijzen van onroerend goed. Daarnaast leveren landschapselementen een bijdrage in het vastleggen van koolstof en zijn zij van waarde voor de luchtkwaliteit door hun lucht filterende werking. De aanwezigheid van landschapselementen dicht bij een bron van fijnstof kan zorgen tot 12% reductie van fijnstof.
- **Recreatie**
Het recreatieve gebruik is een van de belangrijkste factoren die de waardering van landschap bepaalt. De beleving van het landschap wordt mede bepaald door recreatieve mogelijkheden zoals wandel- en fietspaden.
- **Biodiversiteit**
Veel dieren en planten vinden beschutting en voedsel in en nabij landschapselementen. De lijnvormige landschapselementen worden gebruikt als migratieroute door veel zoogdieren als vlermuizen en das. Landschapselementen zijn daarom vaak van hoge natuurwaarde. Een dooradering van landschapselementen (groen) of natuurvriendelijke oevers (blauw) verhoogt de biodiversiteit in het landelijk gebied en betekent een versterking van het Natuurnetwerk Nederland.

- Cultuurhistorie

In het verleden waren de eigenschappen van bodem en waterhuishouding sterk bepalend voor de wijze waarop een gebied werd ontgonnen. Er is een directe relatie tussen bodemeigenschappen en het landschapstype met zijn kenmerkende verkaveling, bebouwingstypologie en landschapselementen. De groene- en blauwe elementen zijn voornamelijk gelegen langs de perceelranden van de oude verkavelingsstructuur en benadrukken daarmee de cultuurhistorie van een gebied. De ligging van de elementen, maar ook het type landschapselement zijn onderdeel van het cultuurhistorisch landschap.

- Economie

In een dichtbevolkte provincie als Utrecht is de ruimtelijke kwaliteit van het landelijk gebied een steeds belangrijkere factor voor de woon-werksituatie en leefbaarheid voor de bewoners en daarmee ook voor het vestigingsklimaat voor bedrijven. Voor inwoners en bedrijven heeft het landschap een economische meerwaarde. Ook voor de toeristische sector heeft een kwalitatief hoogwaardig landschap een economische waarde. Overheden als gemeenten, provincie waterschappen en Rijk profiteren economisch het meest direct van een aantrekkelijk vestigingsklimaat.

- Landbouw

Landschapselementen kunnen door de agrarische sector als bezwaarlijk worden ervaren doordat zij zorgen voor schaduwwerking en daarmee mogelijk voor verminderde opbrengsten. Maar uit onderzoek is ook gebleken dat de elementen zorgen voor meer luwte en hogere temperaturen en daardoor weer voor meer gewasopbrengst. Voor het welzijn van het vee zijn de elementen belangrijk. Vee maakt graag gebruik van de schaduwwerking op warme dagen en zoeken beschutting bij regenachtige dagen. De landschapselementen zorgen voor een beter ecologisch evenwicht in het agrarisch gebied, waardoor plaag- en roofsoorten in balans kunnen komen. Het gevolg hiervan is een verminderde noodzaak voor het gebruik van pesticiden bij het telen van verschillende gewassen. Het opnemen van landschapselementen in de agrarische bedrijfsvoering gebeurt veelal onder de noemer 'natuurinclusieve landbouw'.

Draagvlak

Veel van de hierboven beschreven waarden van een hoogwaardig landschap zijn een maatschappelijk belang. Het thema landschap heeft over het algemeen een breed maatschappelijk draagvlak. Ook op visieniveau wordt dit door verschillende overheden onderschreven. Het thema bevindt echter zich op het kruispunt van maatschappelijke belangen en belangen van individuele grondeigenaren. Voor de instandhouding en ontwikkeling van een hoogwaardig landschap zijn we als overheden en maatschappij echter afhankelijk van individuele grondeigenaren. Het draagvlak onder de verschillende grondeigenaren is in het huidige tijdsbeeld wisselend. Onder de landgoederen is er een behoorlijk groot draagvlak voor de groene dooradering en is de instandhouding van het landschap een onderdeel van hun bedrijfsvoering. De landgoederen worden daarbij geholpen door de Natuurschoonwet, die een bepaalde mate van groene dooradering voorschrijft om in aanmerking te komen voor belastingvoordelen.

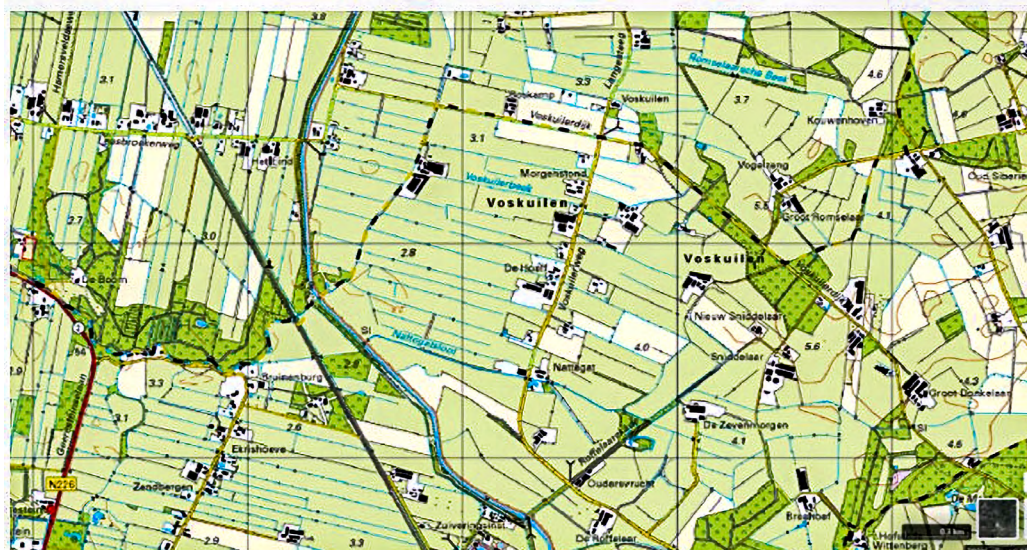
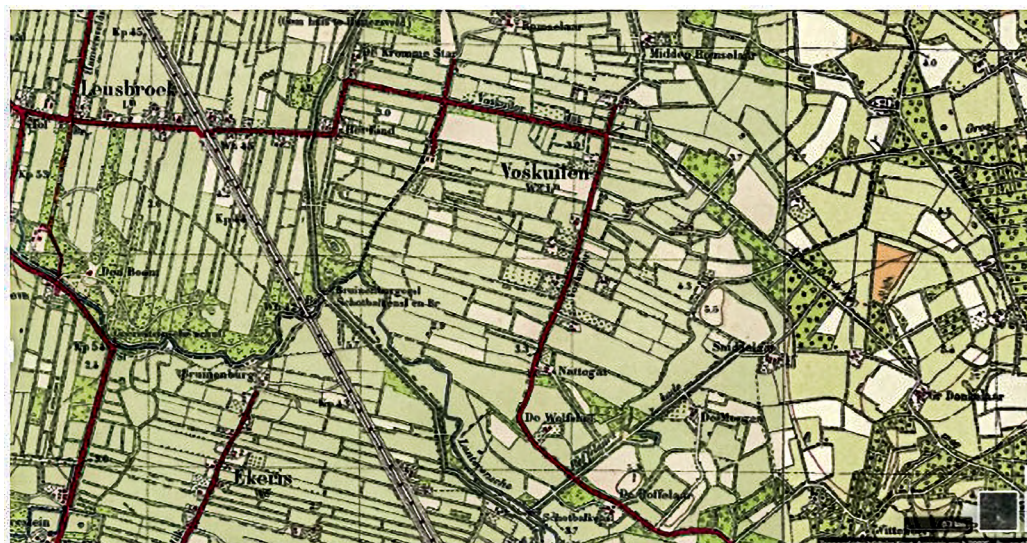
Onder particuliere grondeigenaren bestaat over het algemeen relatief veel draagvlak voor het landschap, maar de aanlegmogelijkheden voor landschapselementen beperken zich grotendeels tot erfbeplantingen en lijnvormige elementen op relatief kleine percelen. De meeste grond in het landelijk gebied is in bezit of wordt gebruikt door agrariërs. Het draagvlak voor landschapselementen onder agrariërs is sinds ongeveer 1950 sterk gedaald. Voor deze tijd waren landschapselementen onderdeel van de agrarische bedrijfsvoering, echter zijn landschapselementen hun economische waarde voor het agrarisch bedrijf verloren. Met de toenemende maatschappelijke aandacht voor landschapskwaliteit, neemt ook het draagvlak voor landschapselementen onder agrariërs langzaam weer toe.

1.2 Probleemstelling

Het landschap is altijd onderhevig aan verandering. Met het ruimtelijke ordeningsinstrument en de Wet natuurbescherming, onderdeel houtopstanden (voorheen Boswet) voor de grotere landschapselementen van tien are en bomenrijen met meer dan 20 bomen heeft de overheid in beginsel een doeltreffend instrument in handen om de kwaliteit van het agrarisch cultuurlandschap te beschermen op een manier die echter veelal onvoldoende prioriteit heeft gekregen en krijgt. Daardoor zijn beschermingsmogelijkheden lang niet altijd optimaal benut en hebben de laatste decennia ingrijpende veranderingen plaats gevonden in ons landschap die ertoe hebben geleid dat de kwaliteit van de verschillende Nederlandse landschappen is afgenomen. Landelijk is sinds het begin van de vorige eeuw het aantal landschapselementen met meer dan 60% gedaald (Koomen et al., 2007).

Dit heeft gevolgen voor de herkenbaarheid van landschapstypen en beleving van de landschapskarakteristieken. Daarnaast is het verlies van landschapselementen een belangrijke oorzaak van de sterk teruglopende biodiversiteit in het landelijk gebied. Landschappelijke karakteristieken verdwijnen voor nieuwe (bouw)opgaven en de agrarische sector heeft moeite om in de huidige situatie deze veelal niet-productieve elementen in hun bedrijfsvoering in te passen. Door het vervagen van de landschappelijke karakteristieken wordt de geschiedenis van deze landschappen steeds minder herkenbaar, vervaagt de diversiteit aan landschappen en neemt de biodiversiteit en belevingswaarde af.

Door o.a. de groei van infrastructuur, woningbouw, bedrijven-terreinen is het areaal agrarische grond, en daarmee de hoeveelheid landschapselementen, afgenomen. Daarnaast is de intensivering van de landbouw een belangrijke factor in de afname van landschapselementen. De groen-blauwe dooradering was tot 1950 onderdeel van de agrarische bedrijfsvoering en functioneel. Door de mechanisatie, schaalvergroting en intensivering van de landbouw is dit veranderd en hebben landschapselementen hun economische waarde voor het agrarisch bedrijf verloren.



Kaartvergelijking Leusden 1935-1921 waarbij een sterke afname van de groene dooradering te zien is

Uitzondering hierop waren de landgoederen, die vanwege het belang van de Natuurschoonwet wel waarde hechtten aan de landschappelijke kwaliteit.

De afname van de landschapskwaliteit is dus niet toe te schrijven aan één probleemeigenaar. Als gevolg daarvan is de ontwikkeling en instandhouding van een kwalitatief hoogwaardig landschap afhankelijk van het samenspel van het Rijk, provincies, gemeenten, agrarische collectieven, waterschappen, recreatieschappen en individuele grondeigenaren. Een verdeling van verantwoordelijkheden met een heldere taakverdeling en goed instrumentarium is daarbij van belang.

1.3 Afbakening

Het Landschapsuitvoeringsplan geeft invulling aan het provinciale belang bij een hoogwaardig landschap met benaderingswijze, doelstelling en ambitie. Het Landschapsuitvoeringsplan is het startpunt om met een actievere inzet en verhoogde ambitie, samen met haar gebiedspartners, hier gestalte aan te geven.

Vanuit het Landschapsuitvoeringsplan ligt de focus de eerste jaren op het groene deel van de groen-blauwe dooradering. Het gaat hierbij om houtige elementen in het landelijk gebied, zoals op de flanken van de Heuvelrug, Gelderse vallei, Kromme Rijngebied,

Vijfheerenlanden, de houtkades in de Lopikerwaard en de bebouwingslinten in de open gebieden van het westelijk deel van de provincie. Met de focus op houtige elementen vinden we aansluiting bij de provinciale Bossenstrategie.

Ook de 'blauwe' landschapselementen zoals natuurvriendelijke oevers en poelen zijn van belang voor het versterken van het landschap en biodiversiteit. Verschillende waterschappen in Nederland ontwikkelen ideeën voor dergelijke natte netwerken, waarbij meer ruimte voor natuurvriendelijk oevers wordt gegeven. Vanuit o.a. het agrarisch natuurbeheer zijn beheerpakketten beschikbaar en wordt door de waterschappen financiële ondersteuning gegeven aan de blauwe dooradering. Dit draagt niet alleen bij aan een landschappelijke verbetering en hogere biodiversiteit maar ook aan een betere waterkwaliteit en grotere bergingscapaciteit. De inzet van het Platform KLE, het instrumentarium van Agrarisch natuurbeheer en de inzet van de waterschappen en agrarische collectieven lijkt voor dit moment voldoende. In de tussentijdse evaluatie van het Landschapsuitvoeringsplan in 2024 zal nader onderzocht worden of een uitbreiding van het Landschapsuitvoeringsplan met ook de 'blauwe' landschapselementen mogelijk is, zodat deze in het positieve geval kunnen worden meegenomen in een volgend uitvoeringsprogramma.



1.4 Doel

Het Landschapsuitvoeringsplan heeft als doel om de herkenbaarheid van de verschillende Utrechtse landschappen te versterken door gerichte ontwikkeling van houtige landschapselementen. Dit zal leiden tot hogere ruimtelijke kwaliteit en biodiversiteit in het landelijk gebied.

Het Landschapsuitvoeringsplan vormt een schakel tussen beleid en uitvoering. Het geeft concrete handvatten voor de kwantitatieve en kwalitatieve invulling van de landschappelijke kwaliteit per landschappelijk deelgebied. Het is voor de landschappelijke kwaliteit van belang dat passende elementen op de juiste locaties worden aangebracht. Bij elk landschapstype horen ruimtelijke principes, streekeigen landschapselementen en -plantsoorten. Landschapstypologie met de daaraan gekoppelde karakteristieken vormt hierin een belangrijk uitgangspunt.

Afgelopen jaar heeft Landschap Erfgoed Utrecht de houtige landschapselementen in onze provincie geïnventariseerd. De inventarisatie door vrijwilligers is nog niet afgerond, waardoor nog geen compleet beeld gevormd kan worden. De huidige resultaten geven echter al wel een goed beeld van de aanwezig houtige landschapselementen. In de kleinschalige landschappen varieert dit van 2,6% tot 7% groene dooradering. In het landelijke aanvalsplan 'Versterking landschappelijke identiteit via landschapselementen' wordt 10% groen-blauwe dooradering ten doel gesteld voor 2030, waarvan de helft bestaat uit houtige elementen. Op basis van realisatiemogelijkheden en financiën stellen we voor de kleinschalige landschappen in de provincie Utrecht een groene dooradering van 5% ten doel. Naar verwachting zal de ambitie in het Strategische Bosbeleid van de provincie Utrecht van 120 ha nieuwe landschapselementen in 2040 een grote stap zijn in de richting van 5% Groene dooradering in het landelijk gebied. Daarnaast zal realisatie van houtige landschapselementen vanuit de boscompensatie niet worden meegerekend in de realisatie van 120ha in 2040 maar wel in de ambitie voor 5% groene dooradering van de kleinschalige landschappen.

Afbeelding 1: Beeldstudie percentage Groene Dooradering



Huidige situatie



5% Groene dooradering



10% Groene dooradering

Een landschap met een groene dooradering van ongeveer 5% past in het huidige tijdsbeeld. In het verleden was het landschap rijker aan landschapselementen. Maar een hoger percentage groen dooradering past niet meer in de huidige bedrijfsvoering van de agrarische sector. Met 5% groene dooradering kunnen we een herkenbaar landschapstype bewerkstelligen en houden de percelen voldoende schaalgrootte voor het landbouwkundig gebruik.

De gebiedsindeling is gemaakt op basis van de gebieden die worden onderscheiden in de Kwaliteitsgids Utrechtse Landschappen. Het Landschapsuitvoeringsplan is richtinggevend bij de uitvoering en sturend voor de inzet van onze financiële middelen. In het Platform KLE werkt de provincie samen met andere partijen aan de uitvoering van het landschapsbeleid. Het Landschapsuitvoeringsplan wordt ondersteund door GISkaarten, in de landschapsviewer kan alle benodigde informatie gevonden worden die van belang is bij de realisatie van houtige landschapselementen.

Het Landschapsuitvoeringsplan is een belangrijke stap in een actievere inzet voor landschapskwaliteit. Een goed afgestemde samenwerking tussen provincie, gemeenten, agrarische collectieve en maatschappelijke groene organisaties is hierin essentieel. In het Platform KLE hebben deze partijen elkaar gevonden en een samenwerkingsovereenkomst ondertekend. Een actievere inzet van de provincie en mogelijk een verdere verbreding met partners in het Platform is nodig om de in het Landschapsuitvoeringsplan gestelde doelen te behalen.

1.5 Ambitie

Met de aanleg van 1 ha nieuwe landschapselementen kan 2,5 kilometer aan elementen worden gerealiseerd en 100-200 ha kwalitatief worden verbeterd. De aanleg van houtige elementen versterkt de beleving van het landschap en daarmee neemt de biodiversiteit van het landschap toe. De ambitie van het Landschapsuitvoeringsplan bestaat uit de volgende onderdelen:

- Aanleg van nieuwe landschapselementen 8 ha tot en met 2024 en 40 ha tot 2040 met vergoeding van de aanlegkosten
- Aanleg van nieuwe landschapselementen op agrarisch gebruikte percelen met waardedaling en aanlegkosten, 10,74 ha tot en met 2024 en 80 ha tot 2040
- Bieden van een benaderingswijze voor de realisatie van de juiste houtige landschapselementen op de juiste locaties
- Bieden van een kennisinstrument in de vorm van een landschapsviewer ter ondersteuning van gerichte realisatie van houtige landschapselementen in het landelijk gebied vanuit Platform KLE



1.6 Verbinding met provinciale opgaven en programma's

Omgevingsvisie en Natuurvisie

“Wij hechten bijzondere waarde aan het grote bosareaal dat onze provincie rijk is. We streven ernaar om in 2040 houtopstanden te hebben die bijdragen aan schone lucht, landschappelijke kwaliteit, hogere biodiversiteit en CO₂-vastlegging. Ons uitgangspunt is daarbij het vergroten van het oppervlak aan bos, behoud en versterking van belangrijke bosverbindingen en verbetering van de natuurkwaliteit van de bossen. Dit betreft zowel de aaneengesloten bossen – zoals op de Utrechtse Heuvelrug – als de grotere en kleinere landschapselementen die uit bosschages bestaan. We stimuleren dat er inrichtingsmaatregelen worden genomen om de kwaliteit van bossen te verbeteren en om kleine landschapselementen te herstellen. Omvorming van bos naar een natuurtype met een hogere biodiversiteit staan wij beperkt onder voorwaarden toe. In de verordening zijn regels opgenomen ter bescherming en compensatie van houtopstanden (eerder Verordening Natuur en Landschap). Waardevolle houtopstanden (waaronder oude boskernen en oude bosgroeiplaatsen) en beschermde kleine landschapselementen beschermen wij via onze beleidsregels tegen kap en aantasting” (PS 10 maart 2021)

Kwaliteitsgids Utrechtse Landschappen

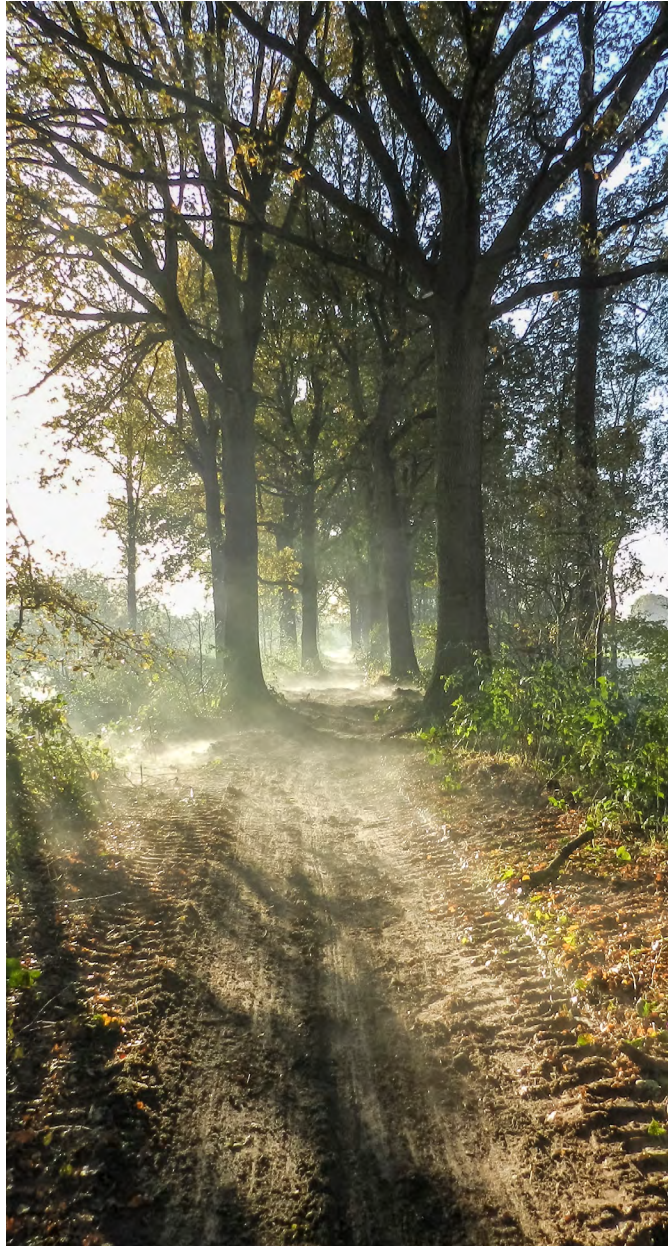
In de kwaliteitsgids worden niet alleen de huidige landschapskwaliteiten beschreven maar ook wordt aangegeven hoe we daarmee rekening mee kunnen houden bij ruimtelijke ontwikkelingen. De Kwaliteitsgids is bedoeld om een gezamenlijk beeld van landschapskwaliteit neer te zetten. Het vormt een gemeenschappelijk kader van waaruit de provincie en haar partners het Utrechtse landschap vormgeven. In de gids omschrijven we de ruimtelijke kwaliteit van onze landschappen aan de hand van kernkwaliteiten. Op basis hiervan wordt aangegeven wat onze ambities voor het landschap zijn.

Strategisch bosbeleid

Met het Landschapsuitvoeringsplan dragen we bij aan de uitvoering van ons strategisch bosbeleid. In ons provinciaal Strategisch Bosbeleid is onder het thema 'meer bos en bomen in 2040' de doelstelling opgenomen om 120 ha kleine landschapselementen te realiseren in het landelijk gebied. De voorgenomen aanleg van 120 ha houtige kleine landschapselementen is onderdeel van onze ambitie om in 2040 het bosareaal met 1500 ha uit te breiden.

Samenwerkingsagenda Landbouw

Het provinciale landbouwbeleid zet onder andere in op een transitie naar natuurinclusieve landbouw. Het streven is dat in 2030 de helft van de bedrijven natuurinclusief is. Bij deze bedrijven staat het streven naar een zorgvuldig gebruik van natuurlijke hulpbronnen, het duurzaam beheren van de bodem en het minimaliseren van emissies centraal. Het accent ligt daarbij op een verantwoord gebruik van natuur en natuurlijke processen. De aanleg en beheer van landschapselementen speelt een belangrijke rol bij het verhogen van de biodiversiteit en het verbeteren van het verdienmodel. Hierbij wordt ook weer gezocht naar de landbouwkundige voordelen van landschapselementen. Voorbeelden zijn o.a. schaduwbomen voor vee, voederbosjes, inheemse hagen rondom fruitteeltpercelen. In de Kromme Rijn streek wordt geëxperimenteerd met landschapselementen die producten voor humane consumptie voortbrengen. Daarnaast voegt de landbouw ook nieuwe elementen toe in verschillende vormen van agroforestry.



Natuurbeheerplan

Het Natuurbeheerplan beschrijft per (deel)gebied welke natuur- en landschapsdoelen nagestreefd worden. Het plan bevat de begrenzing van de agrarische leefgebieden en natuurgebieden. In het Natuurbeheerplan is een tabel opgenomen met karakteristieke elementen per landschapstype. Voor gerichte ontwikkeling van landschapselementen is aanvullende informatie nodig om de juiste elementen op de juiste locaties te kunnen aanleggen. Een verdere uitwerking hiervan is dan ook een onderdeel van het Landschapsuitvoeringsplan. Het Landschapsuitvoeringsplan geeft per deelgebied accenten aan van te ontwikkelen landschapselementen. Het Natuurbeheerplan is belangrijk voor de uitvoering en het instrumentenkader van het Landschapsuitvoeringsplan.

Bescherming Kleine Landschapselementen via provinciale omgevingsverordening

Waar Kleine Landschapselementen (KLE) vanwege hun te kleine omvang niet kunnen worden beschermd door de Wet natuur- en landschap (Bnl) de meest waardevolle KLE aan en legt ze vast in het informatieobject beschermde KLE (voorheen waardenkaart KLE) in de (Interim) omgevingsverordening. Het Landschapsuitvoeringsplan geeft deze elementen een plek in landschappelijke structuren en daarmee tevens een motivering die het behoud daarvan ondersteunt en deze versterkt door de realisatie of herstel van de oorspronkelijk structuur waar zij deel van uitmaken.

Groene Contour

Op 14 april 2021 is het 'Instrumentenkader uitvoering Groene Contour' door Provinciale Staten vastgesteld. Daarmee is een nieuw instrumentenkader voor de uitvoering van de Groene Contour beschikbaar gesteld waarvoor 12 miljoen euro in het coalitieakkoord 2019-2023 beschikbaar is gesteld. Met het instrumentenkader is het onder andere mogelijk om groen-blauwe dooradering te realiseren. In variant 3b kan op Groene Contour percelen in eigendom van agrariërs of particulieren 10% van het perceel worden afgewaardeerd (met 85% afwaardering),

ingericht en beheerd. Het gaat hier om belangrijke ecologische natuurverbindingen tussen bestaande natuurgebieden in de vorm van groen-blauwe dooradering. Het 1/10^e deel van het perceel wordt ingericht met groen-blauwe dooradering en krijgt de bestemming natuur. Op het overige deel van het perceel vindt agrarisch natuurbeheer plaats, de bestemming voor dit deel blijft agrarisch.

Programma Hollandse Waterlinies

Het UNESCO Werelderfgoed Hollandse Waterlinies (Nieuwe Hollandse Waterlinie en Stelling van Amsterdam) liggen in een gebied waar, door belangrijke maatschappelijke ontwikkelingen, steeds meer vraag is naar ruimte. Het provinciale programma Hollandse Waterlinies heeft als doel om de Hollandse Waterlinies verder te ontwikkelen als aanjager van ruimtelijke kwaliteit en in te zetten als inspiratiebron. Binnen dit programma loopt het project Kleine Waterlinie Elementen (KWE). Het doel van dit project is het uitbreiden van de Cultuurhistorische Atlas (CHAT) met groene waterlinie-elementen, om het verhaal compleet te maken en draagvlak te creëren voor de bescherming en versterking van de KWE. Landschap Erfgoed Utrecht werkt voor de provincie Utrecht aan een inventarisatie van de groene (waterlinie-) elementen op en rondom de forten. De grootste beherende organisaties van forten in de provincie Utrecht zijn betrokken. Dit zijn Staatsbosbeheer, Natuurmonumenten en de gemeente Utrecht. Hiermee zal het project KWE ook aansluiten en bijdragen aan het strategisch bosbeleid en het Landschapsuitvoeringsplan. Dit project loopt door tot eind 2022 en wordt afgesloten met een eindverslag door LEU van de geïnventariseerde groene elementen. Zie bijlage 1 voor een algemene omschrijving van de groene waterlinie-elementen en ontwikkelkansen.

Programma Groen Groeit Mee

Groen Groeit Mee is een programma gericht op het evenwichtig en volwaardig meenemen van groenontwikkeling in alle ruimtelijke plannen en gebiedsontwikkelingen. Doel van het programma is het in balans brengen van de verstedelijkingsopgaven (infrastructuur, woningbouw, werklocaties en energie) en de groene ontwikkeling. Een van de vijf waarden die in Groen Groeit Mee wordt gesteld, en

aansluiting vindt bij het Landschapsuitvoeringsplan, is 'Beleefbaar Landschap'. Het Landschapsuitvoeringsplan biedt handvatten bij de uitvoering van Groen Groeit Mee.

Natuur- en boscompensatiebank

In de Provinciale Natuurvisie/Beleidskader Wet natuurbescherming is de basis gelegd voor de oprichting van de provinciale natuur- en boscompensatiebank. Via deze bank zullen herplantverplichtingen worden uitgevoerd, waarbij het Landschapsuitvoeringsplan mogelijk gerichte sturing kan geven aan voorkeurslocaties. Deze verplichtingen dienen ter compensatie en dragen niet bij aan de realisatie van een extra houtopgave.

Platform Kleine Landschapselementen (KLE)

Vanuit de provinciale Natuurvisie/Beleidskader wet natuurbescherming is door de Provincie Utrecht in 2017 het Platform KLE opgericht. In het Platform KLE delen de partijen ervaringen en kennis. In samenwerking met gemeente ontzorgen de agrarische collectieven de grondeigenaren bij aanleg en herstel van kleine landschapselementen. Ook zorgen zij voor beheercontracten via het agrarisch natuurbeheer. De provincie geeft subsidie aan de agrarische collectieven om dit mogelijk te maken. De gemeenten in het Platform KLE hebben ook middelen voor aanleg van kleine landschapselementen op bijvoorbeeld erven. Zodoende werken we samen aan een netwerk van groene en blauwe verbindingen.

Het Platform KLE heeft een belangrijke rol in de ontwikkeling en uitvoering van het Landschapsuitvoeringsplan. In het Platform KLE zijn de verschillende gebiedspartijen verenigd, die veel ervaring hebben in het veld bij de instandhouding en ontwikkeling van landschapselementen. Het Landschapsuitvoeringsplan geeft richting aan de uitvoering en kan door het Platform KLE gebruikt worden voor monitoring en gerichte ontwikkeling van landschapselementen.

2. LANDSCHAPS- UITVOERINGS- PLAN

2.1 Deelgebieden en opgave

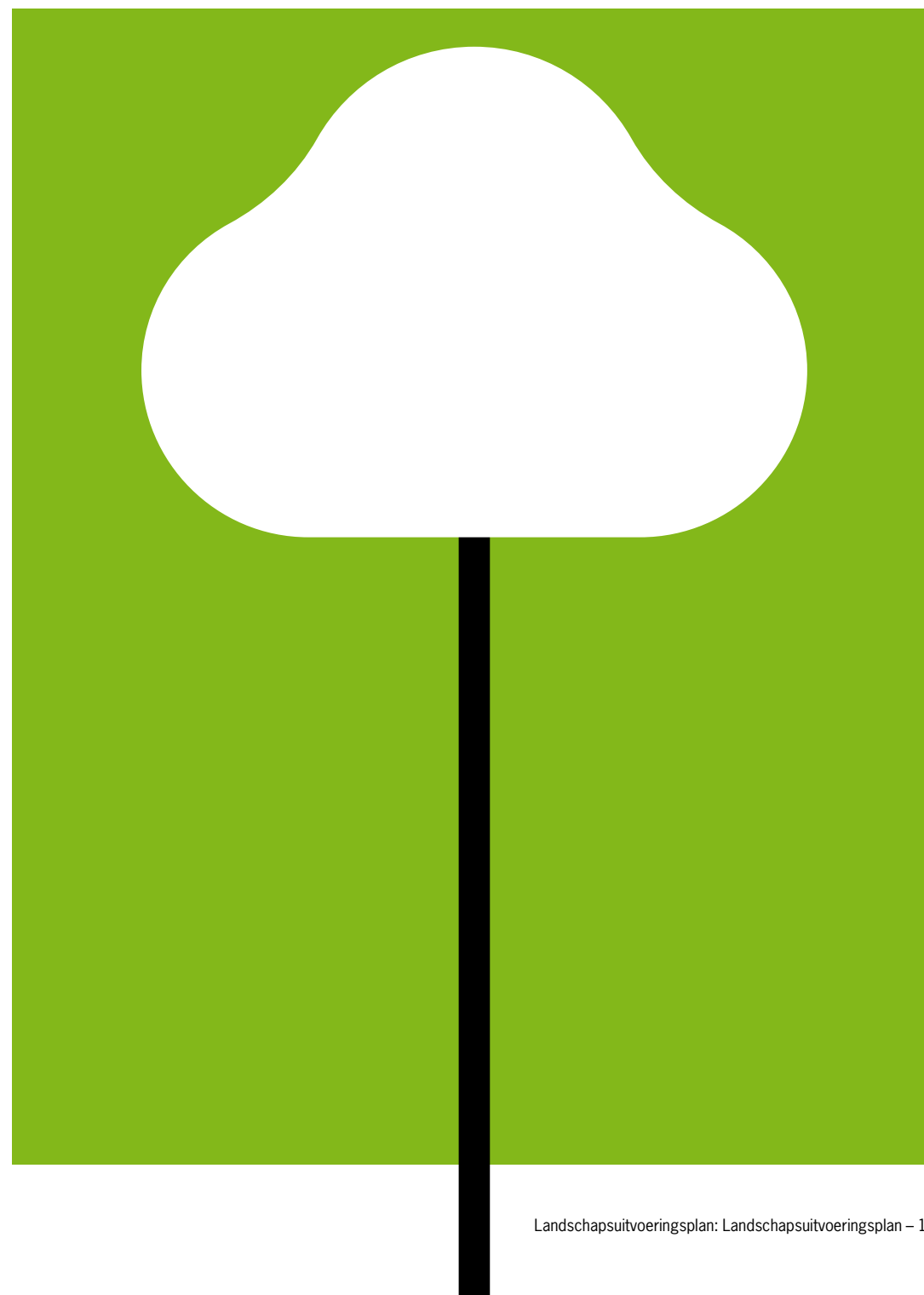
2.2 Benaderingswijze

2.3 Landschapsvier

17

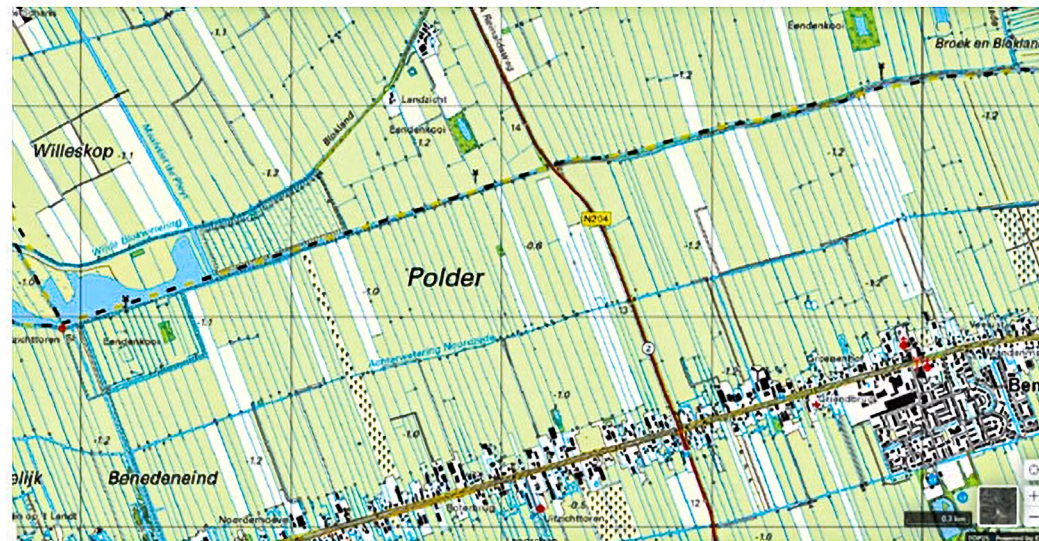
25

27



Elk landschapstype is uniek als het gaat om de samenstelling van landschapselementen. Per gebied verschilt het aantal, de vorm en de maat van de houtige landschapselementen. Maar ook de ontwikkelingspotentie verschilt per gebied, in het ene gebied zijn bijvoorbeeld meer houtige landschapselementen verdwenen dan in het andere gebied. En daarnaast komen in bepaalde gebieden van origine meer landschapselementen voor dan in het andere. Al deze factoren bepalen hoeveel groene dooradering in het gebied gerealiseerd kan worden, dit zal dus per gebied verschillen. De focusgebieden voor het Landschapsuitvoeringsplan zijn de gebieden in de provincie Utrecht waar van origine houtige landschapselementen voorkomen. Niet overal werden namelijk landschapselementen aangeplant. De eigenschappen van de bodem en het grondgebruik waren bepalend in de aanleg van houtige landschapselementen. Houtige landschapselementen waren namelijk functioneel groen voor de bewoners en werden bijvoorbeeld aangeplant als veekering, geriefhoutvoorziening, windkering of markering van de perceelsgrenzen.

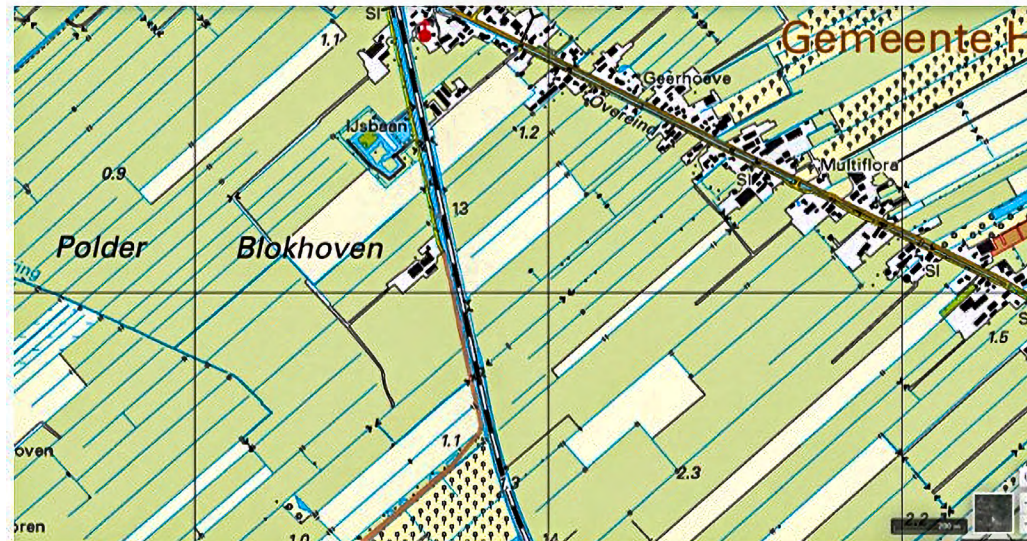
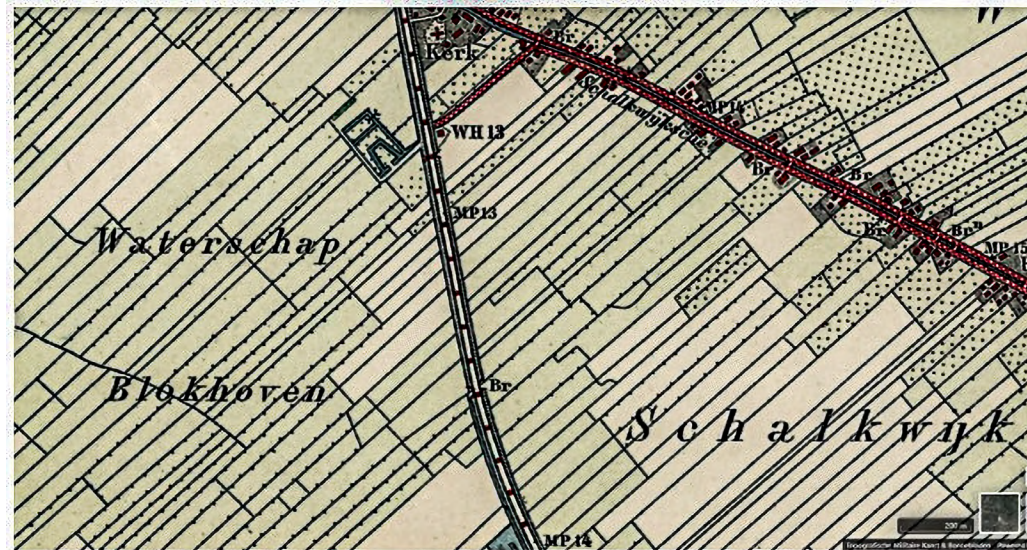
De eigenschappen van de bodem zijn bepalend voor de soortkeuze van het landschapselement. Knotbomen kunnen bijvoorbeeld uit schietwilg, es of zwarte els bestaan. Deze knotbomenrijen langs kavelgrenzen of (voormalige) sloten zijn kenmerkend voor de lagere gronden. Zwarte elzen staan vaak op de armere gronden, schietwilgen en essen op de rijkere. Maar ook op de hogere gronden komen af en toe knotbomenrijen voor, deze bestaan dan veelal uit zomereiken en ruwe berken.



Kaartvergelijking Lopikerwaard 1920-2021: afname van (knot-) bomenrijen en kleine bossages.

Om tot de juiste elementen bestaande uit de juiste soorten te komen is het van belang om naar verschillende aspecten te kijken zoals landschapstype en bodem, maar ook of voor het gebied bepaald beleid geldt. Deze aspecten zijn stapsgewijs in de eerste paragraaf van dit hoofdstuk beschreven. Het volgen van deze stappen zou moeten leiden tot de realisatie van karakteristieke landschapselementen op de juiste locaties. Op die manier kan rekening worden gehouden met historische structuren in het landschap en de relatie met de natuurlijke ondergrond.

Het gebruik van autochtoon en streekeigen soorten draagt bij aan de herkenbaarheid van landschapselementen. Daarnaast zijn bomen en struiken die passen bij de natuurlijke basis van de bodem gezonder en zijn van hogere waarde voor de biodiversiteit.



Kaartvergelijking Schalkwijk 1920-2021: een sterke afname van knotbomenrijen en hoogstamboomgaarden.

2.1 Deelgebieden en opgave

Per gebied is, op basis van aanwezige landschapselementen en landschapselementen die zijn weergegeven op historische kaarten, een inschatting gemaakt van hoeveel hectare landschapselementen van de totale ambitie van 120 ha gerealiseerd zou kunnen worden. Deze verdeling is indicatief en niet bindend. Hierdoor blijft er ruimte om bij de uitvoering met de gebiedspartijen de daadwerkelijke verdeling vast te kunnen stellen.

Het Landschapsuitvoeringsplan volgt de indeling van landschappen en deelgebieden conform de Kwaliteitsgids Utrechtse Landschappen. Per landschap wordt inzicht gegeven in karakteristieke landschapselementen, de ontwikkelingspotentie voor landschapselementen en de ambitie voor 2040. Voor verdere achtergrondinformatie over de Utrechtse landschappen en deelgebieden wordt naar de Kwaliteitsgids Utrechtse Landschappen verwezen.

	Gelderse Vallei	Rivierengebied	Heuvelrug	Eemland	Groene Hart	Totaal
Totaal	40	35	20	5	20	120
Materiële vergoeding						40
Waardedaling						80

Gelderse Vallei

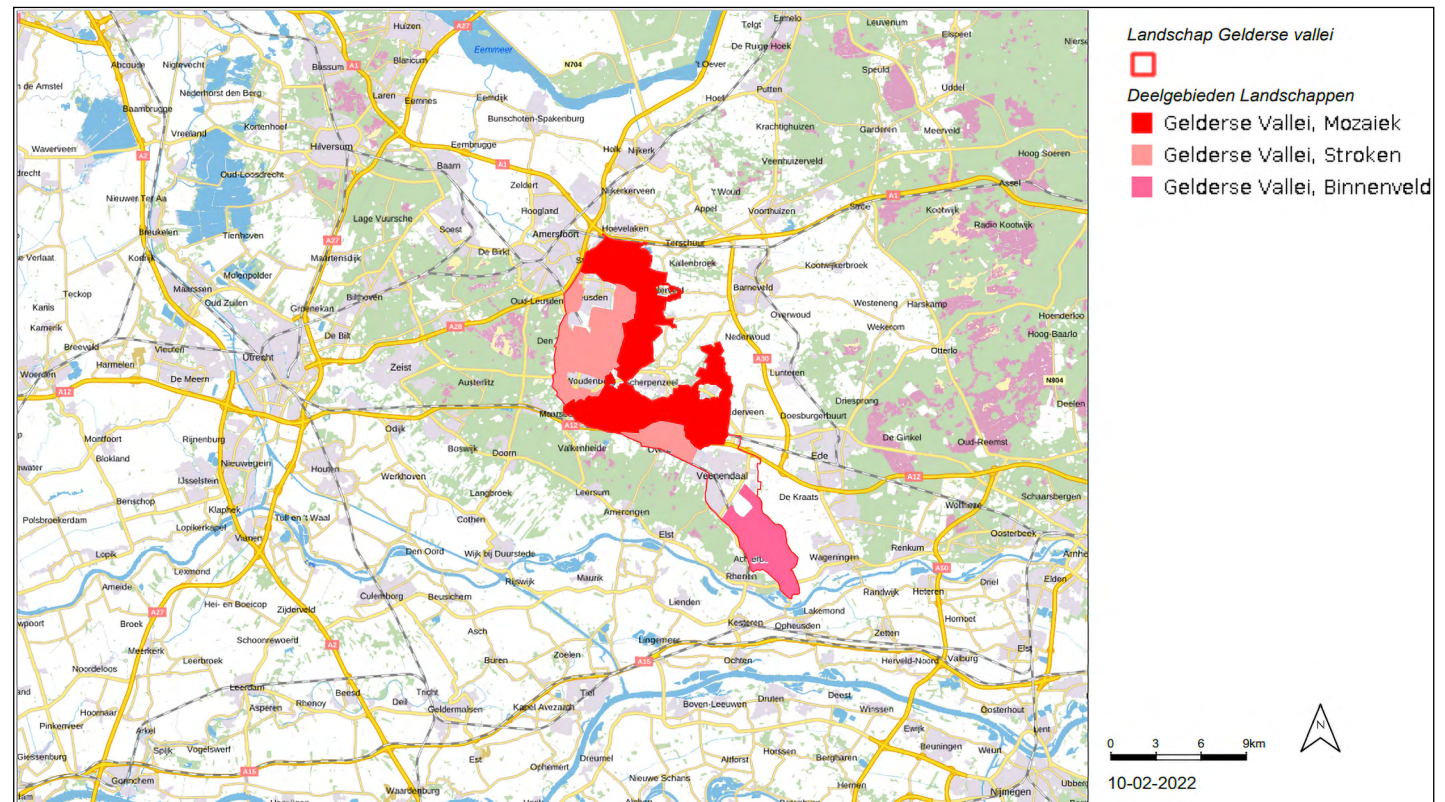
De Gelderse Vallei bestaat uit drie deelgebieden: Stroken, Mozaïek en Binnenveld. De deelgebieden Mozaïek en Stroken hebben veel gemeen. Beide zijn van oudsher kleinschalig van opzet. Veel kavelgrenzen zijn beplant en tussen de agrarische percelen liggen (kleine) bospercelen. De kavels in het deelgebied Stroken zijn gelijkmatig verkaveld in eenzelfde richting. Deze richting wordt benadrukt door bomenrijen langs de sloten en kavelgrenzen en bestaan voornamelijk uit zwarte els, soms ook knotwilg of knot-es. Langs sloten komt ook regelmatig hier en daar een populier of ruwe berk voor, de plantafstand is dan onregelmatig. Nabij de erven zijn geriefhoutbosjes karakteristiek voor dit gebied.

Karakteristiek voor het Mozaïeklandschap is de kleinschaligheid en onregelmatige verkaveling. Van origine bestond elke kavelgrens uit beplantingselementen die als veekering of voor brandhout dienden. Bomenrijen van (geknotte) schietwilg of zwarte els langs kavelgrenzen of (voormalige) sloten zijn kenmerkend voor de lagere gronden. Houtwallen bestaan in dit gebied vaak uit zomereiken, aangevuld met ruwe berk en lijsterbes. Vanwege hun historische rol als veekering vaak aangevuld met een (doornige) struiklaag bestaande uit meidoorn, hazelaar, veldesdoorn, hondsroos, vuilboom, Gelderse roos en hulst. Kleine bosperceeltjes bestaan hier veelal uit zomereiken.

De strokenverkaveling van het Binnenveld ligt haaks op het reliëf van de Utrechtse Heuvelrug, met lange wegen die loodrecht op de verkaveling lopen en parallelle dwarswegen. De vele weg- en kavelrandbeplanting aan de hoge zijde van de helling verdwijnt in afwaartse richting. Het landschap van het Binnenveld is meer open dan van de Stroken en Mozaïek.

Om deze gebieden meer herkenbaar te maken willen wij 40 van de 120 ha groene dooradering realiseren in de Gelderse Vallei. In de laatste paragraaf van dit hoofdstuk worden uitgangspunten meegegeven voor het realiseren van de juiste landschapselementen op de juiste locatie.

In de onderstaande tabel worden per deelgebied kenmerkende landschapselementen inzichtelijk gemaakt. De elementen die het meest karakteristiek zijn voor het specifieke gebied zijn uitgelicht.



Tabel 1: Landschapselementen in de Gelderse Vallei

Deelgebied	Stroken	Mozaïek	Binnenveld
Houtige landschapselementen	<ul style="list-style-type: none"> • Knotbomen • Houtsingels • Solitaire bomen • Beplanting op dijken en kades • Bospercelen • Hoogstamboomgaarden • Hakhoutpercelen 	<ul style="list-style-type: none"> • Houtsingels • Houtwallen • Knotbomen • Solitaire bomen • Beplanting op dijken en kades • Bospercelen • Hoogstamboomgaarden 	<ul style="list-style-type: none"> • Knotbomen • Houtsingels • Houtwallen • Solitaire bomen • Hoogstamboomgaarden • Hagen

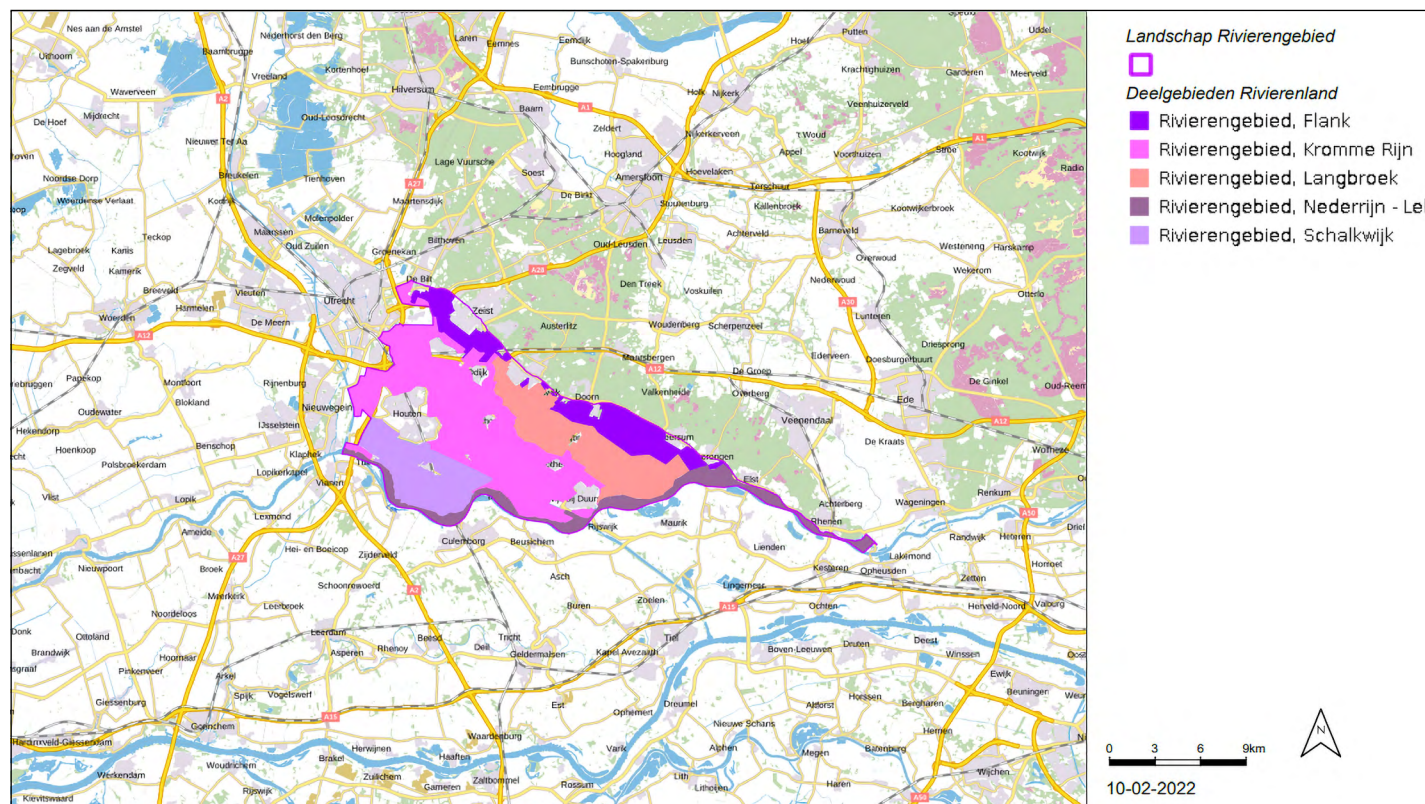
Rivierengebied

Het rivierengebied bestaat uit vijf verschillende deelgebieden: Kromme Rijn, Schalkwijk, Langbroek, Flanken van de Utrechtse Heuvelrug en de uiterwaarden.

Deelgebied Kromme Rijn bestaat uit een afwisseling van stroomruggen en komgronden. Het gebied is vrij open maar kent van origine verschillende landschapselementen waarbij vooral knotbomenrijen en elzensingels karakteristiek zijn. De percelen op de oeverwallen zijn veelal blokvormig, de lagergelegen delen kennen een meer langgerekte strookvormige perceelsvorm. De perceelsstructuren worden in het gehele gebied gearceerd met knotbomen of houtsingels.

Schalkwijk heeft van origine een weids karakter. Landschapselementen komen hier minder voor en zijn vooral gelegen in de nabijheid van de bebouwingslinten. De verkaveling van Schalkwijk is lang en smal van opzet. Beplanting loopt parallel aan de verkaveling en bestaat vooral uit smalle houtsingels en bomenrijen. Een enkele keer is er ook een geriefhoutbosje te vinden.

Aan de voet van de Heuvelrug ligt Langbroek. Dit is een drassig gebied, waar veel kwelwater uit de heuvelrug aan de oppervlakte komt. Eeuwenlang was het gebied bedekt met moerasbos, waarin wilgen, elzen en op de drogere plekken berken groeiden. Langbroek is het overgangsgebied van de Heuvelrug naar het Kromme Rijngebied en is daarmee een stuk meer besloten dan het Kromme Rijngebied. Kenmerkend voor Langbroek is het Coulisselandschap waarbij percelen worden omzoomd met houtsingels, knotbomenrijen of afgewisseld met percelen ingevuld met bos of (essen)hakhout. Langbroek wordt gekenmerkt door tal van hakhoutpercelen. In het begin van de negentiende eeuw beschikte de gemeente Langbroek over een groot oppervlak hakhout. Dit had verschillende toepassingen. Eikenhakhout werd geteeld voor de eek: de schors die werd gemalen voor het leerlooien. Essenhakhout diende vooral om stelen van gereedschappen van te maken.



Tabel 2: Landschapselementen in het Rivierengebied.

Deelgebied	Langbroek	Kromme Rijn	Schalkwijk
Houtige landschapselementen	<ul style="list-style-type: none"> • Knotbomen • Houtsingels • Hakhout en grienden • Houtwallen • Solitaire bomen • Beplanting op dijken en kades • Bosperceeltjes • Hoogstamboomgaarden 	<ul style="list-style-type: none"> • Knotbomen • Houtsingels • Heggen • Houtwallen • Solitaire bomen • Beplanting op dijken en kades • Bosperceeltjes • Hoogstamboomgaarden 	<ul style="list-style-type: none"> • Knotbomen • Beplanting op dijken en kades • Houtsingels • Solitaire bomen • Hoogstamboomgaarden



De uiterwaarden maken deel uit van het landschap van het Rivierengebied. Ook in dit deelgebied komen landschapselementen voor. De uiterwaarden behoren tot Natuur Netwerk Nederland (NNN) en grote delen van dit gebied hebben de Natura2000 status. De uiterwaarden daarom een gebied waar we vanuit het Landschapsuitvoeringsplan geen focus op leggen voor de realisatie van landschapselementen. De aanleg van landschapselementen past minder in de gewenste open natuurtypen en valt daarnaast ook moeilijk te combineren met de eisen voor een vrij doorstroomprofiel.

De flanken van de Utrechtse Heuvelrug worden verderop in dit hoofdstuk bij het landschap van de Utrechtse Heuvelrug behandeld.

In het rivierengebied, en zeker in het deelgebied Kromme Rijn, zijn veel landschapselementen verdwenen. Deze zijn van belang om de verschillende verkavelingstructuren die het gebied kent zichtbaar en herkenbaar te maken. Om de verschillen in verkaveling en ondergrond meer herkenbaar te maken willen wij 35 van de 120 ha groene dooradering realiseren in het Rivierengebied. In de laatste paragraaf van dit hoofdstuk worden uitgangspunten meegegeven voor het realiseren van de juiste landschapselementen op de juiste locatie. In de onderstaande tabel worden per deelgebied kenmerkende landschapselementen inzichtelijk gemaakt.

In de onderstaande tabel worden per deelgebied kenmerkende landschapselementen inzichtelijk gemaakt. De elementen die het meest karakteristiek zijn voor het specifieke gebied zijn uitgelicht.

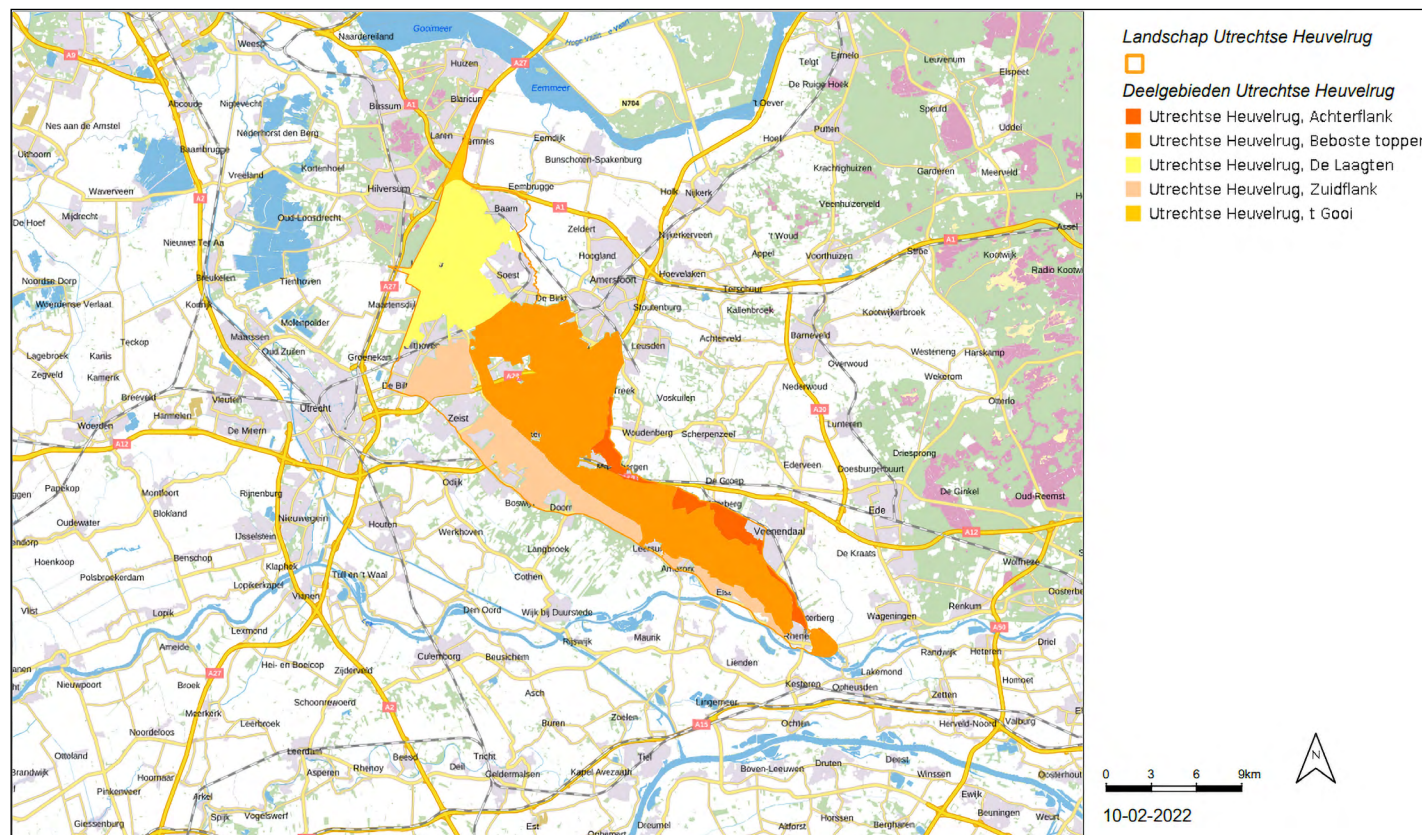
Utrechtse Heuvelrug

Het landschap van de Utrechtse Heuvelrug bestaat uit vijf deelgebieden: Beboste Toppen, Zuidflank, Achterflank, de Laagten en 't Gooi.

Het centrale deel van de Utrechtse Heuvelrug, deelgebied Beboste toppen, bestaat voornamelijk uit aaneengesloten bossen en heidevelden. Net als het kleine stukje van 't Gooi dat tot Utrecht behoort. In de deelgebieden Zuidflank en de Achterflank van de Utrechtse Heuvelrug zien we de overgang van de stuwwal en de aangrenzende landschappen waar geleidelijk aan de geslotenheid van het landschap, steeds meer plek maakt voor landbouwpercelen met landschapselementen. Het zijn dan ook deze flanken waar in het Landschapsuitvoeringsplan voornamelijk de aandacht naar toe gaat. Deze gebieden kennen van oorsprong een fijnmazig patroon van houtwallen, houtsingels, hagen en (knot)bomenrijen. Veel van deze beplantingsstructuren zijn uit het landschap verdwenen.

Om de overgangsgebieden van de Utrechtse Heuvelrug naar de aangrenzende landschappen beter herkenbaar te maken willen wij 20 van de 120 ha groene dooradering realiseren in het landschap van de Utrechtse Heuvelrug. In de laatste paragraaf van dit hoofdstuk worden uitgangspunten meegegeven voor het realiseren van de juiste landschapselementen op de juiste locatie.

In de onderstaande tabel worden per deelgebied kenmerkende landschapselementen inzichtelijk gemaakt, sommige deelgebieden komen sterk met elkaar overeen en zijn daarom in eenzelfde kolom gevoegd. De elementen die het meest karakteristiek zijn voor het specifieke gebied zijn uitgelicht.



Tabel 3: Landschapselementen op de Utrechtse Heuvelrug.

Deelgebied	Flanken/Laagten	Beboste Toppen en 't Gooi
Houtige landschapselementen	<ul style="list-style-type: none"> • Knotbomen • Houtsingels • Houtwallen • Solitaire bomen • Beplanting op dijken en kades • Hoogstamboomgaarden • Heggen 	<ul style="list-style-type: none"> • Houtsingels • Houtwallen • Knotbomen • Solitaire bomen • Bosperceeltjes • Hoogstamboomgaarden

Groene Hart

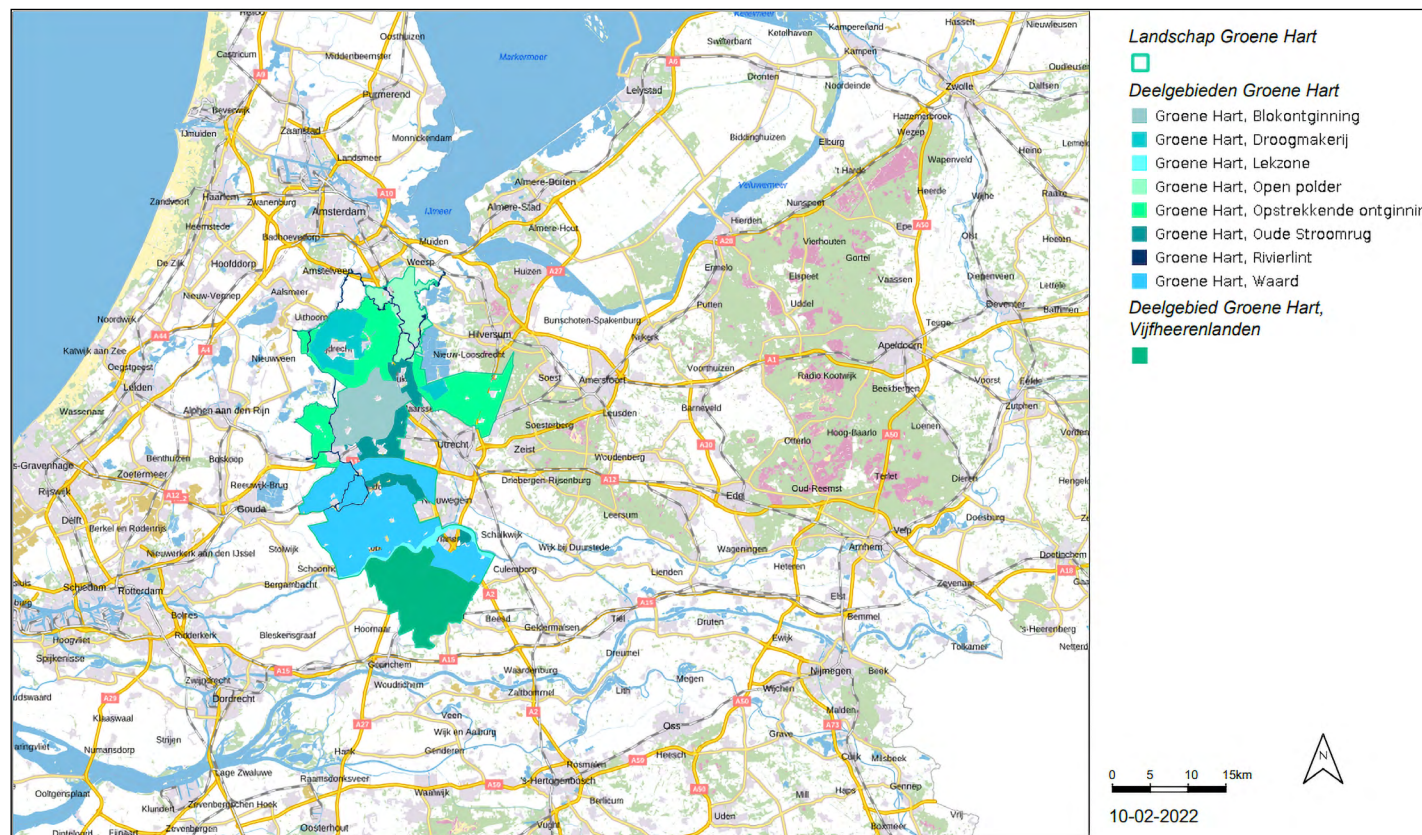
Het Groene Hart bestaat uit acht deelgebieden: Open polder, Droogmakerij, Opstreckende Ontginning, Blokontginning, Waard, Oude Stroomrug, Rivierlint, Vijfheerenlanden.

De huidige openheid is karakteristiek voor grote delen van het landschap van het Groene Hart. Maar hier liggen meer kansen voor houtige landschapselementen dan in eerste instantie gedacht: in het verleden waren bepaalde delen van het Groene Hart meer beplant dan nu.

In de extreme openheid van de deelgebieden Droogmakerij en Open Polder zijn landschapselementen zeer schaars en komen van origine dan ook niet veel voor. Het deelgebied Opstreckende Ontginning kent ook deze extreme openheid, echter niet over het gehele deelgebied. De extreme openheid is vooral te vinden grenzend aan het deelgebied Droogmakerij. Het gebied rondom Zegveld en Kamerik kenmerkt zich door enkele houtsingels langs ontginningsstructuren of knotbomen langs de perceelsgrenzen. Het gebied rondom Westbroek kenmerkt zich weer door de meer besloten bebouwingslinten in de extreme openheid.

In de deelgebieden Blokontginning, Waard en Oude Stroomrug komen verschillende houtige landschapselementen voor, vaak in samenhang met de bebouwingslinten zoals bij deelgebied Rivierlint. Bijvoorbeeld bij Kamerik, dat gekarakteriseerd wordt door Cope-ontginningen met strokenverkaveling, lange sloten en pestbosjes aan de kaveleinden. Kleine geriefhout- en pestbosjes komen in deze deelgebieden vrij algemeen voor.

Deelgebied de Waard kent zowel heel open gebieden als gebieden met meer houtige landschapselementen. Vooral langs de bebouwingslinten komen meer landschapselementen voor, langzaam waaert de opgaande beplanting vanaf het bebouwingslint het landschap in maar veel verder dan 1-2 perceelsdieptes gaat het niet. Ook kenmerkend voor dit gebied zijn de beplante achterkades.



Tabel 4: Landschapselementen in het Groene Hart.

Deelgebied	Opstreckende ontginning/ Blokontginning/Oude Stroomrug/ Rivierlint	Waard	Vijfheerenlanden
Houtige landschapselementen	<ul style="list-style-type: none"> • Knotbomen • Hoogstamboomgaarden • Houtsingels • Geriefhout- en pestbosjes • Solitaire bomen 	<ul style="list-style-type: none"> • Beplanting op dijken en kades • Knotbomen • Houtsingels • Hoogstamboomgaarden • Solitaire bomen 	<ul style="list-style-type: none"> • Knotbomen • Geriefhout- en pestbosjes • Hakhout en Grienden • Houtsingels • Solitaire bomen



Vijfheerenlanden heeft een wat meer besloten karakter dan veel deelgebieden van het Groene Hart. Dit deelgebied heeft een afwisselend karakter door knotbomen of houtsingels langs de perceelranden, boomgaarden bij de erven en de kenmerkende grienden.

Om de karakteristieke verschillen tussen de extreme openheid en het meer halfopen landschap meer herkenbaar te maken willen wij 20 van de 120 ha groene dooradering realiseren in het landschap van het Groene Hart. In de laatste paragraaf van dit hoofdstuk worden uitgangspunten meegegeven voor het realiseren van de juiste landschapselementen op de juiste locatie.

In de onderstaande tabel worden per deelgebied kenmerkende landschapselementen inzichtelijk gemaakt, sommige deelgebieden komen sterk met elkaar overeen en zijn daarom in eenzelfde kolom gevoegd. Deelgebieden Droogmakerij en open polder kennen een extreme openheid, waarbij opgaande beplanting alleen langs wegen en op erven te vinden is. Daarom zijn deze deelgebieden niet in de tabel opgenomen. De elementen die het meest karakteristiek zijn voor het specifieke gebied zijn uitgelicht.

Eemland

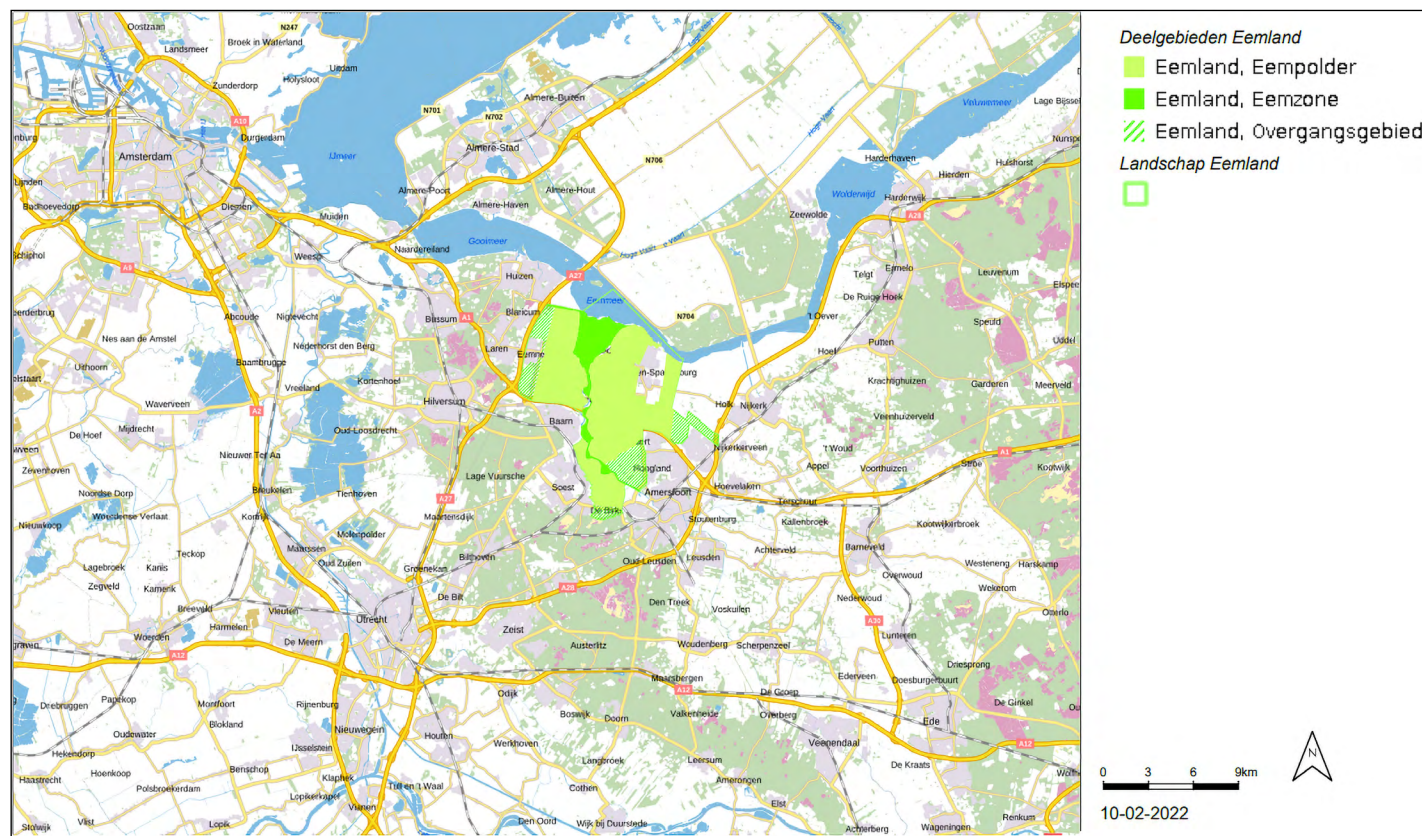
Het landschap van Eemland bestaat uit drie deelgebieden: Eempolder, Eemzone en de overgangsgebieden

In het open landschap van Eemland komen aanmerkelijk minder landschapselementen voor dan in de kleinschaligere landschappen zoals de Gelderse Vallei. Als het om houtige landschapselementen gaat, vragen de overgangsgebieden het meest om aandacht. In de overgangsgebieden is sprake van een geleidelijke overgang richting de hoger gelegen gronden van de Utrechtse heuvelrug. Rijen knotwilgen, elzensingels en groepsgewijze beplanting verzachten de randen en creëren halfopen ruimten met zichtrelaties naar de open polder.

Naast de overgangsgebieden zijn ook in de bebouwingslinten mogelijkheden om enige houtige landschapselementen te ontwikkelen, maar dit gaat voornamelijk over landschapselementen die gerelateerd zijn aan de erfinrichting zoals hoogstamboomgaarden, houtsingels en knotbomenrijen.

Eemland is van origine een open weidelandschap. De ontwikkelingsmogelijkheden voor houtige landschapselementen zijn daarom beperkt en richten zich op de overgangsgebieden en bebouwingslinten. In deze gebieden willen wij 5 van de 120 ha groene dooradering realiseren.

In de onderstaande tabel worden per deelgebied kenmerkende landschapselementen inzichtelijk gemaakt, sommige deelgebieden komen sterk met elkaar overeen en zijn daarom in eenzelfde kolom gevoegd. De elementen die het meest karakteristiek zijn voor het specifieke gebied zijn uitgelicht.



Tabel 5: Landschapselementen in Eemland.

Deelgebied	Overgangsgebieden	Bebouwingslinten Eempolder/Eemzone
Houtige landschapselementen	<ul style="list-style-type: none"> • Knotbomen • Houtsingels • Houtwallen • Solitaire bomen • Bosperceeltjes • Hoogstamboomgaarden • Heggen 	<ul style="list-style-type: none"> • Knotbomen • Hoogstamboomgaarden • Houtsingels • Solitaire bomen • Bosperceeltjes

2.2 Benaderingswijze

Landschapselementen aanplanten is maatwerk. Om de herkenbaarheid van het landschap te waarborgen of te ontwikkelen is het van belang dat de juiste elementen op de juiste plekken worden aangebracht. Om tot de goede locatie en type landschapselement te komen zijn een aantal aspecten van belang zoals het bodemtype en type landschap. In deze paragraaf reiken we uitgangspunten aan voor de aanleg van landschapselementen die de herkenbaarheid van het landschap versterken.

Afwegingskader Strategisch Bosbeleid

Voor de realisatie bos, maar ook van kleine landschapselementen zoals bomenrijen, lanen, houtwallen bosjes en solitaire bomen, is vanuit het Strategisch Bosbeleid een afwegingskader opgesteld. Het Afwegingskader is een hulpmiddel met een signalerende functie dat een beeld geeft van de kansrijkheid van een potentiële locatie voor nieuw bos. Voor de aanleg van landschapselementen zijn de meeste factoren van het Afwegingskader ook van toepassing. De punten 2, 3, 8 en 9 van het Afwegingskader zijn hier echter minder relevant. Het doorlopen van het afwegingskader is de eerste stap bij de realisatie van houtige landschapselementen. Niet in alle gebieden is het ontwikkelen van Groene dooradering een gewenste ontwikkeling. Vanuit landelijk of provinciaal beleid kan een bepaald gebied aangewezen zijn tot bijvoorbeeld Weidevogelkerngebied, of vanuit de cultuurhistorie een beschermde status hebben. Hieronder valt het UNESCO Werelderfgoed de Hollandse Waterlinies en de rijksmonumentenstatus van de Grebbelinie.

In de weidevogelkerngebieden is de ontwikkeling van houtige landschapselementen niet mogelijk. In de weidevogelrandzones kunnen eventueel wel houtige landschapselementen gerealiseerd worden, echter ligt de voorkeur op het realiseren van houtige landschapselementen buiten beide zones.

Het gebied van de Hollandse Waterlinies bestaat uit verschillende zones met mogelijkheden en beperkingen voor het aanplanten van landschapselementen. De aanleg van landschapselementen in het gebied van de Hollandse Waterlinies vraagt om maatwerk



en vervolgonderzoek naar historische beplantingsstructuren. Forten en militaire verbindingswegen waren bijvoorbeeld vaak beplant op basis van een nauwkeurig beplantingsschema. In de bijlage 1 is beschreven waar rekening mee gehouden dient te worden bij de realisatie van landschapselementen in het gebied van de Hollandse Waterlinies.

Grebbelinie

Na de aanwijzing in 2011 van de Grebbelinie tot rijksmonument heeft de provincie Utrecht samen met de provincie Gelderland en twaalf gemeenten een provinciaal inpassingsplan opgesteld. Onderdeel van dit inpassingsplan zijn de inpassingsregels en het beeldkwaliteitsplan. In dit beeldkwaliteitsplan staan de kwaliteiten van de Grebbelinie centraal. Daarom wordt er niet gesproken van verschillende landschapstypen, maar van de gewenste verschijningsvormen van de Grebbelinie. In het beeldkwaliteitsplan wordt de Grebbelinie ingedeeld in vier zones. De mogelijkheden voor het realiseren van landschapselementen in het Grebbeliniegebied verschillen per zone. In het [beeldkwaliteitsplan](#) is dit uitgewerkt.

Type landschap

In de Kwaliteitsgids Utrechtse Landschappen zijn vijf landschappen onderscheiden. Ieder landschap bestaat weer uit verschillende deelgebieden. Maar ook binnen deze deelgebieden is het landschap niet overal exact hetzelfde. Bijvoorbeeld in het Kromme Rijngebied waar de stroomruggen en komgronden op diverse aspecten van elkaar verschillen. Bewustzijn van ook deze kleinere landschappelijke verschillen is van belang bij de realisatie van landschapselementen. In de vlier van het Landschapsuitvoeringsplan is de landschapsindeling terug te vinden en wordt verwezen naar de Kwaliteitsgids Utrechtse Landschappen waar de ontstaansgeschiedenis kan worden geraadpleegd.

Bodem

De bodem is bepalend voor welk type elementen met welke boomstruiksoorten voorkomen in een gebied. Knotwilgrijen vinden we bijvoorbeeld veel in de klei- en veengebieden, elzensingels op de

vochtige zandgronden en houtwallen met eiken op de drogere en hogere zandgronden. Door rekening te houden met de bodem en een passend soortenassortiment zorg je voor streekeigenheid van landschapselementen. Landschapselementen, en de plantsoorten waaruit deze bestaan, die passen bij de natuurlijke basis van water en bodem zullen gezonder zijn, meer biodiversiteit ondersteunen en de leesbaarheid van het landschap versterken.

Historische kaart

Historische kaarten bieden inzicht in de ontstaansgeschiedenis en ontwikkeling van een landschapstype en onze Utrechtse Landschappen. De historische kaarten zijn een weerspiegeling van de bodem en waterhuishouding en de ontginning en ontwikkeling, die de mens heeft toegevoegd in het gebruik van de gronden. Een vroegere situatie van ons landschap biedt inspiratie voor de ontwikkeling van landschapselementen. Hiervoor kijken we het liefst naar historische kaarten tussen 1920 en 1940. In deze periode kende het landschap een rijke groen-blauwe dooradering. De website "Topotijdreis" is in dit kader een zeer handig hulpmiddel

Kaart Waardevolle Landschapselementen

In de provincie Utrecht hebben we vanuit de Wet natuurbescherming een aantal Kleine Landschapselementen (KLE) aangewezen als beschermde KLE. Het gaat hierbij over KLE die bijvoorbeeld 60 jaar of ouder zijn, van cultuurhistorische betekenis zijn of zijn kenmerkend voor het landschap waarin zij zich bevinden. Veelal zijn dit elementen die onderdeel waren van een historische structuur. Vanuit dit Landschapsuitvoeringsplan zetten we in op het herstel van de oorspronkelijke structuur.

Verbinding van natuurgebieden

Groene dooradering is van grote waarde voor de biodiversiteit van het landschap. Kleine landschapselementen zijn belangrijke verblijf-, voedsel- en schuilplekken voor diverse diersoorten, insecten en planten. Voor veel organismen vormt de groene dooradering belangrijke verbindingzones. Bij de aanleg van landschapselementen is het dan ook van belang of deze ingezet kunnen worden als verbindingzones tussen verschillende natuurgebieden.

Landschapswijzer

In de landschapswijzer zijn de verschillende landschapselementen beschreven en wordt ingegaan op het soortassortiment waar het landschapselement uit kan bestaan. In combinatie met de bodemkaart kan dat tot een landschapselement bestaande uit gebiedseigen soorten komen.



De landschapswijzer is te vinden via:

www.landschaperfgoedutrecht.nl/media/5478/de-interactieve-landschapswijzer.pdf

2.3 Landschapsviewer

Al deze bovengenoemde kaarten en informatie zullen opgenomen worden in de online provinciale landschapsviewer. Veel van deze informatie is al online te vinden, maar door deze te bundelen kan op één locatie een breed scala aan benodigde informatie bij de realisatie van Landschapselementen gevonden worden. Dit helpt om ervoor te zorgen dat de juiste landschapselementen op de juiste plekken komen, zodat de realisatie hiervan niet alleen bijdraagt aan de biodiversiteit, maar ook aan de herkenbaarheid van het landschap. Daarnaast kan de viewer ook ingezet worden voor de monitoring van landschapselementen. De viewer zal naar verwachting medio juni operationeel zijn.

De landschapsviewer zal bestaan uit:

Kaartmateriaal

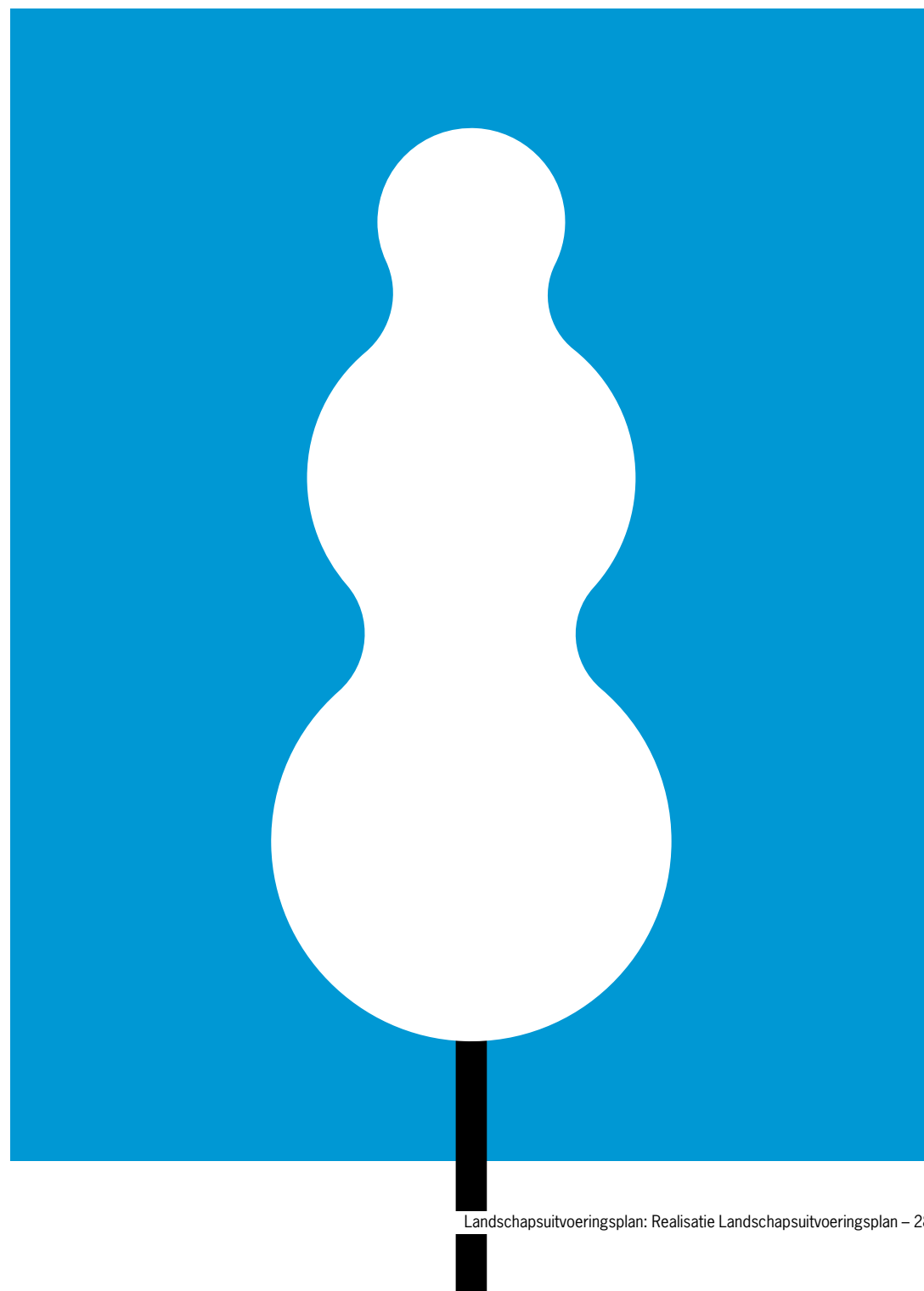
Gebiedsindeling Kwaliteitsgidsen
Bodem kaart
Kaart open/gesloten landschappen
Historische kaart 1925
Historische kaart 1940
Waardenkaart Landschap
Houtige KLE kaart 2021 (data LEU)
Kaart gerealiseerd KLE vanuit het Platform
KLE (moet nog ontwikkeld worden)
Kaart Grebbelinie

Informatie verwijzing

Kwaliteitsgids Utrechtse landschappen
Landschapswijzer
Beeldkwaliteitsplan Grebbelinie
Cultuurhistorische Atlas
Storymap Afwegingskader Strategisch Bosbeleid

3. REALISATIE LANDSCHAPS- UITVOERINGS- PLAN

3.1 Instrumentenkader en financiering	30
3.2 Eerste uitvoeringsfase	32
3.3 Rolverdeling Gebiedspartijen	33
3.4 Vervolgstappen Landschapsuitvoeringsplan	33



Voor de uitvoering van het Landschapsuitvoeringsplan maken we zoveel mogelijk gebruik van bestaande samenwerkingsverbanden en financieringsinstrumenten. De provincie heeft via het Platform KLE een samenwerkingsovereenkomst met onder andere 16 gemeenten en 4 agrarische collectieven om eigenaren te stimuleren om landschapselementen aan te leggen en te herstellen. Via het Platform KLE wordt subsidie voor aanleg en herstel van landschapselementen verstrekt. Beheersubsidies aan eigenaren voor het onderhoud van landschapselementen worden via de provincie verstrekt vanuit het Subsiestelsel Natuur- en Landschapsbeheer (SNL). Om de karakteristieke en unieke landschappen in Utrecht ook in de toekomst te behouden en daarmee onze ambitie te realiseren, is aanvullend instrumentarium en een actievere inzet vanuit provincie Utrecht nodig. Het Landschapsuitvoeringsplan voorziet in een actieve benadering en aanpak. Dit wordt in dit hoofdstuk verder toegelicht.



3.1 Instrumentenkader en financiering

De afgelopen periode werd bij de aanleg van landschapselementen gewerkt met financiering voor de aanleg en herstel. Nieuw in het instrumentarium zijn de instrumenten die ingezet kunnen worden voor compensatie van de waardedaling van de grond waarop de landschapselementen gerealiseerd gaan worden. Naar verwachting is dit een belangrijk aspect in het draagvlak voor aanleg van landschapselementen op agrarische grond.

Voor de eerste fase van de uitvoering van het Landschapsuitvoeringsplan tot en met 2024 hebben we voldoende budget uit het AVP-budget KLE, financiën vanuit het budget compensatie Wnb houtige opstanden en de middelen vanuit het instrumentenkader Groene Contour. Deze laatste twee financieringsmogelijkheden zijn een nieuwe aanvulling op het instrumentarium en inzetbaar voor compensatie voor de grondwaarde daling.

Financiering van het Landschapsuitvoeringsplan tot en met 2024 bestaat uit:

1. Middelen AVP-budget KLE voor aanleg en herstel van KLE in 16 gemeenten (via Platform KLE)
2. Middelen AVP-budget KLE voor pilot Stichting de Boom voor aanleg KLE
3. Agrarisch Natuur- en Landschapsbeheer (ANLb) beheersubsidie en Subsiestelsel Natuur en Landschapsbeheer (SNL) voor beheer
4. Compensatiebank Wet natuurbescherming houtige opstanden NNN voor aanleg en compensatie voor grondwaarde daling
5. Groene contour instrument 3b voor aanleg, compensatie grondwaarde daling en beheer

Ad 1 Platform KLE middelen en pilot stichting de Boom

In het huidige AVP-programma is tot en met 2023 budget beschikbaar voor het samenwerkingsverband Platform KLE met 16 gemeenten voor de aanleg van landschapselementen met een vergoeding voor aanleg en herstel van KLE op agrarische grond.

Ad 2 AVP middelen voor pilot de Boom

Binnen het AVP-budget is een reservering gemaakt voor een pilot in de Gelderse Vallei. Dit betreft een uitgewerkt voorstel voor de aanleg van 2,74ha nieuwe landschapselementen op grond in eigendom van Stichting de Boom.

Ad 3 Agrarisch Natuur- en Landschapsbeheer (ANLb) beheersubsidie en Subsidieverordening Natuur en Landschapsbeheer (SVNL)

De beheersubsidie voor het beheer van landschapselementen wordt op dit moment al gefinancierd door de provincie Utrecht en Europa; voor elementen op agrarische grond via de subsidieregeling het Agrarisch Natuur- en Landschapsbeheer (ANLb) en via de Subsidieverordening Natuur en Landschapsbeheer (SVNL) voor elementen op natuurgrond.

Ad 4 Compensatiebank met 2 ha/jaar voor aanleg en waardedaling

Een van de financieringsmogelijkheden voor de aanleg van landschapselementen is de compensatie vanuit de Wet natuurbescherming onderdeel houtige opstanden. Wanneer bosareaal moet verdwijnen voor bouwactiviteiten of infrastructuur wordt, door de provincie als bevoegd gezag, een compensatieverplichting opgelegd. Te compenseren oppervlakte kan in de vorm van nieuwe bospercelen, maar ook in de vorm van nieuwe landschapselementen, mits zij voldoen aan de vereisten voor de Wet natuurbescherming. Het compensatiebedrag bestaat uit de kosten voor aankoop/functieverandering van de nieuwe locatie, aanlegkosten en 10 jaar ontwikkelbeheer. Het te compenseren oppervlakte kan met een factor 1.3 of 1.7 worden vermenigvuldigd, afhankelijk van de leeftijd van de opstand. De compensatiehectaren dragen bij aan onze ambitie voor een groene dooradering, maar zijn compensatie voor aangetaste of verloren gegane bos- en natuurgebieden. Daarom tellen deze ha niet mee met de opgave voor nieuw bos. Een uitzondering geldt voor de compensatie (herplantverplichting) van verwijderde bouselementen in N2000 gebieden. Deze ha zetten wij in het Strategisch Bosbeleid primair in voor de aanleg van vlakvormige bouselementen. Conform landelijke afspraken tellen deze wel mee met de opgave voor nieuw bos. Eventueel kunnen deze ha ook

ingezet worden voor de aanleg van nieuwe landschapselementen. In dat geval dragen ze ook bij aan de groene dooradering en tellen zij mee in de ambitie van 120 ha nieuwe KLE in 2040.

Ad 5 Groene contour instrument 3b voor aanleg en waardedaling

De variant 3b van het Groene contour instrumentarium past op hoofdlijnen goed bij een toepassing van de realisatie van het Landschapsuitvoeringsplan, maar richt zich alleen op aangewezen Groene contour gebieden. Binnen de variant 3b van het instrumentenkader uitvoering Groene Contour wordt een realisatie van 10% groen-blauwe dooradering gevraagd, dit deel krijgt de bestemming natuur. Dit kan worden vormgegeven door de aanleg van houtige elementen te combineren met een kruidenrijke strook. Daarmee wordt de waarde voor biodiversiteit van het element sterk verhoogd. Op het overige deel van het perceel vindt agrarisch natuurbeheer plaats, de bestemming voor dit deel blijft agrarisch. De compensatie waardedaling grond en de aanlegkosten komen uit het budget Groene Contour. Het beheer op de lange termijn komt uit het budget Agrarisch Natuur- en Landschapsbeheer (ANLb) en subsidieregeling natuurbeheer (SNL).

Verdere uitbreiding van het instrumentarium is van belang om de gestelde ambitie van 120 ha landschapselementen in 2040 te realiseren. Binnen het nieuwe Gemeenschappelijke Landbouwbeleid (GLB) en Nationale Strategisch Plan (NSP), dat in 2023 moet ingaan ontstaan naar verwachting kansen voor aanvullende financiering voor de realisatie van landschapselementen in het landelijk gebied. Het GLB en NSP zijn volop in ontwikkeling. Door te werken met een opstartfase bouwen we ruimte in om het instrumentarium verder te ontwikkelen. Vooralsnog gaan wij uit van 80 ha nieuwe KLE met waardeverliescompensatie bij functieverandering en 40 ha op traditionele wijze waarbij wij alleen de aanlegkosten vergoeden.

**Aanlegkosten Landschapsuitvoeringsplan
exclusief proceskosten**

Deelgebied	Periode 2022-2024		Kosten		
	ha's	ha's/jaar	Waardedaling en aanleg	Aanleg	Totaal
AVP budget KLE platform	8	4			
AVP budget KLE; Pilot de Boom GV	2,74	1,37			
Groene contour instrumentarium 3b	4	2			
Compensatie Wnb houtige opstanden NNN	4	2			
Compensatie Wnb houtige opstanden N2000	pm*	pm*			
	18,74	9,37			
Aanleg landschapselementen €25.000,- per ha					
Aanlegkosten landschapselementen	8	4,00		€ 200.000,00	€ 200.000,00
Subtotaal	8	4		€ 200.000,00	€ 200.000,00
Waardedaling-en aanlegkosten landschapselementen op agrarische percelen €89.000,- per ha					
Pilot Gelderse vallei Stichting de Boom	2,74	1,37	€ 243.860,00		€ 243.860,00
Groene contour instrumentarium 3b	4	2	€ 356.000,00		€ 356.000,00
Compensatie Wnb houtige opstanden NNN	4	2	€ 356.000,00		€ 356.000,00
Subtotaal	10,74	5,37	€ 955.860,00		€ 955.860,00
Totaal	18,74	9,37			€ 1.155.860,00

* Vooralsnog dient deze regelling ingezet te worden voor de aanleg van bouselementen, we zien mogelijkheden voor de inzet voor aanleg KLE

3.2 Eerste uitvoeringsfase

Zoals in de eerste paragraaf van dit hoofdstuk beschreven werken we met een opstartfase van medio 2022 tot en met 2024. In deze periode gaan we van start met een intensivering van de aanleg van landschapselementen en zullen we ervaring op doen met het nieuwe instrumentarium voor de aanleg van houtige elementen. Daarnaast werken we met de leden van Platform KLE onze werkwijze verder uit. Voor de aanleg van landschapselementen in deze fase maken we gebruik van bestaande budgetten uit het instrumentarium Groene contour, het compensatiebudget houtige opstanden Wnb en het AVP-budget.

Daarnaast doen we in deze periode ervaring op met het draagvlak onder de gebiedspartijen en grondeigenaren. In 2024 evalueren we deze aanpak. Met de uitkomsten hiervan stellen we een uitvoeringsplan op voor de verdere uitvoering van onze ambitie.

Met als doel in 2040 de landschappelijke identiteit en leesbaarheid van onze Utrechtse landschappen versterkt te hebben met de realisatie van 120 ha landschapselementen.

Aanleg houtige landschapselementen opstartfase 2022-2024

Elk landschapselement heeft zijn eigen maatvoering. Gemiddeld genomen zijn lijnvormige landschapselementen 4 meter breed. Met 1 ha kan in totaal 2,5 kilometer aan landschapselementen worden aangelegd en een gebied van 100-200 ha groen worden dooraderd. Met 18 ha lijnvormige landschapselementen zou dan meer dan 40 kilometer groene dooradering gehaald kunnen worden.

Voor de aanleg van landschapselementen in de opstartfase van 2022-2024 is voldoende dekking binnen de huidige budgetten. In onderstaande tabel worden deze weergegeven. Naast de hieronder genoemde realisatie door de provincie, werken gemeenten aan de aanleg van bijvoorbeeld erfbeplanting en KLE op gemeentelijke eigendommen.

Voor het beheer van kleine landschapselementen (KLE) bieden de Subsidieregeling voor Agrarisch Natuur- en Landschapsbeheer (ANLb) en de Subsidieverordening natuurbeheer (SVNL) mogelijkheden. Beide regelingen maken onderdeel uit van de Subsidieregeling natuur- en landschapsbeheer provincie Utrecht (SNL).

Voor het ANLb geldt de beperking dat steeds voor 6 jaar een beheercontract wordt afgesloten. Dit kan betekenen dat in de laatste jaren van het contract, bij sterke toename van KLE, een tekort kan ontstaan. Wanneer deze situatie zich voordoet zal naar andere oplossingen worden gezocht voor de subsidiëring van het beheer.

Budget	Aanlegkosten	Waardedaling en aanleg	Beheer
AVP: Platform KLE	8		ANLb
AVP: Pilot de Boom		2,74	SVNL
Groene Contour 3b		4	SVNL en ANLb
Compensatie Wnb houtige opstanden NNN ¹		4	SVN ²
Compensatie Wnb houtige opstanden N2000 ³		p.m.	SVNL
Totaal aanleg 2022-2024	18,74 ha		

1 Deze ha dragen bij aan de ambitie groene dooradering, maar tellen niet mee met de opgave nieuw bos.

2 Eerste 10 jaar ontwikkelbeheer is gedekt in het compensatiebedrag.

3 Beschikbare ha worden primair ingezet voor de opgave nieuw bos; eventueel kunnen hiervan ook kleine landschapselementen worden aangelegd.

3.3 Rolverdeling Gebiedspartijen

Bij het thema landschap is er niet één partij verantwoordelijk, maar vele partijen. Dit vraagt om een nauwe afstemming en om een heldere taak-en rolverdeling tussen gebiedspartijen, waarbij elke partij zijn bouwsteen invult en taak uitvoert uit de gezamenlijke uitvoeringsstrategie.

In november 2021 hebben de leden van het Platform KLE een samenwerkingsovereenkomst getekend voor de periode van 2022-2024. Kort samengevat is de volgende taakverdeling in deze samenwerkingsovereenkomst opgenomen:

- De provincie Utrecht is trekker van het Platform KLE en verstrekker van subsidie voor aanleg en beheer van KLE
- De Agrarische Collectieven vormen een loket voor belangstellende deelnemers, sluiten beheercontracten af en zetten menskracht in voor o.a. aanleg van KLE, kennisuitwisseling en werving van deelnemers.
- De gemeenten signaleren kansen voor KLE, stellen middelen beschikbaar voor aanleg of herstel van KLE op plaatsen waar de provinciesubsidie niet van toepassing is en zetten menskracht in voor aanleg, organiseren van activiteiten en kennisuitwisseling
- Utrechts Particulier Grondbezit (UPG) stimuleert de aanleg, herstel en beheer van KLE bij particuliere landgoedeigenaren
- Landschap Erfgoed Utrecht (LEU) zorgt voor advisering, kennisuitwisseling en levert menskracht ter ondersteuning voor bijeenkomsten

Voor de realisatie van het Landschapsuitvoeringsplan is een voortzetting van het huidige Platform KLE van essentieel belang. Onder voorbehoud van de inzet van instrumenten met waardedaling en functieverandering zullen nieuwe (aanvullende) afspraken met de leden van Platform KLE worden gemaakt. Afhankelijk van de taken is verbreding van het Platform KLE mogelijk.

3.4 Vervolgstappen Landschapsuitvoeringsplan

Periode 2022-2024

1. Beschikbaar stellen van de Landschapsviewer medio juni 2022 met informatie voor de aanleg van houtige landschapselementen

Onderdeel van het Landschapsuitvoeringsplan is de Landschapsviewer. In deze online viewer wordt alle benodigde informatie ten behoeve van de aanleg van landschapselementen aangeboden. De landschapsviewer zal bestaan uit verschillende kaarten, achtergrondinformatie en verwijzingen naar handige documentatie.

2. Opzetten werkgroep om de ambitie voor 2022-2024 per deelgebied uit te werken

Met de ambitie van 120 ha landschapselementen in 2040 is verhoging van onze inzet nodig. Voor de realisatie van het Landschapsuitvoeringsplan is een voortzetting, conform de huidige samenwerkingsovereenkomst, van het Platform KLE van essentieel belang. Na vaststelling van het Landschapsuitvoeringsplan kunnen we aan de slag. Daar hebben we de kennis van de gebiedspartijen hard bij nodig. Via het Platform KLE zullen we een werkgroep samenstellen om het uitvoeringsprogramma op te stellen.

3. Uitwerken aanvullend instrumentarium op basis van Instrumentarium Groene Contour, het Gemeenschappelijke Landbouwbeleid/Nationaal Strategisch Plan en het Agrarisch natuur- en Landschapsbeheer

Binnen het huidige instrumentenkader is voldoende budget om de komende twee jaar aan de slag te gaan. De samenstelling van het huidige instrumentarium is na deze periode onderhevig aan veranderingen en zal deze aangepast moeten worden. Daarnaast biedt het nieuwe GLB-NSP naar verwachting kansen voor aanleg van landschapselementen. Het nieuwe GLB-NSP is nog in ontwikkeling. We zullen deze opstartfase gebruiken om een nieuwe instrumentenkader te ontwikkelen voor de opvolgende periode.

4. Evaluatie eerste periode op effectiviteit instrumentaria, werkwijze, samenwerking en voorstel voor Plan van aanpak periode 2024-2030 inclusief financiering.

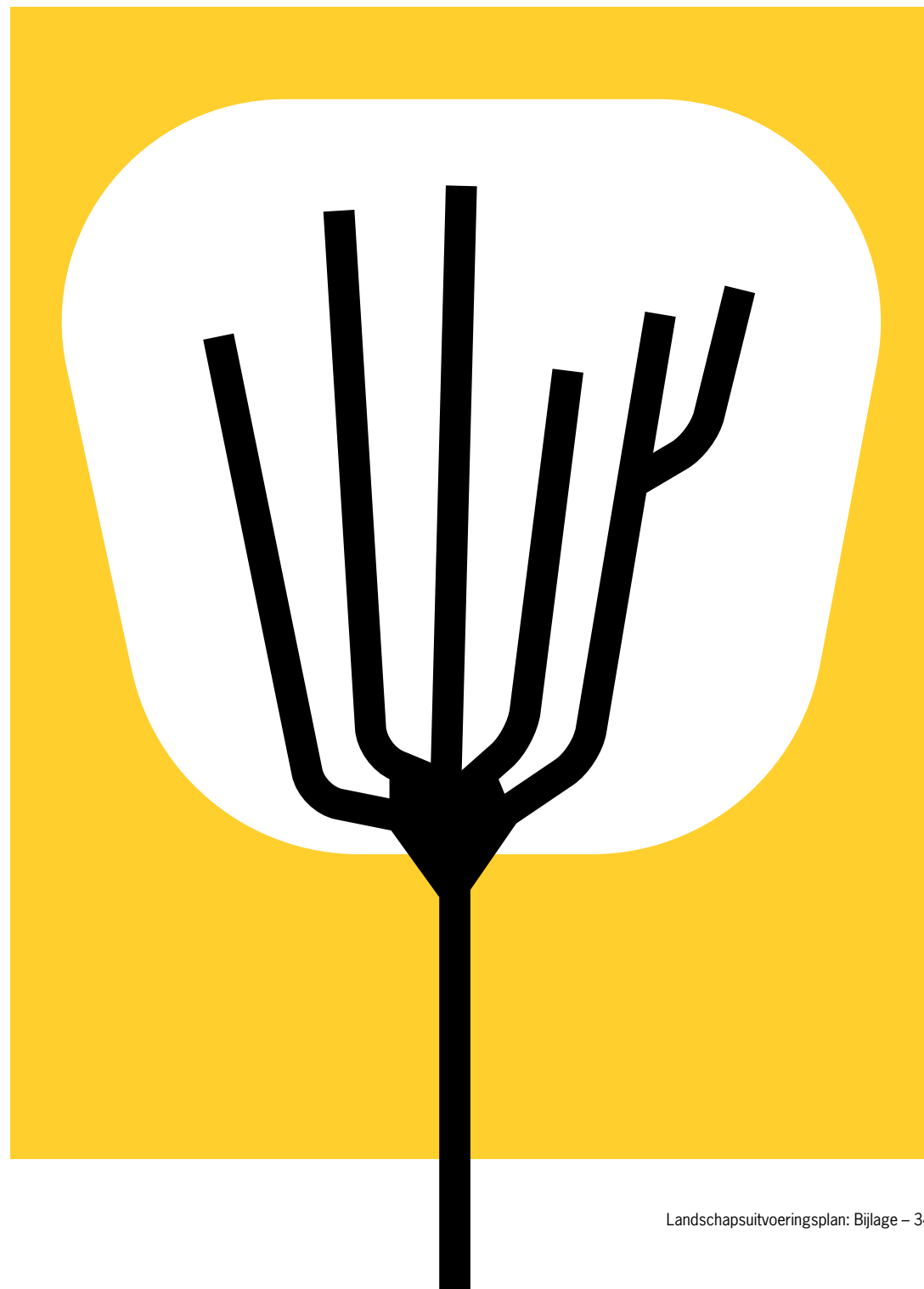
In 2024 zullen wij een evaluatie uitvoeren op basis van de resultaten van deze evaluatie en de kennis en ervaring die in de eerste fase wordt opgedaan zal een plan van aanpak voor de volgende periode worden opgesteld. Daarnaast zullen we in deze evaluatie ook bekijken of het Landschapsuitvoeringsplan uitgebreid dient te worden met de aanleg van 'blauwe' landschapselementen.

BIJLAGE

Landschapselementen in de waterliniegebieden van de provincie Utrecht
Overzicht fort en Hollandse Waterlinies per landschapstype

35

36



Landschapselementen in de waterliniegebieden van de provincie Utrecht

Bij het onderzoek naar de realisatie van landschapselementen is het van belang te onderzoeken of sprake is van aanplanting in waterliniegebied. In de provincie Utrecht bevinden zich meerdere waterlinies met een verschillende beschermde status. Een digitaal overzicht van deze waterlinies is te vinden in de Cultuurhistorische Atlas: <https://geo-point.provincie-utrecht.nl/app/cultuurhistorische-atlas>

In dit overzicht worden achtereenvolgens behandeld:

- De Hollandse Waterlinies: Nieuwe Hollandse Waterlinie en Stelling van Amsterdam
- De Grebbelinie
- De Oude Hollandse Waterlinie
- De Hollandse Waterlinies

In deze bijlage is een algemene tekst geschreven over de beplantingen in de Hollandse Waterlinies. Daarnaast is een historisch onderzoek uitgevoerd naar militaire beplantingen op de forten van de Hollandse Waterlinies. Dit onderzoek is opgenomen in een notitie die beschikbaar wordt gesteld via de website van het Kenniscentrum Waterlinies.

De Hollandse Waterlinies zijn met de status van Unesco Werelderfgoed beschermd militair-historisch erfgoed. Het realiseren van landschapselementen in de Hollandse Waterlinies is daarom niet zomaar mogelijk en vraagt om maatwerk. Het verdedigingssysteem maakte het mogelijk om bij oorlogsdreiging grote stukken land onder water te zetten, ofwel te inunderen. Dankzij een laag water van 50-70cm werden sloten, prikkeldraad en andere obstakels onzichtbaar. Het geïnundeerde gebied vormde een waterbarrière voor de vijand, die daarmee gedwongen werd om de waterlinie via de droogblijvende gebieden (accessen) te doorbreken. Het laagje water was te ondiep om te bevaren en te diep om door te waden.

Vanaf de Hoofdverdedigingslijn, de forten en andere militaire werken werd het strategische landschap verdedigd. Dit werd zoveel mogelijk open gehouden en geïnundeerd. De samenhang tussen al deze elementen is essentieel voor de werking. Bij de bescherming van de waterlinies zijn daarom niet enkel de losse onderdelen van belang, maar ook de samenhang tussen alle onderdelen en de voorstelbaarheid van het gehele systeem.

Een belangrijk onderdeel van het verdedigingssysteem is het open landschap. Vanaf de forten en andere militaire werken werd het voorterrein verdedigd. Men moest de vijand kunnen zien aankomen en tegenhouden. De vijand moest daarbij geen objecten hebben om zich achter te kunnen verschuilen, zoals omgehakte bomen die niet waren opgeruimd.

Om het strategisch landschap open te houden was sprake van 'verboden kringen' rondom de forten, een merendeels onbebouwd gebied waarin afhankelijk per kring strenge regels golden over wat wel of niet gebouwd en aangeplant mocht worden. De verboden kringen waren onderverdeeld in een binnenste kring van 300 meter, een middelste kring van 600 meter en een buitenste kring van 1.000 meter. De beplantingen in het voorterrein diende bij oorlogsdreiging zo snel mogelijk omgehakt en opgeruimd te worden.

Militaire beplantingen – algemeen

Op en rondom forten werden beplantingen aangebracht voor diverse militaire doeleinden. Vanaf de tweede helft van de 19e eeuw werd het camoufleren van forten belangrijk. Door verbeterde optische middelen waren de forten van grotere afstand zichtbaar. De dikke lagen aarde die ter bescherming op de gebouwen waren aangebracht staken boven de fortwallen uit. De opgaande beplanting op het fort (iepen, Amerikaanse eiken, populieren, esdoorn en kastanjabomen) werd aangesloten op het omliggende groen zodat de forten gecamoufleerd werden voor de vijand.

Ook het geschut op de forten werd door dit 'boommasker' en achterliggend struikgewas (vogelkers, heesters) aan het zicht onttrokken. Doornenhagen langs de grachtboorden van een fort vormden een stekelige hindernis voor de vijand. Een volgroeide heg droeg met een taai wortelstelsel bij aan de defensieve kracht van de fortwal. Bij een naderende vijand kon tenslotte het omgehakte hout van bomen op en rondom het fortterrein (hakhout) gebruikt worden voor het maken van onderkomens, palissaden of als brandhout. Het aanplanten van graszoden voorkwam verstuivingen. Ook toegangswegen en verbindingswegen tussen de forten werden beplant voor een ongeziene verplaatsing van manschappen en materieel.

Met aanplantings- en onderhoudsbestekken wordt de historische ontwikkeling van deze beplanting inzichtelijk gemaakt. Deze forten hebben veelal een eigen, uniek beplantingsschema. Daarnaast hadden veel forten ondersteunende beplantingsstructuren in het landschap.

Kortom, het realiseren van houtige landschapselementen in het waterliniegebied is maatwerk waarvan het onderzoek op verzoek uitgevoerd kan worden. Op basis van historische kaarten en historisch onderzoek kan inzichtelijk worden gemaakt of landschapselementen gerealiseerd kunnen worden en op welke schaal.

Hierin is onderscheid te maken tussen enerzijds beplantingen op en direct rondom de forten, en anderzijds beplantingen in het strategisch landschap en de inundatiegebieden.

- Op en direct rondom de forten:
 - Passend bij de historische context zijn kansen op en direct rondom de forten voor het op kleine schaal aanplanten van hakhoutbosjes of laagstambomen. Dit type beplanting past bij de historische werkelijkheid waarin bij oorlogsdreiging dergelijke bosjes en boompjes snel omgehakt en opgeruimd konden worden.
 - Bij aanplanting hoort ook een beheer- en onderhoudsplicht ten aanzien van hakhoutbosjes en laagstambomen.
 - Deze kans vereist vervolgonderzoek op fortniveau dat op verzoek uitgevoerd kan worden.
- Hoofdverdedigingslijn:
 - De hoofdverdedigingslijn moest onzichtbaar blijven voor de vijand en beperkt daarmee de mogelijkheden voor aanplanting. Verder is het van belang de gebieden aan de onveilige zijde van de hoofdverdedigingslijn open te houden. In enkele gevallen diende de hoofdverdedigingslijn juist als verbindingsweg voor manschappen en materieel van het ene naar het andere fort. In die gevallen was wel sprake van lijnbeplanting langs de weg om de verplaatsing van troepen te camoufleren.
 - Zie de historische notitie voor een overzicht van beplantingen op deze zogeheten 'Gedekte Gemeenschapswegen'.
- Inundatievelden:
 - Objecten van meer dan 50 cm hoogte waren niet toegestaan in verband met de inundaties. Het aanplanten van bomen binnen de inundatievelden belemmert het vrije zicht en vrij schootveld vanaf de forten..

Overzicht forten Hollandse Waterlinies per landschapstype

In dit overzicht staan de forten van de Nieuwe Hollandse Waterlinie en de Stelling van Amsterdam die zich bevinden in de provincie Utrecht. De forten zijn onderverdeeld in de landschapstypen zoals die worden onderscheiden in de kwaliteitsgids Utrechtse Landschappen. Van de vijf landschapstypen komen forten van de NHW en SvA voor in de landschappen Rivierengebied en het Groene Hart.

Rivierengebied

1. Deelgebied Kromme Rijn

De Kromme Rijn werd in de tweede helft van de 19e eeuw 'gemilitariseerd', waarbij de rivier werd verdiept en gekanaliseerd. Door de militaire inlaatsluis bij Wijk bij Duurstede (1866-1871) werd water ingelaten uit de Neder-Rijn. Via de gemilitariseerde Kromme Rijn kon de inundatiekom ten oosten van Utrecht sneller geïnundeerd worden. Ongeveer in dezelfde periode werden in dit deelgebied forten gebouwd die onderdeel uitmaakten van de tweede, vooruitgeschoven fortenkring van Utrecht: Fort bij Rijnauwen, Fort bij Vechten en Fort 't Hemeltje. In dit deelgebied staan ook Lunet I en Lunet II, die onderdeel uitmaken van de Lunetten op de Houtense Vlakte. Deze kleinere verdedigingswerken werden in de eerste bouwfase van de NHW gebouwd (1815-1826). Als versterking van het verouderde fort bij Jutphaas werden in de jaren 1870 de Batterijen aan de Overeindseweg gebouwd.

Het deelgebied Kromme Rijn is een half open landschap en biedt daarmee mogelijkheden voor het aanbrengen van nieuwe landschapselementen. Wel dient men zich er bewust van te zijn dat dit maatwerk is. Het deelgebied Kromme Rijn is op sommige plekken een bosrijk gebied, wat zich bevindt binnen de verboden kringen van de Lunetten op de Houtense Vlakte, Fort bij Rijnauwen en Fort bij Vechten. In deze gebieden kan op verzoek onderzocht worden of er mogelijkheden zijn om landschapselementen aan te leggen die passen bij de militair-historische context. Met maatwerk kan onderzocht worden wat de kansen zijn voor beplantingen op

en direct rondom de forten in dit deelgebied, en vervolgonderzoek dient uit te wijzen wat de mogelijkheden zijn in het strategisch landschap en de inundatiegebieden.

2. Deelgebied Schalkwijk

Op het Eiland van Schalkwijk is de NHW nog in goede staat leesbaar in het landschap: een open landschap dankzij militaire wetgeving, met sluizen en militaire kanalen en verdedigingswerken die de 'Stelling van Honswijk' vormen. Daarnaast is de werking van het watersysteem van de NHW zichtbaar in dit gebied met de Lek als hoofdkraan voor de Waterlinie. Voor de onderwaterzettingen rondom Utrecht waren de inlaatpunten bij Honswijk en Vreeswijk van groot belang.

In de jaren 1840 werd begonnen met de bouw van de 'Wachters aan de Lek': de imposante forten Honswijk en het aan de overkant gelegen Fort bij Everdingen. Vanaf de jaren 1870 volgde de bouw van nieuwe forten, een inundatiekanaal en een Gedekte Gemeenschapsweg die diende voor ongeziene verplaatsing van manschappen en materieel. Het Werk aan de Groeneweg is een infanteriestelling die tijdens de Eerste Wereldoorlog is gebouwd en tijdens de mobilisatie 1939-1940 is versterkt met kazematten en schuilplaatsen.

Het deelgebied Schalkwijk is vooral een open landschap. Het biedt daarmee in beperkte mate mogelijkheden voor het aanplanten van nieuwe landschapselementen in het waterlinielandschap. Wel dient men zich er bewust van te zijn dat dit maatwerk is. Schalkwijk is van nature grotendeels een open landschap waarin het systeem van de Nieuwe Hollandse Waterlinie beleefbaar is. Met maatwerk kan onderzocht worden wat de kansen zijn voor beplantingen op en direct rondom de forten in dit deelgebied, en vervolgonderzoek dient uit te wijzen wat de mogelijkheden zijn in het strategisch landschap en de inundatiegebieden.

Groene Hart

1. Deelgebied Open Polder

In het noordwesten van de provincie Utrecht overlappen de Nieuwe Hollandse Waterlinie en Stelling van Amsterdam. In het deelgebied Open Polder liggen de volgende forten van de Stelling van Amsterdam: Fort aan de Winkel, Fort Abcoude, Batterijen aan het Gein en Fort Nigtevecht. Het enige fort in dit deelgebied dat tot de NHW behoort is Fort bij Nieuwersluis.

Het deelgebied Open Polder is een open landschap en biedt daarmee in zeer beperkte mate mogelijkheden voor het aanplanten van landschapselementen in het waterliniegebied. Met maatwerk kan onderzocht worden wat de kansen zijn voor beplantingen op en direct rondom de forten in dit deelgebied, en vervolgonderzoek dient uit te wijzen wat de mogelijkheden zijn in het strategisch landschap en de inundatiegebieden.

2. Deelgebied Opstreckende ontginning

In het uiterste noordwestelijke punt van dit deelgebied ligt Fort in de Botshol, onderdeel van de Stelling van Amsterdam. Meer naar het zuiden in dit veengebied liggen forten van de NHW: Fort bij Tienhoven, Werk bij Maarsseveen, Fort de Gagel, Fort Ruigenhoek, Fort Voordorp.

Het deelgebied Opstreckende ontginning is een open landschap en biedt daarmee in zeer beperkte mate mogelijkheden voor het aanplanten van landschapselementen in het waterliniegebied. Met maatwerk kan onderzocht worden wat de kansen zijn voor beplantingen op en direct rondom de forten in dit deelgebied, en vervolgonderzoek dient uit te wijzen wat de mogelijkheden zijn in het strategisch landschap en de inundatiegebieden.

3. Deelgebied Droogmakerij

In deze droogmakerij in het westen van de provincie Utrecht liggen twee forten van de Stelling van Amsterdam: Fort bij Uithoorn en Fort Waver-Amstel

Het deelgebied Droogmakerij is een open landschap en biedt daarmee in zeer beperkte mate mogelijkheden voor het aanplanten van landschapselementen in het waterliniegebied. Met maatwerk kan onderzocht worden wat de kansen zijn voor beplantingen op en direct rondom de forten in dit deelgebied, en vervolgonderzoek dient uit te wijzen wat de mogelijkheden zijn in het strategisch landschap en de inundatiegebieden.

Stedelijk gebied Utrecht en omstreken

Tenslotte staan verschillende forten van de NHW in het stedelijk gebied van Utrecht en omstreken. Het betreft de volgende forten: Fort aan de Klop, Fort Blauwkapel, Fort de Bilt, Fort Hoofddijk, Fort Vossegat, Lunet III en IV, Fort Jutphaas en Fort Vreeswijk.

Het deelgebied Stedelijk gebied Utrecht en omstreken is een grotendeels gesloten landschap en biedt daarmee in beperkte mate mogelijkheden voor het aanplanten van landschapselementen in het waterliniegebied. Met maatwerk kan onderzocht worden wat de kansen zijn voor beplantingen op en direct rondom de forten in dit deelgebied, en vervolgonderzoek dient uit te wijzen wat de mogelijkheden zijn in het strategisch landschap en de inundatiegebieden.

Grebbeinie

Deze historische verdedigingswaterlinie liep vanaf de Neder-Rijn tot aan de voormalige Zuiderzee. Ze bestond uit een complex van inundatievelden, kades, waterwerken, forten en kleinere militaire objecten zoals kazematten. Een groot gebied ten oosten van de liniedijk kon onder water worden gezet en zijn verdedigingswerken aangelegd op de kwetsbare plekken of accessen die bij inundaties droog bleven. Doordat de linie gebruik maakte van het bestaande landschap, valt het nauwelijks op. Deze verborgen ligging is het uitgangspunt voor de werking van de linie. Tegenwoordig loopt de Grebbeinie als een groen lint door de Gelderse Vallei met op diverse plekken restanten van militaire beplantingen, onder andere op Fort aan de Buursteeg en op een van bastions van het Hoornwerk aan de Grebbe.

De beplanting op deze werken bestond rond 1800 uit hakhout (els, es en eik) op de bermen en het talud, en graszoden op de overige militaire gronden binnen de werken. Alleen van Fort aan de Buursteeg is bekend dat op het terreplein (fortterrein) eikenbomen zijn aangeplant. Bij het Hoornwerk onder aan de Grebbeberg werd wilgen langs de taluds en grachtboorden aangeplant om afkalving te voorkomen. De bermen van het hoornwerk werd beplant met doornhagen. De dwarskaden en Grebbeliniedijk zijn in de tweede helft van de 18e eeuw beplant met elzen, essen en eiken.

Overzicht forten Grebbeinie per landschapstype

In dit overzicht staan de forten van de Grebbeinie. De forten zijn onderverdeeld in de landschapstypen zoals die worden onderscheiden in de kwaliteitstypen Utrechtse Landschappen. Van de vijf landschapstypen komen forten van de Grebbeinie voor in de landschappen Gelderse Vallei en het Eemland.

Gelderse Vallei

Het merendeel van de forten die behoren tot de Grebbeinie liggen in de Gelderse Vallei.

1. Deelgebied Mozaïek

Voorwerk op de Roffelaarskade, Post van Lambalgen, Batterij op de Schalmdijk, Werk aan de Engelaar, Werk aan de Daatselaar, Fort aan de Buursteeg.

2. Deelgebied Stroken

Voorwerk op de Asschatterkeerkade en het Werk aan de Roode Haan.

3. Deelgebied Binnenveld

Het hoornwerk aan de Grebbe bij de Neder-Rijn.

Eemland

Het noordelijke deel van de Grebbelinie ligt in het open landschap van het Eemland.

1. Deelgebied Eemzone

Werk bij Krachtwijk en het Werk aan de Glashut

Zie de verwijzing naar het beeldkwaliteitsplan Grebbelinie in paragraaf 2.2 van het Landschapsuitvoeringsplan voor de mogelijkheden en beperkingen voor het aanplanten van landschapselementen in de Grebbelinie.

2. Oude Hollandse Waterlinie

De Oude Hollandse Waterlinie werd na de chaotische, maar succesvolle inzet tijdens het Rampjaar (1672) de hoofddefensie van de Republiek. Deze roemruchte waterlinie liep vanaf de Zuiderzee bij Muiden, via Woerden en Schoonhoven naar de grote rivieren bij Gorinchem.

De Oude Hollandse Waterlinie heeft als linie geen rijksmonumentenstatus. Wel zijn onderdelen van deze waterlinie die zich in de provincie Utrecht bevinden beschermd cultureel erfgoed. Deze onderdelen zijn:

- De Linie van Linschoten en de Linie van de Pleyt
- Delen van de vestingsteden Woerden en Nieuwersluis
- De mogelijkheden en beperkingen omtrent het aanplanten van landschapselementen in de Oude Hollandse Waterlinie vergt vervolgonderzoek.



Colofon

Datum

Vastgesteld door Provinciale Staten op 11 mei 2022

Opgesteld door

Provincie Utrecht, Domein Landelijke Leefomgeving,
Team Natuur en Landbouw

In opdracht van

Provincie Utrecht

Adresgegevens

Provincie Utrecht
Postbus 80300
3508 TH Utrecht
www.provincie-utrecht.nl

Kaarten

Provincie Utrecht, Domein Stedelijke Leefomgeving, Team GIS,
Ondergrond: 2021, Kadaster

Natuurdata

Nationale Databank Flora en Fauna en eigen data Provincie Utrecht.

De NDFF is de meest complete natuurdatabank van Nederland waarmee u online natuurinformatie kunt opvragen en beheren. De databank geeft informatie over waarnemingen van beschermde en zeldzame planten en dieren. In de NDFF zijn uitsluitend gevalideerde gegevens opgeslagen. Nader (veld-) onderzoek kan noodzakelijk zijn om aanwezigheid van een soort te bevestigen of uit te sluiten.

Fotografie

Provincie Utrecht

Vormgeving

OSAGE | Utrecht

Provincie Utrecht

Landschapsuitvoeringsplan

