




PROVINCIE  UTRECHT



TRAGE PADEN

PROVINCIEHUIS UTRECHT, 4 NOVEMBER 2022



Veel jaag- en kerkpaden in de provincie Utrecht staan onder druk. Ze worden afgesloten of verdwijnen bij gebiedsontwikkelingen. Dat is onwenselijk, want deze zogenaamde trage paden vervullen een belangrijke rol: ze zijn onderdeel van de historische infrastructuur en bovendien aantrekkelijk voor recreatie. Om onderling kennis te delen en beter te kunnen samenwerken op het gebied van beheer, behoud en toegankelijkheid van deze paden, organiseerde de provincie Utrecht de werkconferentie Trage Paden. Zo'n zestig deelnemers kwamen op 4 november 2022 bijeen in het Utrechtse Provinciehuis.

Start plenaire programma

Dagvoorzitter Mathilde Lubbers heette alle aanwezigen van harte welkom. Om het ijs te breken verzocht ze iedereen op een vel papier het gevoel te noteren dat een wandeling over een onverhard pad bij hen oproept. Uit een regen van gevouwen vliegtuigjes pikte zij er enkele reacties uit: "rust en afleiding", "loslaten en genieten", "vrijheid" en "hoofd leegmaken en reflecteren".

'We gaan vandaag verschillende facetten van trage paden bespreken', blikt de dagvoorzitter op de dag vooruit. 'Hoe ziet zo'n historisch routenetwerk eruit? Wat is de impact op een gezonde woon- en leefomgeving? Waar zijn wandelaars naar op zoek? En wat als een pad over jouw grond loopt? We gaan in gesprek over beheer, onderhoud en openstelling van trage paden.'



Uitleg jaag- en kerkpaden

Als aftrap van het plenaire programma werd een [filmpje](#) vertoond. Om duidelijk te maken wat jaag- en kerkpaden precies zijn, dook onderzoeksbureau SB4 de geschiedenis in.



In de loop van de tijd zijn veel van dit soort paden verdwenen, bijvoorbeeld door nieuwbouw of ruilverkaveling.



Door een mooi landschap, en ja dat vinden we als provincie Utrecht belangrijk.

Kerk- en jaagpaden worden al eeuwenlang gebruikt door inwoners van de provincie Utrecht. Het zijn de afsnijdroutes door het veld waarover kerkgangers naar naburige kerken liepen en de paden waarover men de trekschuit voorttrok. Deze eeuwenoude routes dwars door het Utrechtse landschap zijn nog steeds geliefd bij wandelaars.



En pas toen de boten een motor kregen waren de jaagpaden niet meer belangrijk. Uitg. Nauta, Velsen, (Holl.) De Bilt, huize „Sandwijkstra”. N. 430.



Heel belangrijk bij jaagpaden is natuurlijk dat er geen beplanting staat tussen het pad en het water.

Welkomstwoord door Rob van Muilekom, gedeputeerde Erfgoed

Gedeputeerde Rob van Muilekom legde uit waarom het voor de provincie Utrecht belangrijk is om jaag- en kerkpaden te behouden. 'Zelf had ik "iets beleven" op mijn vliegtuigje geschreven', bekende hij. 'Als ik ga fietsen of wandelen, wil ik graag iets nieuws zien en het verhaal erachter horen. Trage paden zijn daar zeer geschikt voor. Van oudsher zijn dit belangrijke verbindingroutes. Om naar de kerk te gaan, of voor transport.'

Volgens Van Muilekom staan de aanwezige partijen samen voor de opgave om de paden toegankelijk te houden en het bijbehorende verhaal over de bühne brengen. 'De provincie is niet de enige die hierin een rol speelt', benadrukte hij. 'Ik hoop dat deze werkconferentie een inspiratie is om kennis te delen en informatie bij elkaar te vergaren, zodat we onze krachten kunnen bundelen.'

WERKCONFERENTIE 'TRAGE PADEN'



Welkom



In gesprek met Erwin Kamp, Hester van den Ende en Rob van Muilekom



“Provincie Utrecht, pas op de historische infrastructuur van de trage paden.” Zo vatte dagvoorzitter Lubbers het initiatief tot een [Statenvoorstel](#) van Statenlid Erwin Kamp samen. Het is vrij uitzonderlijk dat een Statenlid zelf een voorstel schrijft. ‘Als voormalig gemeenteraadslid in Zeist weet ik wat er speelt in de maatschappij. En omdat ik persoonlijk ook graag wandel, wilde ik beleid in gang zetten om trage paden in kaart te brengen en te werken aan behoud en bescherming van deze wandelroutes. Ik was blij verrast dat het voorstel unaniem aangenomen werd. Er is veel draagvlak.’

Projectleider Hester van den Ende startte vervolgens het onderzoek naar de precieze locatie van de trage paden en organiseerde deze werkconferentie om te leren wat er verbeterd kan worden op het gebied van beheer, behoud en toegankelijkheid. ‘Door middel van crowdsourcing hebben we een groot publiek bereikt en veel informatie kunnen ophalen’, vertelde Van den Ende

over de aanpak van het programma. ‘We kregen veel reacties met vragen om paden weer open te stellen. Al de input over de ligging van historische paden is verwerkt in een kaart.’

‘We zetten dit op de agenda, ook omdat er al dertigduizend kilometer aan trage paden is verdwenen in Nederland’, waarschuwde gedeputeerde Van Muilekom. ‘Zeker met het oog op de woningopgave moeten we goed nadenken hoe we die puzzel kunnen leggen met behoud van de historische infrastructuur. De provincie heeft hierin een belangrijke rol, maar wel in samenwerking met anderen.’





Paden op de kaart – onderzoek door SB4

Eric Blok van onderzoeksbureau SB4 begon zijn presentatie met enkele kenmerken van kerk- en jaagpaden en stipte overeenkomsten en verschillen aan. Op kaarten uit de negentiende eeuw werden al kerkpaden aangegeven die dwars door landerijen liepen en met een eenvoudig plankje een sloot overbruggden. Op veel oude prenten zijn trekschuiten te zien die door een paard op een jaagpad voortgetrokken worden.

Voor het onderzoek naar trage paden in de provincie Utrecht werd naar bestaande en verdwenen paden in de Cultuurhistorische Atlas gekeken waarbij eerdere inventarisaties werden aangevuld. Gemeenten, historische verenigingen en het publiek werden geraadpleegd. Ook volgde steeds een verificatie van de historische achtergrond. Deze aanpak bracht ruim veertig suggesties op en een toevoeging van circa twintig kerkpaden, achttien jaagpaden en zestien overige historische paden. In totaal zijn er 75 kerkpaden in kaart gebracht en 55 jaagpaden.



Paden op de kaart – GIS-analyse van de provincie

Kirsten Blok van afdeling GIS en projectleider Hester van den Ende presenteerden de GIS-analyse. Na het onderzoek van SB4 steeg het totaal aantal bekende trage paden van 413 kilometer naar 515 kilometer. Een kleine 239 kilometer daarvan is opgenomen in officiële wandelroutes en dus toegankelijk.

‘Voor het behoud is het erg belangrijk dat we nu meer trage paden in kaart hebben gebracht’, lichtte Van den Ende de GIS-analyse toe. ‘Verkaveling en veranderingen in infrastructuur bedreigen het voortbestaan. Bij gebiedsontwikkelingen moeten we daarom goed oppassen dat we de paden niet verloren laten gaan.’

‘Voor adequaat beheer en openstelling zijn goede afspraken nodig’, vulde Blok aan. ‘Met behulp van een steekproef hebben we het aantal en soort eigenaren van trage paden in beeld gebracht. Bij een pad van wel dertig kilometer kun je eigenaren indelen naar: Staat, Gemeente, Natuurbeheer, Provincie Utrecht, Rail, Waterschap en Overig. Bij sommige paden loopt het aantal eigenaren op tot 297. Die moeten allemaal instemmen, anders krijg je stukjes waar je moet omlopen.’ Van den Ende geeft aan dat het openstellen van paden vanzelfsprekend in goed overleg met de eigenaren moet gebeuren.

Ook de ligging in natuurgebieden is onderzocht. Het merendeel van de trage paden ligt niet in een natuurgebied. Voor de twaalf procent waar dit wel het geval is, is natuurbehoud zeker een aandachtspunt.

GIS-kaart met jaag- en kerkpaden

Bekijk [hier](#) de viewer trage paden. Let op: deze viewer is tijdelijk beschikbaar. Daarna zijn de paden te vinden in de [Cultuurhistorische Atlas](#) van de provincie Utrecht.



Op pad

Frank Hart van Wandelnet en Jeroen van Noort van het Routebureau bespraken de trends, behoeftes van wandelaars en drukte op de paden. Wandelnet wil Nederland mooier maken voor wandelaars. De stichting zet zich in voor het onderhoud en de ontwikkeling van Lange-Afstands-Wandelpaden en Streekpaden. Dit is een wandelroutenetwerk van circa twaalfduizend kilometer. Daarnaast doen ze aan belangenbehartiging. Het Routebureau beheert en onderhoudt 1825 kilometer bewegwijzerd routenetwerk in de provincie Utrecht en ontwikkelt aan de oostflank van Utrecht nog zo'n duizend kilometer aan wandelroutes.

‘In de **Nationale Wandelmonitor** onderscheiden we drie soorten wandelingen’, vertelde Hart. ‘Jaarlijks maken 12,3 miljoen Nederlanders een ommetje: een wandeling van circa twintig minuten tot een uur. 9,6 miljoen landgenoten maakten afgelopen twee jaar wel eens een wandeling van vijf tot tien kilometer. Dagwandelingen van tweeënhalf uur of langer worden 4,3 miljoen Nederlanders gemaakt. Wandelen is dus mateloos populair. Een goede wandelinfrastructuur is dan ook zeer belangrijk.’

‘Aan deze recreatieve drukte zit ook een keerzijde’, reageerde Van Noort. ‘Het is vechten om een plekje. Met de **Druktemonitor** kunnen we de drukte aangeven en alternatieven aanbieden. Daar hebben we data voor nodig. Het begint met meten. Daarna gaan we in gesprek om te kijken hoe we de drukte het beste kunnen sturen.’

In ontwikkeling:
Wandelroutenetwerk
Utrecht-oost



Er loopt een historisch pad over mijn land

Wat betekent het als er een openbaar toegankelijk jaag- of kerkpad over jouw terrein loopt? Dat onderwerp werd aangesneden in een tafelgesprek met Paul Vesters van het Utrechts Landschap, Remco Lots van Hoogheemraadschap De Stichtse Rijnlanden en Maarten van Voorst Vader van Utrechts Particulier Grondbezit (UPG). Dat de familie Doornenbal nadelen ondervindt van het historisch pad dat over hun boerenerf loopt, werd duidelijk in een filmpje. Ze ervaren onder andere overlast van hangjongeren en zwerfafval en vrezen dat hun vee ziektes op kan lopen.

Remco, vinden jullie het belangrijk dat mensen via jaagpaden jullie gebieden kunnen beleven?

'We vinden beleving heel belangrijk. Als Waterschap beheren we assets als sluizen, watergangen, gemalen en waterkeringen. Daar moeten burgers recreatief van kunnen genieten. We proberen ook het verhaal erachter uit te dragen. We nemen de wandelaar mee via informatieborden of onze website.'

Paul, wat komt er allemaal kijken bij de openstelling en het onderhoud van paden?

'Openstelling is een basisdoelstelling van het Utrechts Landschap. We zorgen ervoor dat de paden in goede staat zijn. Het hangt er natuurlijk vanaf waar het pad loopt: in het bos, op de heide of over een landgoed bijvoorbeeld. Veiligheid is altijd een belangrijk issue en dan met name boomveiligheid. Bij grote bomen van honderd of tweehonderd jaar oud wil je niet dat er zomaar een tak valt.'

Maarten, hoe denken jullie leden over het behoud van dit soort paden?

'In de provincie Utrecht heeft UPG zo'n honderdvijftig leden. Die beheren generatie op generatie twaalfduizend hectare aan natuur. Negentig procent van onze leden heeft een opengesteld terrein. Door corona is de recreatieve drukte toegenomen en zien we een nieuw type recreant. Dat brengt ergernissen met





zich mee over zwerfafval, loslopende honden die de wildrust verstoren en mensen die zich niet aan regels houden.'

Sluiten jullie weleens paden af?

'Ja, om de drukte beheersbaar te houden en het wild rust te gunnen. Een legitieme reden waar we helder over communiceren', antwoordde Van Voorst Vader. Lots gaf een voorbeeld van een pad dat in de winter werd afgesloten omdat het langs een camping loopt die in dat seizoen dicht is. Ook legde hij uit dat het onderhoud van paden niet bij het Waterschap ligt, maar dat de gemeente over de openbare ruimte gaat. 'Dat levert soms een bordje verbonden toegang op.' De paden van het Utrechts Landschap zijn in principe toegankelijk. Vesters: 'We doen wel aan zonering – dan is een bepaalde hoek niet toegankelijk – in verband met wildrust of boomveiligheid.'



Afgesloten en nu?

Voor een afsluiting van een historisch pad bestaat niet één generieke oplossing. Frank Hart van Wandelnet presenteerde drie casussen die allemaal verschillend afliepen.

1. Een historisch molenpad in een dorp in Gelderland is door particulieren afgesloten, omdat de bewoners van mening zijn dat het pad hun eigendom is. Een gesprek leverde niets op. Ook niet nadat met behulp van historische kaarten en getuigenissen kon worden aangetoond dat het om een openbaar pad gaat. De oplossing wordt nu gezocht in een alternatieve route over grond van de gemeente.
2. Een openbaar kerkpad in Oost-Nederland loopt over het erf van een boer. Die wil geen wandelaars op zijn grond en maakt dat op een agressieve manier duidelijk. Dit pad is uiteindelijk verlegd. De verbinding bleef hierdoor in stand en het rondje is bewaard gebleven.

In de zaal ontstond een discussie over wie in dit geval over het beheer van het pad gaat en wie de verantwoordelijkheid draagt. Omdat het om pacht gaat, is het pad eigendom van de gemeente. Anderzijds was er ook aandacht voor de veiligheid van de wandelaars. Kan de boer die garanderen als hij met zwaar materiaal over het erf rijdt?

3. Een dijk in West-Nederland is verbeterd voor wandelaars met bankjes en verharding. Omdat dit meer fietsers en hangjeugd aantrekt, hebben de bewoners het pad afgesloten met hekken en een bord "eigen weg". Op dit moment is een omleiding over de stoep waarbij je niks van de omgeving ziet.

Bij deze casus zette men een vraagteken bij het asfalteren van wandelroutes. Niet alleen verdwijnt hierdoor de identiteit van het historische pad, maar het zorgt ook voor spanning tussen wandelaars en fietsers.



Terugblik op ochtendprogramma door Rob van Muilekom

Het leeft gigantisch. Dat was de conclusie van de gedeputeerde. Een positief punt voor hem is het groot aantal betrokken partijen dat met de trage paden aan de slag wil. 'De provincie staat er niet alleen voor. We kunnen optimaal samenwerken.'

Naast uitdagingen op het gebied van beheer, onderhoud en afsluitingen, is er volgens Van Muilekom ook werk aan de winkel om de gebruiker van de trage paden te benaderen. 'Informatie verstrekken, duidelijk communiceren, handhaven en optreden... Het is er allemaal al. Het is de vraag wat er nodig is om dat verder te verbeteren.'



Binnendoor en buitenom – Anton Stortelder

Anton Stortelder, initiatiefnemer van het Zieuwents Belang | Zorgt voor de belangen van Zieuwent, gaf een presentatie over de aanleg van 'binnendoorpaadjes' in het Gelderse dorp Zieuwent. De historische structuur van kerkpaden bleef hierdoor behouden.

Een dodelijk verkeersongeval was de aanleiding om oude verbindingen te herstellen. Kinderen hoefden dan niet meer over drukke wegen naar school te fietsen, maar konden veilig binnendoor. Veel oude paadjes waren echter opgeruimd bij ruilverkavelingen. Er werd een stichting opgericht die gebruikmaakte van de erfdienstbaarheidsregeling om nieuwe paden te creëren. 'Zo konden we het regelen via recht van overpad', legde Stortelder uit. 'We betaalden een eenmalige vergoeding en bespaarden kadastrale kosten. Het had ook een psychologisch voordeel: een boer verkoopt liever geen grond.' Vrijwilligers legden de verbindingen aan en beheren nu twaalf kilometer aan paden. De hechte gemeenschapszin was volgens Stortelder de belangrijkste succesfactor.



Binnendoor en buitenom – Meike Prollius

Trage paden zitten in het DNA van de Achterhoek. Er ligt een netwerk van wel honderd kilometer. Meike Prollius, regio- en projectcoördinator Achterhoek Toerisme, gaf tips om fiets- en wandelmogelijkheden in de etalage te zetten. 'We doen veel aan productontwikkeling. Zo maakten we bijvoorbeeld een kerkpadbundel. We geven aan waar de paden liggen en vertellen de bijzondere achtergrondverhalen. Naast het verhaal is toegankelijkheid belangrijk. We hebben een handige app. Het pad moet voor iedereen aantrekkelijk zijn, ook voor mensen die alleen voor landschapsbeleving gaan.'





Stelling nemen

De deelnemers reageerden op vier stellingen door een rode of groene kaart omhoog te houden.

Stelling 1: Het routenetwerk moet uitgebreid worden met alle kerk- en jaagpaden

Hierover was de zaal verdeeld. Een voorstander wilde graag dat er pad voor pad bekeken werd of ze passend zijn voor fietsers of wandelaars. Een tegenstander zette een vraagteken bij het woord "alle". 'Dat is waarschijnlijk niet haalbaar. Daar is veel overleg voor nodig.'

Stelling 2: Alle kennis die we nodig hebben voor behoud, beheer en toegankelijkheid van trage paden is beschikbaar

'We weten genoeg om aan de gang te gaan', meende iemand die het met de stelling eens was. 'Maar niet iedereen weet waar je moet zijn als je bijvoorbeeld als bewoner een pad geopend wilt krijgen', wierp een ander tegen. 'Er zou één partij moeten zijn waar je terecht kunt voor alle informatie.'





Stelling 3: Overlast op paden is iets waar je niets aan kunt doen

Bij deze stelling werd gediscussieerd over het verhogen van de betrokkenheid om zo overlast te voorkomen. Hoe zorg je voor een gevoel van eigenaarschap waarbij iedereen elkaar aanspreekt op ongewenst gedrag?

Stelling 4: Oude paden moeten altijd ingepast worden in nieuwe ruimtelijke plannen

'Niet echt praktisch omdat er meerdere belangen spelen', zei iemand met een rode kaart. 'Met een beetje creativiteit moet dat lukken', meende een ander. 'De basis voor nieuwe plannen zou het inpassen van oude paden moeten zijn.'





Werksessies

Alle deelnemers konden zich opgeven voor twee workshops.
Hierna vindt u een impressie van alle werksessies.

Historische paden hebben toekomst. De landschapsbiografie als inspiratiebron voor ontwerp en beleving

Karin Stadhouders, onderzoeker en trainer bij Verhalen van Stad en Land / LDE Centre for Global Heritage and Development, vertelde dat een ruimtelijke ontwikkeling vaak de aanleiding is voor het opstellen van een landschapsbiografie. Bij de ontwikkeling van de fysieke omgeving kan geschiedenis een belangrijke inspiratiebron zijn. Vanuit de geschiedenis kunnen er nieuwe lagen (ontwikkeling!) toegevoegd worden. In de biografie worden vele perspectieven en invalshoeken bekeken en nader onderzocht.

Aanvullingen van deelnemers:

- Voor de ontwikkeling van de ruimte gaat niet alleen om absolute waarden. Ook gevoelsmatige waarden zijn van grote betekenis.
- Interessant punt is wel hoe je de interpretatie of vertaling van de landschapsbiografie vervolgens toepast in de 'ruimtelijke werkelijkheid'. Op welke 'geschiedenislaag' grijp je terug?
- Laat mensen ook zelf meeschrijven aan de verhalen.

Vervolgens kregen de deelnemers een casus voorgelegd over de toekomst van het zeventiende-eeuwse jaagpad langs de Biltse en Zeister Grift. In groepjes bespraken de deelnemers wat je hiermee zou kunnen doen.

Opbrengsten:

- Creëer een wandelpad naast het fietspad, afgescheiden van de weg.
- Trage paden geven de associatie van rust. Een pad langs de Utrechtseweg is juist druk.
- Het is mogelijk om de diversiteit van historische gelaagdheid aan te tonen.
- Biedt ruimte voor 'recreatiegroen' langs de route.
- Mogelijke projecten: "Met de schuit vooruit": betekenis geven aan de route en dit kenbaar maken aan de bezoekers. Hiervan kan een jaarlijks evenement van gemaakt worden. Andere optie zou een Trage Paden-podcast kunnen zijn, zodat je tijdens de wandeling naar de geschiedenis van deze paden kunt luisteren.
- Breng de vaarroute terug door bijvoorbeeld recreatieve kanovaarten. Op die manier is de historische betekenis als vaarroute in de huidige tijd weer te beleven.



Help, niet nog een bord!

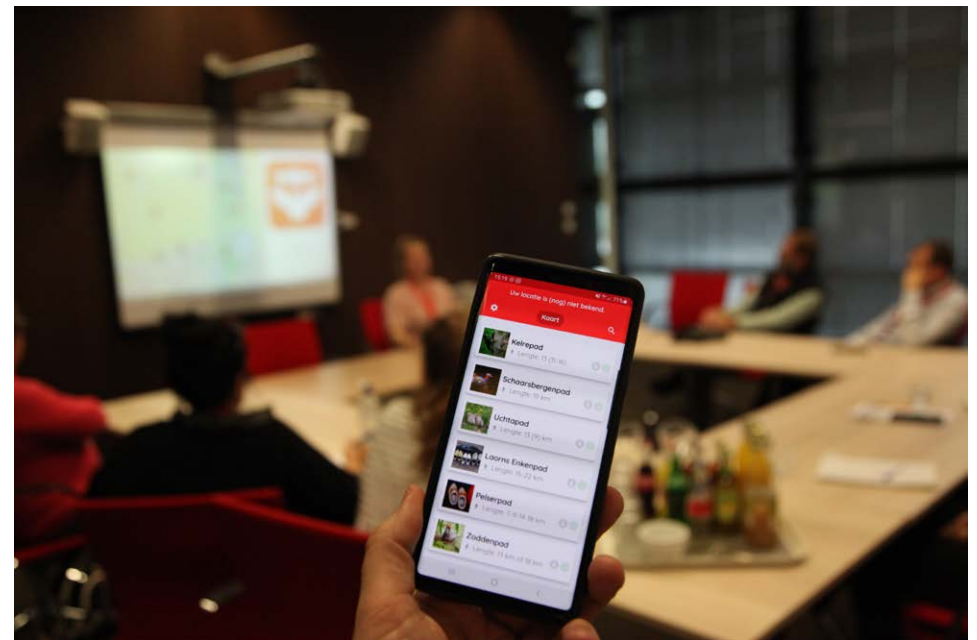
Hoe betrek je de wandelaar bij zijn omgeving en zorg je ervoor dat hij vol nieuwe wetenswaardigheden naar huis gaat? Tijdens deze workshop keken deelnemers onder leiding van Willemijn van Hees, projectleider Klompenpaden bij Landschap Erfgoed Utrecht, naar oplossingen. Er is meer mogelijk dan wéér een bord, want die leiden vaak tot verrommeling. Bovendien leest men gemiddeld niet langer dan één minuut. Bij elke locatie moet je daarom afwegen wat je doet. Mensen die meer willen weten, kun je verwijzen naar Google.

Bestaande manieren om informatie te verstrekken:

- Klompenpaden App
- Knooppuntenroutes via de routeplanner van het Routebureau
- Folders (papier en online te downloaden)
- Story Trail (storytrail.nl/erfgoed vertellen)
- QR-codes op de stoep (is duur om te laten maken en om in de lucht te houden, bijvoorbeeld Utrecht Time Machine)
- HDSR: easy travel via de website van HDSR
- Tijdreis Domplein App
- ARC GIS story maps (interactieve kaarten met tekst en andere multimedia-inhoud)

Suggesties van deelnemers om informatie te verstrekken over een jaagpad (de bezoekmoestuin van Zuylestein; de Ridderhofstad Woudenberg):

- Een historische foto plaatsen op de locatie, met kort onderschrift
- Maquette van de verdwenen kastelen of de contouren van het verdwenen gebouw neerzetten.
- Fysiek: rondleiding; artikel in dagblad; artikel met historische verenigingen
- Online: online artikelen (Utrecht altijd); TV docu; Folder (bij horeca neerleggen) en app



Ontwikkeling nieuwe routenetwerken en themaroutes

De provincie Utrecht en het Routebureau Utrecht realiseren een nieuw wandelroutenetwerk in het oosten van de provincie. Wat komt er allemaal kijken bij de ontwikkeling van een routenetwerk of een nieuwe themaroute? Onder leiding van Jeroen van Noort van het Routebureau en John van Echtelt van de provincie Utrecht gingen de deelnemers zelf aan de slag met een nieuwe thematische route.

Verschillende aandachtspunten bij het vormgeven van de route:

- Waar is het startpunt/eindpunt van de route?
 - Hoe is de route te bereiken?
- Wie is je doelgroep?
 - o Infopunten sturen mensen bepaalde wandelroutes op. Hoe kunnen zij deelnemen aan de route?
 - Bewoners in de buurt, dit is tot nu toe vaak de grootste groep die een natuurgebied bezoekt
 - Recreatieve wandelaars
- (Over)belasting van een natuurgebied
- Verschillende manieren van gebruik
 - Hoe zorg je dat wandelaars, fietsers, ruiters en mountainbikers naast elkaar kunnen recreëren, zonder overlast van elkaar te ervaren?
- Hoe ga je om met (loslopende)honden?
- Een provinciale weg met/zonder stoplicht
 - Laat je de wandelaars omlopen naar een stoplicht?
 - Wat als er geen stoplicht in de buurt is?
- Een afgesloten stuk
- Een landgoed of ander stuk grond dat niet in het bezit is van een (semi) overheid
 - Wie betaalt de openstellingsvergoeding?
 - Wie draait er op voor aanvullende kosten bijvoorbeeld de kosten voor het herstellen van schade en/of vandalisme gepleegd door bezoekers?
 - Kan de eigenaar van het stuk grond de toestemming om weg te gebruiken als onderdeel van de route ook weer intrekken? Hoe los je het 'gat' in de route dan op?
- Boomveiligheid
- Wisselgeld om eigenaren te overtuigen (routes).



Er werd gesproken over de verschillende soorten wandelaars, regulering en het creëren van één aangesloten wandelnetwerk. Het opzetten van een wandelroute is een proces van tien jaar. En na tien jaar kun je je afvragen of de bordjes nog op de juiste plek staan, en hoe de mensen en de omgeving zijn veranderd.

De conclusie van de gezamenlijke werksessie was dat borden in het veld ondanks de verrommeling wel een goed medium zijn om niet-lokale bewoners te informeren over POI's (Points of Interests). Een folder, digitaal of fysiek verkrijgbaar, is ook een goede mogelijkheid. Lokale bewoners kun je bereiken door dagbladen, lokale tv-uitzendingen, rondleidingen of lokale acties met lokale ondernemers.

Hoe zit het nou eigenlijk? Juridische Quiz

Aan de hand van stellingen en quizvragen werd de juridische kennis getoetst. Want hoe zit het nu precies met recht van overpad, wie moet er handhaven op afgesloten paden, wie is eigenaar van openbare wegen en kan een openbaar pad over particulier terrein lopen?

De aanwezigen deden twee keer mee aan een quiz onder leiding van Patrick Hageman. De materie bleek nog best ingewikkeld, wat leidde tot geanimeerde discussies. Marcel Moorman, jurist van de provincie Utrecht lichtte als expert de antwoorden toe. Het werd duidelijk dat er behoefte is aan meer juridische achtergrondinformatie.

De winnaars van de quiz gingen naar huis met een mooi wandelpakket bestaande uit een rugzak, dopper en wandelboekjes. Dit alles ter beschikking gesteld door het Routebureau, Wandelnet en Landschap Erfgoed Utrecht.



Wie & wat, nu & in de toekomst

Gespreksleiders Annemieke van Leeuwen, trainer Omgevingsgericht communiceren, en Hans Gommer, Omgevingsmanager GIS bij Provincie Utrecht, vroegen de aanwezigen naar actoren op het gebied van trage paden. Vervolgens werden er rollen onderscheiden: organisator, handhaving, onderhoud/aanleg, gebruikers, communicatie, financiering en beleid, eigenaar, belanghebbende. Enkele actoren hebben meer dan één rol. Dit geldt met name voor gemeenten.

Daarna werd gekeken naar het toekomstbeeld: wat is nu het droombeeld? Een greep uit de suggesties:

- Verbindingen vanuit woongebieden
- Zonering van paden (rust versus reuring)
- Trage Paden podcast
- Toegankelijkheid
- (Culturele) identiteit van het gebied als uitgangspunt
- Omwonenden voelen zich eigenaar (naar aanleiding van het voorbeeld van Zieuwent)
- Visie: waar wel en waar geen loslopende honden
- Pay what you like (een financiële bijdrage aan de eigenaar/uitruil zodat zij er ook iets aan hebben)
- Communicatie met begrip over en weer bevorderen
- Educatie historisch erfgoed
- Historie van het pad beleefbaar
- Bij maken plan bestemming rekening houden met trage paden
- Gezamenlijk beleid en visie
- Onverhard van stad naar dorp
- Kenniscentrum
- Meer aansluiting op stedelijk gebied
- Toegevoegde waarde voor eigenaren

De aanwezigen zagen wel een aantal obstakels. Zo ontbreekt de kennis wie waarvoor verantwoordelijk is. Er zijn veel partijen, er ligt maar een deel bij de provincie. Ook kan cofinanciering een probleem zijn bij initiatieven. Initiatieven uit de samenleving dienen goed begeleid te worden.



Opbrengsten van de dag plus borrel

De dagvoorzitter dankte alle aanwezigen voor hun komst naar het Provinciehuis. Het is duidelijk dat er veel partijen nodig zijn om de paden in stand te houden. De neuzen staan in ieder geval dezelfde kant op, al is de vraag nog steeds: Hoe nu verder? De input uit de verkennende gesprekken, de inventarisatie door SB4 en de opbrengsten van de werkconferentie zullen allemaal worden meegenomen en verwerkt in een nieuw Statenvoorstel.

Ter afsluiting droeg Mathilde Lubbers een gedicht van Rutger Kopland voor.

WANDELING

Onze gesprekken werden langzaam
onze vragen beantwoordden we met kijken
naar de langzame wereld om ons heen

de dorpen en landerijen in de diepte
de vogels bijna verdwijnend in de hemel

we gingen zitten kijken naar deze prachtige
onverschilligheid van de wereld
naar de overbodigheid van onze vragen

entie
den



The image features a central red rectangular frame with a white border. Inside the frame, the word "Bijlage" is written in a white, sans-serif font. The background consists of a dark, reflective surface with several pieces of crumpled white paper scattered across it. The lighting is dramatic, with strong highlights and deep shadows, creating a sense of depth and texture.

Bijlage

Interessante links - op een rijtje

Wandelnet organiseert op 13 december de inspiratiebijeenkomst: **'Werken aan een bewandelbaar landschap'**

https://www.wandelnet.nl/inschrijven-werken-aan-een-bewandelbaar-landschap?utm_source=mailing&utm_medium=email&utm_campaign=inspiratiebijeenkomst-werken-aan-een-bewandelbaar-landschap)

Geïnteresseerden kunnen zich daar t/m 4 december voor aanmelden.

- Inspiratiebundel Bewandelbaar Landschap
<https://www.wandelnet.nl/pers-en-publicaties>
- Nationale Wandelmonitor
<https://www.wandelnet.nl/nieuwsbericht/2021/12/02/Wandelnet-presenteert-Wandelmonitor-2021>
- <https://www.wandelnet.nl/pers-en-publicaties>
- Middeleeuwse 'google maps' Viabundus
<https://netwerkdigitaalergoed.nl/nieuws/erfgoed-brabant-werkte-mee-aan-middeleeuwse-google-maps-viabundus-dit-leverde-het-op/>
- De link naar de GIS kaart met kerk- en jaagpaden:
<https://utrecht.maps.arcgis.com/apps/instant/sidebar/index.html?appid=c9ab7746091445b391b64e470d9c684f> NB deze viewer is tijdelijk beschikbaar. Daarna zijn de paden te vinden in de Cultuurhistorische Atlas van de provincie Utrecht!
- Link naar statenvoorstel
<https://www.stateninformatie.provincie-utrecht.nl/Vergaderingen/Provinciale-Staten/2022/11-mei/09:15/Initiatiefvoorstel-Trace-Paden-ontwerpbesluit-PS2022BEM25.pdf>
- Ode aan het onverhard wandelen
<https://www.wandelzoekpagina.nl/trage-tochten/ode-aan-het-onverhard-wandelen>
- Zieuwent Zieuwents Belang | Zorgt voor de belangen van Zieuwent
<https://www.zieuwentsbelang.nl/>



'Trage paden op de kaart'

Werkconferentie
4 november 2022



De Vaartse Rijn, ca. 1737 - Het Utrechts Archief

Enkele kenmerken

Kerkpaden en jaagpaden

- historische routes (100 tot 500 jaar oud)
- specifiek gebruik
- smal pad
- 20^e eeuw: in onbruik en verdwenen

Kerkpaden

- kortste route naar kerk
- eenvoudig, vormvrij
- geleidelijk ontstaan, ingesleten
- korte schakels

Jaagpaden

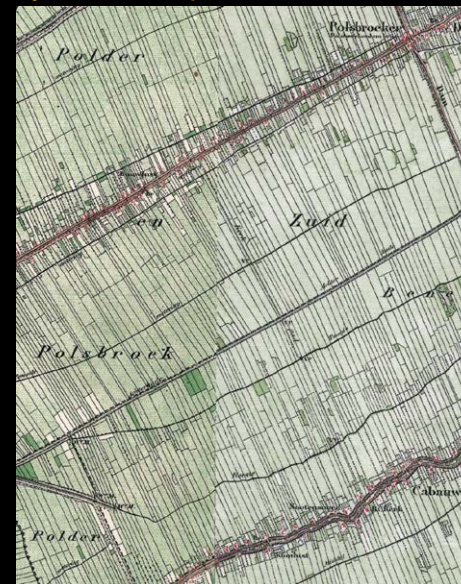
- onderdeel vaarweg, 'vast' a/h water
- gereguleerd
- aangelegd en onderhouden
- lange routes, doorgaand

Enkele kenmerken

Kerkpaden en jaagpaden

- historische routes (100 tot 500 jaar oud)
- specifiek gebruik
- smal pad
- 20^e eeuw: in onbruik en verdwenen

Bijvoorbeeld kerkpad Polsbroek - Cabauw



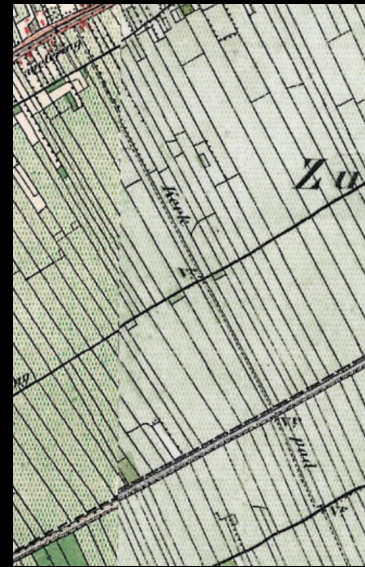
Topografische kaart ca. 1876
www.topotijdreis.nl

Bijvoorbeeld kerkpad Polsbroek - Cabauw



Topografische kaart ca. 1876
www.topotijdreis.nl

Bijvoorbeeld kerkpad Polsbroek - Cabauw

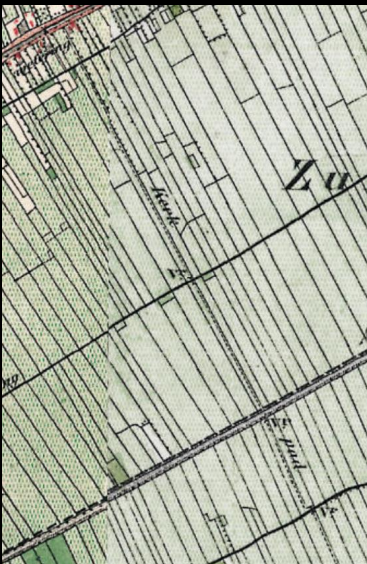


Topografische kaart ca. 1876
www.topotijdreis.nl



www.lopiknatuurlek.nl

Bijvoorbeeld kerkpad Polsbroek - Cabauw



Topografische kaart ca. 1876
www.topotijdreis.nl



wandawandelt.nl

Bijvoorbeeld kerkpad Polsbroek - Cabauw



Topografische kaart ca. 1876
www.topotijdreis.nl



www.rodinl/westland. Foto Aad van Zeijl

Bijvoorbeeld jaagpad Vecht



CROONENBURG, aan de Vecht zide, en gesigt naar de Nieuwerheide. CROONENBURG au côté de Vecht, et vers la Nieuwerheide.

De Vecht bij Loenen
Het Utrechts Archief

Bijvoorbeeld jaagpad Bunnik



Veldminuut, ca. 1850
Nationaal Archief

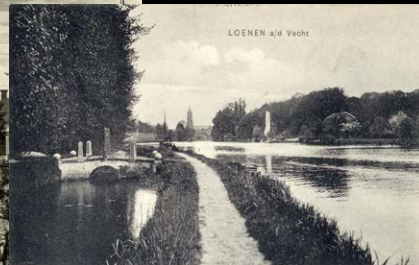
Bijvoorbeeld jaagpad Vecht



CROONENBURG, aan de Vecht zide, en gesigt naar de Nieuwerheide. CROONENBURG au côté de Vecht, et vers la Nieuwerheide.



De Vecht bij Maarssen



LOENEN a/d Vecht

De Vecht bij Loenen en Maarssen
Het Utrechts Archief

Bijvoorbeeld jaagpad Bunnik



Bloemenwaard, ca. 1869
Regionaal Archief
Zuid-Utrecht

Bijvoorbeeld jaagpad Bunnik



www.vvkkrommerijnstreek.nl

Kerkpaden en jaagpaden in Utrecht

onderzoek 'Trage paden'

- bestaand en verdwenen in CHAT
- aanvulling op eerdere inventarisaties
 - actualisatie
 - Vijfheerenlanden
- raadpleging gemeenten, historische verenigingen en publiek
- verificatie historische achtergrond

Opbrengst

- ruim 40 suggesties & toevoeging van:
- ± 20 kerkpaden
- ± 18 jaagpaden
- ± 16 overige historische paden



Kerkpaden en jaagpaden in Utrecht

onderzoek 'Trage paden'

- bestaand en verdwenen in CHAT
- aanvulling op eerdere inventarisaties
 - actualisatie
 - Vijfheerenlanden
- raadpleging gemeenten, historische verenigingen en publiek
- verificatie historische achtergrond



Kerkpaden en jaagpaden in Utrecht

onderzoek 'Trage paden'

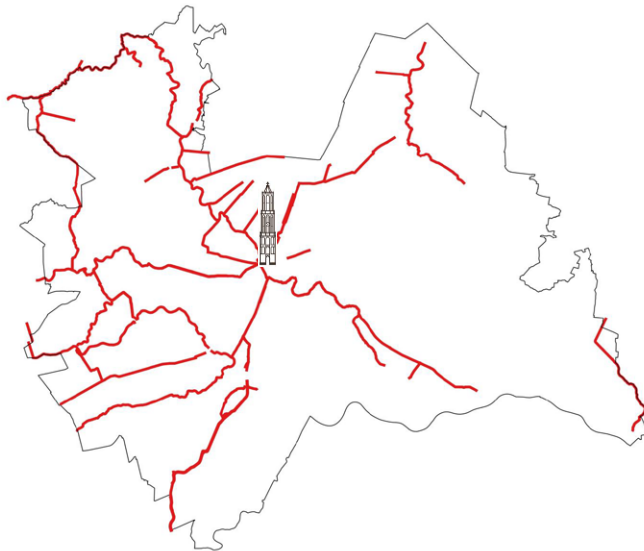
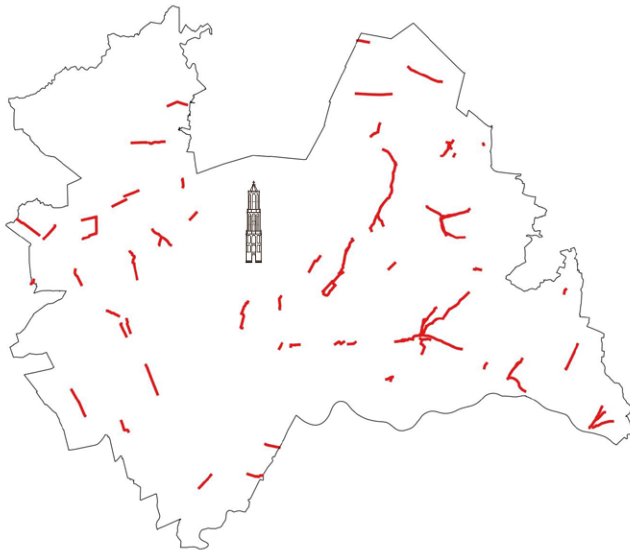
- bestaand en verdwenen in CHAT
- aanvulling op eerdere inventarisaties
 - actualisatie
 - Vijfheerenlanden
- raadpleging gemeenten, historische verenigingen en publiek
- verificatie historische achtergrond

Opbrengst

- ruim 40 suggesties & toevoeging van:
- ± 20 kerkpaden
- ± 18 jaagpaden
- ± 16 overige historische paden

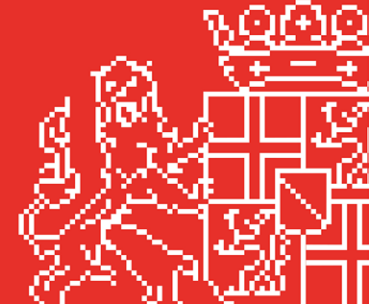
HARTELIJK DANK VOOR ALLE BIJDAGEN!!





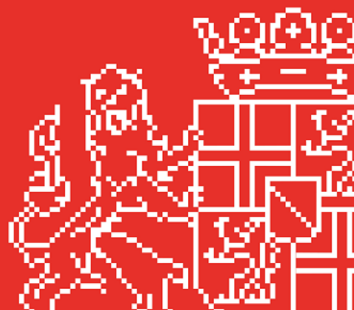
PADEN OP DE KAART

Kirsten Blok en Hester van den Ende
november 2022

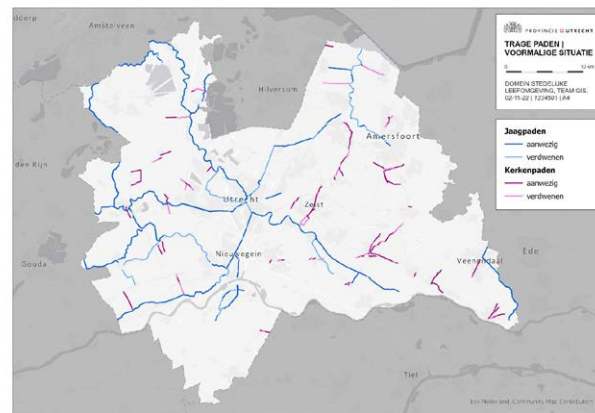


PADEN OP DE KAART

Kirsten Blok en Hester van den Ende
november 2022



PADEN OP DE KAART



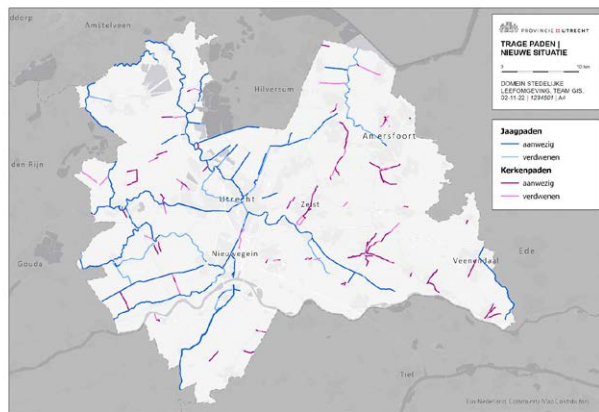
Voormalige Situatie

	JAAG-PADEN	KERKEN-PADEN	TRAGE PADEN
Aanwezig	214,7	68,0	282,6
Verdwenen	94,0	37,1	131,1
Totaal	308,6	105,1	413,7



3

PADEN OP DE KAART

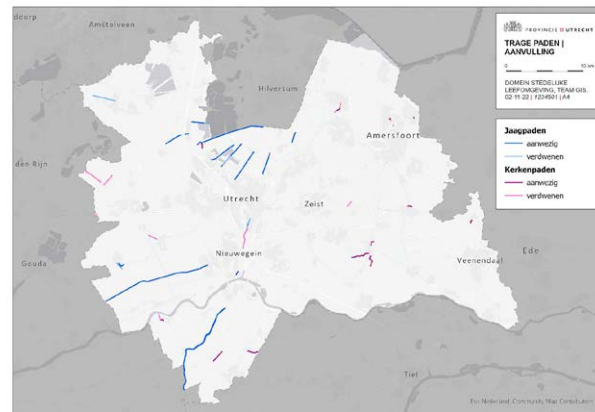


Nu bekende Trage Paden (in km)

	JAAG-PADEN	KERKEN-PADEN	TRAGE PADEN
Aanwezig	281,8	78,8	360,6
Verdwenen	105,3	49,4	154,7
Totaal	387,1	128,2	515,2

2

PADEN OP DE KAART



Aanvulling na onderzoek SB4

	JAAG-PADEN	KERKEN-PADEN	TRAGE PADEN
Aanwezig	67,1	10,8	77,9
Verdwenen	11,3	12,3	23,6
Totaal	78,5	23,1	101,6

4

PADEN OP DE KAART

Abcoude	Koppelkade langs de Angstel
Driebergen	wandelpad Dennenburg
Groenekan	Twisslaan
Huis ter Heide	kerkpad langs landgoed Dijselsburg
Kamerik	pad van Van Teylingenweg naar Woerdense Verlaat
Leersum	pad dwars op Wijngaardsesteeg
Lopikerkapel/Uitweg	Achterdijk
Maarsse	Dodemanslaantje van fort Tienhoven naar de Vecht
Montfoort	Tiendweg
Nieuwersluis	wandelpad langs Weersloot
Overlangbroek	wandelpad van Gooijerdijk naar Overlangbroek
Portengen	Portengensebrug
Soest	Chris Uiterwijkpad tussen Soester Eng en kerk van Soest
Vreeland	vervolg Jubileumlaantje
Wijk bij Duurstede	wandelpad van Amerongerwetering naar Rijndijk langs landgoed Natewisch



Recent afgesloten wandelpaden (aangemeld n.a.v. uitvraag kerk- en jaagpaden)

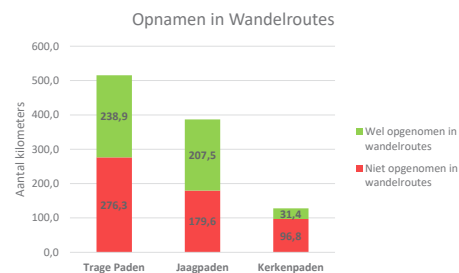
5

PADEN OP DE KAART



7

PADEN OP DE KAART



Aantal km kerk- en jaagpad dat is opgenomen in een officiële wandelroute

6

PADEN OP DE KAART



Fysieke Toegankelijkheid

8

PADEN OP DE KAART

• Tuinen



• Akkers en Weilanden



9

PADEN OP DE KAART

• Ruimte voor auto's

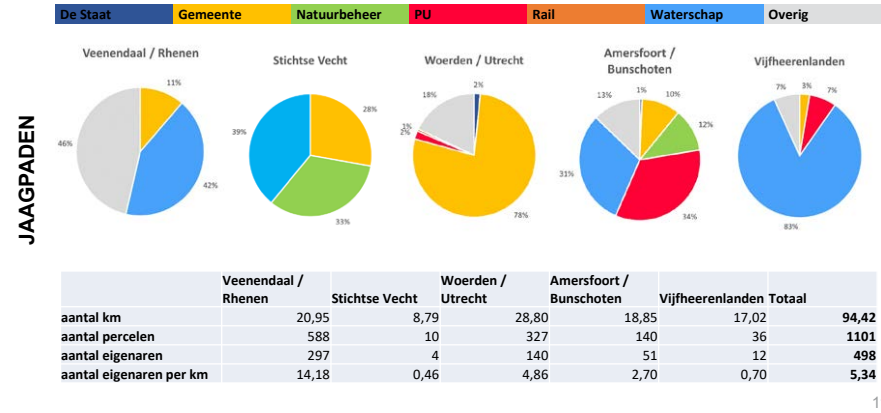


• Kanalisering



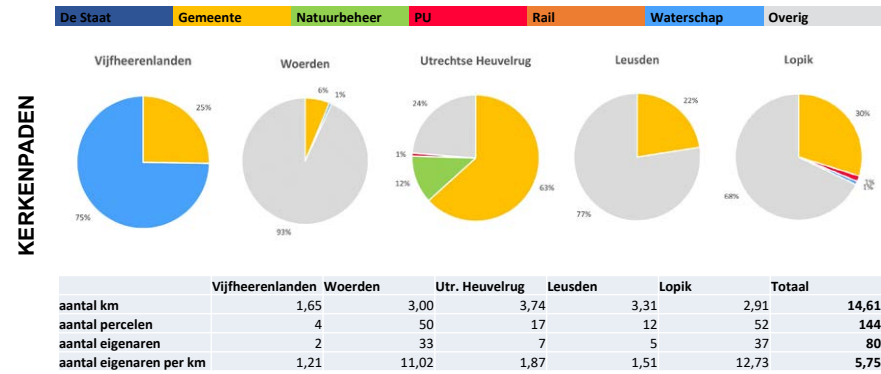
10

PADEN OP DE KAART

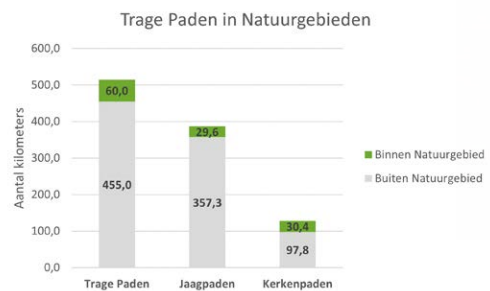


11

PADEN OP DE KAART



12



Ligging kerk- en jaagpaden binnen natuurgebieden

WERKCONFERENTIE 'TRAGE PADEN' - OP PAD

Frank Hart - Coördinator belangenbehartiging Wandelnet
 Jeroen van Noort – Manager Routebureau Utrecht

Wandelnet



ROUTENETWERKEN PROVINCIE UTRECHT

WANDELEN

1825 km

Wandelroutenetwerk
 Groene Hart/ Utrecht-midden/
 Vijfheerenlanden/ Kromme Rijnstreek



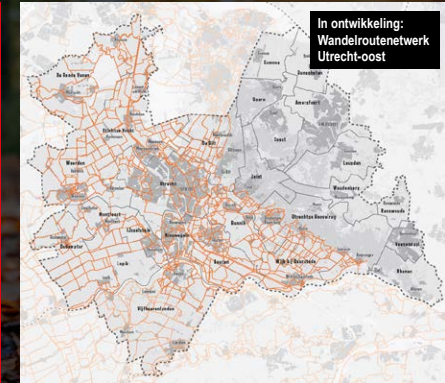
699 km

LAW, Streekpaden en Utrecht te Voet

202 km

Wandelroutes Stichtse Lustwarande

Genoemde km zijn inclusief aansluitende tracés buiten provinciegrens. Nederland telt 34.100 km fietsknooppuntenetwerk en 43.000 km wandelroutenetwerken.



ROUTEBUREAU
 UTRECHT

Totaal aantal Lange-Afstand-Wandelpaden en Streekpaden

12.147 km

Wandelnet



Aantal wandelingen (16+)

Wandelnet

- 12,3 miljoen Nederlanders maken jaarlijks in totaal ruim 1,8 miljard **ommetjes**;
- 9,6 miljoen Nederlanders maakten afgelopen 2 jaar wel eens **een wandeling van 5-10 kilometer**;
- Dagwandelingen** van 2,5 uur of langer worden door 30% van de Nederlanders gemaakt = 4,3 miljoen mensen.
- 9,6 miljoen Nederlanders maakten afgelopen 2 jaar wel eens **een wandelina van 5-10 kilometer**:

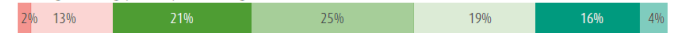
Een ommetje (tot max 1 uur) - wandeling van circa 20 minuten tot ongeveer 1 uur



Een wandeling (5-10 km) - wandeling van ongeveer 1 uur tot 2,5 uur



Een dagwandeling (> 10 km) - wandeling 2,5 uur of meer



■ 7x per week of vaker
 ■ 4-6 x per week
 ■ 1-3 x per week
 ■ 1-3 x per maand
 ■ 6-11 x per jaar
■ 3-5 x per jaar
 ■ 1-2 x per jaar
 ■ minder dan 1x per jaar

RECREatieve DRUK(TE)

SPREIDING & BALANS

Als bezoekers zich aan de regels houden is kan het. Dus fietsers op de fietspaden, mountainbikers op de MTB-route en wandelaars op de hospaden

- Rein Zwaan, boswachter



Boswachters waarschuwen: vermijd drukte, kom niet tussen 11 en 15 uur

Boswachters stellen zich scherp voor op drukke momenten in de buiten rond Utrecht. Komend weekend wordt met een zonnige verwachte lichte wind. Boswachter Rein Zwaan waarschuwt: kom niet tussen 11 en 15 uur, we kunnen het gewoon niet aan.



Nu zelfs vechtpartij om parkeerplek: boswachters Utrechtse Heuvelrug met hun handen in het haar om drukte



Blikjes, bankstellen en zelfs een caravan: zwerfvuil neemt flink toe in het bos tijdens de lockdown

Onderzoek, verspreiden en meekappen. Maar niet zo goed beseft dat Utrechtse recreanten sinds de coronacrisis, stapen toe met afval in de natuurgebieden zich op.



Extra drukte door coronatijd: veel overlast van sociale recreanten in de natuur

DRUKTEMONITORING



bezoekersdrukte

Zoek op adres, plaats of postcode

Filter op drukte Filter op categorie

← Terug naar resultaten

P2 - Rhijnauwen Krommerijn

Realtime live druktemeting. De druktemeting van de parkeerplaatsen P1, P2 en P3 bij de landgoederen Amelsweerd en Rhijnauwen is real time. De daar aanwezige parkeerlussen staan live in verbinding met de druktemonitor. Check hieronder bij status de huidige situatie.

Minder

Status: **12** Ruutig

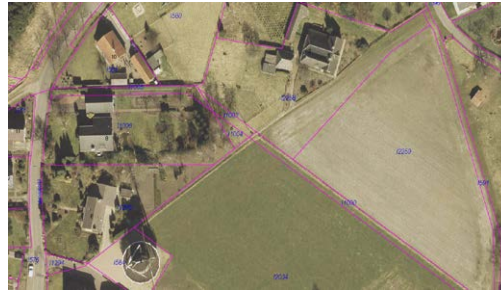
Verwachte drukte: donderdagen

Map showing locations: P1, P2, P3, P4, P5, P6, P7, P8, P9, P10, P11, P12, P13, P14, P15, P16, P17, P18, P19, P20, P21, P22, P23, P24, P25, P26, P27, P28, P29, P30, P31, P32, P33, P34, P35, P36, P37, P38, P39, P40, P41, P42, P43, P44, P45, P46, P47, P48, P49, P50, P51, P52, P53, P54, P55, P56, P57, P58, P59, P60, P61, P62, P63, P64, P65, P66, P67, P68, P69, P70, P71, P72, P73, P74, P75, P76, P77, P78, P79, P80, P81, P82, P83, P84, P85, P86, P87, P88, P89, P90, P91, P92, P93, P94, P95, P96, P97, P98, P99, P100.



**ROUTE BUREAU
UTRECHT.**

Afsluiting Möllepad



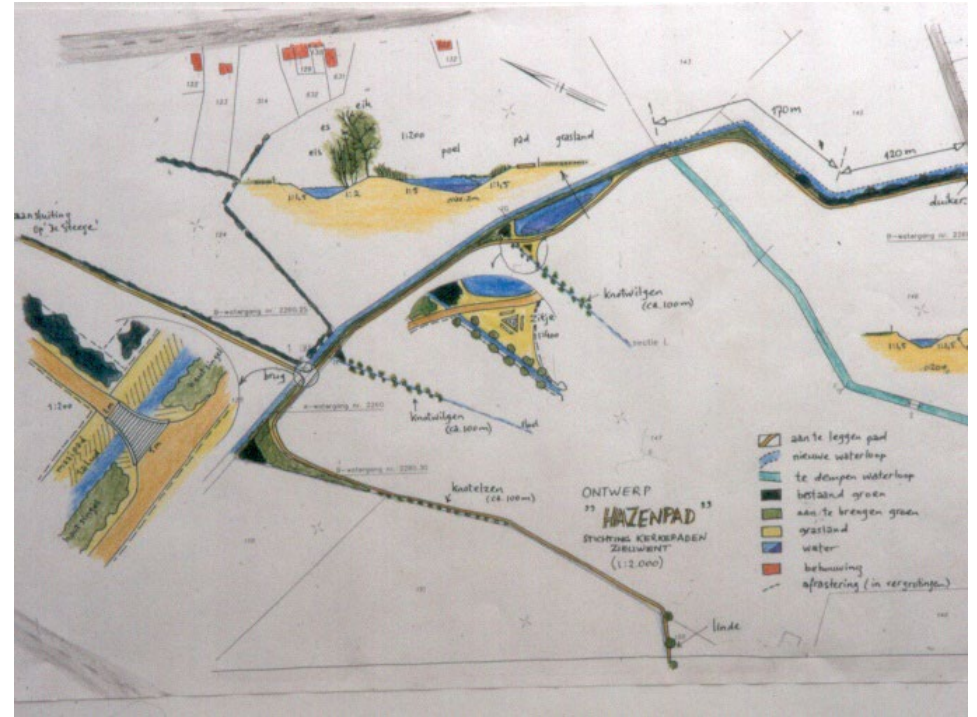
Afsluiting wandeldijkje



Omlegging Kerkpad







Juridische procedure :

- Erfdienstbaarheidsregeling
 - * heersend erf (eigendom)
 - * dienend erf (paden)
 - * éénmalige vergoeding (grondprijs)

- Voordelen van de regeling
 - * besparing kadastrale kosten
 - * behoud van melk- en mestrechten
 - * voorkomen administratieve rompslomp













- * **Gemeenschapszin**
- * **Motivatie**
- * **Orginele ideeën**
- * **Voldoende financiering**
- * **Oplossingsgerichte overheid**
- * **Contact met opdrachtgevers**
- * **Veelvuldig naar buiten treden**
- * **Onvoorziene kansen pakken**
- * **Vertrouwelijk met informatie**
- * **Geluk!**

Jaarlijkse Kosten 12km

-Beheer en onderhoud	€ 13.000
-Contactdag	- 5.000
-Nieuwsbrief	- 2.000

Jaarlijkse Dekking

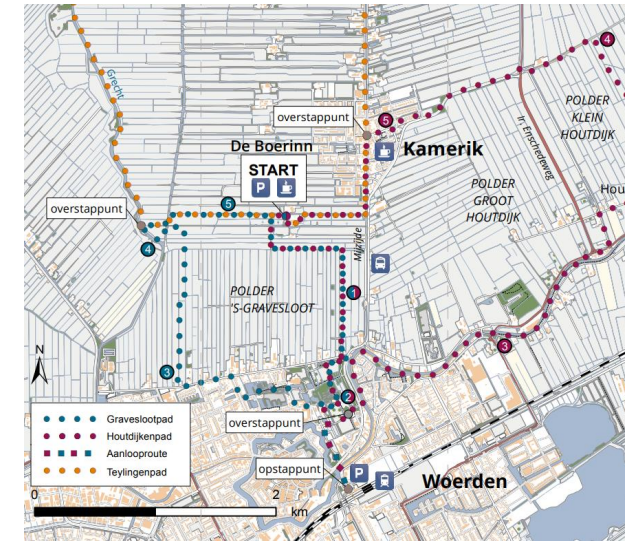
- Donaties bevolking	€ 8.000
- Gemeente Oost Gelre	- 8.000
- Groenbeheer SNL	- 3.000
- Advertenties Nieuwsbr.	- 1.000





POI's

- Betrekken: 'word verliefd'
- Points Of Interest
 - Kastelen
 - Trage paden
 - Ruïnes
 - Oude boerderijen
 - Landschappelijke elementen
 - Flora / fauna



Klompengaden

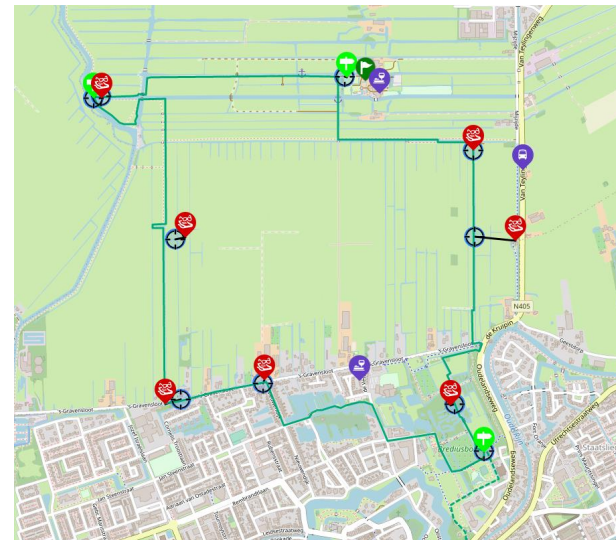
- 34 in de provincie Utrecht
- Samen met 75 particuliere eigenaren, 22 gemeentes en 370 vrijwilligers
- Trage paden op de kaart zetten en betrekken wandelaars



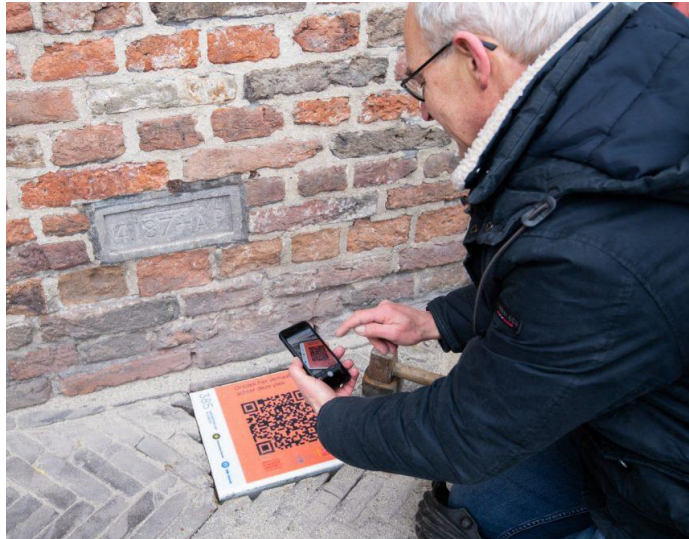


Onze ervaring

- Verrommeling
- Men leest slecht
- Pictogrammen werken beter
- Wij gebruiken extra bebording bij:
 - Gebieden waar verbod vaak genegeerd wordt: het 'waarom' nodig
 - Openstellingsborden
 - Locatie met een actie



Knowlogy



Utrecht Time Machine
ism Het Utrechts Archief



Rechts de biologische moestuin van het landgoed



Landschap + Erfgoed Utrecht

Minder kostbare alternatieven?

•



Landschap Erfgoed Utrecht

17



Hierachter ligt Ridderhofstad. Nu niets meer van te zien, maar wel heel belangrijk voor de ontwikkeling van Woudenberg





Jaagpad



Minder kostbare alternatieven?

- Fysiek
 - Rondleidingen
 - Dagblad
 - Artikel met historische verenigingen
- Online
 - Online artikelen (Utrecht Altijd)
 - TV docu



Jaagpad

Moestuin

Ridderhofstad



Ter discussie:

- Hoeveel is 'beleving' waard?
- Hoeveel mensen verlies je door alles digitaal aan te bieden?





Woerden, Oude Rijn, jaagpad en dakpannenfabriek Lafarge (nu Monier) in 2007.
©Karin Stadhouders – Verhalen van Stad en Land

Historische paden hebben toekomst

De landschapsbiografie als inspiratiebron voor ontwerp en beleving

Werkconferentie Trage paden, Provincie Utrecht, 4 november 2022

Karin Stadhouders
LDE Centre for Global Heritage and Development
Verhalen van Stad en Land

Wat is een landschapsbiografie?

Een landschapsbiografie is de 'levensgeschiedenis' van een landschap.

In een landschapsbiografie wordt de historische ontwikkeling van een bepaald landschap onderzocht en beschreven vanuit verschillende disciplines en perspectieven, in onderlinge samenhang.

Een landschap is niet statisch, maar wordt beschouwd als een voortdurend proces van verandering. De wisselwerking tussen mensen en hun leefwereld is daarbij een belangrijk gegeven.



Woerden, Oude Rijn, links de Rijnkade (vm. jaagpad) in 2007, rechts achterzijde Leidsestraatweg
©Karin Stadhouders – Verhalen van Stad en Land

Sleutelbegrippen landschapsbiografie

- Landschap is leefwereld
- Samenhang en wisselwerking tussen materiële (fysieke) en immateriële (zoals gebruik, betekenis, herinnering, emotie) dimensies van het landschap
- Leefwereld is voortdurend in verandering, ontwikkeling
- Auteurschap
- Vol sporen van het verleden, zichtbaar en onzichtbaar

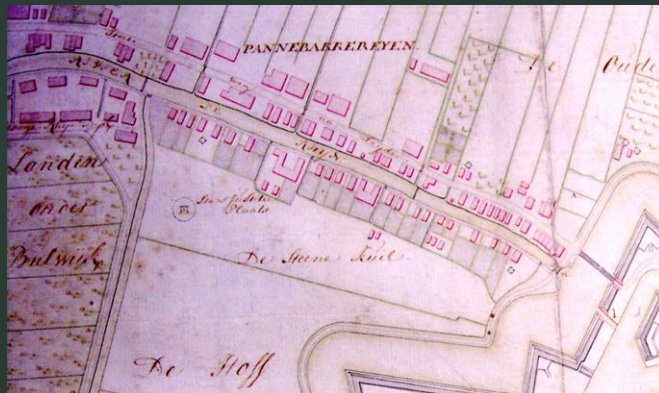
Het landschap lezen

- Landschapsbiografisch onderzoek: zoeken naar sporen en onderlinge verbanden:
 - Fysieke sporen
 - Sociaal-culturele sporen: waarden en betekenissen, verhalen en beelden, gebruiken, werkwijzen, rituelen
 - Vanuit uiteenlopende perspectieven en disciplines
 - Zowel eigen waarnemingen als diversiteit aan kennisbronnen
 - Interpretieren, verbanden leggen



Ingekleurde Ansichtkaart ca. 1910-1920 (bron: RHC Rijnstreek en Lopikerwaard)

Woerdens steenbakkerijlandschap

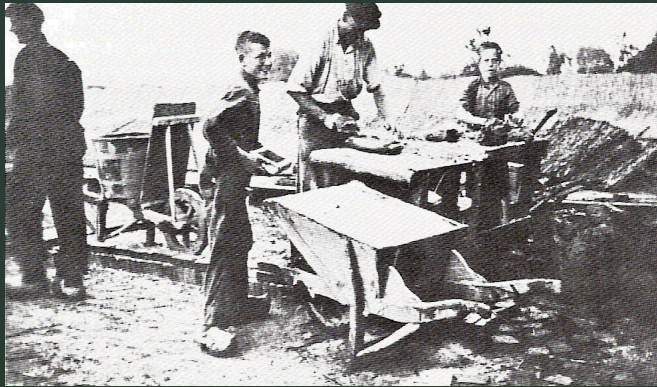


Detail Plan Woerden en onderhorige forten, 1777 (bron: RHC Rijnstreek en Lopikerwaard)

De werkers



Vietschuit op de Oude Rijn in Woerden, ca. 1910-1920 (bron: RHC Rijnstreek en Lopikerwaard)



Handvormers op steenfabriek De Driemanshoop, ca. 1920 (bron: RHC Rijnstreek en Lopikerwaard)



Beeldenroep steenvormers, Ineke van Dijk 1978. Woerden bij de Kwakelburg
©Karin Stadhouders - Verhalen van Stad en Land



Het vullen van de veldoven, Woerden, Steenfabriek Van Lange ca.1920 (bron: RHC Rijnstreek en Lopikerwaard)

Landschapsbiografie: waarom?

- Brede blik op landschap en verleden, niet fragmentarisch maar in onderlinge samenhang
- Oog voor wisselwerking tussen mensen en leefomgeving
- Uitgangspunt landschapsbiografie is voortdurende verandering, ook richting toekomst
- Verleden biedt kennis en inspiratie voor ruimtelijke planning en ontwerp
- Mogelijkheden voor participatie, meervoudig perspectief, diversiteit

Landschapsbiografie – een vingeroefening



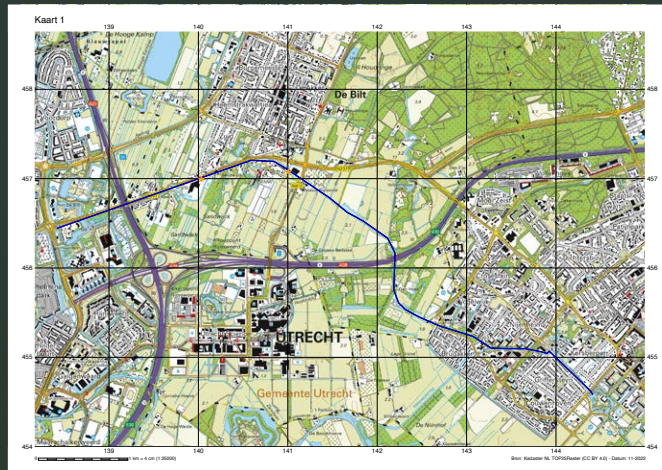
Een 'nieuw' jaagpad langs de Biltse en Zeister Griff?

DE BILT, — Het Sluisje.

Biltse Griff ter hoogte van Sluisshoef, ca.1910-1920 (bron: Blijdenstijn, *Tastbare tijd 2.0*)



De Griff ingetekend op de Kaart van den lande van Utrecht, Bernard de Roy, 1676.
Bron: Het Utrechts Archief, licentie publiek domein



De loswal bij de Griff ter hoogte van de Bunnikseweg / Kloosterpark, 1934.
©Beeldbank Historische Kring D'Oude School

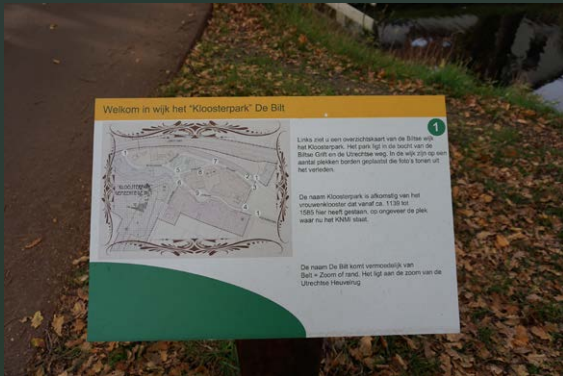
Foto-essay 'Wandelen langs de Biltse Grift: van Kloosterpark naar Hessing en terug'



Brug Bunnikseweg Kloosterpark vanuit tunneltje Utrechtseweg
Deze en volgende foto's: ©Karin Stadhouders – Verhalen van Stad en Land



Langs de Grift richting Utrecht, een olifantenpaadje





De brug naar het KNMI



Boerderij Oost-Indiën



Huis Sandwijck



Sluishoef



Stuw bij Sluishoef



Voormalig autobedrijf Hessing



Terug richting Kloosterpark



Voor Sluishoef: overblijfsel van het oude sluisje?



Terug bij het Kloosterpark



Blik vanaf de brug richting Universiteitsweg





Het tunneltje onder de Utrechtseweg richting Dorpsstraat

Over landschapsbiografie:

- *Door de lens van de landschapsbiografie. Een nieuwe kijk op de geschiedenis en het erfgoed van landschappen* (Leiden 2015). Open access: <https://www.sidestone.com/books/door-de-lens-van-de-landschapsbiografie>
- *Landscape biographies. Geographical, historical and archaeological perspectives on the production and transmission of landscapes* (Amsterdam 2015). Open access: <https://www.aup.nl/en/book/9789089644725/landscape-biographies>
- *Het landschap beschreven* (Hilversum 2021)

Over de Grift:

- 'Geestdrift voor de Grift. Levend houden van de geschiedenis van de Biltse en Zeister Grift.' In *De Biltse Grift*, juni 2018.

Meer informatie?

- <https://www.globalheritage.nl/services/landscape-biography>
- <https://www.globalheritage.nl/education-training/training-landscape-biography>
- e-mail karin.stadhouders@casema.nl

©Karin Stadhouders – Verhalen van Stad en Land

Brainstorm: landschapsbiografie Biltse en Zeister Grift

Waarom?

- Cultuurhistorische verdieping?
- Verleden Grift zichtbaar en beleefbaar maken?
- Ruimte voor een traag pad langs de drukke Utrechtseweg?
- Eindelijk een rechtstreekse wandeling van Utrecht naar Zeist?
- Historisch jaagpad nieuw leven inblazen?

Sporen, narratieven:

- Welke historische sporen (landschapselementen, infrastructuur, gebouwen, objecten) zie je langs de Grift?
- Welke historische verhalen en beelden spreken je aan?
- Herken je historische gelaagdheid en/of onderlinge samenhang?
- Zou je focussen (zo ja, waarop?) of juist diversiteit laten zien?

Ontwikkelingsmogelijkheden:

- Nieuw 'jaag' (wandel)pad?
- Cultuurhistorie beleefbaar maken langs wandel/fietspad? Zo ja, voor wie en hoe?
- Andere ideeën?

