



Notitie reikwijdte en detailniveau PlanMER Utrechts Programma Landelijk Gebied (UPLG)

28 mei 2024

Verantwoording

Titel	Notitie reikwijdte en detailniveau PlanMER Utrechts Programma Landelijk Gebied (UPLG)
Opdrachtgever	Provincie Utrecht
Kenmerk	R001-1294991EMG-V01-agv-NL
Aantal pagina's	18 (exclusief bijlagen)
Datum	28 mei 2024
Handtekening	Ontbreekt in verband met digitale verwerking. Dit rapport is aantoonbaar vrijgegeven.

Colofon

TAUW bv
Australiëlaan 5
Postbus 3015
3502 GA Utrecht
T +31 30 28 24 82 4
E info.utrecht@tauw.com

Inhoud

1	Inleiding	4
1.1	Aanleiding	4
1.2	Doel Notitie Reikwijdte en Detailniveau	4
1.3	Procedure en inspraak	4
1.4	Leeswijzer	5
2	Utrechts programma landelijk gebied (UPLG).....	5
2.1	Waarom een UPLG?	5
2.2	Het NPLG kaderstellend voor het UPLG.....	5
2.3	De ambities en doelen van het UPLG	7
2.4	Structurerende principes en maatregelpakketten	8
2.5	Vervolgstappen	9
3	MER ontwerp-UPLG.....	10
3.1	Wat is een MER?	10
3.2	Waarom een MER?	10
3.3	Passende beoordeling Natura 2000 (Voortoets).....	10
3.4	Wisselwerking UPLG en MER.....	11
4	Beoordelingskader en methodiek.....	12
4.1	Aanpak MER	12
4.2	Alternatieven	13
4.3	Beoordelingskader	14
4.4	Beoordelingssystematiek	16
4.4.1	Effecten	16
4.4.2	Toetsing doelbereik.....	17
5	Vervolgstappen mer-procedure	17
5.1	Kennisgeving en raadpleging.....	17
5.2	Opstellen MER en Nota van beantwoording	18
5.3	Terinzagelegging MER.....	18
5.4	Besluit en vervolg.....	18
Bijlage 1	Begrippen en afkortingen	
Bijlage 2	Voortoets	

1 Inleiding

1.1 Aanleiding

Het Nationaal Programma Landelijk Gebied (NPLG) is een beleidsprogramma onder de Nationale Omgevingsvisie met het Ministerie van Landbouw, Natuur en Voedselkwaliteit, het Ministerie van Infrastructuur en Waterstaat en het Ministerie van Binnenlandse Zaken en Koninkrijksrelaties als opdrachtgevers. Het hoofddoel van het NPLG is het duurzaam ontwikkelen van het landelijk gebied. Het legt leidende keuzes en doelen vast als basis voor provinciale programma's landelijk gebied ('brede gebiedsprogramma's').

Het Rijk heeft alle provincies gevraagd om op 1 juli 2023 een Provinciaal Gebiedsprogramma aan te leveren bij het Rijk, waarin beschreven staat hoe zij de NPLG-opgaven gaan realiseren. De provincie Utrecht doet dit in het Utrecht Programma Landelijk Gebied (UPLG). Voor een programma moet een MER¹ worden opgesteld als er sprake is van een wettelijke of bestuursrechtelijk voorgeschreven plan of programma dat een kader vormt voor mer- (beoordelings)plichtige projecten of wanneer een passende beoordeling voor het plan of programma nodig is. Dit is het geval voor het UPLG. Gekoppeld aan het opstellen van het ontwerp UPLG wordt daarom ook de procedure van een milieueffectrapportage (mer) doorlopen.

1.2 Doel Notitie Reikwijdte en Detailniveau

Deze Notitie Reikwijdte en Detailniveau (NRD) is de eerste stap in de mer-procedure. Onder de Omgevingswet is een NRD niet meer verplicht, maar gezien de complexiteit van de inhoud van het UPLG kiest de provincie Utrecht ervoor om alsnog wel een NRD op te stellen en deze ter inzage te leggen.

De NRD heeft als doel om inzicht te geven in de stappen die ten behoeve van het MER doorlopen worden. De NRD beschrijft welke aspecten en effecten in het MER onderzocht gaan worden (reikwijdte). Daarnaast geeft de NRD informatie over de manier waarop de effecten van het UPLG onderzocht zullen worden en met welke diepgang (detailniveau).

1.3 Procedure en inspraak

De NRD ligt in juni-juli 2024 gedurende een periode van zes weken elke werkdag van 9.00 tot 16.00 uur ter inzage op het provinciehuis van Utrecht, Archimedeslaan 6 te Utrecht. U kunt de NRD ook downloaden van de provinciale website: <https://www.provincie-utrecht.nl/loket/ter-inzage>

Eenieder wordt in de gelegenheid gesteld om binnen de ter inzagetermijn te reageren op de NRD. Schriftelijke zienswijzen kunt u, onder vermelding van uw naam en adresgegevens (altijd inclusief emailadres) indienen bij de provincie Utrecht; landelijkgebied@provincie-utrecht.nl of Provincie Utrecht, t.a.v. Gebiedsgerichte Aanpak Landelijk Gebied, Postbus 80300, 3508 TH Utrecht.

Voor vragen over de NRD kunt u contact opnemen via: landelijkgebied@provincie-utrecht.nl

¹ Er worden een tweetal afkortingen gebruikt: mer en MER. Mer staat voor 'milieueffectrapportage' en is de procedure waarbinnen een MER wordt opgesteld. MER staat voor 'Milieueffectrapport' en bevat de resultaten van het onderzoek naar de (milieu)effecten binnen een mer.. De toevoeging 'Plan' (PlanMER) wil zeggen dat het om een MER voor een plan gaat, zoals een programma. In deze NRD hanteren we kortweg de term MER.

1.4 Leeswijzer

in het hoofdstuk 'Het Utrechts Programma Landelijk Gebied (UPLG)' wordt beknopt toegelicht waarom het UPLG wordt opgesteld en wat de ambities en doelen zijn van het UPLG. In het derde hoofdstuk komt aan bod wat een MER inhoudt, hoe deze MER samenhangt met het UPLG en op welke manier er een wisselwerking optreedt tussen deze documenten. Hoofdstuk 4 beschrijft hoe de effecten van het voornemen onderzocht gaat worden in het planMER. In het hoofdstuk 'Vervolgproces en procedure' komen tot slot aan bod welke procedure wordt doorlopen.

2 Utrechts programma landelijk gebied (UPLG)

Dit hoofdstuk gaat in op de vraag waarom de provincie Utrecht een programma voor het landelijk gebied opstelt, hoe het proces verloopt en op welke thema's het UPLG ingaat.

2.1 Waarom een UPLG?

In landelijke gebieden staat Nederland voor complexe uitdagingen. Zowel op nationaal als provinciaal niveau wordt hieraan gewerkt. Het Nationaal Programma Landelijk Gebied (NPLG) streeft naar een samenhangende aanpak van doelen voor natuur, water en klimaat (broeikasgasreductie) in landelijke gebieden op nationaal niveau. Met het NPLG heeft het Rijk de stikstofopgave in relatie gebracht met de opgaven voor natuur (breder dan alleen Natura 2000-gebieden), water en klimaat. Het NPLG heeft duidelijk gemaakt dat deze opgaven onlosmakelijk met elkaar verbonden zijn.

Het Rijk heeft alle provincies gevraagd om voor hun provincie een provinciaal gebiedsprogramma op te stellen op basis van het NPLG waarin beschreven staat hoe zij de NPLG-opgaven gaan realiseren. In deze gebiedsprogramma's worden ook de gebiedsplannen voor stikstofgevoelige Natura 2000-gebieden geïntegreerd, waarmee voldaan wordt aan de Wet stikstofreductie en natuurverbetering (Wsn, inmiddels onderdeel van de Omgevingswet). In juli 2023 hebben alle provincies het eerste concept van hun PPLG ingediend bij het Rijk. In het geval van Utrecht heet dit het Utrechts Programma Landelijk Gebied (UPLG).

Het realiseren van de NPLG-opgaven betekent dat het landelijk gebied in de provincie Utrecht flink zal moeten veranderen. De provincie kan dit niet alleen. Zij is zich ervan bewust dat de aanpak van de opgaven veel vraagt van alle betrokkenen: waterschappen, gemeenten, landbouw- en natuurorganisaties en ook van de individuele agrarische ondernemers en bewoners in het landelijk gebied. De volgende paragraaf geeft eerst een toelichting op het NPLG die immers kaderstellend is voor het UPLG. De paragraaf daarna gaat in op de ambities en doelen van het UPLG (paragraaf 2.3) en de structurerende principes (paragraaf 2.4) die daaruit voortvloeien.

2.2 Het NPLG kaderstellend voor het UPLG

Doel van het NPLG is om het landgebruik weer beter in balans te brengen met natuurlijke systemen en dus met de draagkracht van het gebied, en daarmee een toekomst- en klimaatbestendig landelijk gebied te realiseren. Het NPLG richt zich op drie kernopgaven: het in een samenhangende aanpak realiseren van de Europese internationale verplichtingen op het terrein van natuur (met als onderliggend doel de stikstofopgave), water en klimaat. In de zogenoemde gebiedsgerichte aanpak moeten maatregelen slim gecombineerd worden om de natuur, de bodem en de waterkwaliteit te verbeteren en de klimaatopgave te halen. Provincies zijn verantwoordelijk voor de gebiedsgerichte aanpak.

Via de Startnotitie NPLG, het Ontwikkeldocument NPLG en het recent ter inzage gelegde Ontwerp NPLG zijn de kaderstellende doelen en structurerende keuzes² vanuit het Rijk steeds concreter geworden. De doelen uit het NPLG³ van toepassing voor de provincie Utrecht worden hier onder samengevat.

Doelen direct voortvloeiend uit (inter)nationale verplichtingen (hoge ecologische en juridische urgentie):

- Het voorkomen van verslechtering en bijdragen aan de instandhouding van de Natura 2000-gebieden: op grond van de Vogel- en Habitatrichtlijn (VHR) bestaat de verplichting om op korte termijn verslechtering van VHR-soorten en habitattypen te voorkomen of te stoppen. Daarom hebben natuurherstel, stikstofreductie en herstel van hydrologische condities een zeer hoge prioriteit
- In 2030 voor ten minste 30% van de in 2019 in een ongunstige Staat van Instandhouding verkerende VHR-soorten en habitattypen een landelijk gunstige Staat van Instandhouding bereiken, dan wel een sterk positieve trend in gang hebben gezet (dit doel is gericht op breed herstel van de biodiversiteit en heeft niet alleen betrekking op natuurgebieden (inclusief Natura 2000), maar ook agrarisch gebieden tot aan de stad (deze opgave is nader uitgewerkt onder onderstaande kop: Nadere uitwerking van doelen gerelateerd aan de VHR-opgave)
- Reductie van de emissie van stikstof uit de landbouw: de totale stikstofemissie dient in 2035 met 46% gedaald te zijn ten opzichte van het referentiejaar 2018, dat wil zeggen binnen onze provincie een totale reductie met 2.359 kiloton stikstof (van 5.093 naar 2.734 kiloton stikstof in 2030)
- Het realiseren van de KRW-doelen in 2027, onder andere door reductie van de belasting van grond- en oppervlaktewater met nutriënten en gewasbeschermingsmiddelen.
- Reductie uitstoot broeikasgassen uit veenbodems: in 2030 een reductie van 0,09 megaton CO₂eq/jaar
- Reductie methaanemissie uit veehouderij: in 2030 0,3 megaton CO₂eq ten opzichte van de Klimaat- en Energieverkenning 2021

Nadere uitwerking van doelen gerelateerd aan de VHR-opgave:

- Het realiseren van het Natuurnetwerk Nederland (NNN): in totaal 1.570 hectare functieverandering naar natuur en 4.264 hectare inrichting voor natuur (2027)
- Het aanleggen van 1.500 hectare nieuw bos en revitaliseren van bestaand bos conform de landelijke Bossenstrategie. Hieraan is tevens een klimaatopgave gekoppeld, namelijk de vastlegging van CO₂ via aanleg van bos (omgerekend vanuit de 1500 ha nieuw bos is dat 0,006 megaton CO₂/jaar)
- Het realiseren van groenblauwe dooradering in het landelijk gebied: 5% in 2030, 10% in 2050 (in de drie NPLG-prioritaire gebieden 10% in 2030)

² Structurerende keuzes in het NPLG zijn door het Rijk gemaakte keuzes voor de ruimtelijke inrichting. De keuzes van het NPLG zijn algemene inrichtingsprincipes, die ingaan op de (on)wenselijkheid van (nieuwe) activiteiten in het landelijk gebied. Met de structurerende keuzes geeft het NPLG richting aan de ruimtelijke uitwerking van de gebiedsprogramma's door de provincies.

³ Zoals benoemd in hoofdstuk 2 en bijlage 2 van het ontwerp NPLG.

- Indicatief heeft het ministerie van Landbouw, Natuur en Voedselkwaliteit in beeld gebracht hoeveel extra areaal (agrarische) natuur per provincie nodig is om aan de doelstellingen in de Vogel- en Habitatrichtlijn te voldoen. Het betreft 860 ha natuur en 11200 ha agrarische natuur in 2030. En in 2050 in totaal 2.875 ha extra VHR-natuur en 37.200 ha agrarische natuur. Het is nog niet duidelijk wanneer deze indicatieve verdeling over de provincies een definitieve status krijgt en welke middelen daarvoor beschikbaar komen

De structurerende keuzes die in het NPLG zijn opgenomen verduidelijken de kaderstellende doelen en de bandbreedte waarbinnen provincies zelf kunnen uitwerken wat waar wel en niet kan. Het zijn dus randvoorwaarden waarbinnen provincies in de gebiedsprogramma's zelf kunnen aangeven welk landgebruik en welke maatregelen passend zijn bij het gebied. De structurerende keuzes zijn gericht op het ruimtegebruik voor natuur en landbouw en het ruimtegebruik met betrekking tot het water- en bodemsysteem.

2.3 De ambities en doelen van het UPLG

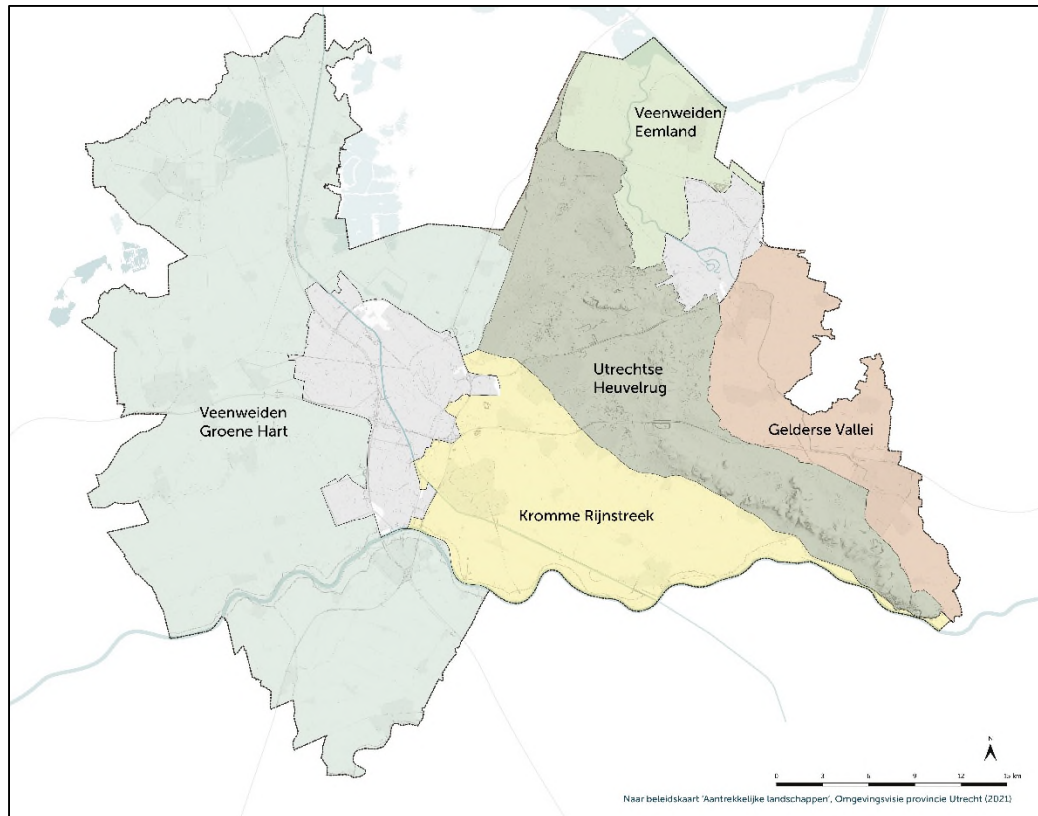
Het UPLG richt zich op het behalen van Europese en nationale verplichtingen op het gebied van natuur, water en klimaat. De doelen van het NPLG, zoals aangegeven in de paragraaf hiervoor, zijn daarbij leidend voor het UPLG. Het UPLG voegt daar 'Perspectief voor de landbouw' als vierde doel aan toe. Het UPLG omvat daarmee doelen op de volgende vier thema's:

- Natuur (met als onderliggende opgave de reductie van stikstof)
- Water (water en bodem sturend, kwaliteit en kwantiteit)
- Klimaat (reductie van broeikasgassen)
- Perspectief voor de landbouw

Om resultaten te kunnen boeken kunnen moet een aantal randvoorwaarden op orde zijn of in ieder geval zodanig geagendeerd zijn dat het vertrouwen er is dat ze in de loop van de tijd op orde komen. Het gaat met name om: voldoende financiële middelen, passend instrumentarium, beschikbaarheid van grond, toekomstperspectief voor de agrarische sector. Deze randvoorwaarden zijn veelal niet Utrecht-specifiek, maar gelden in zijn algemeenheid voor alle PPLG's. Een goede samenwerking tussen Rijk en provincies is hierbij essentieel.

Het Utrechtse landschap is de basis voor het UPLG. Er wordt onderscheid gemaakt tussen 5 deelgebieden in de provincie Utrecht met elk eigen specifieke kernkwaliteiten (zie ook figuur 1):

1. Veenweidegebied Groene Hart
2. Veenweidegebied Eemland
3. Utrechtse Heuvelrug
4. Kromme Rijnstreek
5. Gelderse Vallei.



Figuur 1 Kaart indeling landschapstypen binnen de provincie Utrecht

2.4 Structurerende principes en maatregelpakketten

Structurerende principes

In het UPLG worden beleidskeuzes gemaakt die invloed hebben op de leefomgeving. Deze beleidskeuzes zijn in het Ontwerp-UPLG vastgelegd in structurerende principes. De structurerende principes zijn leidend voor de gebiedspartijen bij het maken van keuzes en bij prioritering voor de inrichting, gebruik en beheer van het landelijk gebied. De principes bepalen activiteiten wel of niet wenselijk zijn binnen de provincie Utrecht. Bij het opstellen van het ontwerp-UPLG is rekening gehouden met de structurerende keuzes uit het Ontwerp-NPLG (december 2023) en de kamerbrief Water en Bodem Sturend⁴. Ze richten zich op het gebruik van ruimte voor natuur en landbouw, en op het water- en bodemsysteem. Andere opgaves relevant voor het landelijk gebied vormen als meekoppelkans ook onderdeel van de structurerende principes, waaronder de energietransitie en behoud van cultuurhistorische waarden.

Maatregelpakketten

Als onderdeel van het UPLG-traject zijn zes maatregelpakketten opgesteld die samen met het concept-UPLG op 5 juli 2023 zijn ingediend bij het Rijk. Deze maatregelpakketten zijn bedoeld om voor de eerste paar jaar rijksmiddelen te ontvangen voor de uitvoering van het UPLG. De pakketten bevatten maatregelen die voldoende kansrijk zijn om op korte termijn uit te voeren en die bijdragen aan de UPLG-opgaven (bijdragen aan het beoogde doelbereik).

⁴ Kamerbrief over rol Water en Bodem bij ruimtelijke ordening, Kamerstuk d.d. 25-11-2022

Het Rijk heeft ondertussen de maatregelpakketten van alle provincies laten toetsen door WEcR (Wageningen Economic Research). WEcR heeft de toetsing in twee delen gedaan: de toetsing van het eerste deel van de maatregelen is op 16 januari 2024 vrijgegeven. de toetsing van het tweede deel van de maatregelen is 8 maart 2024 vrijgegeven. LNV heeft aangegeven dat dit betekent dat alleen de maatregelen die door WEcR meegenomen zijn in de 1^e toetsingsronde in aanmerking komen voor de 1^e tranche rijksmiddelen. Voor de maatregelen die door getoetst zijn in de 2^e ronde komen nu geen rijksmiddelen beschikbaar. Een groot deel van de Utrechtse maatregelpakketten is meegenomen bij de eerste toetsingsronde. Per maatregelpakket zijn door WEcR voorstellen voor verbetering gedaan op basis waarvan de maatregelpakketten zijn aangepast. De aangepaste maatregelpakketten zijn op 26 maart 2024 aangeboden aan het Rijk. Een toetsteam van het Rijk beoordeelt in april-mei opnieuw alle ingediende maatregelpakketten. LNV geeft aan dat naar verwachting het definitieve besluit van het Rijk over de toedeling van de middelen juli 2024 via de Ministerraad genomen wordt.

De zes maatregelpakketten die op 26 maart 2024 bij het Rijk zijn ingediend zijn de volgende:

- Maatregelpakket 1. Groenblauwe linten en scheggen en boerensloten
- Maatregelpakket 2. Veenweiden
- Maatregelpakket 3. Landbouw
- Maatregelpakket 4. Overgangszones N2000-gebieden
- Maatregelpakket 5. Heuvelrug en flanken
- Maatregelpakket 6. Beekdalen

De structurerende keuzes in het UPLG en de maatregelenpakketten (op hoofdlijnen) worden in het MER beoordeeld en waar relevant wordt onderscheid gemaakt in de deelgebieden zoals beschreven in paragraaf 2.3.

2.5 Vervolgstappen

De provincie Utrecht heeft een planning gemaakt om in verschillende fasen en stappen tot een ontwerp-UPLG te komen. Op hoofdlijnen betreft het de volgende fasen:

- Mei 2024: Start mer-procedure door publicatie NRD en start schrijven van het MER op basis van het ontwerp-UPLG
- December 2024: provincie Utrecht rondt het ontwerp-UPLG af. Gedeputeerde Staten geeft het ontwerp-UPLG en het MER vrij voor terinzagelegging
- Januari 2025 tot februari 2025: Ter inzagelegging ontwerp-UPLG en MER (zes weken)
- Juli 2025: Gedeputeerde Staten stelt het definitief UPLG vast

3 MER ontwerp-UPLG

Dit hoofdstuk licht verder toe wat een MER inhoudt, hoe deze MER samenhangt met het UPLG en op welke manier er een wisselwerking optreedt tussen deze documenten.

3.1 Wat is een MER?

Een milieueffectrapportage (mer) brengt de milieueffecten van een plan of project in beeld. Mer staat voor 'milieueffectrapportage' en is de procedure waarbinnen een MER wordt opgesteld. MER staat voor 'milieueffectrapport' en bevat de resultaten van het onderzoek naar de (milieu)effecten binnen een mer. De toevoeging 'plan' (plan-MER) wil zeggen dat het om een MER voor een strategisch beleidsplan gaat, zoals een programma voor het landelijk gebied. In deze NRD hanteren we kortweg de term MER⁵.

Met milieueffectrapportage (mer) krijgt het milieu een plaats in de besluitvorming over een plan of project, dit kan gaan om concrete projecten maar ook om plannen en visies zoals het UPLG. Het mer helpt bij het afwegingsproces rondom de vraag wat waar hoeveel ruimte krijgt binnen het UPLG. Het eindproduct is een verslaglegging van dit proces in een Milieueffectrapport (MER). Dit product gaat samen met ontwerp-UPLG ter inzage.

3.2 Waarom een MER?

Het doel van de mer-procedure is om het milieubelang volwaardig mee te wegen bij de voorbereiding en vaststelling van een plan of besluit. Sinds 1 januari 2024 is de Omgevingswet het wettelijke stelsel voor de MER. Voor een programma moet een MER worden opgesteld als er sprake is van een wettelijke of bestuursrechtelijk voorgeschreven plan of programma dat een kader vormt voor mer-(beoordelings)plichtige projecten of wanneer een passende beoordeling voor het plan of programma nodig is. Dit is het geval voor de Provinciale Programma's Landelijk Gebied. Het gaat onder andere om volgende de categorieën van mer-beoordelingsplichtige projecten: A1 ('wijzigingen' in installaties van intensieve veehouderijen), A4 (bebossing of ontbossing met als doel een andere ruimtelijke functie van de grond) en J12 (inrichting landelijk gebied) uit bijlage V van het Omgevingsbesluit.

3.3 Passende beoordeling Natura 2000 (Voortoets)

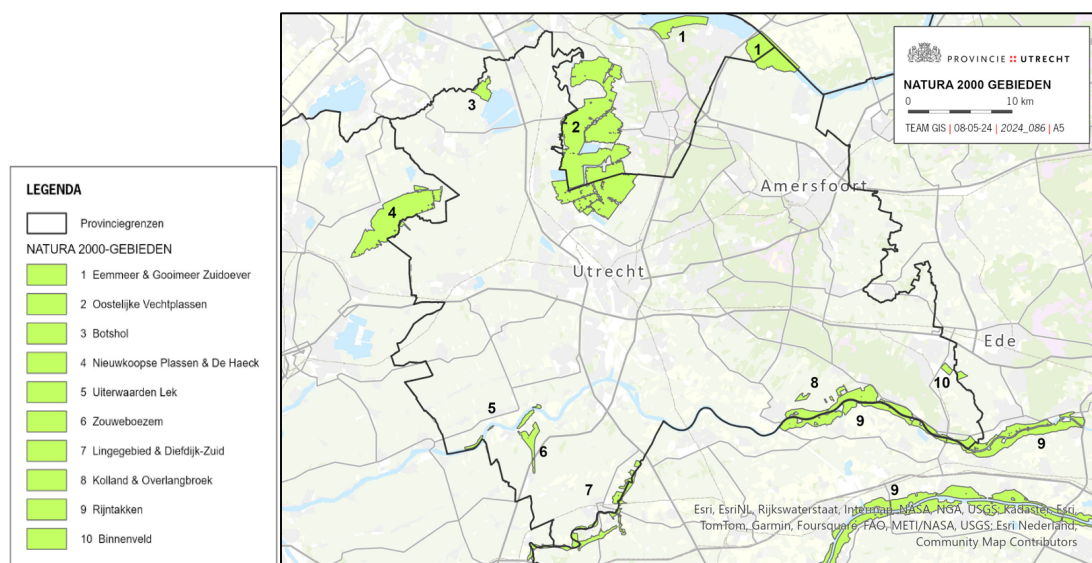
In het UPLG worden op hoofdlijnen beleidskeuzes gemaakt die van invloed zijn op de fysieke leefomgeving. Uit de Omgevingswet (artikel 16.53c) volgt dat plannen uitsluitend kunnen worden vastgesteld als de zekerheid is verkregen dat deze de 'natuurlijke kenmerken van het Natura 2000-gebied' niet aantasten. De provincie Utrecht kent 10 Natura 2000-gebieden (zie ook figuur 2). Ook in de omgeving van de provincie Utrecht liggen N2000 gebieden die mogelijk worden beïnvloed als gevolg van de keuzes in het UPLG. Door TAUW is een Voortoets⁶ (zie ook bijlage 2) opgesteld waarin inzichtelijk wordt gemaakt of effecten van het UPLG op deze Natura 2000-gebieden kan worden uitgesloten. Indien dit niet het geval is dient een passende beoordeling opgesteld te worden. Uit de Voortoets blijkt dat op voorhand niet is uit te sluiten dat deze keuzes in het UPLG, afzonderlijk of in samenhang, leiden tot (significante) negatieve gevolgen op Natura 2000-gebieden in en rondom de provincie. Daarom dient een passende beoordeling te worden opgesteld.

⁵ Maar dit MER moet dus wel worden gezien als een Plan-MER.

⁶ Utrechts Programma Landelijk Gebied (UPLG) – Voortoets – TAUW - mei 2024

Geconcludeerd wordt dat tijdelijke negatieve effecten tijdens realisatiefase niet uitgesloten kunnen worden, zoals verstoring of stikstofdepositie. Ook kan de realisatie van bepaalde natuurdoelen of verandering in grondgebruik leefgebieden van bepaalde soorten (bijvoorbeeld weidevolgels) aantasten of verbinding tussen natuurgebieden migratie van invasieve soorten bevorderen.

De Passende Beoordeling wordt gelijktijdig met het MER opgesteld en wordt onderdeel van de effectbeoordeling van de alternatieven. De passende beoordeling bestaat uit een beschrijving van de negatieve effecten van het UPLG en, voor zover relevant, op de instandhoudingsdoelen. Ook worden mitigerende maatregelen en randvoorwaarden voorgesteld in de Passende Beoordeling.

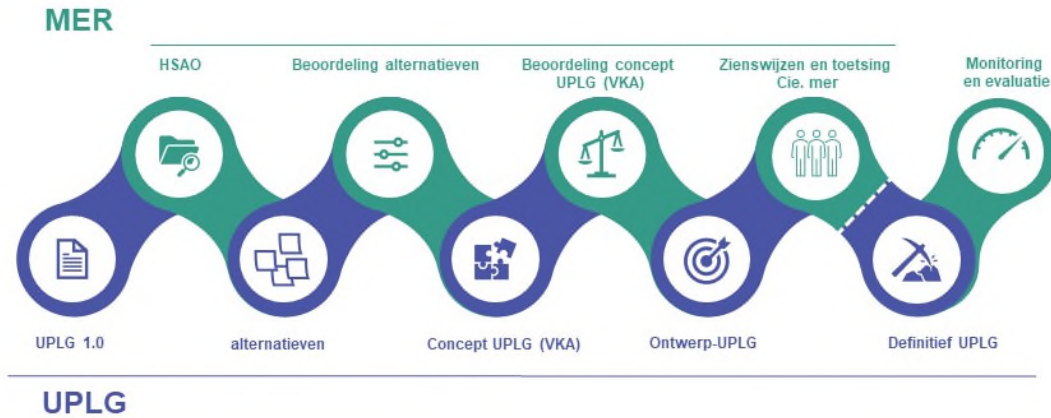


Figuur 2 Natura 2000-gebieden in en rond de provincie Utrecht

3.4 Wisselwerking UPLG en MER

Het MER wordt gelijktijdig en in samenhang met het opstellen van het ontwerp-UPLG opgesteld. Het MER is daarbij het instrument om afgewogen keuzes te maken voor het UPLG.

Door het MER en het UPLG in samenhang op te stellen kunnen gedurende het proces beide documenten elkaar aanvullen en versterken. De verschillende stappen in het MER spoor worden in het volgende hoofdstuk nader toegelicht.



Figuur 3 Wisselwerking MER en het UPLG

4 Beoordelingskader en methodiek

Dit hoofdstuk licht de diverse stappen toe die in een mer-procedure worden genomen. Ook wordt het beoordelingskader waarbinnen de beoordeling van milieueffecten plaatsvindt beschreven. Verder wordt toegelicht wat de beoordelingssystematiek is: hoe wordt er beoordeeld?

4.1 Aanpak MER

Stap 1: In beeld brengen huidige situatie en autonome ontwikkeling (referentiesituatie) en beleidskader

De eerste stap is het in beeld brengen van de huidige situatie en de verwachte autonome ontwikkelingen (HSAO). Autonome ontwikkeling betekent de te verwachten voortgang van de huidige situatie, zoals die in zichtjaar 2030⁷ met een doorkijk naar 2050 zou zijn zonder het UPLG. Daarin worden alle ontwikkelingen en activiteiten die met enige zekerheid zullen plaatsvinden, vastgestelde (ruimtelijke) plannen, ontwerp omgevingsplannen en (wetenschappelijke) trends, zoals klimaatverandering, meegenomen. De huidige situatie en autonome ontwikkeling tezamen wordt de referentiesituatie genoemd.

Stap 2: Samenstellen en toetsen alternatieven

Om tot een uiteindelijk UPLG te komen worden in het kader van dit MER alternatieven opgesteld (zie op paragraaf 4.2). In de tweede stap van het MER worden deze verschillende alternatieven kwalitatief getoetst en op hoofdlijnen beoordeeld, waarbij het detailniveau van de beoordeling aansluit bij het detailniveau van de alternatieven. Deze beoordeling vindt plaats aan de hand van de meest relevante en/of onderscheidende indicatoren van het beoordelingskader (4.3). Ook wordt het doelbereik, op hoofdlijnen, van de alternatieven bepaald. Dit is een toets om te beoordelen in hoeverre de vooraf gestelde doelen met de beleidskeuzes van het UPLG en ander vastgesteld beleid worden gehaald. Hierbij wordt onder andere gekeken naar de zogenaamde beïnvloedingsruimte van de provincie: oftewel waar is en kan de provincie zelf aan zet zijn en waar is zij afhankelijk van andere partijen. Samen leidt dit tot een overzicht van mogelijke invloeden en vervolgens tot een vertaling in hoeverre doelen worden bereikt met het UPLG.

⁷ Veel van de provinciale doelen in het UPLG 1.0. hebben als termijn 2030 en enkele met een termijn tot 2050. Om deze reden wordt 2030 als zichtjaar gekozen maar waarbij zover mogelijk wel doorgekeken naar het 2050 waarin alle doelen gerealiseerd moeten zijn.

Dit kan aanleiding geven tot aanpassing van de beleidskeuzes in het UPLG om negatieve effecten te voorkomen en mogelijk ook tot het aanscherpen en concretiseren van ambities en beleid in het UPLG.

De voorgenoemde beoordeling biedt inzicht in welke keuzes het meest gunstig zijn vanuit milieuoogpunt. Op basis hiervan wordt bepaald wat het 'meest milieuvriendelijke alternatief' is. Deze beoordelingen bieden inzicht voor de verdere uitwerking van het UPLG en dienen als input voor het samenstellen van een voorkeursalternatief (VKA). Hierbij wordt niet alleen naar 'milieu' gekeken, maar ook naar andere aspecten zoals sociaal-economische effecten⁸.

Stap 3: Uitvoeren effectbeoordeling en in beeld brengen doelbereik

In stap 3 wordt een kwalitatieve beoordeling van de concept-ontwerp-UPLG, het VKA uitgevoerd. Van de beleidskeuzes wordt nogmaals beoordeeld wat de invloed is op de verschillende indicatoren. Ook voor dit alternatief wordt het doelbereik in beeld gebracht.

Onderdeel van deze stap is ook het uitvoeren van een Passende beoordeling. Uit de Voortoets (zie paragraaf 3.3) blijkt immers dat negatieve effecten niet voorhand zijn uit te sluiten. Ook de passende beoordeling sluit aan bij het abstractieniveau van het UPLG en is vooral kwalitatief van aard. De passende beoordeling bestaat uit een beschrijving van de negatieve effecten van het beleid van het UPLG en voor zover relevant ook op de instandhoudingsdoelen, een overzicht van welk beleid zorgt voor minder effecten en mogelijke mitigerende maatregelen of randvoorwaarden voor het wegnemen of verzachten van effecten.

Stap 4: Beschrijven aanbevelingen en mitigerende maatregelen

Aan de hand van de beoordeling van de effecten en het doelbereik worden aanbevelingen en mogelijke mitigerende maatregelen beschreven waarmee problemen of knelpunten verminderd of weggenomen kunnen worden. Als uit de beoordeling blijkt dat er geen verschil is of juist een verbetering optreedt dan wordt aangegeven hoe (positieve) effecten versterkt kunnen worden.

Stap 5: Monitoring en evaluatie

Het is verplicht vanuit de Omgevingswet en ook nodig om het kwaliteitsniveau van de fysieke leefomgeving op gezette tijden en geordend bij te houden. In het MER volgt daarom ook een eerste aanzet van een systeem voor monitoring en evaluatie. Een dergelijk systeem is nodig om te kunnen bepalen of gewenste doelen en voorspelde effecten ook daadwerkelijk uitkomen. Als dit niet het geval is, kan worden bijgestuurd door maatregelen in te zetten of door het beleid aan te passen. Het ontwikkelen van dit systeem begint al bij de beschrijving van de referentiesituatie waarbij is nagedacht over hoe de verschillende doelen getoetst kunnen worden.

4.2 Alternatieven

Een belangrijk onderdeel van het MER is samenstellen en toetsen van alternatieven. Met behulp van alternatieven worden de bandbreedtes van keuzes binnen het UPLG onderzocht. Met de alternatieven wordt zodoende het speelveld in beeld gebracht, zodat bestuurders op basis van het MER inzicht hebben in de te maken afwegingen bij deze keuzes. Dit moet uiteindelijk leiden tot het vaststellen van een VKA welke als basis fungeert voor het ontwerp UPLG.

⁸ Ten behoeve van het UPLG wordt ook een Sociaal Economische Impact Analyse uitgevoerd (SEIA), deze analyse richt zich specifiek op de effect voor de melkveehouderij.

Omdat de inhoud van het UPLG nog in beweging is kan hier nu geen volledig uitgewerkt beeld van de alternatieven gegeven worden en is een beschrijving op hoofdlijnen gegeven.

De uitwerking van het NPLG gebeurt, zoals ook beschreven in het tweede hoofdstuk, in de vorm van structurerende principes voor de Utrechtse situatie. In het UPLG legt de provincie het wat en deels het waar vast, in gebieden wil zij uitwerken hoe en (indien mogelijk) waar zij de doelen willen bereiken. De structurerende principes zijn richtinggevend voor de gebiedspartijen, als ondersteuning bij het maken van keuzes en bij prioritering. Het wat, waar en hoe vormen de knoppen waaraan binnen de alternatieven gedraaid kan worden. Onderscheid wordt gemaakt in keuzes waar geen variatie in mogelijk is (want vaststaand beleid) en keuzes waarbij er verschillende manieren zijn om tot doelbereik te komen. Binnen de bandbreedte van keuzes om tot doelbereik te komen kunnen verschillende invalshoeken gekozen worden:

- **Wat:** dit gaat om meer fundamentele keuzes, bijvoorbeeld keuzes met betrekking tot de breedte van de overgangsgebieden Natura 2000 (zone t.b.v. ammoniakreductie, connectiviteit en hydrologische maatregelen) of keuzes in relatie tot de uitwerking van het door het Rijk opgestelde afwegingskader 'zorgvuldig omgaan met landbouwgrond'
- **Hoe:** het bereiken van de doelen in het UPLG is ook afhankelijk van het type sturingsmiddelen dat wordt ingezet, zoals geld, grondposities, wetgeving en stimulering
- **Waar:** waar en welke maatregelpakketten worden gekozen om tot een uitwerking van voorgenoemde keuzes ('het wat') te komen

Op basis van deze 'knoppen' worden in het MER verschillende integrale alternatieven ontwikkeld en beoordeeld op hun effecten. De verwachting is dat er ongeveer 3 à 4 alternatieven worden gecreëerd, die zo worden vormgegeven dat de verschillende hoeken van het speelveld worden onderzocht. Een van de mogelijke alternatieven is gericht op het optimaal inzetten van de beschikbare middelen en mogelijkheden om de doelen op het gebied van natuur, water en klimaat te bereiken. Dit is in feite het eerder genoemde meest milieuvriendelijke alternatief. Andere alternatieven kunnen zich juist meer richten op één of twee van deze thema's. Aan de andere kant kan er ook gedacht worden aan een alternatief waarin het bieden van een duurzaam toekomstperspectief voor de landbouw voorop staat. Hierbij wordt onderzocht op welke manier deze grootste grondgebruiker in het landelijk gebied het best gefaciliteerd kan worden en wat dit betekent voor andere uitdagingen.

4.3 Beoordelingskader

Doel van het MER is om de relevante milieueffecten van de alternatieven inzichtelijk te maken. Deze paragraaf geeft inzicht in de (milieu)aspecten die worden onderzocht in het MER. Onderstaande tabel geeft een overzicht van de onderzoeksthema's die in het MER aan bod komen en de indicatoren waarnaar wordt gekeken per thema.

Tabel 1 Beoordelingskader

Thema	Aspect	Indicator
Water	Oppervlaktewaterkwaliteit	Verandering in de ecologische en chemische kwaliteit van het oppervlaktewater, en mate waarin KRW-doelstellingen worden behaald
	Grondwaterkwaliteit	Verandering in de chemische kwaliteit van het grondwaterkwaliteit, en mate waarin KRW-doelstellingen worden behaald.
	Robuust hydrologisch systeem	Mate waarin een passend hydrologisch systeem wordt gerealiseerd waarin wordt voldaan aan de watervraag, en droogte en wateroverlast wordt voorkomen
Bodem	Bodemkwaliteit	Ecologische, fysische en chemische kwaliteit van de bodem
	Bodemdaling	Mate waarin bodemdaling wordt veroorzaakt of voorkomen
	Bodemopbouw (aardkundige waarden)	Mate van aantasting van de bodemopbouw (geomorfologie)
Klimaat en duurzaamheid	Klimaatmitigatie (uitstoot broeikasgassen)	Verandering in emissie van broeikasgassen (inclusief koolstofvastlegging)
	Klimaatbestendigheid	Mate van weerbaarheid van het gebied tegen weersextremen
	Natuurlijke hulpbronnen	Bijdrage aan gesloten grondstoffenkringloop (circulariteit)
Natuur	Natura 2000-gebieden	Invloed op instandhoudings-doelstellingen of bereiken van een gunstige staat van instandhouding
	Areaal leef- en natuurgebied (buiten Natura 2000-gebieden)	Verandering in het areaal van natuurgebieden (waaronder NNN en bossen) en leefgebieden van (beschermde) soorten
	Natuurkwaliteit in het landelijk gebied	Invloed op kwaliteit van de natuur in het landelijk gebied
Economie en Landbouw	Verduurzaming landbouw	Mate van verduurzaming van de landbouwsector
	Goede landbouwgronden	Mate waarin de goede landbouwgronden worden aangetast of zorgvuldig wordt omgegaan met het huidige areaal landbouwgronden
	Toekomstperspectief landbouw	Mate waarin agrarische bedrijven een duidelijk, duurzaam en economisch rendabel toekomstperspectief heeft
Landschap en cultuurhistorie	Utrechtse landschappen (waardevolle landschappen)	Mate waarin kernkwaliteiten van de Utrechtse Landschappen worden verbeterd of aangetast
	Cultuurhistorie	Beïnvloeding gebiedskarakteristiek en (UNESCO-wereld)erfgoed
	Archeologie	Invloed op archeologische (verwachtings) waarden

Thema	Aspect	Indicator
Welzijn	Gezondheidsbescherming	Hinder door luchtvervuiling, geluid en geur en verminderen van gezondheidsrisico's (zoals zoönose en dierziekten)
	Recreatie (gezondheidsbevordering)	Kwantitatief en kwaliteit van recreatieve voorzieningen en recreatiegebieden- en routes
	Dierenwelzijn	De mate waarin dierenwelzijn verbetert

De effecten worden voornamelijk kwalitatief beschreven. Gezien het detailniveau van de uitwerking van de maatregelen, wordt bij de beoordeling van de milieuthema's geen onderscheid gemaakt tussen de realisatiefase en de gebruiksfase. In het MER wordt wel een korte beschrijving opgenomen met aandachtspunten voor de realisatiefase.

4.4 Beoordelingssystematiek

4.4.1 Effecten

In het MER wordt de invloed van het beleid in het UPLG in beeld gebracht ten opzichte van de referentiesituatie (HSAO). De structurerende principes vormen de basis van deze beoordeling. Voor de beoordeling wordt niet gewerkt met (per criteria vastgestelde) harde grenzen maar wordt gesproken over invloeden. De invloed wordt op een vijfpuntschaal beoordeeld (tabel 3). Het is ook mogelijk dat er bijvoorbeeld sprake is van zowel een positieve als een licht negatieve invloed van het beleid. In dat geval kunnen twee pijlen gebruikt worden om die nuancering inzichtelijk te kunnen maken. Voor de thema's waarvoor een (zeer) negatieve invloed verwacht wordt, zal in het MER mitigerende en/of compenserende maatregelen worden voorgesteld. Waar relevant wordt ingegaan op de verschillen tussen de deelgebieden.

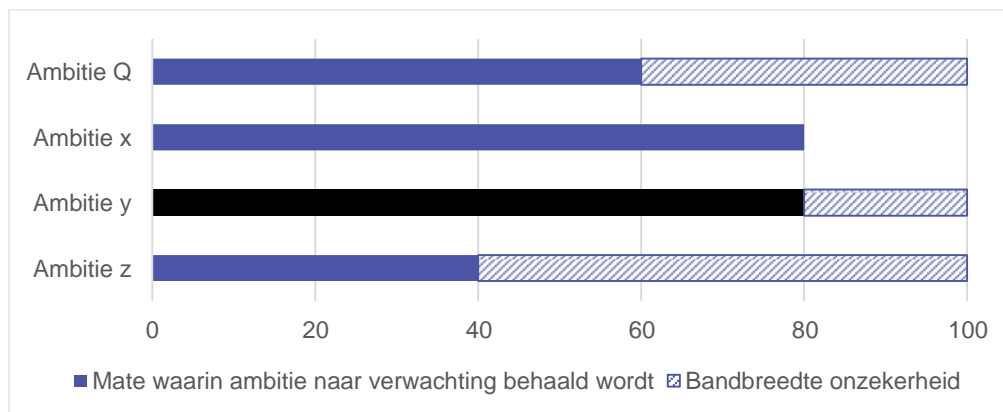
Tabel 2 Beoordelingssystematiek

	Positieve invloed
	Licht positieve invloed
	Geen of neutrale invloed
	Licht negatieve invloed
	Negatieve invloed

4.4.2 Toetsing doelbereik

Bij deze beoordeling wordt gevisualiseerd in hoeverre de doelen van het UPLG doormiddel gemaakte keuzes worden bereikt. Dit betreft een kwalitatieve inschatting van het doelbereik op basis van de structurende principes en maatregelpakketten in het UPLG, en het bestaande en toekomstige beleid dat los staat van het UPLG. Dit gebeurt in de vorm van een grafiek waarbij onderscheid wordt gemaakt in de mate waarin het doel naar verwachting met enige zekerheid behaald wordt en de mate waarin het behalen van het doel nog onzeker is. Dit wordt aangegeven op een schaal van 1 tot 100. In tekst wordt vervolgens toegelicht op welke wijze de mate van zekerheid, al dan niet in de verdere uitwerking van het UPLG, vergroot kan worden.

Een belangrijk onderdeel in het hoofdstuk doelbereik is het onderzoek naar hoe de verschillende structurende keuzes en ambities in het UPLG elkaar versterken of met elkaar botsen. Ook vindt een analyse plaats van de synergiën en strijdigheden tussen het UPLG en overig (toekomstige) beleid en programma's. Dit vormt belangrijke input voor het inschatten van het doelbereik.



Figuur 4 Voorbeeld beoordeling doelbereik

5 Vervolgstappen mer-procedure

In dit hoofdstuk wordt het vervolg van het proces beschreven.

5.1 Kennisgeving en raadpleging

Het is belangrijk dat iedereen mee kan denken over de manier waarop de provincie Utrecht het mer-traject gaat inrichten. De procedure start daarom met de openbare kennisgeving van het voornemen om een MER op te stellen en de publicatie van de Notitie Reikwijdte en Detailniveau (NRD). De NRD ligt daarom zes weken ter inzage. Tijdens deze periode kan iedereen reageren op de aanpak van de milieueffectrapportage voor het UPLG zoals beschreven in deze NRD. Reacties kunnen in de vorm van zienswijzen bij de provincie ingediend worden. De reacties worden gebruikt bij de verdere uitwerking van de milieueffectrapportage.

De NRD wordt digitaal ter inzage gelegd. Op de website van de provincie Utrecht kan men de NRD downloaden en raadplegen. De provincie stelt een emailadres open waar reacties naar toe kunnen worden gezonden.

Gedurende de periode van ter inzage legging wordt het NRD ook voorgelegd aan de Commissie voor de milieueffectrapportage (Cie. mer)⁹ voor een advies over reikwijdte en detailniveau.

5.2 Opstellen MER en Nota van beantwoording

De reacties worden van antwoord voorzien in de Nota van Beantwoording NRD en de uitkomsten worden, samen met het advies van de Cie. mer, betrokken in de op te stellen MER. Dit vindt gelijktijdig plaats met het opstellen van het ontwerp-UPLG.

5.3 Terinzagelegging MER

De procedure van het MER is gekoppeld aan het UPLG. Dit houdt in dat het ontwerp-UPLG en het MER gelijktijdig zes weken ter inzage worden gelegd. Het MER wordt als bijlage bij het ontwerp-UPLG ter inzage gelegd. Opnieuw worden de relevante bestuursorganen geraadpleegd en mag eenieder een zienswijze indienen op het MER en op het ontwerp-UPLG. Parallel aan de terinzagelegging en besluitvorming toetst de Cie. mer de kwaliteit van het MER en beoordeelt zij of de juiste (milieu) informatie aanwezig is om een besluit over het UPLG te kunnen nemen.

5.4 Besluit en vervolg

De provincie Utrecht is initiatiefnemer van de mer-procedure. Het UPLG wordt vastgesteld door Gedeputeerde Staten. De provincie Utrecht motiveert in het uiteindelijke UPLG hoe met de uitkomsten van het MER en de inspraakreacties is omgegaan.

⁹ De Commissie voor de mer is een onafhankelijke organisatie die adviseert over de inhoud en kwaliteit van milieueffectrapporten.

Bijlage 1 Begrippen en afkortingen

Begrip of afkorting	Toelichting
Autonome ontwikkeling	Op zichzelf staande ontwikkeling (geen onderdeel van de voorgenomen activiteit) die, op basis van vastgesteld beleid, in de toekomst wordt uitgevoerd.
Archeologie	Wetenschap van de oude historie op grond van bodemvondsten en opgravingen
Bevoegd gezag	Overheidsorgaan dat bevoegd is een besluit te nemen over de voorgenomen activiteit, en de mer-procedure organiseert.
Biodiversiteit	De graad van verscheidenheid of variatie aan levensvormen (bijvoorbeeld soorten en genen) binnen een gegeven ecosysteem.
Broeikasgassen	Broeikasgassen zijn gassen in de atmosfeer met het vermogen om warmtestraling te absorberen en geleidelijk in alle richtingen weer af te geven
CO ₂	Koolstofdioxide. Dit is een broeikasgas.
Commissie voor de mer	De Commissie voor de mer is een onafhankelijk orgaan van deskundigen dat (via het geven van adviezen aan het bevoegd gezag) adviseert over de inhoud van de milieueffectrapporten en de kwaliteit van een MER. De Commissie bemoeit zich niet met de besluitvorming of met politieke afwegingen over de mer-plichtige activiteit zelf en maakt geen keuze tussen alternatieven die in een MER beschreven worden. Dit is de taak van het bevoegd gezag.
Cultuurhistorie	De geschiedenis van de cultuur, in zover deze zichtbaar is in overblijfselen van het verleden. Een bredere term voor de combinatie van een aantal ruimtelijke wetenschappen, met name archeologie, historische geografie, historische bouwkunde, historische ecologie
Dierenwelzijn	Dierenwelzijn omvat dus zowel het fysieke welzijn (diergezondheid) als het geestelijk welzijn (hoe voelen dieren zich). Er zijn verschillende definities van dierenwelzijn. Sommige leggen de nadruk op de gevoelens van dieren, en sommige op het biologisch functioneren.
Groenblauwe dooradering	Groenblauwe dooradering bestaat onder meer uit ecologisch beheerde dijken, vaarten, waterlopen, bermten, hagen, houtwallen, lanen, drassige zones, landschapselementen en kruidenranden bij akkers.
GS	Gedeputeerde Staten. Bevoegd gezag. Dagelijks bestuur van een provincie
Habitatrichtlijn	Europese richtlijn die de bescherming regelt van bedreigde natuurtypen (habitats) en in het wild levende soorten planten en dieren, die op Europees niveau van belang zijn.
Hydrologie	De leer van het voorkomen, het gedrag en de chemische en fysische eigenschappen van water in al zijn verschijningsvormen boven, op en in het aardoppervlak
Klimaatadaptatie	Aanpassing aan klimaatverandering
KRW	Kaderrichtlijn Water. Een Europese richtlijn die voorschrijft dat de kwaliteit van Europees grond- en oppervlaktewater aan bepaalde eisen moet voldoen.
mer	Milieueffectrapportage (de procedure). Dit is een procedure waarmee het milieubelang een volwaardige plaats krijgt in de besluitvorming over activiteiten met mogelijk belangrijke gevolgen voor het milieu.

Begrip of afkorting	Toelichting
MER	Milieueffectrapport. Een milieueffectrapport is een openbaar document waarin een voornemen, de mogelijke alternatieven en de te verwachten gevolgen voor het milieu op een systematische wijze worden beschreven.
Natuurlijke hulpbronnen	Natuurlijke hulpbronnen zijn grondstoffen die aanwezig zijn op aarde zonder dat de mens daar iets voor hoeft te doen. Ze vormen de basis van onze welvaart, het is ons natuurlijk kapitaal, van de samenleving en dus ook van bedrijven.
Mitigerende maatregelen N2000	Maatregelen die negatieve effecten verminderen of wegnemen Natura 2000-gebieden. Een samenhangend netwerk van leefgebieden en soorten die van belang zijn vanuit het perspectief van de Europese Unie als geheel, ingesteld door de Europese Unie. Op die gebieden is de Vogel- en/of Habitatrichtlijn van toepassing.
NNN	Natuurnetwerk Nederland. Natuurnetwerk Nederland. Netwerk van kerngebieden, natuurontwikkelingsgebieden en verbindingzones waarbinnen flora en fauna zich kunnen handhaven en uitbreiden
NRD	Notitie Reikwijdte en Detailniveau. Onderhavig document. In deze notitie wordt de scope van het MER vastgelegd en wordt de aanpak van de milieubeoordeling weergegeven.
NPLG	Nationaal Programma Landelijk Gebied. Het Nationaal Programma Landelijk Gebied is een beleidsprogramma onder de Nationale Omgevingsvisie. In het NPLG staan zowel de nationale doelen als de regionale doelen voor natuur, water en klimaat. Om deze doelen op een evenwichtige manier te halen zijn in het NPLG structurerende keuzes geformuleerd.
Omgevingsbesluit	In het Omgevingsbesluit staan regels over het bevoegd gezag voor omgevingsvergunningen, over procedures, handhaving en uitvoering. In bijlage V van dit besluit is een lijst met projecten en de daarvoor benodigde besluiten waarvoor een mer-(beoordelings)plicht geldt opgenomen.
Passende beoordeling	Een Passende Beoordeling is een beoordeling van de effecten van een activiteit op de natuurdoelstellingen van een Natura 2000-gebied. Wanneer significante effecten op Natura 2000-gebieden niet op voorhand uitgesloten kunnen worden of onzeker zijn, moet er een Passende Beoordeling worden uitgevoerd. In de Passende Beoordeling worden de mogelijke effecten van de aanleg, het beheer, het gebruik en de verwijdering van de activiteit, in cumulatie met andere plannen en projecten, beoordeeld in het licht van de instandhoudingsdoelstellingen van de betrokken Natura 2000-gebieden.
PPLG	Provinciaal programma landelijk gebied. Een provinciaal programma landelijk gebied is een programma dat door een provincie wordt opgesteld. Het programma bevat doelstellingen, strategieën en maatregelen om de kwaliteit, leefbaarheid en duurzaamheid van het landelijk gebied te bevorderen.
Referentiesituatie	De situatie waarin het de provincie blijft zoals het is en er geen maatregelen worden genomen
SEIA	Een sociaaleconomische impactanalyse (SEIA) is een verzameling van methodes om de veranderingen die een natuurherstel- of -ontwikkelingsproject meebrengt voor de lokale economie en samenleving in beeld te brengen.

Begrip of afkorting	Toelichting
UNESCO	Unesco is het meest bekend om het Werelderfgoedverdrag en de daarbij behorende Werelderfgoedlijst. Het verdrag heeft als doel om erfgoed dat van unieke en universele waarde is voor de mensheid, beter te kunnen bewaren voor toekomstige generaties. Naast de bescherming die erfgoederen krijgen door plaatsing op de Werelderfgoedlijst bevordert deze status ook het wederzijds begrip tussen culturen.
UPLG	Utrechts Programma Landelijk Gebied
Vogelrichtlijn	EU-richtlijn (EU-richtlijn 79/409/EEG van 2 april 1979) die tot doel heeft om alle natuurlijk in het wild levende vogelsoorten op het grondgebied van de Europese Unie te beschermen, inclusief en in het bijzonder de leefgebieden van bedreigde en kwetsbare soorten
WBS	Water Bodem Sturend. Een beleidslijn waarin het bodem- en watersysteem richtinggevend zijn voor de ruimtelijke inrichting
Watersysteem	Waterkringloop inclusief opgenomen stoffen vanaf het moment dat neerslag valt tot op het moment dat het water uit het gebied wordt afgevoerd
Zoönosen	Infecties die van dieren op mensen kunnen worden overgedragen

Bijlage 2

Voortoets

Voortoets Utrechts Programma Landelijk Gebied (UPLG)

1 Inleiding

Waarom een Voortoets?

Het Utrechts Programma Landelijk Gebied (hierna: UPLG) is een provinciaal gebiedsprogramma gericht op de meerdere opgaves in het landelijk gebied binnen de provincie, waaronder het verminderen van uitstoot van stikstof en broeikasgassen, verbeteren van de water- en bodemkwaliteit en het versterken van de natuur. In het UPLG worden op hoofdlijnen beleidskeuzes gemaakt die van invloed zijn op de fysieke leefomgeving. Op voorhand is niet uit te sluiten dat deze keuzes afzonderlijk of in samenhang kunnen leiden tot (significante) gevolgen op Natura 2000-gebieden in en rondom de provincie. Daarom dient onderzocht te worden wat de gevolgen zijn voor Natura 2000-gebieden (artikel 10.24 Bkl). Wanneer negatieve effecten in de voortoets niet met zekerheid zijn uit te sluiten is een passende beoordeling verplicht (16.53c, lid 1 Ow).

Doel van de Voortoets

Uit de Omgevingswet volgt dat plannen uitsluitend kunnen worden vastgesteld als de zekerheid is verkregen dat deze de 'natuurlijke kenmerken van het Natura 2000-gebied' niet aantasten. Wanneer sprake is van mogelijke aantasting is de Voortoets een eerste toetsing van de mogelijke negatieve effecten. In de Voortoets wordt onderzocht of negatieve effecten op Natura 2000-gebieden op *voorhand* uitgesloten kunnen worden. De doelen van de voortoets zijn:

- Het in beeld brengen van de risico's op gevolgen van de natuurlijke kenmerken van het Natura 2000-netwerk als gevolg van het UPLG
- Inzichtelijk maken of negatieve effecten op voorhand kunnen worden uitgesloten, of dat een passende beoordeling noodzakelijk is

Het detailniveau van de Voortoets sluit aan bij het detailniveau van de structurerende principes van het UPLG. De Voortoets bestaat uit een beschrijving van de relevante Natura 2000-gebieden. Vervolgens wordt ingegaan op de mogelijke negatieve effecten op deze instandhoudingsdoelen en wordt beoordeeld of sprake kan zijn van mogelijke negatieve effecten als gevolg van het UPLG.

De uitwerking van deze principes in de vorm van maatregelen is op hoofdlijnen in beeld. De voortoets sluit daarom aan op het detailniveau van de structurerende principes.

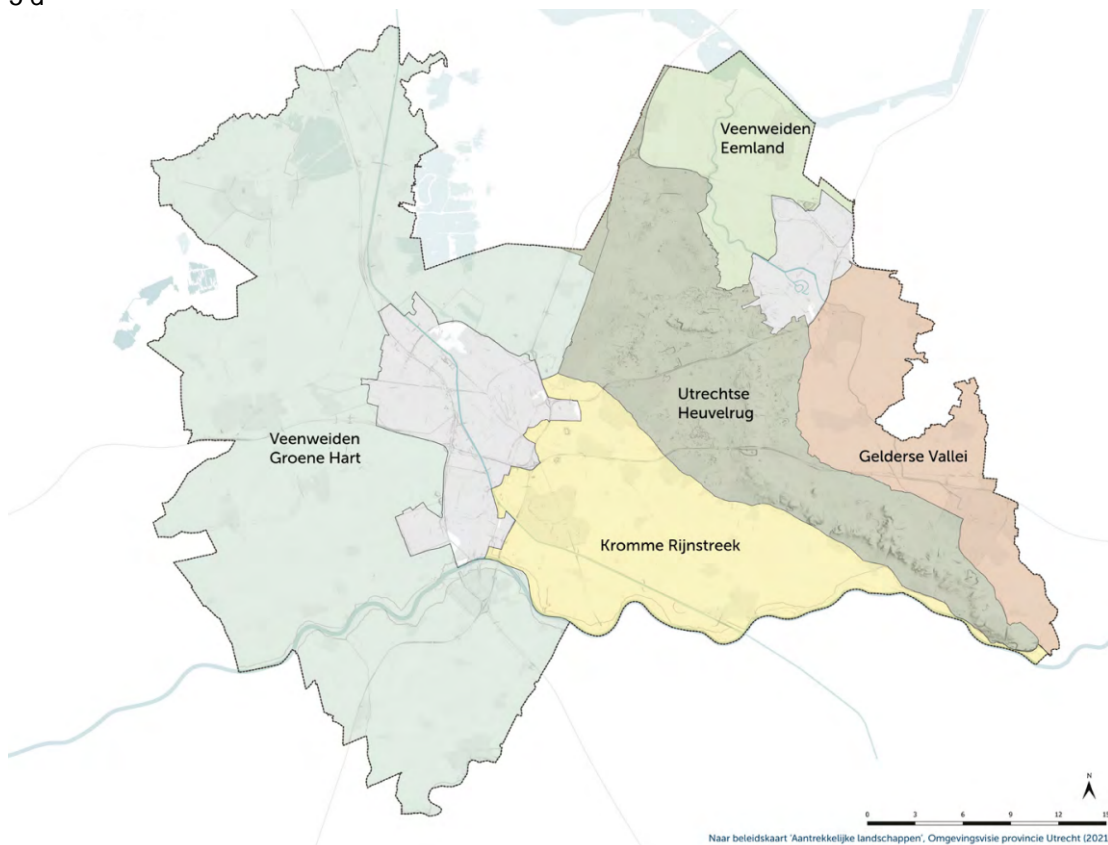
2 Beschrijving Natura 2000-waarden per Utrechts Landschap

In Nederland zijn ruim 160 gebieden aangewezen als Natura 2000-gebied, gebieden met in Europees opzicht belangrijke natuurwaarden. De hierbij relevante Europese richtlijnen zijn de Vogelrichtlijn (1979) en de Habitatrichtlijn (1992). De verplichting om gebieden aan te wijzen is vastgelegd in artikel 2.31a lid 1 Ow. De aanwijzing van Natura 2000-gebieden is een bevoegdheid van de minister van Landbouw, Natuur en Voedselkwaliteit (LNV; artikel 2.44 Ow).

Uitwerking per Utrechts landschap

Het UPLG is op basis van de diverse Utrechtse landschappen uitgewerkt. Deze landschappen zijn weergegeven in figuur 2.1. Het landschap en de daarin aanwezige natuurwaarden kunnen sterk verschillen. Om die reden worden de aanwezige Natura 2000-waarden in navolgende paragrafen per Utrechts Landschap omschreven.

5 d



Figuur 2.1 Utrechts Landschap

2.1 Veenweiden Groene Hart

Binnen het landschapstype Veenweiden Groene Hart zijn zes Natura 2000-gebieden aanwezig. In onderstaande tabel zijn de Natura 2000-gebieden weergegeven en of deze onder de Vogel- en/of Habitatrichtlijn zijn aangewezen. Een overzicht van de instandhoudingsdoelstellingen is opgenomen in bijlage 1.

Tabel 2.1 Natura 2000-gebieden in het landschap Veenweiden Groene Hart

Natura 2000-gebied	Bescherming
Oostelijke Vechtplassen	Vogel- en Habitatrichtlijn
Botshol	Habitatrichtlijn
Nieuwkoopse Plassen & De Haeck	Vogel- en Habitatrichtlijn
Zouweboezem	Vogel- en Habitatrichtlijn
Uiterwaarden Lek	Habitatrichtlijn
Lingegebied & Diefdijk Zuid	Habitatrichtlijn

De Oostelijke Vechtplassen, de Botshol en de Nieuwkoopse Plassen & De Haeck zijn laagveengebieden waar diverse verlandingsstadia worden aangetroffen, zoals trilvenen, veenmosrietland en hoogveenbos. Ook zijn de gebieden van belang als broedgebied voor moeras- en watervogels (o.a. zwarte stern, roerdomp). De Zouweboezem is een gegraven boezemgebied, waar open water, riet- en zeggenmoerassen, wilgengrienden en elzenbroekbos aanwezig is. Het gebied is daarnaast het voornaamste broedgebied van de purperreiger, porseleinhoen en zwarte stern. De Uiterwaarden Lek en het Lingegebied & Diefdijk Zuid zijn onderdeel van het rivierengebied. In deze gebieden worden stroomdalgraslanden, glanshaverhooilanden en vochtige alluviale bossen aangetroffen. Beiden gebieden zijn daarnaast van belang voor kamsalamander. Het Lingegebied & Diefdijk zuid betreft ook binnendijks gelegen gronden, waar onder andere kalkmoeras aanwezig is.

2.2 Veengebieden Eemland

Binnen het landschap Eemland is één Natura 2000-gebied aanwezig. Dit is Eemmeer & Gooimeer Zuidoever. Het gebied is uitsluitend aangewezen onder de Vogelrichtlijn. Een overzicht van de instandhoudingsdoelstellingen van het gebied is opgenomen in bijlage 1.

Het Eemmeer en Gooimeer zijn verzoete overblijfselen van de voormalige Zuiderzee. Het gebied is vanwege de aanwezigheid van waterplanten en mosselen van belang voor Vogelrichtlijnsoorten. Het gebied is aangewezen voor visdief als broedhabitat en voor diverse winter- en trekvogels als foerageer-, slaap- en rustgebied.

2.3 Utrechtse Heuvelrug en flanken

Binnen dit landschap zijn geen Natura 2000-gebieden aanwezig. Wel is het landschapstype grotendeels onderdeel van het Natuurnetwerk Nederland. Dit betreft een separaat beschermingsregime en valt buiten de toetsing. Ontwikkelingen binnen het landschapstype kunnen wel van invloed zijn op Natura 2000-gebieden buiten het landschap. Belangrijk voorbeeld hiervan is dat de Utrechtse Heuvelrug een belangrijk intrekgebied waarvandaan kwelstromen richting de Oostelijke Vechtplassen en Kolland & Overlangbroek stromen. Hydrologische veranderingen kunnen dus gevolgen hebben voor andere Natura 2000-gebieden. Om die reden worden de structurerende principes van dit landschap wél in de toetsing betrokken.

2.4 Gelderse Vallei

Binnen het landschap Eemland is één Natura 2000-gebied aanwezig. Dit is het Binnenveld. Het gebied is uitsluitend aangewezen onder de Habitatrichtlijn. Een overzicht van de instandhoudingsdoelstellingen van het gebied is opgenomen in bijlage 1.

Het Binnenveld is een blauwgraslandreservaat in het zuidelijk deel van de Gelderse vallei. Door de voeding met baserijk kwelwater zijn in het gebied gebufferde schrale bodems aanwezig. Naast blauwgraslanden zijn ook trilvenen en veenmosrietlanden in het gebied aanwezig. Ook zijn doelen geformuleerd voor twee Habitatrichtlijnsoorten, grote modderkruiper en geel schorpioenmos.

2.5 Kromme Rijnstreek

In het landschapstype Kromme Rijnstreek zijn twee Natura 2000-gebieden aanwezig. Dit zijn Rijntakken en Kolland & Overlangbroek. In onderstaande tabel is weergegeven of deze onder de Vogel- en/of Habitatrichtlijn zijn aangewezen. Een overzicht van de instandhoudingsdoelstellingen is opgenomen in bijlage 1.

Tabel 2.2 Natura 2000-gebieden in het landschap Veenweiden Groene Hart

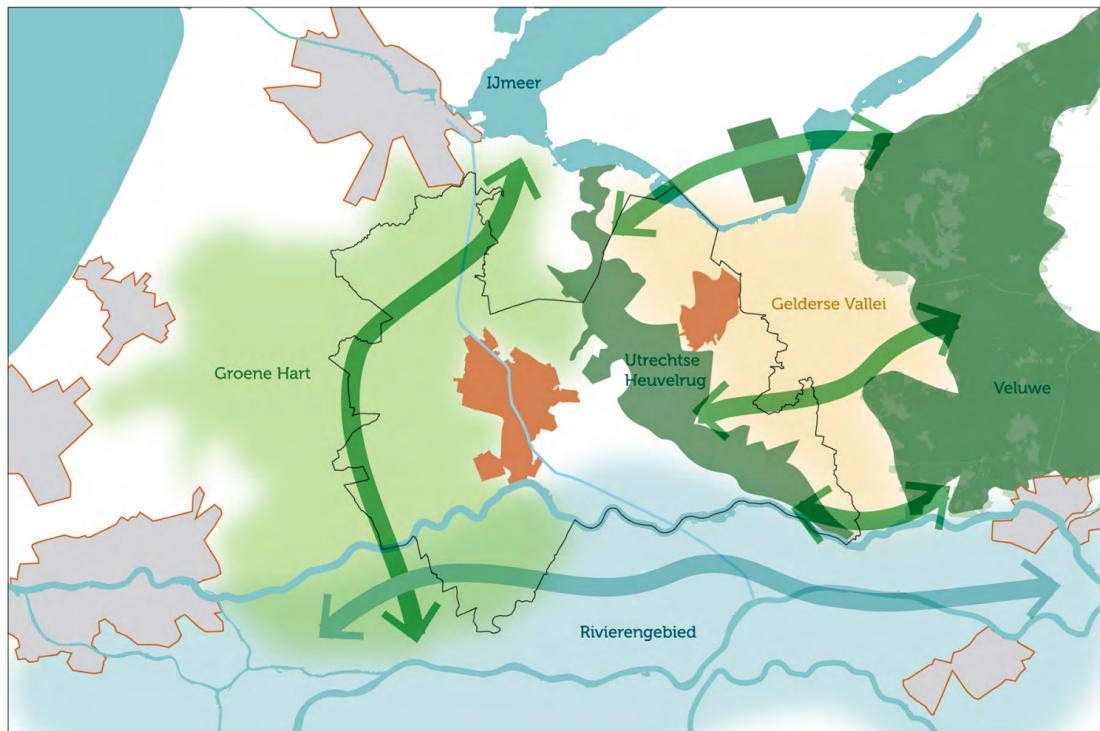
Natura 2000-gebied	Bescherming
Rijntakken	Vogel- en Habitatrichtlijn
Kolland & Overlangbroek	Habitatrichtlijn

Rijntakken betreft de uiterwaarden langs de Rijn, Waal, IJssel en Gelderse Poort, waarvan een deel van de Nederrijn in de provincie Utrecht ligt. Het zijn overwegend buitendijks gelegen uiterwaarden. Het gebied heeft waarden voor onder andere stroomdalgraslanden, glanshaverhooilanden, vochtige alluviale bossen (zachthoutoibossen, essen-iepenbossen en beekbegeleidende bossen) en droge hardhoutoibossen. Daarnaast zijn diverse (trek)vissen, kamsalamander en bever aangewezen als Habitatrichtlijnsoort. Ook is het gebied van belang voor Vogelrichtlijnsoorten. Dit betreft zowel broedvogels (zoals kwartelkoning, watersnip, zwarte stern, woudaap en roerdomp) als winter- en trekvogels, waarvoor het gebied een belangrijk foerageer-, rust- en/of slaapgebied is.

Kolland & Overlangbroek zijn twee landgoederen in het stroomgebied van de Kromme Rijn. Het gebied is onderdeel van een kleinschalig cultuurlandschap waar essenhakhoutbosjes voorkomen.

3 Samenhang met Natura 2000-gebieden buiten de provincie

Natuurwaarden stoppen niet bij de provinciegrenzen. Daarnaast zijn er ook Natura 2000-gebieden die binnen twee provincies liggen, zoals Binnenveld, Oostelijke Vechtplassen en Nieuwkoopse Plassen & De Haeck. In het UPLG is ook aandacht voor de landschappelijke samenhang buiten de provinciegrenzen (zie ook figuur 3.1 uit het UPLG). Daarnaast is denkbaar dat ingrepen binnen de provincie ook gevolgen kunnen hebben buiten de provinciegrenzen. Bij effecten met een grotere reikwijdte dan de provinciegrenzen worden daarom ook andere relevante Natura 2000-gebieden betrokken. Op die manier wordt geborgd dat alle relevante Natura 2000-gebieden in de voortoets worden betrokken.



Figuur 3.1 Landschappelijke positionering provincie Utrecht (Veenenbos en Bosch, 2023)

4 Voortoets

Voor diverse voorgenomen ontwikkelingen in het UPLG is niet uit te sluiten dat deze afzonderlijk of in samenhang (tijdelijk) kunnen leiden tot negatieve gevolgen op de Natura 2000-gebieden in en rondom de provincie. In deze Voortoets worden alle potentiële negatieve effecten betrokken. Een belangrijk aandachtspunt is dat ook bij maatregelen gericht op verbetering van waarden binnen een Natura 2000-gebied tijdelijk sprake kan zijn van negatieve gevolgen door bijvoorbeeld verstoring gedurende de werkzaamheden.

De potentiële negatieve effecten worden bepaald aan de hand van de structurerende principes. Deze zijn op hoofdlijnen te verdelen in negen thema's:

1. Schoon en voldoende water
2. Robuust en klimaatbestendig water- en bodemsysteem
3. Natuur
4. Stikstof
5. Landbouw
6. Klimaat
7. Gezonde leefomgeving
8. Behoud van cultuurhistorische waarden en landschappelijke kwaliteiten
9. Overige thema's omgevingsvisie

Een volledig overzicht van de structurerende principes is opgenomen in bijlage 2. In navolgende paragrafen wordt per principe beschreven of er mogelijk een negatief effect kan zijn op de Natura 2000-gebieden en welke dit zijn.

Schoon en voldoende water

Onder het structurerend principe schoon en voldoende water zijn maatregelen voorzien waardoor grondwater- en oppervlaktewaterlichamen in 2027 voldoen aan de wettelijke normen zoals vastgelegd in de Kaderrichtlijn Water. Dit is ook van toepassing voor grondwaterafhankelijke Natura 2000-gebieden.

Zowel uit de Natura 2000-beheerplannen als Natuurdoelanalyses blijkt dat in diverse Natura 2000-gebieden de hydrologische situatie niet op orde is. Er zijn aanvullende maatregelen nodig om de hydrologische situatie te verbeteren. Gedurende de uitvoering van maatregelen kan echter sprake zijn van tijdelijke (onbedoelde) negatieve effecten, zoals verstoring en uitstoot van stikstofdepositie door de inzet van mobiele werktuigen. Om die reden zijn tijdelijke negatieve effecten op Natura 2000-gebieden niet uitgesloten. Voor de permanente situatie blijkt uit de Natuurdoelanalyses dat aanvullend onderzoek benodigd is naar bijvoorbeeld herkomst van kwel en regionale grondwaterstromen. Er is nog onvoldoende zekerheid dat na het nemen van hydrologische herstelmaatregelen sprake is van het realiseren van een robuuste hydrologische situatie voor duurzame instandhouding. Daarnaast kan een hydrologische ingreep op grote schaal van invloed zijn. Het is daarom niet uit te sluiten dat hydrologische maatregelen op één locatie op een andere locatie juist een negatief effect hebben, bijvoorbeeld door het wegvallen van kwelstromen. Om die reden is een negatief effect niet met zekerheid uit te sluiten.

Tabel 4.1 Mogelijke negatieve effecten structurerend principe schoon en voldoende water

Type effect	Relevantie voor studie
Tijdelijke effecten	Gedurende de uitvoering van maatregelen kan sprake zijn van tijdelijke (onbedoelde) negatieve effecten, zoals verstoring en stikstofdepositie
Permanente effecten	Door aanpassing van de hydrologische situatie kunnen lokaal positieve maar ook negatieve effecten zijn. Een (onbedoeld) negatief effecten is niet met zekerheid uit te sluiten.

Robuust en klimaatbestendig water- en bodemsysteem

In dit structurerend principe wordt voorzien in maatregelen gericht op het vasthouden van water, het vernatten veenweidegebied en duurzaam inpassen drinkwaterwinningen. De hydrologische situatie is in veel Natura 2000-gebieden niet op orde, door diverse oorzaken. Als gevolg van klimaatverandering nemen droge zomers toe en worden meer piekbuien verwacht.

Ook bij dit structurerend principe geldt dat in de permanente situatie sprake is van een aanpassing van de hydrologische situatie. De intentie is om de hydrologische situatie in Natura 2000-gebieden te verbeteren. Tijdelijk of op regionale schaal kan echter sprake zijn van onbedoeld negatieve effecten, zoals wegvallen van kwelstromen of verstoring. Om die reden zijn effecten niet op voorhand uit te sluiten.

Tabel 4.2 Mogelijke negatieve effecten structurerend principe klimaatbestendig water- en bodemsysteem

Type effect	Relevantie voor studie
Tijdelijke effecten	Gedurende de uitvoering van maatregelen kan sprake zijn van tijdelijke (onbedoelde) negatieve effecten, zoals verstoring en stikstofdepositie
Permanente effecten	Door aanpassing van de hydrologische situatie kunnen lokaal positieve maar ook negatieve effecten zijn. Een (onbedoeld) negatief effecten is niet met zekerheid uit te sluiten.

Natuur

Het structurerend principe natuur voorziet in zes onderdelen, de Natuurdoelanalyses (maatregelen voor de Natura 2000-gebieden), een Natuurdoelanalyse voor de Utrechtse Heuvelrug, het Natuurnetwerk Nederland en Groene Contour, Vogel- en Habitatrichtlijn (aanvullend op de NNN- en N2000 gebieden), de bossenstrategie en groenblauwe dooradering. Voor alle maatregelen waarbij sprake is van fysieke ingrepen geldt dat gedurende de uitvoering sprake kan zijn van tijdelijke (onbedoelde) negatieve effecten, zoals verstoring en stikstofdepositie.

Natuurdoelanalyse

De maatregelen in de Natuurdoelanalyse en de adviezen van de Ecologische Autoriteit gaan primair over duurzame instandhouding van de Natura 2000-doelen. In de permanente situatie zal uitsluitend sprake zijn van positieve gevolgen.

Natuurdoelanalyse voor de Utrechtse Heuvelrug

Dit thema betreft een onderzoeksopgave. Effecten zijn op voorhand uitgesloten.

Het Natuurnetwerk Nederland en Groene Contour; Vogel- en Habitatrichtlijn (aanvullend op de NNN en N2000-gebieden)

Het Natuurnetwerk Nederland en de Groene Contour zijn gericht op verbinden van natuurgebieden en ontwikkeling van de wezenlijke kenmerken en waarden. Door de leefgebieden van Natura 2000-doelsoorten te vergroten is sprake van een positief effect. Knelpunten zoals onvoldoende areaal en versnippering worden gemitigeerd. Bij het verbinden van natuurgebieden kan ook onbedoeld leiden tot een toename van invasieve exoten (zoals Amerikaanse rivierkreeft) in andere gebieden. Om die reden zijn effecten als gevolg van de groenblauwe dooradering in de permanente situatie niet op voorhand uit te sluiten.

De bossenstrategie

De bossenstrategie kan lokaal negatieve gevolgen hebben wanneer niet zorgvuldig ingepast. Daarbij is te denken aan weidevogelleefgebieden die juist voorkomen in open landschappen. Om die reden kan de bossenstrategie in de permanente situatie lokaal negatieve gevolgen hebben voor Natura 2000-doelsoorten. Effecten zijn niet op voorhand uit te sluiten.

Groenblauwe dooradering

De groenblauwe dooradering voorziet in het verbinden van natuurgebieden. Deze maatregel draagt bij aan het vergroten van leefgebieden en tegengaan van versnippering. Door versnippering tegen te gaan is de kans op het (lokaal) uitsterven van soorten kleiner en levert daarmee een belangrijke bijdrage aan behoud en vergroting van biodiversiteit. Het verbinden van natuurgebieden kan ook onbedoeld leiden tot een toename van invasieve exoten in andere gebieden. Om die reden zijn effecten als gevolg van de groenblauwe dooradering in de permanente situatie niet op voorhand uit te sluiten.

Tabel 4.3 Mogelijke negatieve effecten structurerend principe natuur

Type effect	Relevantie voor studie
Tijdelijke effecten	Gedurende de uitvoering van maatregelen kan sprake zijn van tijdelijke (onbedoelde) negatieve effecten, zoals verstoring en stikstofdepositie.
Permanente effecten	De maatregelen hebben overwegend positieve gevolgen voor Natura 2000-gebieden. Natuurdoelen komen echter niet altijd overeen. Een zorgvuldige inpassing van verbindingzones is van belang voor het juiste doelbereik. Verbinding van open gebieden met gesloten gebieden kan bijvoorbeeld een gebied ongeschikt maken voor weidevogels.

Stikstof

Binnen dit principe wordt voorzien in een ruimtelijke vertaling van de benodigde stikstofreductie. Het betreft geen fysieke ruimtelijke ingrepen maar wel een reductie van stikstofemissies op Natura 2000-gebieden.

Tabel 4.4 Mogelijke negatieve effecten structurerend principe stikstof

Type effect	Relevantie voor studie
Tijdelijke effecten	Effecten zijn uitgesloten, er is geen sprake van fysieke ingrepen of andere effecten op Natura 2000-gebieden
Permanente effecten	Geen permanente negatieve effecten. De verwachting is dat de achtergronddepositie in Natura 2000-gebieden zal verbeteren

Landbouw

Het structurerend principe landbouw richt zich op circulaire en natuurinclusieve landbouw, die economisch rendabel is. Dit betreft een zevental punten:

1. Aansluiten bij natuurlijk verloop stoppers

Deze maatregel betreft geen fysieke ingreep. In de permanente situatie zal sprake zijn van een afname van stikstofemissies en heeft daardoor een positief effect op Natura 2000-gebieden.

2. Inzet van Kritische Prestatie Indicatoren (KPI's)

Deze maatregel betreft geen fysieke ingreep. Er zijn geen directe gevolgen voor Natura 2000-gebieden te herleiden.

3. Uitbreiding mogelijkheden Ecosysteemdiensten

Deze maatregel betreft o.a. het duurzaam borgen van agrarisch natuurbeheer, agrarisch waterbeheer, agroforestry en een regeling voor agrariërs in het veenweidegebied. De locaties en wijzen van uitvoering zijn bepalend voor de effecten, zowel tijdelijk als permanente effecten zijn niet op voorhand uit te sluiten.

4. Stimuleren en ontwikkelen nieuwe verdienmodellen

Deze maatregel voorziet in een stimulans voor aanvullende verdienmodellen voor natuurinclusieve landbouw. Ook hier geldt dat het effect afhankelijk is van de wijze van implementatie en locatie van het betreffende bedrijf.

Voor de laatste drie maatregelen geldt dat deze geen directe link hebben met ruimtelijke impact, maar wel aanleiding daartoe kunnen hebben. Hierover is echter nog onvoldoende zekerheid om deze te kunnen beoordelen.

5. Ondersteuning van de individuele ondernemer
6. Aandacht voor dierenwelzijn
7. Aandacht voor de eiwittransitie

Tabel 4.5 Mogelijke negatieve effecten structurerend principe landbouw

Type effect	Relevantie voor studie
Tijdelijke effecten	Gedurende de uitvoering van maatregelen kan sprake zijn van tijdelijke (onbedoelde) negatieve effecten, zoals verstoring en stikstofdepositie
Permanente effecten	Aanpassingen in agrarisch gebruik kunnen zowel positieve als negatieve gevolgen hebben voor Natura 2000-gebieden

Klimaat

Binnen het structurerend principe wordt onderscheid gemaakt tussen de reductie van methaanemissie uit veehouderij en de reductie van broeikasgasemissies uit ontwikkeling uit natte natuur. Bij de reductie van methaanemissie is geen sprake van fysieke ingrepen. In de permanente situatie nemen emissies af. Er zijn dus geen negatieve effecten op Natura 2000-gebieden. Bij de reductie van broeikasgasemissies uit natte natuur gaat het zowel om bestaande natuur als bij nieuwe natuurontwikkeling. Dit vindt plaats door middel van optimalisatie van waterbeheer. De uitvoering hiervan is per type natuur verschillend, maar biedt bijvoorbeeld kansen voor veengroei in moeras. In de permanente situatie zal de situatie dus verbeteren. Wel kan in gedurende de uitvoering sprake zijn van onbedoelde negatieve effecten.

Tabel 4.6 Mogelijke negatieve effecten structurerend principe klimaat

Type effect	Relevantie voor studie
Tijdelijke effecten	Gedurende de uitvoering van maatregelen kan sprake zijn van tijdelijke (onbedoelde) negatieve effecten, zoals verstoring en stikstofdepositie
Permanente effecten	Geen permanente negatieve effecten. De verwachting is dat de hydrologische situatie van Natura 2000-gebieden zal verbeteren

Gezonde leefomgeving

Dit structurerende principe wordt momenteel nog uitgewerkt en zal vooral betrekking hebben op het aspect gezondheidsbescherming. Wat betekent dat wordt ingezet op het beperken van de effecten van geurhinder, fijnstof, dierziekten en zoönose. Naar verwachting hebben de maatregelen die nodig zijn om deze effecten te verminderen, zoals het afstand houden van (nieuwe) woningen ten opzichte van intensieve veehouderijen geen negatieve invloed op Natura 2000-gebieden. Zowel in de aanleg- als gebruiksfase.

Tabel 4.7 Mogelijk negatieve effecten structurerend principe gezonde leefomgeving

Type effect	Relevantie voor studie
Tijdelijke effecten	Effecten zijn uitgesloten, er is geen sprake van fysieke ingrepen of andere effecten op Natura 2000-gebieden
Permanente effecten	Geen permanente negatieve effecten. De verwachting is dat de gezondere leefomgeving geen tot een positieve invloed heeft op de Natura 2000-gebieden.

Behoud van cultuurhistorische waarden en landschappelijke kwaliteiten

In het UPLG komt een structurerend principe met betrekking tot het behoud van cultuurhistorische waarden en landschappelijke kwaliteiten in lijn met de provinciale omgevingsvisie. Dit principe wordt momenteel nog nader uitgewerkt. Het principe is vooral gericht op behoud van cultuurhistorische waarden en landschappelijke kwaliteiten. Afhankelijk van de uitwerking en of er ingrepen in of nabij Natura 2000-gebieden, kan potentieel sprake zijn van tijdelijke onbedoelde negatieve effecten, zoals verstoring en stikstofdepositie. In de permanente situatie worden geen effecten verwacht

Tabel 4.8 Mogelijke negatieve effecten structurerend principe behoud van cultuurhistorische waarden en landschappelijke kwaliteiten

Type effect	Relevantie voor studie
Tijdelijke effecten	Afhankelijk van de uitwerking van het structurerend principe kan gedurende de uitvoering van maatregelen sprake zijn van tijdelijke (onbedoelde) negatieve effecten, zoals verstoring en stikstofdepositie
Permanente effecten	Geen permanente negatieve effecten. De verwachting is dat het structurerend principe geen tot een positieve invloed heeft op de Natura 2000-gebieden.

Overige thema's omgevingsvisie

Binnen de overige thema's valt het combineren van ruimte vragende opgaven, versterken van de relatie met stad en land, koppeling met recreatie en opwekken van duurzame energie. Voor deze thema's geldt dat zowel bij realisatie als in de permanente situatie sprake kan zijn van effecten op Natura 2000-gebieden.

Tabel 4.9 Mogelijke negatieve effecten structurerend principe overige thema's

Type effect	Relevantie voor studie
Tijdelijke effecten	Gedurende de uitvoering van maatregelen kan sprake zijn van tijdelijke (onbedoelde) negatieve effecten, zoals verstoring en stikstofdepositie.
Permanente effecten	Recreatie en natuur gaan niet altijd en overal samen. Om die reden zijn effecten niet op voorhand uit te sluiten.

5 Conclusies en aanbevelingen

In tabel 5.1 zijn de relevante thema's en type effect (tijdelijk of permanent) opgenomen waarvoor effecten niet op voorhand zijn uit te sluiten. Voor de structurerende principes die in tabel 5.1 groen zijn weergegeven geldt dat effecten op voorhand zijn uitgesloten. Voor deze structurerende principes is een passende beoordeling niet benodigd.

Wanneer de structurerende principes 'oranje' zijn weergegeven zijn effecten niet op voorhand uit te sluiten. De tijdelijke negatieve effecten betreffen effecten bij uitvoering van fysieke ingrepen. Als gevolg van fysieke ingrepen kan sprake zijn van tijdelijke, onbedoelde, negatieve effecten op Natura 2000-gebieden. Dit gaat om effecten door verstoring (geluid, licht, trilling, optisch) of uitstoot van stikstofdepositie.

Bij twee structurerende principes zijn effecten in de permanente situatie niet op voorhand uit te sluiten. Dit betreft het onderdeel natuur en overige thema's. Bij het onderdeel natuur kan verbinding ook onbedoeld leiden tot een toename van invasieve exoten (bijvoorbeeld Amerikaanse rivierkreeft). Ook zijn natuurdoelen soms strijdig met elkaar. Zo kan sprake zijn van conflict tussen soorten van open landschappen (weidevogels) en de bossenstrategie. Voor landbouw geldt dat maatregelen beoogd zijn die tot wijzigingen in type agrarisch gebruik kunnen leiden. Om die reden zijn effecten niet op voorhand uit te sluiten. Bij de overige thema's kan mogelijk sprake zijn van strijdigheid tussen de ambitie voor toename van duurzame energie en de koppeling met recreatie en de Natura 2000-doelen. Ook hier zijn negatieve effecten in de permanente situatie niet op voorhand uit te sluiten.

Tabel 5.1 Conclusie voortoets

Structurend principe	Tijdelijk	Permanent
Schoon en voldoende water	X	X
Robuust en klimaatbestendig water- en bodemsysteem	X	X
Natuur	X	X
Stikstof	-	-
Landbouw	X	X
Klimaat	X	-
Gezonde leefomgeving	-	-
Behoud cultuurhistorische waarden en landschappelijke kwaliteiten	X	-
Overige thema's omgevingsvisie	X	X

Uit de voortoets blijkt dat op voorhand is niet uit te sluiten dat deze keuzes afzonderlijk of in samenhang kunnen leiden tot significante gevolgen op Natura 2000-gebieden in en rondom de provincie. Daarom dient een passende beoordeling te worden opgesteld.

6 Bijlage 1: Instandhoudingsdoelstellingen

Instandhoudingsdoel	Vechtplassen	Oostelijke Botshol	Nieuwkoopse plassen & De Haack	Zouweboezem	Uiterwaarden Lek	Dierdijk Zuid	Lingegebied & Gooimeer Zuidoever	Eemmeer & Binnenveld	Overlangbroek	Kolland & Rijntakken
Habitattypen										
H3140 – Kranswierwateren	X	X	X							
H3150 – Meren met krabbenscheer en fonteinkruiden	X	X	X	X		X				X
H3260B - Beken en rivieren met waterplanten (grote fonteinkruiden)										X
H3270 – Slikkige rivieroever					X					X
H4010B – Vochtige heiden (laagveengebied)	X		X							
H6120 - Stroomdalgraslanden					X					X
H6410 – Blauwgraslanden	X		X	X				X		
H6430A – Ruigten en zomen (moerasspirea)	X	X	X	X		X				X
H6430B – Ruigten en zomen (harig wilgenroosje)	X		X							X
H6430C – Ruigten en zomen (droge bosranden)										X
H6510A – Glanshaver- en vossenstaartheilanden (glanshaver)		X			X	X				X
H6510B – Glanshaver- en vossenstaartheilanden (grote vossenstaart)						X				X
H7140A – Overgangs- en trilvenen (trilvenen)	X		X					X		

Instandhoudingsdoel	Vechtplassen	Oostelijke Botshol	Nieuwkoopse plassen & De Haeck	Zouweboezem	Uiterwaarden Lek	Diefdijk Zuid	Lingegebied & Goirmeer Zuidoever	Eemmeer & Binnenveld	Overlangbroek	Kolland & Rijnakken
A029 – Purperreiger	X		X	X						
A119 – Porseleinhoen	X			X						X
A122 - Kwartelkoning										X
A153 - Watersnip										
A176 – Zwartkopmeeuw			X							
A193 - Visdief							X			
A197 – Zwarte stern	X		X	X						X
A229 – IJsvogel	X									X
A249 - Oeverwaluw										X
A272 - Blauwborst										X
A292 – Snor	X		X							
A295 – Rietzanger	X		X							
A298 – Grote karekiet	X									X
Niet-broedvogels										
A005 - Fuut							X			X
A017 – Aalscholver	X						X			X
A027 – Grote zilverreiger			X							

7 Bijlage 2: Structurerende principes

Schoon water

1. Schoon en voldoende water: voldoen aan de wettelijke normen van de kaderrichtlijn Water

Robuust en klimaatbestendig water- en bodemsysteem

2. Omgaan met droogte
3. Omgaan met piekbuien
4. Vermindering emissie broeikasgassen uit veenbodems (veenweidengebied)
5. Verankeren drinkwateropgaven met andere opgaven in het landelijk gebied

Natuur

6. Natuurdoelanalyses: maatregelen voor de Natura 2000-gebieden
7. Een Natuurdoelanalyse voor de Utrechtse Heuvelrug
8. Natuurnetwerk Nederland en Groene Contour
9. Vogel- en Habitatrichtlijn (aanvullend op de NNN- en N2000-gebieden)
10. Bossenstrategie
11. Groenblauwe dooradering (GBDA)

Stikstof

12. Inzetten op doelsturing bij de reductie van ammoniakemissie
13. Overgangszones rondom Natura 2000-gebieden

Landbouw

14. Aansluiten bij natuurlijk verloop stoppers
15. Inzet van Kritische Prestatie Indicatoren (KPI's)
16. Uitbreiding mogelijkheden Ecosysteemdiensten
17. Stimuleren en ontwikkelen nieuwe verdienmodellen
18. Ondersteuning van de individuele ondernemer
19. Aandacht voor dierenwelzijn
20. Aandacht voor de eiwittransitie

Klimaat

21. Reductie methaanemissie uit veehouderij
22. Reductie broeikasgasemissies uit ontwikkeling uit natte natuur

Overige thema's omgevingsvisie

23. Combineren van ruimte vragende opgaven
24. Versterken relatie stad en land
25. Koppeling met recreatie
26. Opwekken duurzame energie