



VOOR DE NIEUWE  
ENERGIEGENERATIE



PROVINCIE  UTRECHT

Participatieplan Netversterking Utrecht Noord – de beoogde bouw van twee  
hoogspanningsstations ten noorden van stad Utrecht, met bijbehorende ondergrondse  
kabelverbindingen

Looptijd: oktober 2024- maart 2026

Publicatie: oktober 2024

## Inhoud

Inleiding .....	3
Aanpassing elektriciteitsnetwerk in de regio Utrecht.....	3
Nieuwe hoogspanningsstations ten noorden van Utrecht.....	4
Locatiestudie.....	4
Locaties voor nieuwe stations.....	5
Resultaten locatiestudie.....	6
Conclusie .....	7
Bevoegd gezag .....	7
Samenwerking TenneT en Stedin.....	7
De procedure; omgevingswet met een projectbesluit.....	8
De participatieprocedure? .....	8
TenneT.....	8
Stap 1 – Locatie-onderzoeken en participatie voor aandragen alternatieve locaties (oktober – december 2024).....	8
Kennisgeving en informeren directe omgeving (oktober 2024):.....	8
Stap 2: locatiekeuze en bepalen proces ondergrondse verbindingen (december 2024 – februari 2025).....	8
Stap 3 – Uitwerking locatiekeuze en inrichting van het gebied (februari - mei 2025).....	9
Stedin.....	9
Wie is waarvoor verantwoordelijk? .....	10
Globale planning .....	10

## Inleiding

### **Energienet onder druk**

Nederland staat midden in de energietransitie. Windparken en zonnedaken nemen de plaats in van fossiele brandstoffen, wat het elektriciteitsnet flink belast. Niet alleen wekken we meer duurzame energie op, ook gebruiken we steeds meer stroom. Denk aan de groei van het aantal elektrische auto's, warmtepompen en bedrijven die volledig op elektriciteit overstappen. En Nederland bereid zich voor om van het gas af te gaan. Deze (snelle) ontwikkelingen overtreffen onze verwachtingen maar ons elektriciteitsnet is hier nog niet op voorbereid.

Door deze snelle groei ontstaan er opstoppingen bij de op- en afritten van het elektriciteitsnet, de hoogspanningsstations. Dit noemen we netcongestie en treft bedrijven en instellingen die stroom van windparken of zonneparken willen terugleveren aan het net. Het speelt in heel Nederland, ook in de provincie Utrecht.

### **Wachlijst door netcongestie**

Sinds 17 november 2022 kampt Utrecht met netcongestie, zowel op het landelijke als regionale elektriciteitsnet. Dit betekent dat bedrijven (grootverbruikers) die een aansluiting willen, op een wachlijst staan. Bedrijven, woningen, scholen, verzorgingshuizen, en zelfs zonneparken kunnen niet meer worden aangesloten op het hoogspanningsnet. Om dit probleem op te lossen, breiden TenneT en Stedin het elektriciteitsnet op meerdere plekken in de regio Utrecht snel uit.

In april 2024 zijn extra maatregelen aangekondigd om het net tijdelijk te ontlasten totdat de uitbreidingen klaar zijn. Een van de belangrijkste uitbreidingen is de bouw van een nieuw station voor zowel TenneT als Stedin aan de noordkant van Utrecht. De oplevering van deze uitbreiding staat gepland voor 2030.

## Aanpassing elektriciteitsnetwerk in de regio Utrecht

### **Dringende noodzaak tot uitbreiding**

De uitbreiding van het elektriciteitsnet in Utrecht is urgent. Dit komt doordat de provincie afhankelijk is van de deelnetten die Utrecht verbinden met Gelderland en Flevoland. Deze deelnetten, ook wel 'ringen' genoemd, koppelen de provincies aan elkaar. Als een deel van het net in Utrecht uitvalt, vangt een ander deel de uitval op, zodat de stroomvoorziening altijd doorgaat. Deze manier van transporteren werkt goed bij een constante stroomtoevoer, maar nu en in de toekomst is dat niet meer het geval.

Daarom hebben de provincie Utrecht, gemeenten en netbeheerders Stedin en TenneT de handen ineengeslagen om meerdere projecten te realiseren. Denk aan het uitbreiden van het net met nieuwe hoogspanningsstations in Amersfoort en Utrecht, het loskoppelen van bestaande verbindingen en het omvormen naar kleinere deelnetten. Deze maatregelen moeten ervoor zorgen dat het elektriciteitsnet in de toekomst niet vastloopt.

## Nieuwe hoogspanningsstations ten noorden van Utrecht

De huidige 150 kV-stations in de omgeving van Utrecht kunnen de verwachte groei in elektriciteitsopwek en -verbruik niet aan. Daarom moeten er twee nieuwe hoogspanningsstations gebouwd worden ten noorden van Utrecht. Deze nieuwe stations worden met ondergrondse kabels verbonden met de bestaande stations in Soest, Utrecht Lage Weide, en Breukelen-Kortrijk. TenneT en Stedin geven de voorkeur aan één locatie voor beide nieuwe stations, om zo de impact op de beperkte ruimte, zowel boven- als ondergronds, te beperken.

### Wat er moet komen:

- Een nieuw hoogspanningsstation van TenneT, met een oppervlakte van ongeveer zes hectare. Vergelijkbaar met twaalf voetbalvelden.
- Een nieuw hoogspanningsstation van Stedin, met vier transformatoren en een schakeltuin, op een terrein van ongeveer 0,75 hectare. Vergelijkbaar met de grootte van een voetbalveld. Dit terrein bevat een gebouw en vier 'hokken' voor de transformatoren.
- 6 circuits, dat zijn 18 ondergrondse kabelverbindingen van het TenneT-station naar de bestaande hoogspanningsstations in Soest (2), Breukelen-Kortrijk (2), en Utrecht Lage Weide (2).
- Ondergrondse kabelverbindingen vanaf het Stedin-station naar het verdere verzorgingsgebied.

### Extra verbindingen bij aparte locaties:

- Als de stations van TenneT en Stedin niet op één locatie kunnen worden gebouwd, zijn er vier circuits (12 kabels) extra ondergrondse kabelverbindingen nodig tussen de hoogspanningsstations van TenneT en Stedin. Dat betekent extra ruimte onder de grond voor de kabels.

## Locatiestudie

### Zoekgebieden voor hoogspanningsstations

In april 2024 hebben Stedin en TenneT gezamenlijk een studie uitgevoerd naar mogelijke locaties voor één of twee nieuwe hoogspanningsstations en de bijbehorende ondergrondse kabelverbindingen. Beide partijen hebben zoekgebieden bepaald waarbinnen deze stations moeten komen. In de haalbaarheidsstudie, [www.tennet.eu/utrecht-noord](http://www.tennet.eu/utrecht-noord), staat een uitgebreide uitleg over de zoekgebieden en de afwegingen.

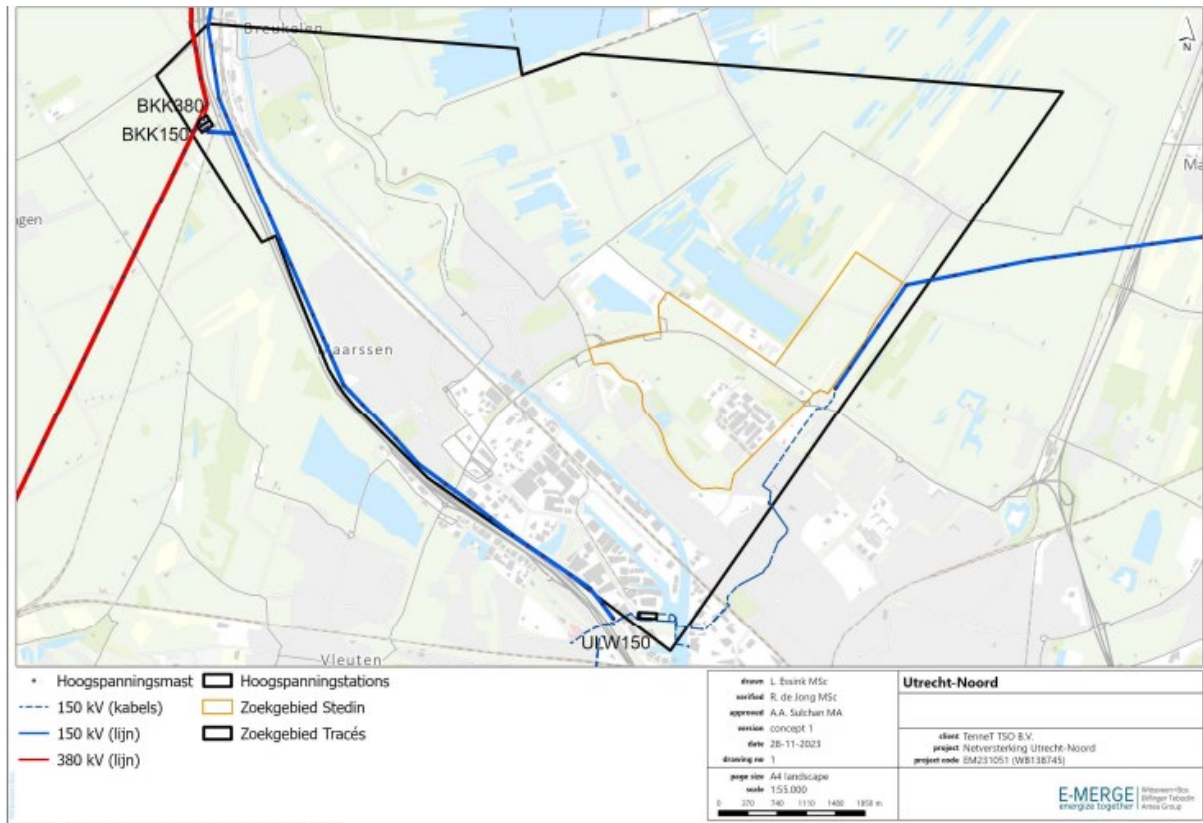
De grenzen van deze zoekgebieden zijn bepaald door de ligging van de bestaande infrastructuur, waarop de nieuwe stations aangesloten moeten worden, namelijk:

- Station Breukelen-Kortrijk
- Station Lage Weide
- Hoogspanningsverbinding naar Soest

### Kleiner zoekgebied Stedin

Het zoekgebied voor het hoogspanningsstation van Stedin (het gele vlak) is kleiner dan dat van TenneT (het zwarte vlak). Dit komt doordat Stedin verantwoordelijk is voor de

aansluiting van lokale gebruikers en het station minder groot is. Een kleinere afstand tot de eindgebruikers is cruciaal om capaciteitsverlies en hogere kosten te voorkomen. Vanuit technisch oogpunt is het zoekgebied van Stedin daarom zo optimaal en dicht mogelijk bij de eindgebruikers vastgesteld.

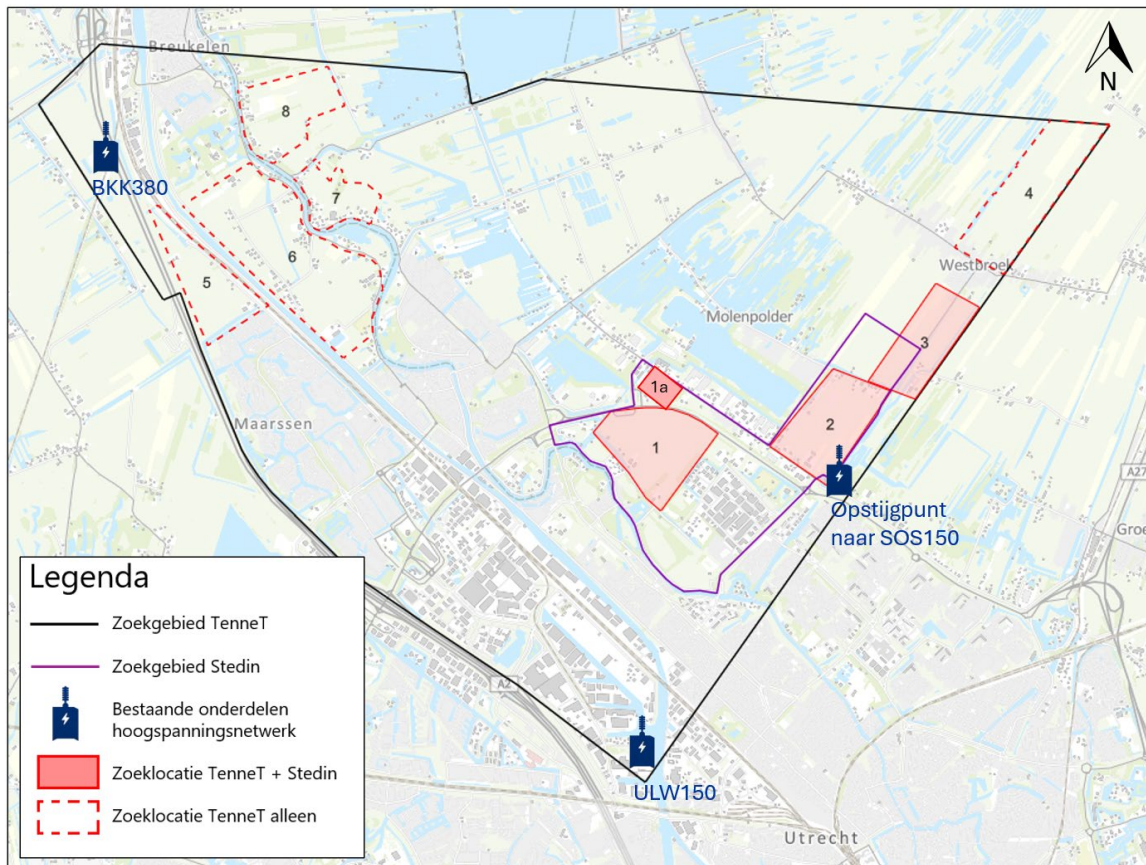


### Locaties voor nieuwe stations

Na het vaststellen van het zoekgebied hebben we de situatie binnen dit gebied grondig onderzocht. We hebben verschillende belemmeringen en aandachtspunten in kaart gebracht, zoals woningen, gebouwen, en natuurgebieden. Hierbij vallen onder andere op:

- Natura 2000-gebied de Oostelijke Vechtplassen en andere natuurgebieden die deel uitmaken van het Natuurnetwerk Nederland (NNN), stiltegebieden, en een ganzenrustgebied.
- Cultuurhistorisch waardevolle gebieden, zoals UNESCO Werelderfgoed Hollandse Waterlinies en de buitenplaatsen langs de Vecht.
- Infrastructuur, waaronder wegen, het Amsterdam-Rijnkanaal, de spoorlijn, en bestaande hoogspanningsverbindingen.

Dit onderzoek heeft geleid tot negen zoeklocaties waar de stations en bijbehorende ondergrondse kabelverbindingen kunnen worden gebouwd en aangelegd.



We hebben de negen mogelijke locaties beoordeeld op verschillende aspecten, zoals technische haalbaarheid en de effecten op de omgeving, natuur en milieu. Deze criteria zijn vastgelegd in het beoordelingskader dat in de haalbaarheidsstudie staat beschreven. Naast de stationslocaties moeten er ook ondergrondse kabeltracés komen. De haalbaarheidsstudie bevat de eerste verkenningen, die vooral gericht zijn op de haalbaarheid voor woningen en andere ondergrondse kabels en leidingen. De precieze tracés moeten nog verder worden uitgewerkt.

Afhankelijk van de resultaten en de invloed van de kabeltracés op de omgeving, bepalen we of er voor de kabeltracés een participatietraject komt of dat gesprekken met grondeigenaren voldoende zijn. Deze informatie verschijnt via de projectwebsite.

### Resultaten locatiestudie

TenneT en Stedin willen de stations het liefst op één locatie ontwikkelen. Dat kan alleen op locatie 1, 2 of 3. Deze locaties liggen binnen het UNESCO Werelderfgoedgebied van de Hollandse Waterlinies. Om te onderzoeken of het mogelijk is om hier hoogspanningsstations te bouwen, is een Heritage Impact Assessment (HIA) uitgevoerd. Hieruit blijkt dat het juridisch niet haalbaar is om een gezamenlijk station op deze locaties te realiseren, omdat de invloed op de cultuurhistorische waarde te groot is. De kans dat je toestemming krijgt hier een gezamenlijk station te bouwen is heel klein. Ook locaties 4, 7 en 8, waar alleen een TenneT-station mogelijk is, zijn afgefallen. Meer details staan in de haalbaarheidsstudie.

## Conclusie

Een gezamenlijke locatie blijkt niet haalbaar. Er zijn wel enkele locaties geschikt voor een apart station voor TenneT of Stedin. Voor het TenneT-station gaat het om locatie 5 (de driehoek langs de A2) of locatie 6 (naast het Ballast Nedam-terrein). Voor het Stedin-station is het moeilijker. Locatie 1a wordt nog onderzocht, maar ondertussen kijkt Stedin opnieuw naar andere opties binnen het zoekgebied.

## Bevoegd gezag

Om de bouw van de hoogspanningsstations mogelijk te maken, moet het omgevingsplan aangepast worden.

Op 19 maart 2024 heeft de provincie Utrecht aangegeven dat zij de rol van bevoegd gezag voor dit project op zich neemt. Dit betekent dat de provincie de projectprocedure, zoals vermeld in de Omgevingswet, voor dit project gaat opstarten. Op basis van deze procedure kan de gemeente uiteindelijk de bouwvergunning verlenen.

Het proces inclusief de tussenliggend besluiten, lichten we later toe. De twee kansrijke locaties voor TenneT liggen in de gemeente Stichtse Vecht. Deze gemeente heeft eerder al aangegeven de voorkeur te geven aan de provincie als bevoegd gezag. Voor het Stedin-station is nog niet bekend wie het bevoegd gezag wordt, aangezien de locatie nog niet is vastgesteld. Wanneer Stedin en TenneT op eenzelfde locatie zouden komen, zou het Stedin station meegaan in het provinciale planologische besluit. Als Stedin op een andere plek komt, is het ook denkbaar dat de betreffende gemeente een planologisch besluit neemt.

## Samenwerking TenneT en Stedin

Hoewel TenneT en Stedin dit project samen zijn begonnen, is de kans groot dat de twee stations op twee aparte locaties gebouwd worden. Door de grote noodzaak voor de regio en de sterke onderlinge afhankelijkheid van de projecten, blijven TenneT en Stedin zoveel mogelijk samenwerken. Ze voeren de haalbaarheidsstudie, gesprekken met gemeenten, provincie Utrecht, en andere stakeholders gezamenlijk uit.

Het participatietraject voor de stations verloopt waarschijnlijk niet gelijktijdig, omdat er nog geen geschikte locatie is voor het Stedin-station. Daarom beschrijven we de twee trajecten los van elkaar. Waar samenwerken kan, gebeurt dat ook.

## De procedure; omgevingswet met een projectbesluit

Zodra de voorkeurslocatie is vastgesteld moet het omgevingsplan worden aangepast. Hiervoor volgen we de procedure, volgens de Omgevingswet; het projectbesluit.

## De participatieprocedure?

### TenneT

De provincie Utrecht kondigt het project 'Netuitbreiding Utrecht Noord' aan met een kennisgeving en publiceert tegelijkertijd het participatieplan. Hiermee begint 'Stap 1' van het participatieproces: het informeren van omwonenden.

Stap 1 – Locatie-onderzoeken en participatie voor aandragen alternatieve locaties (oktober – december 2024)

We hebben negen mogelijke locaties onderzocht en getoetst op technische, milieu- en omgevingsaspecten. De resultaten en overwegingen staan in de haalbaarheidsstudie. Voor het TenneT-station gaan we in de participatie verder met twee locaties, na een zorgvuldige haalbaarheidsanalyse en HIA-toets.

Kennisgeving en informeren directe omgeving (oktober 2024):

De provincie publiceert het voornemen om een projectprocedure voor het project te starten en de kennisgeving over de participatie. Direct omwonenden en grondeigenaren rond locaties 5 en 6 ontvangen een gezamenlijke brief van de provincie Utrecht en TenneT. In deze brief leggen we het nut en de noodzaak van het project uit en nodigen we hen uit voor een inloopavond. Tijdens deze avond geven we informatie over de te bouwen hoogspanningsstations, de ondergrondse verbindingen, de resultaten van de onderzochte locaties, het proces, de mogelijkheden om mee te denken, en de besluitvorming.

Tot en met 22 november 2024 kan iedereen nog andere geschikte locaties voor het TenneT-station indienen.

Wat we vragen:

- Deel suggesties voor alternatieve locaties via e-mail ([utrecht-noord@tennet.eu](mailto:utrecht-noord@tennet.eu)) of de projectatlas, [www.tennet.eu/utrecht-noord](http://www.tennet.eu/utrecht-noord)
- Geef aandachtspunten aan voor het onderzoek, zodat we weten waar we zeker op moeten letten.
- Breng specifieke gebiedskennis en informatie over lokale en regionale ontwikkelingen in.
- Benoem relevante belangen, issues en stakeholders die we moeten betrekken, zodat we een zo compleet mogelijk beeld van de projectomgeving krijgen.

Stap 2: locatiekeuze en bepalen proces ondergrondse verbindingen (december 2024 – februari 2025)

Alle ingediende alternatieven toetsen we aan hetzelfde afwegingskader als de eerder onderzochte locaties. Als er kansrijke alternatieven worden aangedragen, nemen we die mee in de besluitvorming. De toetsing duurt één tot twee maanden, afhankelijk van het



aantal ingediende alternatieven. Stedin, TenneT en de gemeente Stichtse Vecht adviseren de provincie Utrecht over de voorkeurslocatie. Tijdens een bestuurlijk overleg bespreken ze dit advies. Gedeputeerde Staten neemt uiteindelijk het besluit welke locatie uitgewerkt wordt in stap 3.

We communiceren de uiteindelijke afweging en voorkeurslocatie met alle directbetrokkenen (december 2024/januari 2025). Omwonenden van de andere locaties ontvangen de berichtgeving via huis-aan-huisbladen en de projectwebsite.

### Stap 3 – Uitwerking locatiekeuze en inrichting van het gebied (februari - mei 2025)

In de derde stap werken we het ontwerp en de inpassing van het hoogspanningsstation op de gekozen voorkeurslocaties verder uit. We richten de omgeving rond het hoogspanningsstation groen en landschappelijk in. Omwonenden denken mee over de inrichting van het gebied en de landschappelijke inpassing van de stations. We organiseren hiervoor werksessies.

Het uiteindelijke ontwerp en de landschappelijke inpassing nemen we op in het projectbesluit (voorheen het provinciaal inpassingsplan). Nadat de provincie hier een besluit over genomen heeft wordt het ontwerpprojectbesluit gepubliceerd en ligt dit zes weken ter inzage. Iedereen kan in deze periode reageren door een zienswijze in te dienen. Na verwerking van de zienswijzen, volgt het besluit voor vaststelling van het projectbesluit. , waartegen beroep bij de Raad van State mogelijk is. Onderdeel van het hierboven vermelde projectbesluit is dat ook een besluit wordt genomen over de ondergrondse kabelverbindingen.

### Stedin

De participatieprocedure van Stedin is nog niet bekend. Omdat we nog verschillende locaties onderzoeken, is de planning voor de participatie nog onduidelijk. Ook weten we nog niet op welke onderdelen bewoners kunnen meedenken. Op het moment dat hier meer duidelijk over is wordt dat met de betrokkenen gecommuniceerd.

## Wie is waarvoor verantwoordelijk?

**Provincie Utrecht** De provincie ziet er op toe dat de stations en tracéverbindingen aan de wet- en regelgeving voldoen (provinciale omgevingsverordening). Hierdoor kan TenneT het station realiseren en de bijbehorende ondergrondse kabels kan aanleggen. Voor het Stedin-station is nog niet duidelijk wie de toetsing uitvoert, de gemeente of de provincie.

De provincie Utrecht voert de projectprocedure. Na vaststelling van het projectbesluit verleent **de gemeente**, waarin het station komt, de omgevingsvergunning voor de bouw van de hoogspanningsstations en de ondergrondse kabeltracés.

**TenneT en Stedin** zijn verantwoordelijk voor de bouw van de hoogspanningsstations en de aanleg van de ondergrondse kabels. Zij voeren het participatieplan, inclusief de locatiekeuze, in overleg met de gemeente, provincie, omwonenden en belanghebbenden, uit. Daarnaast leveren zij de onderzoeken die nodig zijn om het projectbesluit op te stellen en zorgen voor de inrichting van de omgeving via het landschapsplan. Het is nog onduidelijk of de ruimtelijke procedures voor het TenneT-station en de kabels tegelijkertijd zijn of dat dit in aparte procedures gebeurt. Later volgt hier meer informatie over.

## Globale planning

Onderstaand schema beschrijft het participatieproces van TenneT en geeft aan wanneer mensen kunnen meedenken, bijdragen en reageren. Voor Stedin is deze planning nog niet beschikbaar. Zodra er meer duidelijkheid is over de locatie, volgt de planning.

- Kennisgeving participatieplan door provincie Utrecht en start omgevingsproces 9 oktober 2024 voor TenneT-station.
- Informeren gemeenteraad Stichtse Vecht (oktober 2024) over TenneT- en Stedin- stations en de verbindingen.
- Inloopavond(en) TenneT-station (locatie 5 en 6) voor 22/10 en 24/10 2024 (Stedin en PU ook aanwezig)
- Uitwerken voorkeurslocatie en input vanuit de participatie van station TenneT (december 2024-februari 2025)
- Bestuurlijk besluit voorkeurslocatie station TenneT (februari 2025)
- Uitwerking voorkeurslocatie station TenneT en werksessies landschappelijke inpassing (februari-mei 2025)
- Bestuurlijk besluit - Vaststellen voorkeurstracé verbindingen (Q1/2 2025).
- Ontwerpen station en verbindingen en het uitvoeren van onderzoeken (2025, 2026).
- Ter inzagelegging ontwerp projectbesluit (medio 2025)
- Vaststelling ontwerp projectbesluit in GS en informeren PS (eind 2025)
- Verwerking zienswijze ontwerpbesluit en vaststelling projectbesluit door GS en informeren PS (Q1 2026)
- Projectprocedure station gereed (Q1 2026 - zonder beroep bij RvS, Q1 2027 met beroep bij RvS)
- Omgevings- en natuurvergunningen aanvragen, betredingstoestemmingen, grond verwerven, detailontwerp (2025-2028)
- Start bouw station TenneT (2028 – duurt ongeveer 2 jaar)

- Start aanleg kabels (2028 – duurt ongeveer 1 jaar)
- In gebruik name (2030)

<b>Datum</b>	<b>Wat</b>	<b>Wie</b>
16-9	BO – besluit starten participatie	PU,TenneT, Stedin, Stichtse Vecht
8-10	Informereren gemeenteraad Stichtse Vecht (Raadsbrief)	PU,TenneT,Stichtse Vecht
8-10	Media bijpraten (9 -10 publiceren)	PU & TenneT
9-10	Kennisgeving en start participatie	PU
9-10	Brief omgeving locatie 5 en 6 (8-10 versturen)	PU & TenneT
9-10	Brief grondeigenaren 5 en 6 (8-10 versturen)	PU & TenneT
22-10	Inloopavond van der Valk (omgeving locatie 5)	PU,TenneT, Stedin, Stichtse Vecht
24-10	Inloopavond xx (omgeving locatie 6)	PU,TenneT,Stedin, Stichtse Vecht
T/m 22-11	Aandragen alternatieve locaties	Iedereen
Feb '25	Besluit voorkeurslocatie	PU, TenneT, Stichtse Vecht
Feb '25	Informereren omgeving en grondeigenaren over voorkeurslocatie	PU, TenneT, Stichtse Vecht